

17 19 5 3



ASOCIACION IBERICA
CLASIFICACION I.B.C.
CLASE A47 A47
SUBCLASE B F

M O D E L O
D E
U T I L I D A D

a favor de Don Alfredo MARTINI, de nacionalidad italiana,
residente en Monza (Italia), Via della Giardina, por "ES-
TANTE COMPONIBLE".

- . -

MEMORIA DESCRIPTIVA

La presente invención se refiere a un estante com-
ponible.

La mayoría de los estantes componibles conocidos
tienen numerosos inconvenientes, ya que implican el empleo
de medios de acoplamiento y montaje caros y bastante compli-
5. cados, que los hacen difíciles de instalar.

El objeto principal de la presente invención es pro-
porcionar un estante del tipo de unidad o componible el cual,
mediante la provisión de medios de acoplamiento de estructu-
ra simple y racional, permite la superposición de un número
10.

- 2 -
2:10:73

17 19 53 16



5. de estantes, para la formación de una estantería y, al mismo tiempo, hace fácil la separación de estos estantes, de una manera tal que permite construir sin ningún esfuerzo y con considerable rapidez una gran gama de estanterías de dimensiones variables, de acuerdo con la disponibilidad de espacio y las necesidades del usuario.

10. Otra característica de la invención es que dicho estante es de estructura simple, obtenido en una sola pieza con técnicas de manufactura de uso corriente, de manera que su coste se reduce substancialmente con respecto a aquél de otros estantes para estanterías de unidades empleados actualmente.

15. De acuerdo con la invención se logra un estante componible que comprende un plano en forma de placa, provisto en sus cuatro ángulos de pies tubulares, los cuales, por medio del citado plano, se prolongan de una a otra superficie de la cara del estante, teniendo los pies en una de las caras una medida externa apta para recibir por inserción los pies de la otra cara, y definiendo una única cavidad de lado a lado.

20. La invención se pondrá mejor en evidencia por la siguiente descripción detallada de un estante para estanterías de unidades de acuerdo con la invención, ilustrada a título de ejemplo en el dibujo anexo, en el que: la figura 1 muestra una vista en perspectiva del estante; la figura 2 es una sección a través de la línea II-II de la figura 1.

25. Con referencia a dichas figuras, el estante de acuerdo con la invención está formado a partir de un cuerpo único

2:10:77 17 1953

16



-1- cuya superficie superior -2- en forma de placa es lisa, mientras que la superficie inferior está provista con costillas delgadas y altas -3-, dispuestas de forma reticulada.

- El plano -2-, preferentemente de forma rectangular, comprende pies de soporte e inserción en sus cuatro ángulos, concretamente en cada ángulo hay un pie, el cual, atravesando a través del plano -2-, se prolonga a uno y otro lado de este plano en un pie superior -4-, preferentemente cilíndrico, y un pie inferior -5-, también preferentemente cilíndrico. Los pies -4- y -5- son coaxiales, están alineados y son huecos, siendo su cavidad interna continua y pasando desde uno a otro lado. Dentro del pie superior -4- hay un escalón de soporte -6-, mientras que la restante parte interna del pie -4- tiene menor diámetro desde la parte superior hacia el plano -2-. La cavidad del pie inferior -5- es sin embargo continúa, pero también se estrecha ligeramente desde el fondo hacia arriba. Los diámetros externos de los pies -4- y -5- son diferentes, y más precisamente el diámetro interno del pie -5- es mayor o al menos igual al diámetro externo del pie -4-, de forma que cuando se sobreponen dos estantes, cada pie -4- puede ser insertado dentro del pie -5- superior. Con el fin de reforzar la solidaridad de la inserción y permitir en particular la colocación de dos estantes sobrepuestos a distancias diferentes, pueden insertarse piezas tubulares de separación dentro de la cavidad continúa formada por dos pies sobrepuestos -4-, -5-, siendo insertadas estas piezas de separación por presión dentro de dos pies sobrepuestos alineados, y que tienen longitudes diferentes de acuer
5.
10.
15.
20.
25.



dó con la distancia que se desea mantener entre dos estantes sobrepuestos.

5. Debe observarse que el estante así obtenido está construido ventajosamente por prensado de material plástico sintético, lo cual ofrece al mismo tiempo elevadas garantías de solidaridad y la ventaja de un coste muy bajo.

10. Mediante el empleo de diferentes estantes -1- sobrepuestos, pueden obtenerse estructuras formadas por cualquier número de planos, las cuales pueden ser separadas diversamente de acuerdo con las longitudes de las piezas tubulares separadoras insertadas dentro de las cavidades pasantes de los pies cilíndricos.

- . -

N O T A :

Se reivindica como objeto del presente modelo de utilidad:

15. 1. Estante componible, que comprende un plano en forma de placa provisto en sus cuatro ángulos con pies tubulares, los cuales, a través de dicho plano, se prolongan en una y otra cara del estante, teniendo los pies en una de las caras una medida externa como para recibir por inserción los pies de la otra cara, y definiendo una sola cavidad pasante.
20. 2. Estante componible, según la reivindicación 1, que se caracteriza por el hecho de que la cara inferior del estante comprende una estructura con costillas de tipo celular

171953

Alfredo MARTINI

HOJA ÚNICA

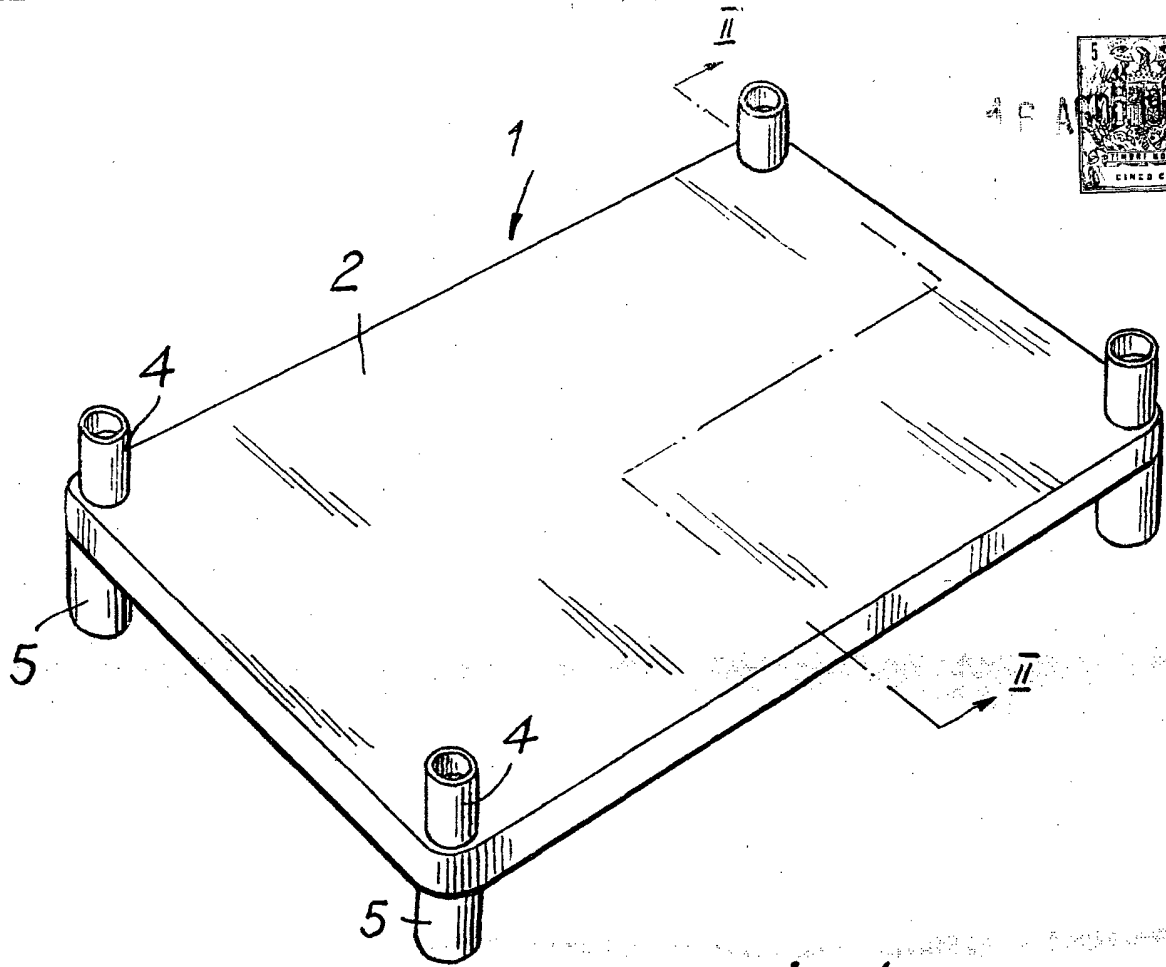


FIG. 1

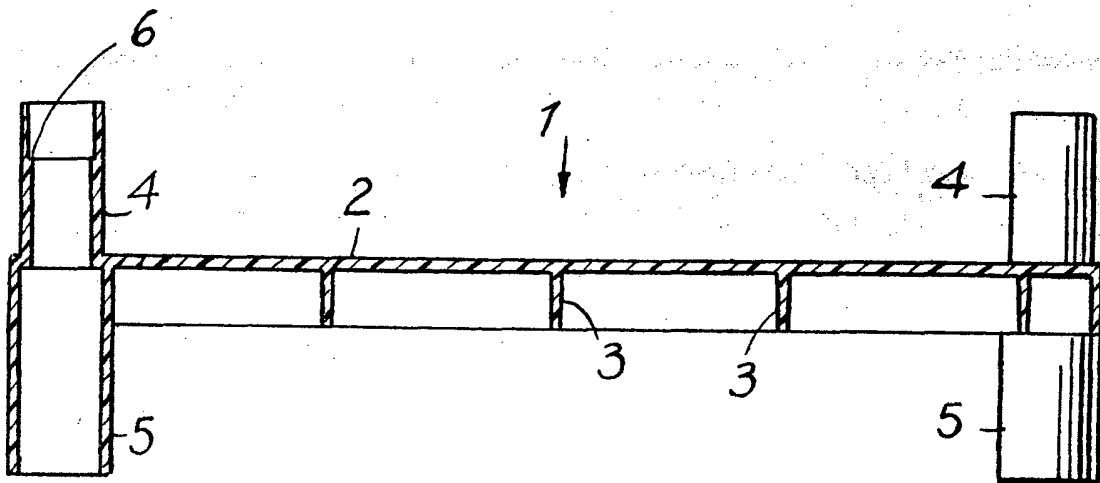


FIG. 2

Alfredo MARTINI
 Barcelona, 16 agosto 1972
 p.a.

20817/1