

34-1111



171940

2

G-9
f

MODELO DE UTILIDAD

por 20 años

por "SOPORTE PRESENTADOR SONORIZADO", a favor de INDUSTRIAS DISME, S.A., de nacionalidad española, domiciliada en SAN QUIRICO DE TARRASA (Barcelona) - Ctra. de Molins de Rey, s/n.

= = = = =

MEMORIA DESCRIPTIVA

El presente Modelo de utilidad se refiere a un soporte destinado a contener artículos diversos, a efectos de su exhibición y sustentación al mismo tiempo, del tipo utilizado para presentar al público botellas de bebidas y de otros líquidos, así como objetos de diferentes clases, caracterizados por su configuración alargada y masa determinada. El nuevo exhibidor posee la característica de que, cuando el posible comprador, al examinar de cerca aquellos objetos, separa uno de ellos de su alojamiento a efectos de mejor examen, o bien retira definitivamente un ejemplar para su adquisición, se produce la emisión de una frase hablada, una melodía instrumental o cantada o bien la asociación de ambos efectos, con lo cual se obtiene un realce de la función exhibidora y un atractivo para la venta de los artículos presentados al posible usuario.

5. dos, así como objetos de diferentes clases, caracterizados por su configuración alargada y masa determinada. El nuevo exhibidor posee la característica de que, cuando el posible comprador, al examinar de cerca aquellos objetos, separa uno de ellos de su alojamiento a efectos de mejor examen, o bien retira definitivamente un ejemplar para su adquisición, se produce la emisión de una frase hablada, una melodía instrumental o cantada o bien la asociación de ambos efectos, con lo cual se obtiene un realce de la función exhibidora y un atractivo para la venta de los artículos presentados al posible usuario.

10. tivamente un ejemplar para su adquisición, se produce la emisión de una frase hablada, una melodía instrumental o cantada o bien la asociación de ambos efectos, con lo cual se obtiene un realce de la función exhibidora y un atractivo para la venta de los artículos presentados al posible usuario.

15. El aparato sonorizado que se considera comprende la disposición de un aparato reproductor de sonidos grabados en



cinta magnetofónica, asociado a un mecanismo de arranque, puesta en marcha y acondicionamiento de la cinta en su movimiento, de manera que, mientras se halle levantado un órgano asociado a un interruptor-conmutador o bien desaparezca temporalmente el

5. objeto que gravitaba sobre aquél por haber sido retirado por un comprador, se pone sucesivamente en marcha, se detiene, retrocede y vuelve a colocarse en posición la cinta magnetofónica del aparato reproductor, la cual habrá sido grabada previamente con un mensaje comercial, una llamada de atención, una melodía u

10. otros efectos sonoros.

Para facilitar la explicación, se acompaña a la presente memoria una hoja de dibujos, en los que se ha representado, a título de ejemplo ilustrativo y no limitativo, un caso de realización de un soporte presentador sonorizado, según los prin-

15. cipios de las reivindicaciones.

En los dibujos:

La figura 1 es una vista en alzado de un aparato presentador de artículos del tipo mencionado, indicándose la situación de un plano vertical de sección que da lugar a las proyecciones de detalle y ampliadas de las figuras 2 y 3.

20. ciones de detalle y ampliadas de las figuras 2 y 3.

La figura 4 constituye el esquema teórico de la instalación, indicándose con dos bloques la configuración conjunta de sendas etapas electromecánica y electrónica, de aquélla.

Los elementos designados con números en los dibujos

25. corresponden a las partes siguientes:

-1-, soportes circulares destinados a contener botellas, paquetes u objetos de configuración alargada y sección circular o prismática; -2-, montante vertical de sustentación, constituido por un tubo rígido y de elevada resistencia, montado sobre una base constituida ventajosamente por brazos radiales o en

30. estrella -3-, provistos de ruedas -4- para su fácil desplazamien



- to, reforzándose la parte inferior del soporte mediante elementos complementarios -5-, mientras que en su parte superior y central figura la cabeza -6- de remate, y, en la cima de la estructura, la caja -7-, cuyas caras exteriores comportarán ventajosamente inscripciones publicitarias conteniendo la marca, dibujos y otros signos distintivos de los productos presentados; -8- y -9-, anillos rígidos de varilla, dispuestos con sus planos horizontales, coaxialmente respecto al montante -2-, de manera que cada una de las botellas u objetos -10- contenidos en el soporte para su presentación se apoye sobre un dispositivo funcional colocado entre los anillos citados; -11-, extremo del objeto contenido en el soporte, que en el ejemplo dibujado corresponde a la cabeza de una botella, actuando, dada la posición invertida e inclinada de aquélla, sobre un saliente móvil -12-, derivado de un interruptor-conmutador de cuerpo -13-, montado sobre una placa -14- portadora de un circuito impreso y de otros componentes eléctricos -15-, asociados a la instalación individual de cada botella u objeto sustentado; -16-, alojamiento para el extremo de la botella u objeto; -17-, brazo oblicuo constitutivo de los soportes individuales -1- y destinado a sustentar la parte superior y media de cada objeto contenido; -18-, elemento contactor móvil asociado al miembro -12- del interruptor-conmutador, que realiza la interrupción temporal de la entrada de una corriente continua, correspondiente a su polo negativo, utilizada para la alimentación de los aparatos electrónicos de sonido asociados al soporte presentador que se describe.

Para la alimentación eléctrica del aparato se precisa corriente continua de baja tensión, que se obtendrá por reducción, mediante un pequeño transformador, de la corriente de alimentación procedente del sector, rectificadas mediante diodos semiconductores, eventualmente asociados a un filtro y un esta-



bilizador de la corriente continua.

En la figura 4, el número -19- corresponde a la entrada de negativo y -20- indica la toma del positivo, asociada a masa; -21- es un condensador polarizado de elevada capacidad y -22- una resistencia fija que servirá para la descarga del condensador cuando el órgano móvil del interruptor-conmutador -18- ocupe la posición elevada según la figura 4. Se tiene así un dispositivo de arranque para el aparato reproductor magneto-fónico, el cual queda protegido por el diodo -23-, de conducción unidireccional de la corriente; -24-, bloque de puesta en marcha y centrado de la cinta magnetofónica; -25-, amplificador de baja frecuencia, asociado a la cabeza lectora del reproductor y vinculado mediante la línea -26- al bloque anterior.

En el interior de la caja superior -7- se hallan los componentes del sistema reproductor, y las paredes de dicho compartimiento poseerán ventajosamente aberturas para el paso de los sonidos emitidos por un altavoz excitado por la etapa amplificadora y de potencia de la instalación.

Todo cuanto no afecte, altere, cambie o modifique la esencia del soporte descrito, será variable a los efectos del actual Modelo.

N O T A.

Se reivindica como objeto de este registro por Modelo de utilidad:

- 1.- Soporte presentador sonorizado, caracterizado esencialmente por la provisión de un dispositivo contactor múltiple, asociado a cada uno de los alojamientos de sustentación para los diversos objetos, de forma general alargada y simétrica respecto a un eje longitudinal principal, figurando en dichos soportes una pieza en forma de cazoleta, destinada a recibir inmediatamente uno de los extremos de un objeto a sustentar y presentar,



que, en su posición introducida, quedará apoyado sobre la cabeza, emergente a través de una abertura centrada en el fondo de dicho recipiente, de un vástago deslizante con posibilidad de movimiento alternativo, asociado al órgano contactor móvil de

5. un interruptor-conmutador, cuyo cuerpo queda situado, en asociación con otros componentes eléctricos, sobre una placa electroaislante portadora de un circuito parcial, en el circuito de entrada de alimentación de los componentes electrónicos y electromecánicos de la instalación sonora, constituida esencialmente por un

10. reproductor de cinta magnetofónica cuya puesta en marcha y funcionamiento son función de la presencia o ausencia de los objetos contenidos en el soporte exhibidor.

2.- Soporte presentador sonorizado, según la reivindicación anterior, caracterizado por la provisión de un bloque de

15. puesta en marcha y centrado de la cinta magnetofónica en su aparato reproductor correspondiente, acoplado a un amplificador de baja frecuencia transistorizado, asociado a la cabeza lectora del reproductor y vinculado a éste mediante una línea eléctrica, quedando gobernado el bloque de puesta en marcha y centrado de

20. la cinta mediante un dispositivo alimentador situado a la salida de una fuente de corriente continua de baja tensión para la polarización de los transistores de los circuitos y del motor de arrastre de la cinta magnetofónica, junto con un conmutador cuyo órgano móvil, vinculado mecánicamente con el miembro deslizante

25. actuado por cada objeto, determina la sucesiva carga y descarga de un condensador polarizado de elevada capacidad, asociado a una resistencia en derivación.

Sean cuales fueren las circunstancias que concurren en la esencialidad del Modelo de utilidad, definido en las anteriores reivindicaciones, cuyo objeto es:

30.

3.- "SOPORTE PRESENTADOR SONORIZADO".



Consta la presente memoria de seis hojas foliadas, mecanografiadas por una sola cara y de los dibujos unidos a la misma.

Barcelona, 02 AGO 1971

5.

P.A. de INDUSTRIAS DISME, S.A.

FE/ef.

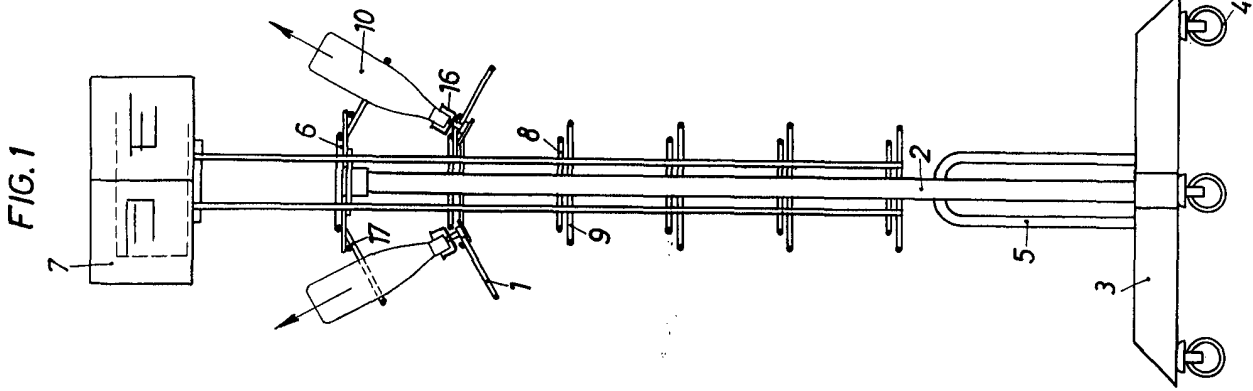


FIG. 1

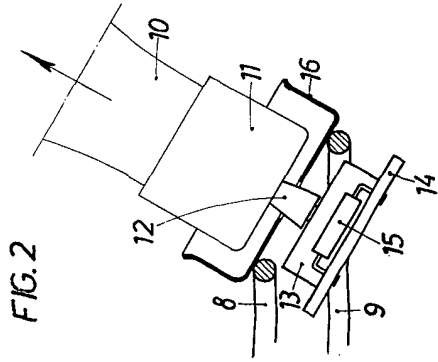


FIG. 2

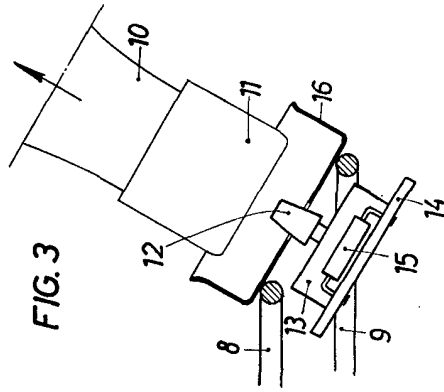


FIG. 3

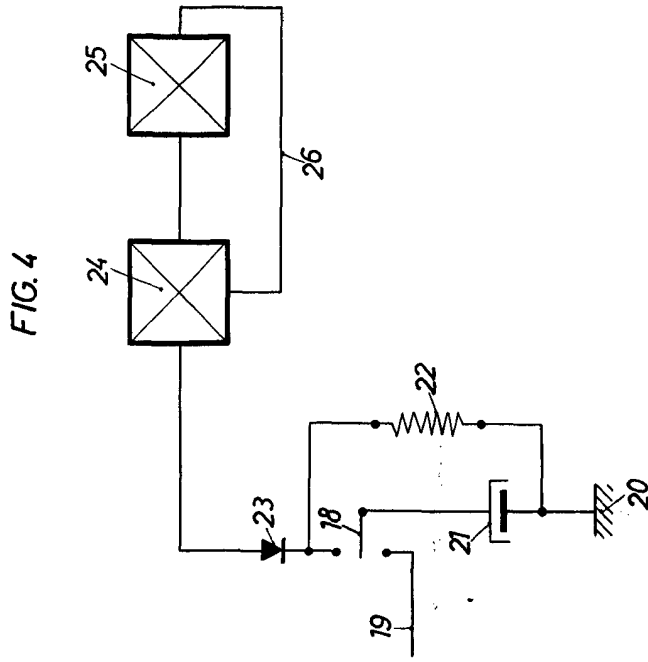


FIG. 4



BARCELONA, 3 2 AGO 1971
P.A.