

14-10-72

171917

171917

21 AGO



| |
|---------------|
| SECCION |
| CLASIFICACION |
| CLAVE F23 |
| SUBCLASE D |

MODELO DE UTILIDAD

por VEINTE años

cuyo privilegio se solicita para España, sus territorios y plazas de soberanía, a favor de:

BENAVENT, S. A.

entidad de nacionalidad española, domiciliada en Barcelona, calle Provenza, núm. 260, relativo a:

"DISPOSICION DE SOPORTE PARA QUEMADORES DE GAS"

=====

14-10-72

171917

21



MEMORIA DESCRIPTIVA

La presente invención se refiere a una disposición de soporte para quemadores de gas, ideada para solventar en forma simple y práctica la sujeción del conjunto formado por el propio quemador y el electrodo para el encendido eléctrico del mismo, facilitando el montaje de los citados conjuntos a las cocinas. - - - - -

5.

El objeto de la invención es el de disponer de una sola disposición de soporte para toda clase de combinaciones de quemadores y sus correspondientes electrodos de encendido, de modo que pueden montarse con piezas normalizadas, cocinas de dos, tres, cuatro, cinco o más fuegos, sin más que disponer de los quemadores y electrodos correspondientes en las disposiciones de soporte normalizadas. - - - - -

10.

La disposición de soporte para quemadores de gas se caracteriza porque está constituida por una pieza de perfil acanalado invertida, formando base en la parte superior, habiendo en dicha base por lo menos un juego de dos orificios pasantes, uno de ellos, de diámetro mayor, destinado al paso del conducto que forma la cámara de mezcla de gases del quemador, y el otro orificio menor, destinado para el paso del cuerpo aislante del electrodo de encendido del quemador, fijándose en la propia pieza acanalada los citados conducto y electrodo por medio de sendos resaltes dotados de medios de fijación practicables. - - - - -

15.

20.

25.

14-10-72

171917

21 AG



Otros objetos y características de la invención se irán dando a conocer en detalle a lo largo de la descripción que sigue, haciendo referencia a los dibujos ilustrativos que la acompañan. En los dibujos: - - - - -

5. Figura 1, representa en alzado, en vista seccionada, un fragmento de una disposición de soporte para un quemador y su correspondiente electrodo de encendido, según esta invención, acoplado en una cocina. - - - - -

10. Figura 2, es una vista en perspectiva del conjunto de la figura anterior. - - - - -

Figura 3, representa, esquemáticamente, el montaje de tres disposiciones de soporte para constituir una cocina de cinco fuegos, de las cuales dos son de dos fuegos y una tercera de un solo fuego. - - - - -

15. La disposición de soporte 1 consiste en una pieza metálica acanalada invertida, formando base superior 2, referentemente plana, y paredes laterales 3. - - - - -

20. En la base 2 hay dos orificios pasantes sobre el eje longitudinal medio, de diámetro distinto. En el orificio mayor se aplica el dispositivo quemador, concretamente el cuerpo tubular 4 que forma la cámara de mezcla de gases; este cuerpo 4 es de tipo acodado y se relaciona con el venturi 5 por el que se inyecta el gas y se aspira el aire primario para formar la mezcla combustible. - - - - -

25. En el orificio menor se monta el dispositivo de encendido

14-10-72

177917



eléctrico 6, concretamente el cuerpo aislante 7 que protege un electrodo 8, cuyo extremo inferior 9 se conecta al correspondiente conductor eléctrico proveniente de un generador de alta tensión. - - - - -

5. El extremo superior del cuerpo tubular 4 forma apoyo para una cabeza 10 dotada de reborde entrante 11 al efecto; esta cabeza 10 tiene forma de una cazoleta 12 para apoyo de la pieza formadora de la corona de llamas. - - - - -

10. La sujeción del cuerpo tubular o cámara de mezcla, se efectúa por medio de unas aletas laterales 13 u otro resalte equivalente, que se fija con tornillos 14 roscados directamente a dichas aletas, o con la ayuda de tuercas 15, permitiendo su fácil montaje y desmontaje, tanto en fábrica, como para su recambio o limpieza. - - - - -

15. La sujeción del dispositivo de encendido 6 tiene lugar mediante un resalte anular 16 del cuerpo aislante 7, y una tuerca inferior 17 que se acopla en una zona roscada del propio cuerpo; se incluyen unas arandelas aislantes 18. De esta forma, el dispositivo en cuestión es fácilmente montable en fábrica, sustituable u objeto de limpieza. - - - - -

20. Una plancha protectora 19 forma la parte superior de la cocina u hornillo, teniendo unos orificios 20 y 21 respectivamente, con reborde superior, para paso holgado del quemador 4 y del dispositivo de encendido 6. - - - - -

25. Describas las diversas partes constitutivas de la pieza metálica acanalada invertida, determinante de la disposición

14-10-72

171917

21 A



de soporte 1, y de los quemadores 4 y los dispositivos de encendido eléctrico 6, es evidente que en una cocina 22, representada esquemáticamente en planta en la figura 3, monta transversal o longitudinalmente tres disposiciones de soporte

5. 1a, 1b y 1c, de modo que en las disposiciones 1a y 1c se disponen dos orificios grandes 23a y 23c y dos orificios pequeños 24a y 24c, respectivamente para los cuerpos 4 de los quemadores y los cuerpos aislantes 7 de los dispositivos de encendido 6, mientras que en la disposición 1b, sólo se dispone

10. de un orificio grande 23b y de uno pequeño 24b, para igual uso. En las disposiciones de soporte 1a y 1c se montan dos quemadores 4 en cada una, junto con los respectivos dispositivos de encendido 6, mientras que en la disposición de soporte 1b, se monta un solo quemador 4 con su dispositivo de

15. encendido 6. Los quemadores se fijan mediante tornillos que atraviesan los orificios pasantes 25. - - - - -

Descritas convenientemente las características de la invención, se hace constar que en la misma podrán introducirse cuantas variantes de detalle pueda aconsejar la experiencia,

20. siempre que con ello no se modifique la esencialidad de la misma que es la que se resume y concreta en las reivindicaciones que siguen. - - - - -

N O T A

Se declaran de novedad, utilidad y propiedad para España,

25. sus territorios y plazas de soberanía, las siguientes: - - -

R E I V I N D I C A C I O N E S

1.- Disposición de soporte para quemadores de gas, carac-

14-10-72

171917

2



5. terizada porque está constituida por una pieza metálica de perfil acanalado invertida, formando una base superior que está dotada de dos orificios pasantes, uno de ellos, de mayor diámetro, destinado al paso del conducto que forma la cámara de mezcla de gases del quemador, y el otro orificio menor destinado al paso del cuerpo aislante del electrodo de encendido del quemador, fijándose en la propia pieza acanalada los citados conducto y electrodo por medio de sendos resaltes laterales dotados de medios de fijación practicables. - - - - -

10. 2.- "DISPOSICION DE SOPORTE PARA QUEMADORES DE GAS". - - -
 Todo ello conforme se describe y reivindica en la presente memoria que consta de seis hojas, foliadas y mecanografiadas por una sola de sus caras, y de tres figuras que la ilustran.

MADRID, 21 AGO. 1971

P. A. M. CURELL SUÑOL

M. Curell Suñol

Por Poder
Firmado: M. Luderó

FIG. 1

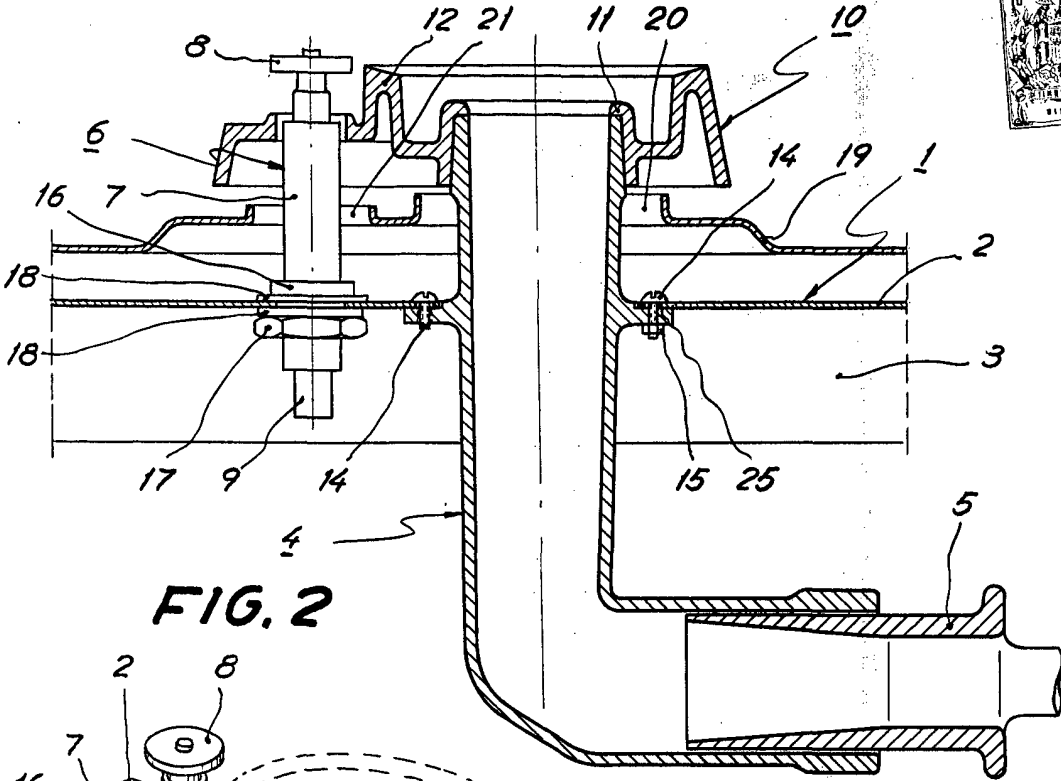


FIG. 2

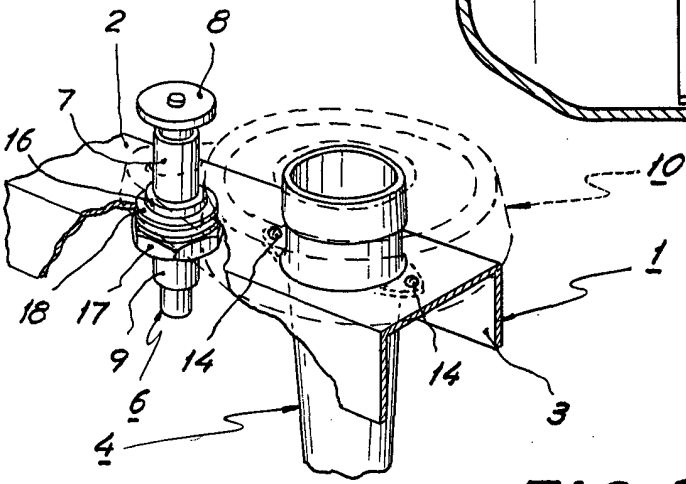
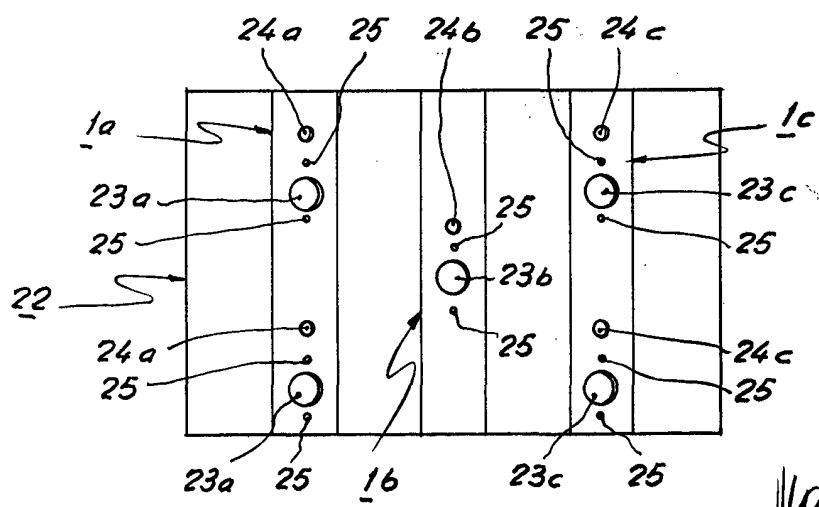


FIG. 3



Man. hecho