

2:10:73

17 1698



SECCION TECNICA	
CLASIFICACION I.P.C.	
CLASE F16	A57
SUBCLASE B	E

MODELO DE UTILIDAD

por V E I N T E años

a favor de D. Jose Fernandez Garcia

de nacionalidad española

residente en MONFORTE DE LEMOS (Lugo).- Carretera de

Lalin, 16

por:

"DISPOSITIVO DE FIJACION PARA LARGUEROS DE CAMAS Y
SIMILARES".-



- 5.- El dispositivo de fijación que, como objeto de esta solicitud de Modelo de Utilidad, seguidamente se describe, esta destinado a la unión entre largueros y las partes de cabecero y piecero de camas, pudiendo aplicarse, evidentemente a cualesquiera otras uniones que revistan caracter parecido.
- 10.- Es de aplicación rápida y se diferencia ventajosamente de cuanto en la materia es conocido, entre otras cosas cada una de las piezas fijas al cabecero y al piecero no sobresalen, con lo cual pueden apilarse tales elementos y embalarse muy proximos, sin tener que tomar precauciones especiales para evitar su arañado o dañado mutuo.
- 15.- Está caracterizado por el hecho de que cada extremo del larguero presenta una cabeza constituida por una pletina o elemento analogo, situado perpendicularmente al eje longitudinal del larguero y segun la dimension de su altura, y que presenta unas clavijas de cabeza ancha y una escotadura central, abierta hacia un costado.
- 20.- Las clavijas van a alojarse en sendos orificios de la otra pieza complementaria que es la que se sujeta al cabecero o piecero, pasando por partes amplias de dichos orificios y quedando encajadas, por deslizamiento en partes mas angostas.
- 25.- La misma pieza fijada al cabecero o piecero presenta un taladro central roscado para recibir un tornillo. Este ultimo queda alojado en el interior del larguero, para lo cual este ultimo debe ser totalmente hueco o alternativamente, presentar una oquedad en cada extremo oquedad que debe quedar abierta hacia el costado interno



para manipulación del tornillo.

5.-

Con objeto de hacer mas claramente comprensible cuanto antecede, poniendo al prio tiempo de relieve otras características y ventajas de este dispositivo, se describe seguidamente, a modo de ejemplo de realización no limitativo, como puede llevarse a la practica el mismo, ilustrandose dicho ejemplo por el dibujo esquematico adjunto que ilustra, en perspectiva el extremo de un larguero y la pieza complementaria de dicho dispositivo, mostrandose todo ello ordenadamente despiezado.

10.-

Asi pues, el larguero 1 puede ser, como en este ejemplo, de tubo rectangular o puede ser de cualquier otra forma conveniente, bien sea de tubo o presentando en todo caso a sus extremos un alojamiento como el 2, abierto hacia un costado o practicable, para manipular sobre el tornillo 3.

15.-

El larguero 1 termina a cada extremo en la pieza 4 por ejemplo una pletina soldada, dotada de las clavijas 5 de cabeza ancha y de una escotadura central, abierta hacia el mismo costado que el alojamiento 2.

20.-

La otra pieza complementaria presenta el taladro roscado 6 en su centro, unos orificios o taladros 8 para su fijación al cabecero o piecero y unos orificios alargados y/o rasgados 7, destinados a recibir las clavijas 5 entrando por ser sus partes mas anchas y retenerlas luego al deslizarse dichas clavijas por sus cuellos en las partes mas estrechas, impidiendo las cabezas de las clavijas la salida del montaje.

25.-

Esta pieza se representa, pues por 9ny por 8 los



taladros para su fijación, bien sea por tirafondos u otra forma cualquiera de tornillos o elementos apropiados.

5.- Se deduce que esta forma de enganche rapido es un complemento entre la acción de las clavijas 5 sobre sus alojamientos 7 y del tornillo 3 sobre su parte roscada 6.

En efecto:

10.- Sujeto inicialmente el conjunto mediante las clavijas 5, se procede a preciar el tornillo 3, para lo cual existe la ventana de acceso al recinto 2, siendo por ejemplo, la cabeza de dicho tornillo cilindrica y dotada de taladros radiales para su utilización de pasadores de manejo o herramientas convencionales, pero
15.- siendo esto solo una sugerencia pues en realidad existen infinidad de modelos de tornillos que pueden ser apretados y aflojados en tal posición.

20.- Ni que decir tiene que el tornillo 3 se encuentra permanentemente situado en su tuerca 6, y que el montaje inicial de 4 sobre 9 (mediante las clavijas 5) se realiza pasando dicho tornillo 3 por la escotadura antes mencionada y claramente visible en la figura.

25.- De esta manera el tornillo de montaje resulta totalmente oculto resolviendo el problema que habitualment esto presenta y que no habia encontrado una solución visible satisfactoria.

Tiene tambien la ventaja de poderse sustituir el tornillo oculto por tornillo pasante con tuerca si asi se desea, en la cabeecera, con lo que se obtendria una



dicho tornillo situado sobre dicha parte, el larguero puede ser llevado a su inicial posición de sujeción con la otra pieza, pasando el tornillo al alojamiento en el larguero a través de la escotadura lateral ya mencionada, sirviendo, al ser apretado firmemente, como complemento de la sujeción rápida integrada por las citadas clavijas.

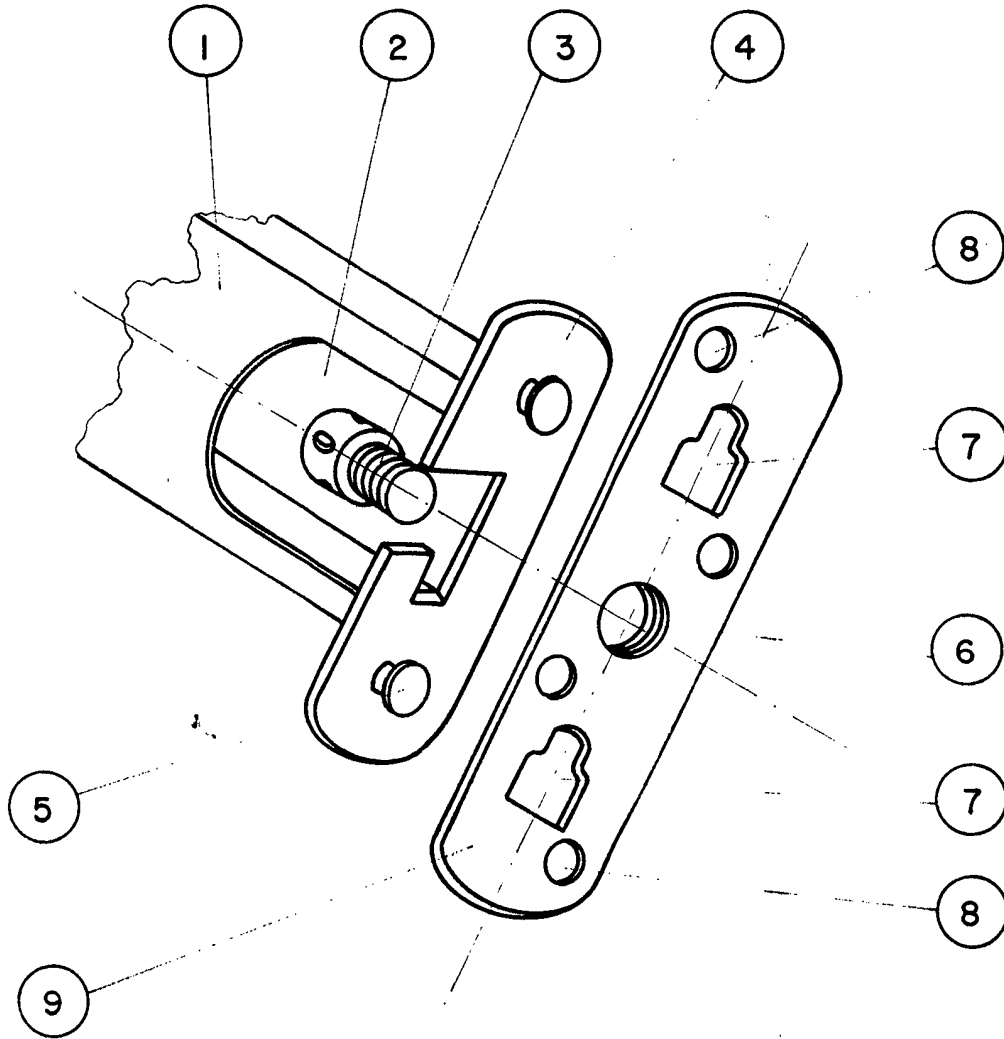
5.-

2ª.- DISPOSITIVO DE FIJACION PARA LARGUEROS DE CAMAS Y SIMILARES.

Todo ello tal y como se describe y reivindica en la memoria que antecede que consta de SEIS hojas escritas a maquina por una sola de sus caras y planos que la ilustran.

10.-

Madrid, 11 de Agosto de 1.971



ESCALA VARIABLE