

18473



171587

SECCION
CLASIFICACION
CLAVE B65
SUBCLAS D

MODELO DE UTILIDAD

por 20 años

por "CESTA APILABLE CON ASA ABATIBLE", a favor de CONSTRUCCIONES BURNIOL & COROMINAS, S.L., de nacionalidad española, domiciliada en MATARÓ (Barcelona) - Campllonch, 14-16.

=====

MEMORIA DESCRIPTIVA

El presente Modelo de utilidad se refiere a una cesta del tipo empleado en supermercados, establecimientos de autoservicio y similares para su uso por los clientes, con el fin de ir colocando en el recipiente los artículos o productos que separan de los estantes o contenedores del establecimiento. La cesta en cuestión permite formar estibas con un gran número de unidades idénticas, sin que éstas se empotren unas con otras, estando en posición abatida el asa que normalmente servirá para la sujeción del recipiente durante su utilización.

- 5. de los estantes o contenedores del establecimiento. La cesta en cuestión permite formar estibas con un gran número de unidades idénticas, sin que éstas se empotren unas con otras, estando en posición abatida el asa que normalmente servirá para la sujeción del recipiente durante su utilización.
- 10. Una característica de la cesta que se describirá es la facilidad con que se evita la introducción excesiva y consiguiente empotramiento de un ejemplar en otro, y otro aspecto es un dispositivo que permite enclavar la posición vertical de un asa de sujeción o bien, en su caso, facilitar la libre basculación de dicha asa hacia uno u otro de los lados de la embocadura del recipiente.
- 15.



Para facilitar la explicación, se acompaña a la presente memoria una hoja de dibujos, en los que se ha representado, a título de ejemplo ilustrativo y no limitativo, un caso de realización de una cesta apilable con asa abatible, según los principios de las reivindicaciones.

5.

En los dibujos:

La figura 1 es una vista en perspectiva del recipiente en cuestión, con su asa en posición abatida, indicándose con una flecha la dirección de su movimiento que permite ponerla vertical.

10.

La figura 2 es una vista lateral correspondiente a una de sus caras menores, en sección por un plano vertical, indicándose la posición de planos verticales IV-IV y V-V que dan lugar a las proyecciones en detalle y ampliadas de las figuras 4 y 5, respectivamente, en tanto que la figura 3 es una vista lateral de la parte de articulación y basculación del asa.

15.

La figura 6 es una proyección parcial de una cara lateral de la cesta que posee una aleta de separación, vista ésta de perfil, y la figura 7 muestra la propia cara seccionada, viéndose la forma real de la aleta saliente.

20.

La figura 8 da idea de la manera en que se realiza el estibado de cestas idénticas a la descrita, por introducción de una en otra y separación de sus caras mediante los salientes laterales.

25.

Los elementos designados con números en los dibujos corresponden a las partes siguientes:

-1-, fondo articulado de la cesta, dotado de un marco periférico -2- que sirve para su apoyo sobre el suelo o superficie horizontal; -3- y -4-, caras laterales mayores y menores del recipiente constituido, el cual tendrá ventajosamente forma troncopiramidal aplanada; -6- y -7-, zonas medias de las partes

30.



- superiores -5- en las caras laterales mayores, derivadas en los salientes perpendiculares -8- y -9-, que aparecen acompañados de los salientes -10- y -11-, a separación idéntica; -12- y -13-, botones circulares derivados de los cuellos -14- y -15-, de sección rectangular de aristas redondeadas; -16- y -17-, terminaciones cilíndricas de los tramos paralelos -18- y -19- del asa -20-, la cual tendrá así una forma de C; -21- y -22-, partes terminales de las expansiones del asa, dotadas de sendos orificios circulares -23-, de dimensiones ligeramente inferiores a las de los botones -12- y -13-, prolongándose aquellas aberturas en expansiones -27- de forma y dimensiones análogas a los cuellos -14- y -15-, a los que se acomodarán, alojándolos en ellas, en la posición elevada del asa; -24- y -25-, aletas de forma trapecial alargada, situadas simétricamente en la parte externa de las caras mayores de la cesta; -26-, refuerzos de sección triangular en las zonas de unión de las aletas al marco -5- constituido en la parte superior de las caras laterales.

- El cuerpo del cesto, destinado a constituir un recipiente para objetos diversos, será monopieza y se obtendrá ventajosamente por moldeo de un material termoplástico, dotado de resistencia, acabado y colorido convenientes a la función del contenedor. El asa de este último, también monopieza, se acoplará a los cuellos y tetones laterales en virtud de la limitada elasticidad propia del material termoplástico con que se fabricará y, una vez montada, resultará prácticamente imposible de separar.

- El paso de la posición de enclavamiento de asa en su orientación vertical, según las figuras 2 y 3, hasta la posición en que dicho elemento sujetador se halla en la situación abatida que muestra la figura 1, se establecerá con gran comodidad, debido a la facilidad de giro de una parte respecto a la otra, tras



haber anulado el efecto enclavador determinado por los cuellos de los botones y las expansiones rectilíneas de las aberturas terminales del asa.

5. Todo cuanto no afecte, altere, cambie o modifique la esencia de la cesta descrita, será variable a los efectos del actual Modelo.

N O T A.

Se reivindica como objeto de este registro, por Modelo de utilidad:

10. 1.- Cesta apilable con asa abatible, caracterizada esencialmente por la provisión, en las partes medias del marco reforzador de remate de sus caras laterales, de sendos salientes prismáticos de sección rectangular, alargada y vertical, terminados en botones circulares, derivándose aquéllos de expansiones rectilíneas, perpendiculares al marco y en forma de M, definiendo sendas cajas elementales de enclavamiento para los extremos del asa, cada uno de los cuales es de configuración aplanada y posee una abertura circular de diámetro similar al del correspondiente botón lateral, prolongándose dicha abertura en
15. un entrante de forma y dimensiones conjugadas del correspondiente saliente prismático, con posibilidad de alojamiento de éste en aquélla, completándose el enclavamiento del asa, en su posición elevada y vertical, mediante la terminación en ángulo recto de cada una de las expansiones aplanadas, en conjugación con
20. las expansiones en forma de M derivadas del marco de la correspondiente cara lateral.
25. 2.- Cesta apilable con asa abatible, según la reivindicación anterior, caracterizada por la provisión, en dos zonas laterales y simétricas de cada cara lateral mayor de la cesta,
30. de sendas expansiones laminares y rígidas de forma trapecial vertical, de plano perpendicular al de la correspondiente cara, de-



finiendo zonas horizontales en correspondencia con sus bases mayores, destinadas a quedar inmediatamente apoyadas sobre el reborde periférico constituido por el marco reforzador de la emboadura de cada cesta, en el estibado de una pluralidad de ellas,

5. con separación entre las caras laterales conjugadas.

Sean cuales fueren las circunstancias que concurren en la esencialidad del Modelo de utilidad, definido en las anteriores reivindicaciones, cuyo objeto es:

3.- "CESTA APILABLE CON ASA ABATIBLE".

10. Consta la presente memoria de cinco hojas foliadas, manografiadas por una sola cara y de los dibujos unidos a la misma.

Barcelona, 24 JUL. 1971

P.A. de CONSTRUCCIONES BURNIOL & COROMINAS, S.L.,

ALFONSO DURÁN

p. p.

Fdo.: Luis Durán Benejam

FE/pc.

171581

CONSTRUCCIONES BURNIOL & COROMINAS S.L.

HOJA ÚNICA

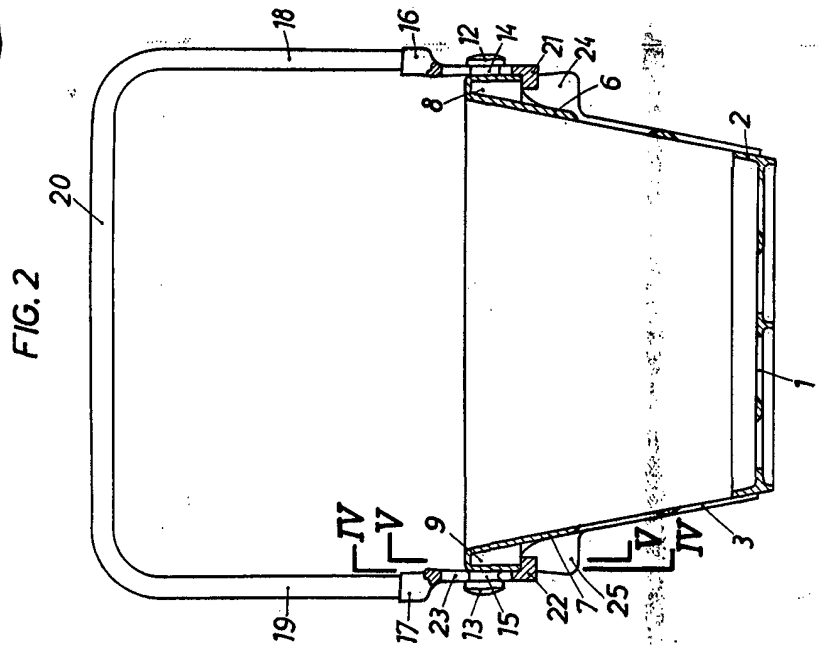
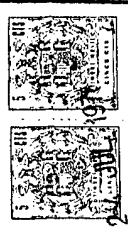


FIG. 2

FIG. 3

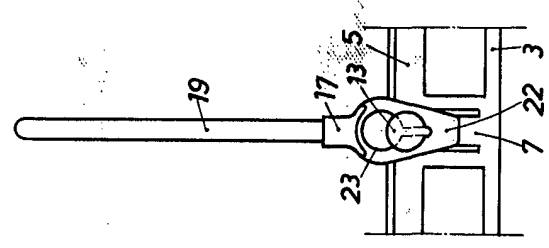


FIG. 1

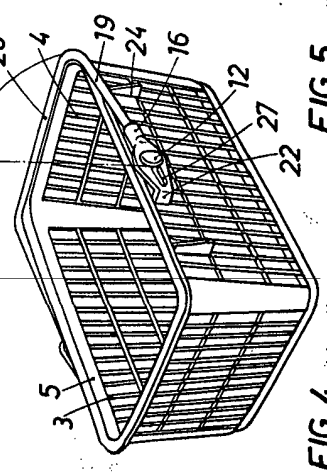


FIG. 4

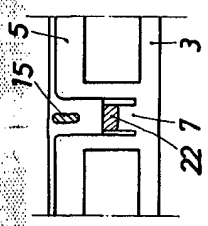


FIG. 5

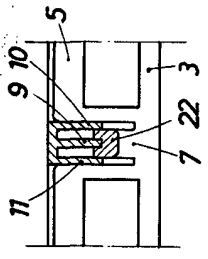


FIG. 6

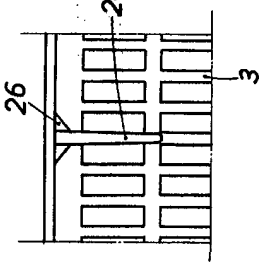


FIG. 7

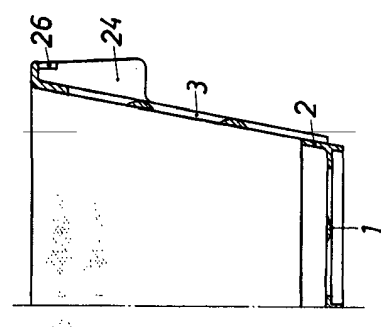
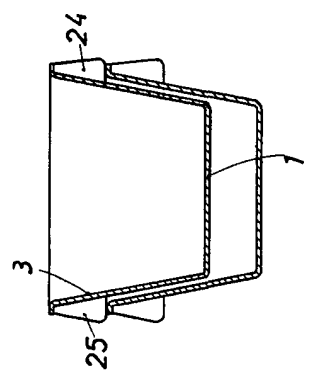


FIG. 8



BARCELONA, 24 JUL 1974
P.A.

ALFONSO DURÁN

Fdo: Luis Durán Escobedo

ESCALA VARIABLE