

177443



SECCION TECNICA
CLASIFICACION I. P. C.
CLASE B26
SUBCLASE B

PATENTE
DE
MODELO DE UTILIDAD
por 20 años

a favor de Don José ROMANOS SEGURA
de nacionalidad española
residente en RIPOLLET (Barcelona), Virgen de Montserrat, 34
por:

"MAQUINILLA DE AFEITAR".

MEMORIA DESCRIPTIVA

La presente Patente de Modelo de Utilidad tiene por objeto garantizar a su concesionario la propiedad y el derecho a la explotación exclusiva de una nueva maquinilla de afeitar, que se caracteriza por la disposición adoptada por la hoja cortante colocada dentro de la maquinilla, cuando ésta se halla en condiciones de uso, consistente en un curvado sumamente cerrado del lado por donde se utiliza, que le ofrece una mayor rigidez y facilita un afeitado considerablemente más suave.

Consta la maquinilla de afeitar que se describe, de una pieza sustentadora o cuerpo principal al que se articula por su región central uno de los extremos de la placa de apoyo,

44172

171443

2



estando construidas ambas piezas con láminas de metal inoxidable contorneadas adecuadamente para que al ser sometidas a una operación de embutido adquieran la configuración necesaria para su perfecto acoplamiento. La pieza sustentadora presenta un dorso plano que por un extremo se ensancha y termina curvándose a modo de pico de loro, mientras que por el extremo opuesto, considerablemente mas estrecho, se le acopla un mango apropiado, destacando las dos paredes laterales limitadoras y el relieve discoidal que aparece en el punto medio del aludido dorso plano, en cuyo centro existe el orificio que da paso a la espiga de una pieza interna en forma de valona caracterizada porque en su superficie inferior lleva un ranurado radial con desarrollo en espiral que, como más adelante se referirá, permite la abertura o cierre de la maquinilla, ajustando en el extremo libre de aquella espiga, mediante un pasador transversal, un botón de mando dotado de grafilado periférico para su accionamiento manual.

La placa de apoyo ofrece, en concordancia con la pieza sustentadora, una región ancha ostensiblemente curvada y con saliente transversal donde encaja la ranura de la hoja cortante, a partir del cual se acentua la curvatura dando lugar a la aparición del filo de la hoja a través de las dos ranuras de acceso, alineadas y paralelas al saliente transversal, cerrándose aun más la curvatura hasta llegar al extremo, destacando la región opuesta a la referida por ser más estrecha y presentar un diente extremo a modo de cremallera que, al doblar esta parte metálica a modo de tubo cilíndrico, origina un piñón que se mantiene encajado a los dos salientes interiores practicados en las paredes laterales de la pieza sustentadora a la altura del orificio central, merced a los cuales queda la placa de apoyo articulada y con movimiento de cierre y abertura de la máquina, movimiento



que imprime la valona al ser accionada manualmente y ajustar los dientes de la cremallera referida en su ranurado en espiral inferior.

5 . Para la mejor comprensión de la presente memoria descriptiva se acompaña una hoja de dibujos en los que, tan solo a título de ejemplo y no limitativo, se representa un caso práctico de realización del objeto de este modelo de utilidad. En dichos dibujos:

10. La Fig. 1 representa una vista en planta de la pieza sustentadora de la maquinilla de afeitar en desarrollo planimétrico, indicándose con línea de trazo los puntos por donde se producen los dobleces que originan las paredes laterales y el extremo curvado.

15. La Fig. 2 muestra una vista lateral de la referida pieza sustentadora.

La Fig. 3 corresponde a vistas en detalle de la valona interna y el botón de mando con su pasador de fijación.

La Fig. 4 es una vista lateral de la placa de apoyo de la máquina de afeitar.

20. La Fig. 5 representa una vista en planta de la aludida placa de apoyo en desarrollo planimétrico.

La Fig. 6 ofrece una vista en planta de la hoja cortante.

25. La Fig. 7 muestra una sección longitudinal de la maquinilla de afeitar en posición de trabajo, indicándose con línea de trazo la posición de abierta.

30. En dichas figuras se representa por (1) a la pieza sustentadora, dotada de las paredes laterales (2) y el extremo curvado (3), destinado a mantener la curvatura idónea de la hoja cortante (4) para conseguir un suave afeitado, destacando el



orificio (5) situado en el centro del relieve discoidal (6) porque en él se acopla la espiga (7) de la cabeza (8) oculta en el interior de aquella pieza sustentadora (1), ajustándose por el extremo libre de la espiga (7) el botón de mando (9) que se une por medio del pasador (10) y sirve para accionar la placa de apoyo (11), la cual se halla articulada por su zona estrecha (12) debidamente arrollada en cilindro, de forma que sus extremos huecos encajan con los salientes interiores (13) de las paredes laterales (2) de la susodicha pieza sustentadora (1), en tanto que la zona ancha (14) posee el saliente transversal (15) donde se coloca la ranura central (16) de la hoja cortante (4), que se mantiene sujeta por el lado interior a través de las pestañas (17) debidamente dobladas para permitir el encaje de las hendiduras (18), quedando libre el lado exterior cuyo filo entra en contacto con la superficie de la piel a rasurar por medio de las dos ranuras alineadas (19).

El movimiento de abertura y cierre de la maquinilla se produce mediante el engarce de los dientes (20) que a semejanza de una cremallera aparecen en la zona estrecha (12) formando una especie de piñón (P) cuando dicha zona se dobla formándose un cilindro, con la ranura espiral (21) que aparece por la cara inferior de la cabeza (8). Es evidente que si se hace girar el botón de mando (9) manualmente, éste transmite su movimiento a la cabeza (8) que, en su rotación, desplaza hacia un lado u otro a los dientes (20) alojados en su ranura espiral (21), produciendo el giro del piñón (P) sobre el eje de articulación de la placa de apoyo (11), ocasionando la deseada abertura o cierre de la maquinilla de afeitar (Fig. 7).

Para la sujeción y manejo de la maquinilla, se dispone de un mango (22) apropiado al que se ajusta el extremo recto de

4-1-72

171443

- 5 -



la pieza sustentadora (1), que se inmoviliza por medio de un pasador (23).

Serán independientes del objeto que motiva este Modelo de Utilidad los materiales, formas y dimensiones de los elementos utilizados en la maquinilla de afeitar descrita, siempre que las variaciones que se introduzcan no afecten a su esencia-
5. lidad.

N O T A

R E I V I N D I C A C I O N E S

10. Se reivindica como objeto de la presente Patente de Modelo de Utilidad:

1ª.-Maquinilla de afeitar, que se caracteriza esencialmente por estar formada por un cuerpo principal sustentador construido con lámina de metal inoxidable, uno de cuyos extremos se
15. halla curvado convenientemente, en tanto que el extremo opuesto, mas estrecho, se ajusta a un mango apropiado para la sujeción de la propia maquinilla, presentando en toda su longitud dos paredes laterales que en su parte central poseen sendos salientes interiores donde se articula uno de los extremos de la placa
20. de apoyo, previamente arrollado a modo de cilindro, de manera que pueda bascular produciéndose a voluntad la unión o separación del extremo opuesto, convenientemente curvado y dotado de un saliente transversal donde se aloja la hoja cortante, así como de dos ranuras de acceso, alineadas, por donde aparece el
25. filo de corte que se utiliza para el afeitado, movimiento basculante que es producido manualmente al ser accionado un botón de mando acoplado en una espiga situada dentro de un orificio que aparece en el centro de un relieve discoidal conformado en el cuerpo sustentador, espiga que presenta por debajo una cabeza
30. en cuya superficie inferior existe una ranura en espiral don-



de se ajustan unos dientes embutidos en el referido extremo arrollado de la placa de apoyo.

- 2ª.-Maquinilla de afeitar, según la reivindicación anterior, que se caracteriza por el hecho de que su cierre o su
5. apertura se realizan mediante el engarce de la serie de dientes que, a modo de cremallera, aparecen en el extremo de la zona estrecha de la placa de apoyo, los cuales se convierten en un pivón al ser arrollada a modo de cilindro esa parte extrema de la placa de apoyo que los contiene, engarzando dichos dientes en el
10. ranurado espiral que aparece en la cara inferior de la cabeza montada sobre el cuerpo sustentador, la cual, al ser accionada por el botón de mando, transforma el movimiento rotativo manual en un desplazamiento de aquella cremallera, que al moverse sobre un eje de articulación, produce el acercamiento o la separación
15. de los extremos curvados del cuerpo sustentador y de la placa de apoyo, entre los cuales queda sujeta a presión la hoja cortante.

- 3ª.-Maquinilla de afeitar, según las reivindicaciones 1 y 2, que se caracteriza por el hecho de poseer la placa de apoyo
20. dos pestañas laterales que, debidamente dobladas, proporcionan un alojamiento donde encajan las hendiduras de la hoja cortante protegiendo su filo interior, al mismo tiempo que, por la curvatura de dicha placa de apoyo que se yuxtapone al extremo curvado del cuerpo sustentador, se transmite al lado útil de la misma
25. hoja una posición curvada sumamente cerrada que ofrece una mayor rigidez y proporciona más suavidad en el corte debido al ángulo de incidencia a que se somete el filo de la hoja.

4ª.-MAQUINILLA DE AFEITAR.

Sean cuales fueren las circunstancias que concurren con la esencialidad propia de la misma.

4-11-72

171443



Consta la presente Memoria descriptiva de siete páginas foliadas y mecanografiadas por una sola cara y va acompañada de una hoja de dibujos aclarativos.

Madrid, - 3 Agosto 1971

P. A.

E. ESCRIG

P. P.

FIG.1

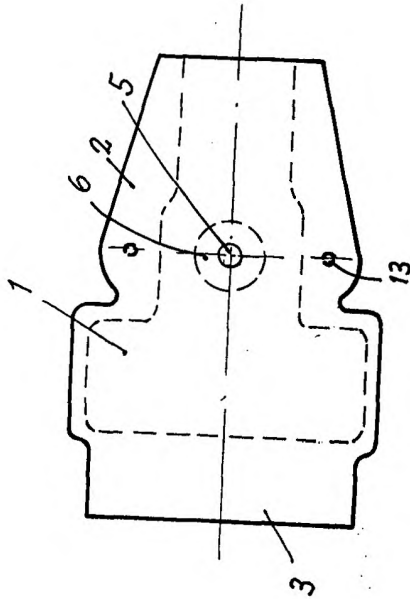


FIG.4

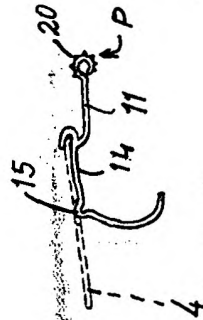


FIG.5

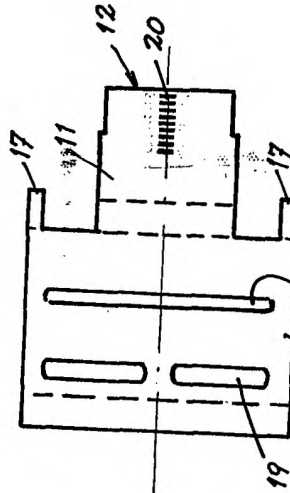
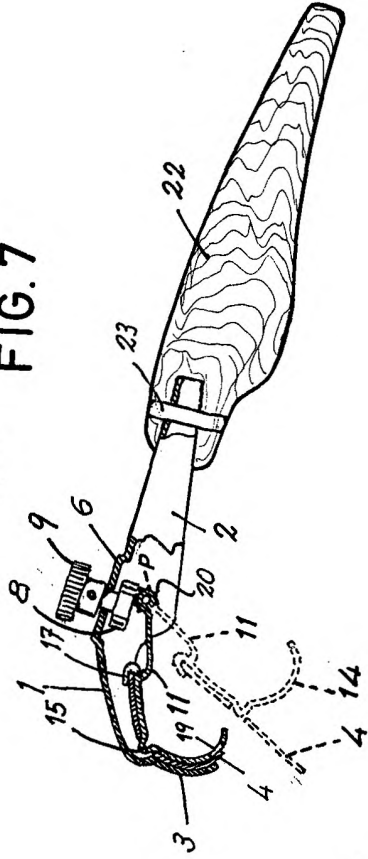


FIG.7



Escala variable.

FIG.2

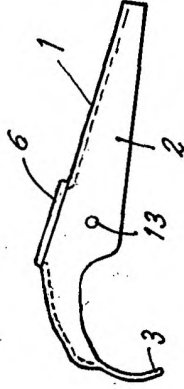


FIG.3

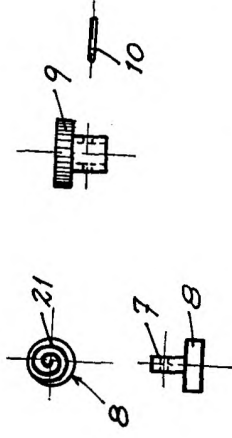
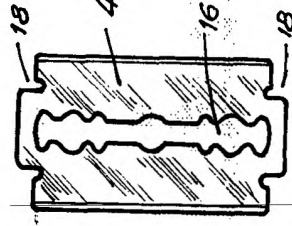


FIG.6



Madrid, Agosto 1971
P.A.