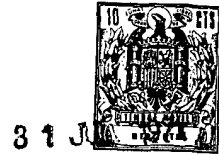


13-10-72

171382



SECCION TECNICA	
CLASIFICACION	
CLASE	A 47
NUM. INVENT.	J

MODELO DE UTILIDAD

=====

por VEINTE años

cuyo privilegio se solicita para España,
sus territorios y plazas de soberanía, a
favor de:

BRA, S.A.

entidad de nacionalidad española, domi-
ciliada en San Baudilio de Llobregat
(Barcelona), Carretera de Calafell, Km. 9,3
relativo a:

"CAFETERA"

=====

13:10:72

171382



MEMORIA DESCRIPTIVA

5. La presente invención se refiere a una cafetera, concretamente a una del sistema inglés, según el cual se separa, en un recipiente cilíndrico, una fase líquida, que constituye la infusión de café, de una fase sólida, que constituye el marro del café, mediante el discurrir de un émbolo-filtro que se acciona manualmente por empuje axial. - - - - -

10. Esta manipulación resulta un tanto difícil, por requerir un elevado esfuerzo, que normalmente es inadecuado para la usuaria femenina de la cafetera. - - - - -

15. Para resolver el problema se ha ideado una cafetera en la que, basándose en el mismo principio de separación de dos fases, se consigue el movimiento del émbolo-filtro sin esfuerzo apreciable. - - - - -

20. La cafetera de referencia se caracteriza por el hecho de estar constituida por una vasija cilíndrica dotada de una tapa fijable sólidamente, de un asidor lateral y de un vertedor, estando montado por roscado en el centro de dicha tapa, en sentido axial, un eje que penetra en la vasija y que, por su extremo superior se une a un dispositivo de accionamiento rotativo, mientras que en su extremo inferior sostiene un émbolo no afectado por el giro del eje y dotado de una multitud de orificios, de modo que, 25. en la vasija se introduce agua caliente y café molido, se fija la tapa y se actúa la disposición giratoria para hacer

171382



decender el émbolo-filtro que presiona contra la masa líquida para que la fase líquida pase a la parte superior, separándola de la fase sólida formada por partículas sólidas de café, hasta alcanzar la parte inferior en la que quedan comprimidas aquellas materias, en tanto que la fase líquida que constituye la infusión puede ser servida por el vertedor.

5. El émbolo filtrante se compone de dos piezas agujereadas y adosadas a través de un filtro de malla o tejido, quedando suspendido este conjunto en el extremo inferior del eje central, habiendo en la periferia del mismo conjunto una junta elástica que se aplica a fricción contra la cara interior de la vasija, con deslizamiento a lo largo de la misma en la fase de filtrado. - - - - -

10. Otros objetos y características de la invención se irán dando a conocer en detalle a lo largo de la descripción que sigue, haciendo referencia a los dibujos ilustrativos que la acompañan. En los dibujos: - - - - -

15. Figura 1, representa, vista en alzado lateral, con parcial seccionado diametral, una cafetera según esta invención. - - - - -

20. Figura 2, es un detalle en sección, relativo al disco filtrante que forma parte de la cafetera. - - - - -

25. La cafetera de referencia, consta de una vasija cilíndrica 1, de metal, cristal, plástico, etc., de una tapa 2, de un eje central 3 unido a un dispositivo de accionamiento giratorio, tal como un pomo, volante o manivela 4 y de un émbolo filtrante 5, deslizante pero no giratorio. - - - - -

La vasija 1, formada por un contorno 6 y una base 7,

13:10:72
171382



posee un asa lateral 8 y un vertedor superior 9 en oposición a dicha asa 8. - - - - -

5. La tapa 2 forma un reborde saliente 10 para apoyo sobre la vasija 1, una falda inferior roscada 11 para acoplamiento sólido en el interior en zona interior roscada 12 de aquella vasija, y un núcleo central 13 con orificio axial pasante, con roscado. - - - - -

10. El eje central 3, con roscado 14 en toda su longitud, se solidariza por el extremo superior a la manivela 4, retenida por un resalte 15 que puede ser un tornillo u otro accesorio. El extremo exterior de dicha manivela 4 tiene un rodillo 16 de libre giro para accionamiento manual. - - -

15. El émbolo filtrante 3 está acoplado libremente alrededor del remate inferior 17 del eje 3, con retención mediante un aro 18 u otro elemento equivalente, entre unas arandelas 19. El disco se compone de dos piezas circulares 20 y 21 con una multitud de orificios 22, intercalando una lámina 23 de malla o tejido, sea en metal o fibras. Las piezas 20 y 21 forman en su periferia un acodado 24, en sentidos opuestos, entre los cuales se halla dispuesta una junta elástica 25 que se aplica contra la cara interior del contorno 6 de la vasija 1. - - - - -

25. El funcionamiento de la presente cafetera tiene lugar como sigue. Estando separada la tapa 2, con el eje 3 y manivela 4, se vierte en la vasija 1 el café molido y agua caliente, siendo seguidamente colocada dicha tapa por roscado de manera que el citado eje 3 se halle en sup posición de máxima elevación. - - - - -



5. A c ontinuación se pasa a la fase activa por accio-
namiento de la manivela 4, con lo cual el émbolo filtrante
5 desciende lentamente comprimiendo la masa líquida con la
infusión de café, de suerte que la misma va pasando a la
parte superior por los orificios 22 del émbolo, sin permi-
tir que el café molido haga lo propio. - - - - -

10. El citado proceso de filtrado prosigue hasta que
el émbolo 5 alcanza la parte inferior de la vasija 1, en
la que se concentra y comprime finalmente la materia sólida
del café, quedando sobre aquel émbolo 5 la infusión debida-
mente filtrada y en condiciones para ser servido el café
por el vertedor 9. - - - - -

15. Una vez consumido el café, se separa la tapa 2, por
desenroscado, para extraer de la vasija 1 las materias só-
lidas residuales y facilitar el lavado de la misma. - - - - -

20. Descritas convenientemente las características
de la invención, se hace constar que en la misma podrán
introducirse cuantas variantes de detalle pueda aconsejar
la experiencia, siempre que con ello no se modifique la
esencialidad de la misma que es la que se resume y concreta
en las reivindicaciones que siguen. - - - - -

N O T A

Se declaran de novedad, utilidad y propiedad para
España, sus territorios y plazas de soberanía, las siguientes:

R E I V I N D I C A C I O N E S

25. 1.- Cafetera, caracterizada por el hecho de estar
constituída por una vasija cilíndrica dotada de una tapa

13:10:72

171382

31 J



- fijable sólidamente, de un asidor lateral y de un vertedor, estando montado por roscado en el centro de la tapa, en sentido axial, un eje que penetra en la vasija y que, por su extremo superior se fija a un dispositivo de accionamiento manual giratorio, mientras que en su extremo inferior se sostiene con libertad de giro un émbolo dotado de una multitud de orificios, de modo que en la vasija se introduce agua caliente y café molido, se fija la tapa y se hace girar la disposición de accionamiento giratorio partiendo de la posición más alta del émbolo filtrante, descendiendo lentamente este émbolo haciendo pasar la fase líquida hacia la parte superior del mismo con filtrado, hasta alcanzar la parte inferior de la vasija en la que se acumula y comprime la fase sólida residual, siendo servida la fase líquida que constituye la infusión por el vertedor.

- 2.- Cafetera, según la reivindicación anterior, caracterizada porque el émbolo filtrante se compone de dos piezas circulares agujereadas y en adosamiento a través de una hoja de tejido o malla de efecto filtrante, cuyas piezas forman entre sí un alojamiento periférico que contiene una junta elástica para fricción contra la cara interior de la vasija, quedando suspendido dicho conjunto en una zona terminal inferior del eje central, en forma que no es afectado por el giro del eje. - - - - -

- 3.- "CAFETERA". - - - - -

Todo ello tal como se describe y reivindica en la presente memoria que consta de siete hojas, foliadas y meca-

13-10-72

- 7 -



171382

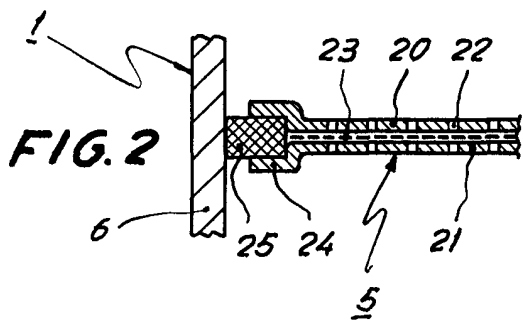
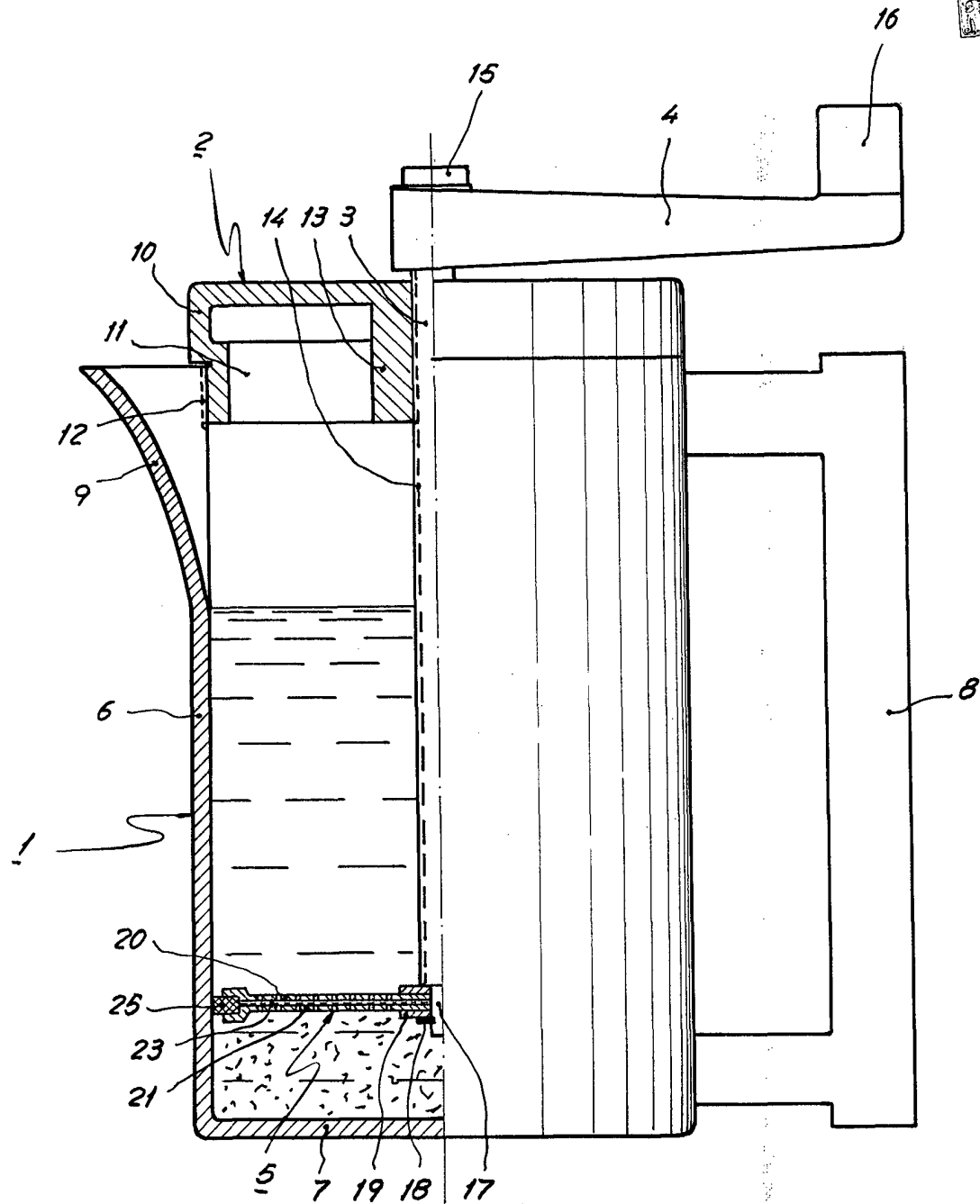
nografiadas por una sola de sus caras, y de dos figuras
que la ilustran.

MADRID, 31 JUL 1971

P. A. M. CURELL SUÑOL

Aten. la de 01

FIG. 1 171382



MADE IN
 MAN. MARCA