

171344



SECCION TECNICA
CLASIFICACION I. P. C.
C. G. E. A 47
SUBCLASE b

MEMORIA DESCRIPTIVA

correspondiente a la solicitud de concesión de un.....

MODELO DE UTILIDAD.

SOLICITANTE: KEMEN INDUSTRIAL S.A., de
nacionalidad española.-

RESIDENCIA: Larragana, 10. VITORIA.-

ENUNCIADO: "ESTRUCTURA PERFECCIONADA PARA
MESAS DE OFICINA".

Prioridad: Patente..... n.º..... del.....



1

La presente memoria descriptiva tiene como fin la declaración del objeto sobre el que ha de recaer el privilegio de explotación industrial y comercial exclusivo en el territorio nacional de un Modelo de Utilidad, de acuerdo con la vigente Legislación, que como el enunciado indica se trata de "ESTRUCTURA PERFECCIONADA PARA MESAS DE OFICINA".

5

Se trata de una estructura metálica realizada a base de perfiles y tubulares que es totalmente desmontable.

10

El bastidor del tablero es rectangular y en dos travesaños interiores se atornillan perpendicularmente al plano del tablero sendos montantes provistos de patas rematadas en niveladores. El arriostramiento de ambos montantes se realiza mediante un perfil tubular que sirve de reposapiés y en un extremo posee un estribo para fijación del bloque de cajones, mientras que en el extremo opuesto se apoya un armario transversal provisto de unas patas similares que constituyen el otro apoyo del armario.

15

En las uniones se emplean tuercas autoblocantes que permitan y faciliten el armado y desarmado de la estructura siempre que se precise.

20

Para comprender mejor la naturaleza del invento, en el plano adjunto hacemos una representación esquemática de su utilización, no siendo en absoluto limitativa y susceptible por ello de las modificaciones accesorias que no alteren las características esenciales.

25

La figura 1 muestra en perspectiva el montaje de los distintos elementos de la estructura en posición invertida.

30

La figura 2 representa la estructura completa en posición normal una vez montada.

-3-
17 13447 344



1 La figura 3 indica el detalle ampliado de la fijación del reposapiés al montante.

Detalles aclaratorios:

- 5
- 1.-Largueros del bastidor.
 - 2.-Travesaños interiores.
 - 3.-Travesaños exteriores.
 - 4.-Montantes.
 - 5.-Orificios pasantes de los montantes.
 - 6.-Patas.
 - 7.-Brida.
 - 10 8.-Travesaño superior de montante.
 - 9.-Tubular reposapiés.
 - 10.-Tuerca autoblocante.
 - 11.-Estribo.
 - 15 12.-Montante del armario.
 - 13.-Patas del armario.
 - 14.-Travesaño del montante (12).
 - 15.-Niveladores.
 - 16.-Orificios del reposapiés.
 - 20 17.-Orificios de los montantes (4).

25 El bastidor del tablero está formado por dos largueros (1) perfilados en omega, cuyos perforados a lo largo de las alas sirven para su fijación al tablero; dos travesaños interiores (2), de igual perfil que los anteriores y solidarios con ellos, que disponen en su parte central de dos tuercas autoblocantes (10) de forma análoga a la representada en el detalle de la figura 3; y dos travesaños exteriores (3) de perfil angular e igualmente solidarios con los largueros.

30 Dos montantes verticales (4) de perfil tubular,

171344



1
5
provistos en su extremo superior de sendos travesaños (8) perfilados en "U", se fijan a través de estos en los travesaños interiores del bastidor por medios desmontables, como pueden ser tornillos roscados a las tuercas autoblocantes ya mencionadas. En su extremo inferior poseen cada uno dos patas trapeciales (6) transversalmente opuestas y rematadas en sendos niveladores (15).

10
15
20
Estos montantes disponen, en la zona de conjunción con dichas patas, de un orificio (5) por donde pasa un tubular horizontal (9) que constituirá el reposapiés y quedará solidarizado con ellos mediante un tornillo retenido por la brida (7) y roscado a la correspondiente tuerca autoblocante -figura 3-. En un extremo lleva solidario, ortogonal y simétricamente, un estribo (11) de perfil angular que servirá de apoyo y fijación al bloque de cajones -ver figura 2-, solidarizado además con el extremo superior del montante correspondiente a través del orificio (17) de este. En el extremo opuesto posee dos orificios (16) frontalmente pasantes donde se apoyará y fijará el bloque armario por una de las extremidades de su base.

25
A su vez, el armario posee en la extremidad opuesta un soporte constituido por un montante vertical (12) similar a los otros, pero de altura muy reducida, provisto de patas trapeciales (13) análogas a las otras y de un travesaño superior (14) que se solidariza a la base del armario el cual también se fija por su zona superior al montante respectivo.

30
Descrita suficientemente la naturaleza del presente invento, así como su realización industrial, solo cabe añadir que en su conjunto y partes constitutivas es posible introducir cambios de forma, materia y disposición en cuanto

17 1344



tales alteraciones no desvirtuen su fundamento.

El solicitante, al amparo de los Convenios Internacionales sobre Propiedad Industrial, se reserva el derecho de extender esta demanda a los países extranjeros, si fuera posible, reivindicando la misma prioridad de la presente solicitud.

N O T A

El Modelo de Utilidad que se solicita como nuevo en España, por veinte años, de acuerdo con la vigente Legislación, deberá recaer sobre "ESTRUCTURA PERFECCIONADA PARA MESAS DE OFICINA", en todo de acuerdo con las siguientes

R E I V I N D I C A C I O N E S :

1ª.-Estructura perfeccionada para mesas de oficina, caracterizada porque el bastidor soporte del tablero es rectangular y está constituido por dos largueros perfilados en omega, dos travesaños interiores de perfil similar y otros dos travesaños angulares extremos; a los travesaños interiores se unen, mediante tornillos roscados a tuercas autoblocantes fijas a ellos, los travesaños superiores de sendos montantes tubulares en cuyo extremo inferior poseen cada uno dos patas trapeciales transversales opuestas y rematadas en sendos niveladores; en la zona de conjunción con dichas patas, los montantes presentan un orificio donde va calado un tubular común que sirve de reposapiés fijado a ambos montantes por medio de tornillos roscados a tuercas autoblocantes.

2ª.-Estructura perfeccionada para mesas de oficina, en todo de acuerdo con la anterior reivindicación, caracterizada porque el reposapiés remata en uno de sus extremos, sobresalientes ambos de los respectivos montantes, en un estribo perpendicular y simétrico que sirve de apoyo y fijación al

171344



1

bloque de cajones solidarizado por su zona superior al montante correspondiente; el extremo opuesto sirve de apoyo y fijación a una de las extremidades de la base del bloque armario la cual, a su vez, dispone en la extremidad opuesta de un reducido montante provisto de dos patas similares en todo a las anteriores, fijándose también por su zona superior al correspondiente montante de la mesa de modo que ambos bloques contribuyen a rigidizar la estructura.

5

10

3^a.-"ESTRUCTURA PERFECCIONADA PARA MESAS DE OFICINA".

Según queda sustancialmente descrito en la presente memoria que consta de seis hojas mecanografiadas por una sola cara acompañada de sus correspondientes dibujos.

15

Madrid, 30 JUL. 1971

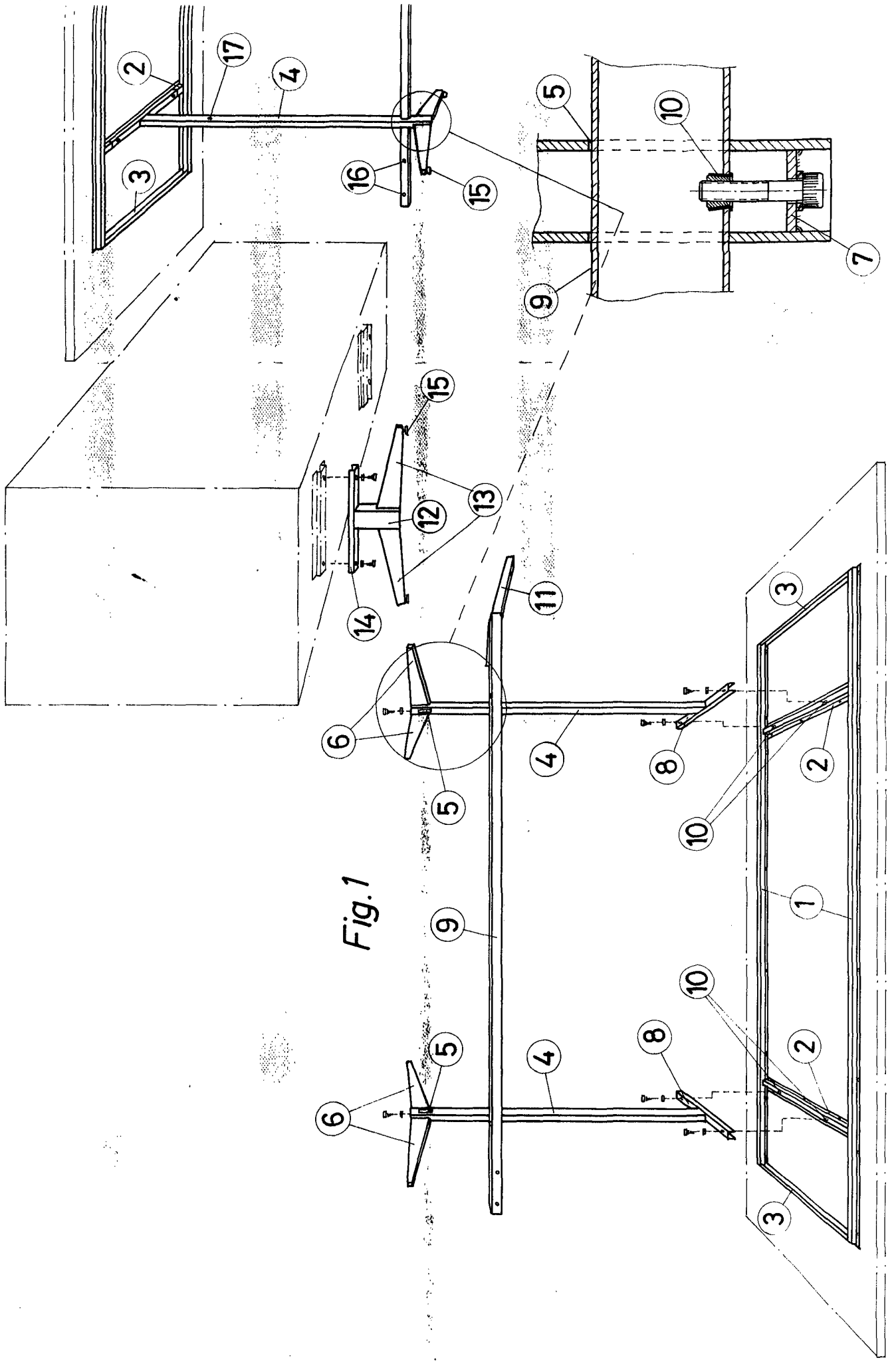
El Agente Oficial.

MIGUEL FERNANDEZ-LOAYSA PINZON
P. P.

20

25

30



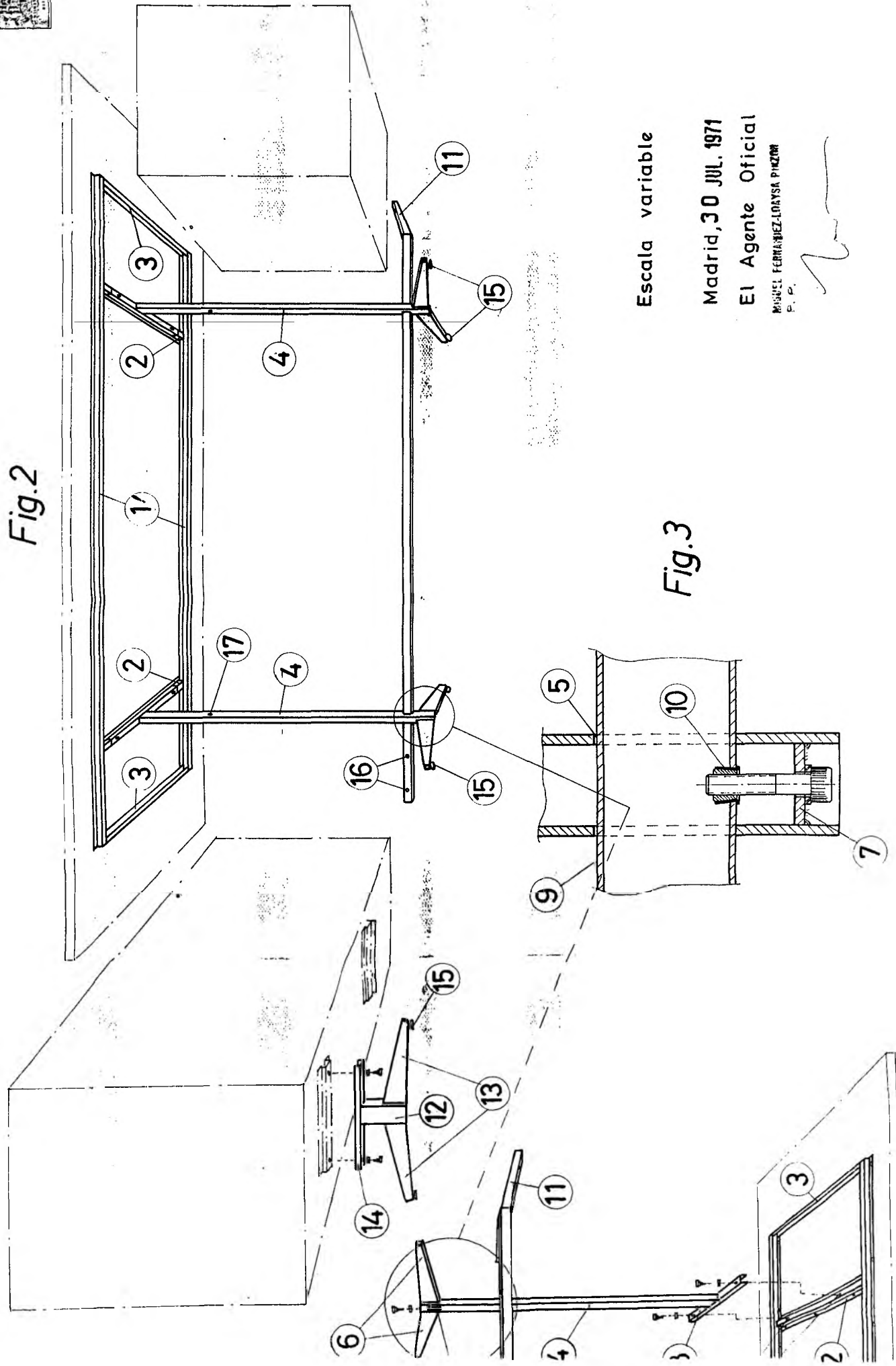
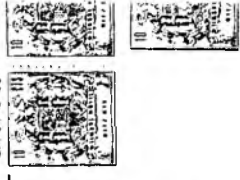


Fig.2

Fig.3

Escala variable

Madrid, 30 JUL. 1971

El Agente Oficial

MANUEL FERRANDEZ-LONAYSA PINZON
P. P.