

174478

17 1044

19



1

memoria descriptiva

E 05 D

MODELO DE UTILIDAD

Que se solicita en España por VEINTE AÑOS, a favor de Industrias Auxiliares, S.A. INDAUX, de nacionalidad española residente en GUETARIA (Guipúzcoa) por: "BISAGRA DOBLE".

17475

2 17 1844

19 J



5.- Se refiere este modelo de utilidad a una bisagra de soporte común con dos partes simétricas montadas en posiciones inversas respecto del soporte de modo que, cada una, fijada en los cantos de puertas continuas, con un solo soporte, permiten el juego de ambas con absoluta y perfecta efectividad.

10.- La sencillez del modelo, nos permite clasificar el invento de una utilidad total habida cuenta que, ni la mecanización, ni la estructuración, ni el montaje, presentan complicación de tipo alguno para lograr la doble función aludida en el párrafo anterior.

15.- Una de las características del modelo es que consta de dos piezas iguales que, montadas en posiciones inversas, resultan complementarias entre sí.

20.- Otro detalle del invento es que el vínculo entre ambas piezas, se realiza por medio de una pieza soporte que mediante un pasador común

17-4-78

171000

3

19 JUL



las articula con independencia de giro.

Otra característica es que, además de éste pasador, la articulación se complementa con un vastaguillo o bulón de corta longitud cuyo punto de pivotamiento afecta solamente a una de las partes simétricas mencionadas.

5.-

Una idea más amplia de las características del modelo, la realizaremos a continuación al hacer referencia a la lámina de dibujos que a ésta memoria se acompaña en la que, de manera un tanto esquemática y tan sólo por vía de ejemplo, se representan los detalles preferidos del modelo.

10.-

En los dibujos:

15.-

La figura 1ª, es una vista en alzado frontal, lateral y planta de una de las dos piezas simétricas de que consta el conjunto.

20.-

La figura 2ª, es una vista en alzado lateral, sección longitudinal y corte transversal de la pieza soporte que unifica la función de las

7475

171044



4

dos anteriores.

La figura 3ª, es una vista en alzado del pasador libre.

La figura 4ª, es una vista en alzado del bulón corto fijo de pivotamiento.

5.-

La figura 5ª, es una vista en planta y alzado del montaje completo del juego de la bisagra, es decir dos piezas iguales (fig. 1ª) y el soporte (fig. 2ª).

10.-

La figura 6ª, es una vista en sección según corte longitudinal de uno de estos conjuntos.

Comentando las referencias de dicha lámina de dibujos, se indica (fig. 1ª) con -1- una de las piezas simétricas de las dos que consta el conjunto; (fig. 5), disposición invertida de estas complementándose recíprocamente al coincidir las mesetas de la una en los cajeados de la otra.

15.-

Dicha pieza, en los cajeados o entre las mesetas -3- consta de avellanados -2- para su montaje, mediante tirafondos, en los cantos de las

20.-

17473

5 171044

19 J



puertas -P- fig 5.

Estas zonas vacias cuenta con unos nervios marginales -5- que además de robustecer la pieza permiten un giro superior a 90° de la bisagra, asimismo, en el borde opuesto presenta un apéndice longitudinal que en su caso limita la articulación a un giro inferior a los 90°. Las mesetas -3- están longitudinalmente taladradas -4- para el paso del vástago de articulación -14- (fig. 3).

Dichas piezas, por la superficie plana están dotadas de unos apéndices puntiagudos -7- para apuntalar la pieza y fijarla adecuadamente a la altura que convenga.

La figura 2ª, nos muestra la pieza de soporte compuesta de un cuerpo hueco -8- que en el alma de la misma va provista de avellanados -9- para su fijación, mediante tirafondos, al tablero o medianaria del mueble -M- donde se meten las puertas -P-.

17478

6

171044

19 JUL



5.- Por uno de los lados, dicha pieza, cuenta en sus respectivos extremos con mesetas, de los cuales, la superior, cuenta con un taladro pasante -10- y la inferior con un taladro ciego -11-, el primero para paso del vástago -14- y el inferior para el montaje del buloncillo de pivotamiento -16-.

10.- Dicha pieza soporte, en el lomo o lado posterior a las mesetas, en cada extremo, cuenta con apéndices puntiagudos -12-, también para apuntalamiento y montaje de la misma en el canto común de -M-.

15.- El vástago -14-, cilíndrico, cuenta en su extremo superior una cabeza plana -13- y por abajo con entrada cónica -15- de forma que, introducida, abarca la casi totalidad del taladro coincidente del conjunto excepto el sector inferior de una de las piezas -1- que va pivotante en -16-, embutido y fijo por un extremo de estriado longitudinal -17- y, la punta opuesta, cónica, para
20.- facilitar el montaje (Fig. 6).

7+4+78

7 17 1044

19



Una vez descrita convenientemente la naturaleza del modelo, se hace constar a los efectos oportunos, el mismo no queda limitado a los detalles exactos de ésta exposición, sino que por el contrario en el se introducirán aquellas modificaciones de detalle que las circunstancias y la práctica pudieran aconsejar, siempre y cuando no se alteren o modifiquen las características esenciales del mismo, que se resume en las siguientes:

5.-

REIVINDICACIONES

10.-

1ª.- "BISAGRA DOBLE", constituida especialmente de dos piezas simétricas dotadas de mesetas y cajeados recíprocamente acopables en posiciones inversas, vinculadas por una pieza soporte que monta sobre ellas y que articula según la disposición de un vástago libre largo y otro fijo corto incorporados en el soporte para la articulación simultánea de dos puertas contiguas con distintos sentidos de giro.

15.-

2ª.- "BISAGRA DOBLE", conforme la primera reivindicación, las piezas simétricas se caracterizan

20.-

17478

671044

19 JUL



8

- porque las mesetas presentan taladros longitudinales pasantes para alojamiento del eje de articulación; en los vácidos, sendos avellanados para su montaje por tirafondos secundados por apéndices puntiagudos
- 5.- de apuntalamiento previo de la pieza y, en los márgenes de dichas zonas vacías, unos nervios de refuerzo y para la máxima amplitud de giro de la bisagra y en el opuesto, de otro saliente, con preferencia longitudinal, para, en su caso, establecer un giro
- 10.- inferior de 90° en sentido contrario o tope de articulación en el sentido normal.
- 3ª.- "BISAGRA DOBLE", conforme la 1ª reivindicación la pieza soporte se caracteriza al estar formada por un cuerpo preferentemente hueco, por ambos lados con
- 15.- alma que presenta avellanados para el montaje por tirafondos y, al dorso, en los extremos, también puntas o apéndices de afianzamiento previo, contando con mesetas en cada extremo de los cuales, la superior, va taladrada pasante y a la inferior con un taladro
- 20.- ciego.

17475

9

19 JUL 1971



4ª.- "BISAGRA DOBLE", conforme la 1ª reivindicación el eje libre de articulación está constituido por un vástago cilíndrico con cabeza aplastada de poco grosor y mayor diámetro en sus extremos y, en el opuesto, un afinamiento en conicidad.

5ª.- "BISAGRA DOBLE", conforme la 1ª reivindicación el eje de pivotamiento fijo se caracteriza al estar integrado por un vastaguillo cilíndrico corto que, en uno de sus extremos, presenta un estriado longitudinal para empotramiento e inmovilización y el otro cónico para facilitar el montaje.

6ª.- "BISAGRA DOBLE", según se describe y reivindica en la presente memoria descriptiva que consta de nueve hojas mecanografiadas por una sola de sus caras y una lámina de dibujos que la ilustra.

MADRID 19 JUL 1971

EL AGENTE OFICIAL

A. L. DE LA HERRAN

S.P.

Fig. 1a

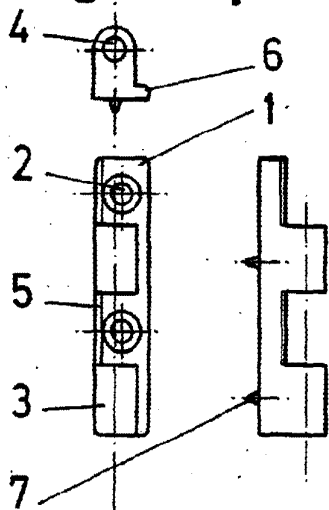


Fig. 3a

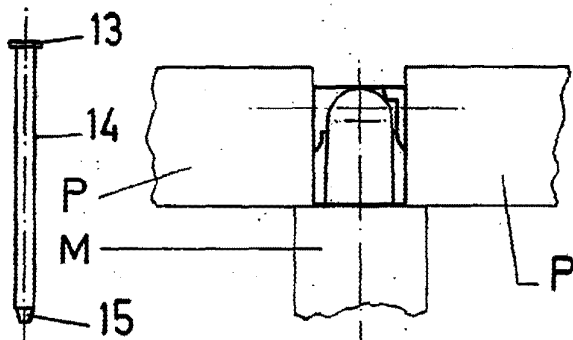


Fig. 5a

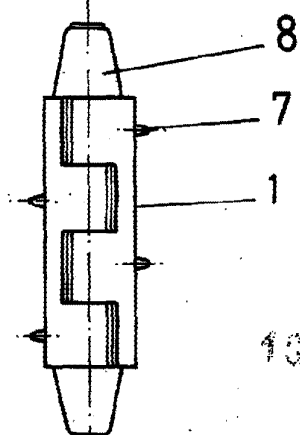


Fig. 4a

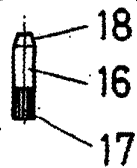


Fig. 2a

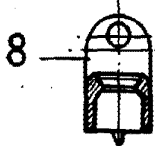
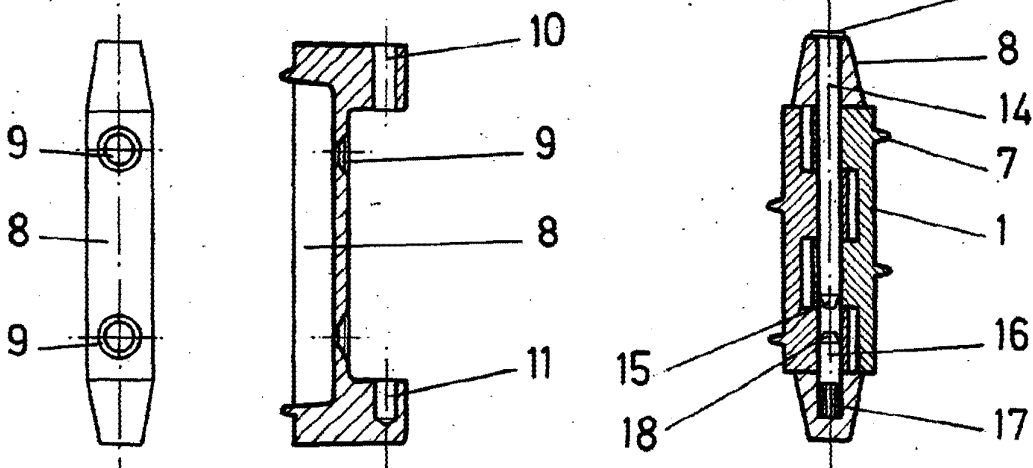


Fig. 6a



Escala variable
MADRID, 19 JUL 1970

A. L. DE LA HERRAN

P.P.

