

170998



170998

SECCION
CLASIFICACION
CODIGO E 05
SUBCLASIFICACION D

Memoria Descriptiva

para

Un Modelo de Utilidad, por veinte años en España.

a favor de

Amilibia y de la Iglesia, S.L. - española -

residente en

Durango (VIZCAYA) Apartado, 7

por:

" Bisagra divisible para puertas "

170998



- 1 -

1 El presente modelo de utilidad se refiere a una -
bisagra invisible para puertas, que por el modo en que se -
alojan sus partes en la puerta y en el marco, su carácter -
invisible una vez cerrada, y el sistema de articulación que
5 sirve de gozne a la puerta, resulta de muy interesante apli-
cación.

Esencialmente está constituida por dos conjuntos
simétricos, unidos por un bulón central, que forman la arti-
culación que hace de gozne de la puerta: uno unido a ésta,
10 y el otro al marco; van montados en piezas de plástico o si-
milar que se incrustan en los elementos del mueble, y pre-
sentan cavidades para su respectiva sujeción por tirafondos,
y para la articulación y movimiento de las piezas metálicas
que quedan al exterior.

15 Cada una de las piezas de plástico tiene una par-
te plana y un cuerpo saliente, prismático y hueco, que se -
encaja en la respectiva parte del mueble, y en el frente --
plano van cubiertas por láminas metálicas, que quedan al -
frente al abrir la puerta.

20 La articulación propiamente dicha está constitui-
da por dos correderas iguales, metálicas, que tienen una --
parte en sección en U, y otra, que forma ángulo obtuso con
la anterior, en horquilla, cuyas correderas, en los vérti-
ces de dichos ángulos, llevan un bulón central de giro, y -
25 en los extremos otros bulones o articulaciones de desliza-
miento, por cajeados rectos, dispuestos al efecto en las --
piezas de plástico; completándose la disposición con otro -
juego de bulones, en que giran los extremos de las referidas

30



1 horquillas. Es decir, las piezas de plástico tienen correde-
ras de deslizamiento para la recogida de las partes móviles
de la articulación.

5 Además, las piezas de plástico, en los extremos -
de sus partes planas, tienen los orificios para los elemen-
tos de fijación, así como las láminas metálicas que las cu-
bren en sus frentes con los avellanados correspondientes.

10 Dentro de las reivindicaciones que se establecen,
pueden fabricarse bisagras invisibles para puertas, de las
formas, tamaños y materiales que se juzguen adecuados para
la aplicación concreta de que se trate, sin que tales varia-
ciones, así como las que puedan introducirse en detalles de
su presentación y organización, afecten a la esencialidad rei-
vindicada, por lo que las bisagras que se fabriquen, dentro
15 de la idea general reseñada, con cualquiera de esas modifi-
caciones, no serán sino variantes, igualmente comprendidas
y protegidas por el presente registro.

20 En esta idea, las adjuntas figuras corresponden -
únicamente a una forma de ejecución, sin carácter alguno li-
mitativo, que se presenta a título de ejemplo de realización,
para concretar cuanto se dice en esta memoria descriptiva.

25 La fig. 1 presenta la vista posterior (por el lado
que se incrusta en los elementos del mueble) en alzado, de
la bisagra.

La fig. 2 corresponde, de modo análogo, al alzado
lateral.

30 La fig. 3 es la vista, también en alzado, por su
parte anterior.



1 La fig. 4 muestra la proyección en planta, vista-
por la parte superior.

La fig. 5 detalla la sección transversal, por el
plano que se señala en A-B sobre la fig. 1.

5 La fig. 6 ilustra la perspectiva de la bisagra --
desde la parte que hace de charnela.

Con referencia a dichas figuras y a los números -
que sobre ellas designan las partes y detalles de la bisagra
representada, que interesan a los fines de esta memoria, la
10 descripción de la misma es como sigue:

Está constituida (figs. 1 á 3) por los cuerpos de
plástico 1-3, que son las partes que se encajan en los ele-
mentos del mueble y que como se aprecia en las figuras, tie-
nen una parte plana 1, y otra saliente central prismática 3,
15 sobre las cuales va montado el mecanismo metálico, de arti-
culación de la bisagra; a cuyo efecto las partes planas 1 -
llevan las láminas metálicas 12 y los cajeados para los ele-
mentos que enseguida se detallan. Además, existen los orifi-
cios 2 para los elementos de fijación, y los avellanados 11
20 en las referidas láminas, para los mismos.

Por lo que se refiere al mecanismo de articulación,
(figs. 1, 5 y 6) está constituido por las correderas 5 y 10,
el bulón central 8, los bulones extremos, 9, o articulacio-
nes de deslizamiento de las correderas, y los bulones 13 de
25 giro de las mismas, alojados en los huecos 14 dispuestos al
efecto.

Como antes hemos indicado, las piezas de plástico
presenta: el cajeadado 4 para guía de las correderas, los 15
para los extremos de giro de las mismas y bulones 13 y los



1 taladros ciegos 7. Otro detalle complementario son las arandelas 6, entre las piezas 5 y sus alojamientos.

5 El funcionamiento del mecanismo descrito es tan sencillo como seguro: cada una de las piezas 5 y 10, llamadas correderas, tienen una parte en sección en U, y otra, - que forma ángulo obtuso con la anterior, en horquilla, y van acopladas por el bulón central 8, como se indica en la fig. 3; al separar o aproximar las láminas 12 (abrir o cerrar la bisagra) los bulones 9 se desplazan en los cajeados rectos 4 y los extremos de las horquillas giran en los bulones 13, produciéndose la articulación.

- o - o -

15 N O T A

El presente modelo de utilidad comprende las siguientes reivindicaciones:

20 1.- Bisagra invisible para puertas, caracterizada porque está constituida por dos conjuntos metálicos similares, simétricos, articulados por un bulón central: uno unido a la puerta, y el otro al mueble, que van montados en piezas no metálicas, que se incrustan en los elementos del
25 mueble, cada una de cuyas piezas tiene una parte plana y un cuerpo saliente, prismático y hueco, que es el que se encaja en la parte correspondiente del mueble, yendo la parte pla-



1 na recubierta de una lámina, que forma el frente al abrir la bisagra; y cuyos cuerpos no metálicos presentan cavidades, para su fijación y para la articulación y movimiento de las piezas del mecanismo.

5 2.- Bisagra, según la reivindicación anterior, ca
racterizada porque el mecanismo de articulación está consti
tuido por dos correderas iguales, que tienen una parte en --
sección en U y otra, que forma ángulo obtuso con la anterior,
en horquilla; cuyas correderas, en los vértices de dichos -
10 ángulos, llevan un bulón central de giro, y en los extremos
otros bulones de deslizamiento, por cajeados rectos, dispues
tos al efecto en las piezas no metálicas; completándose el
mecanismo con otro juego de bulones, en los que giran los -
extremos de las citadas horquillas.

15 3.- "Bisagra invisible para puertas".

Según se describe y reivindica en la presente me-
moria descriptiva y se ilustra con los dibujos que a la mis
ma se acompañan.

20 Consta ésta de cinco hojas foliadas y escritas a
máquina por una sola cara.

Madrid, 20 de julio de 1971.

25 CARLOS ROEB
P. P.

Fdo.: Francisco del Pozo

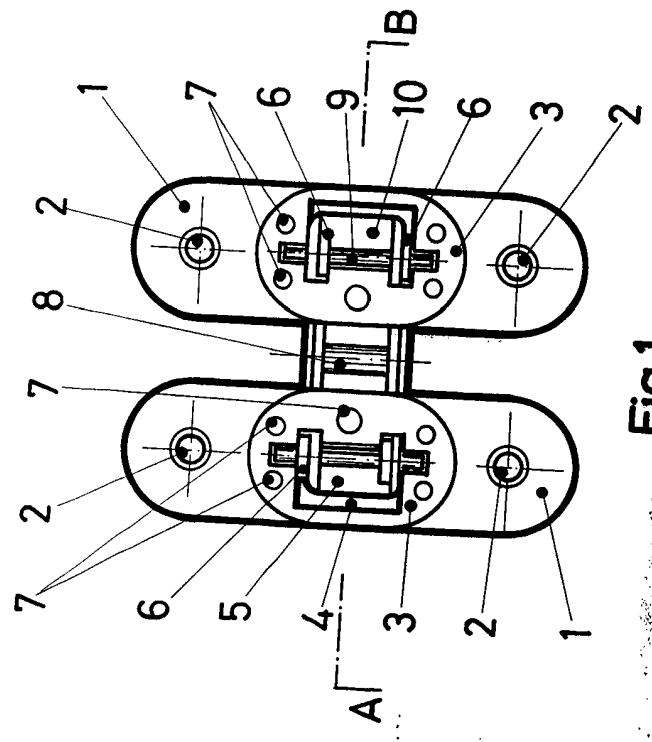


Fig. 1

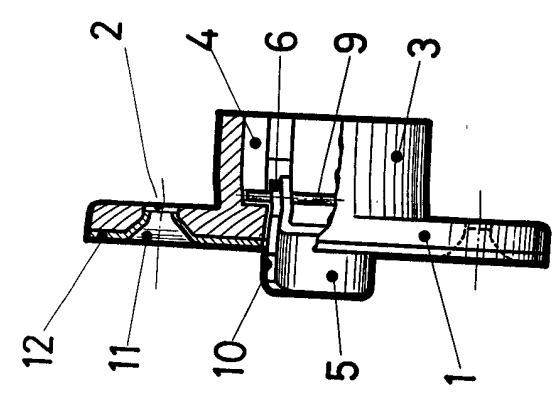


Fig. 2

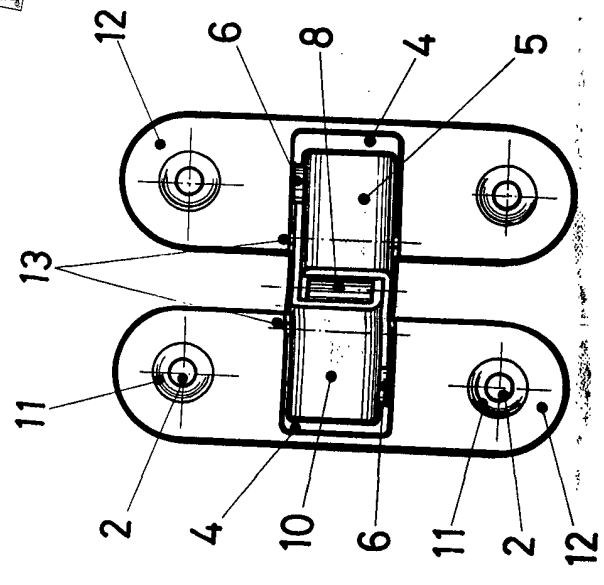


Fig. 3

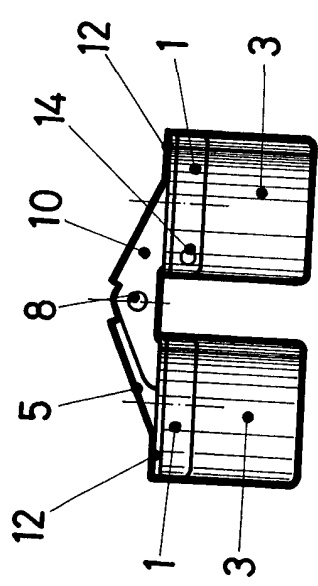


Fig. 4

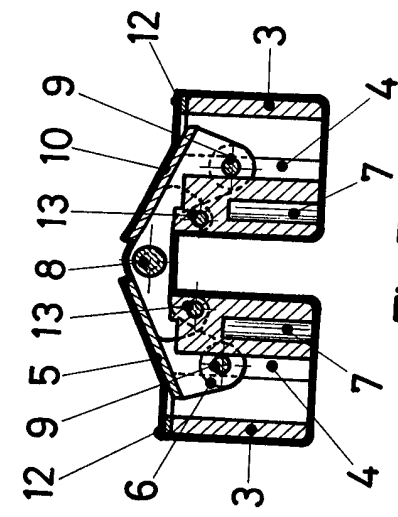


Fig. 5

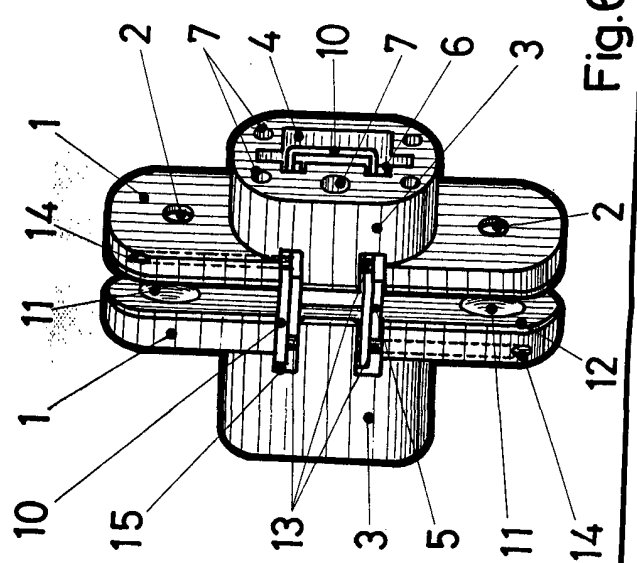


Fig. 6