

27.10.72

170909

REGISTRO DE LA PROPIEDAD
MODELOS
117 JUL 1971
ENTRADA 17



MODELO DE UTILIDAD
=====

SECCION TECNICA
CLASIFICACION I.P.C.
CLASE E 0 4
SUBCLASE C

MEMORIA DESCRIPTIVA

Sobre:

"EJION O SOPORTE DE CORREAS ALIGERADAS PARA ESTRUCTURAS METALICAS DE CUBIERTA"

-o-o-o-o-o-o-o-

Solicitante: ESTRUCTURAS BURTON, S.A. de nacionalidad española,
con domicilio en o/ Fernandez de la Hoz, 5
M A D R I D - 4
=====

, -o-o-o-o-o-o-o-



- El Modelo de Utilidad al que corresponde ésta memoria descriptiva concierne a un ejión utilizable como apoyo de correas aligeradas para estructuras metálicas de cubierta, cuyo estudiado perfil y medios de acoplamiento suponen la consecución de acusadas ventajas sobre los elementos de su mismo tipo que existen actualmente en el mercado, por lo que es merecedor del privilegio de explotación exclusiva en todo el territorio nacional que para él se solicita, al amparo del derecho que se reconoce en la vigente legislación sobre la materia.
- 5.
- 10.

De éstas ventajas, pueden señalarse como más importantes las siguientes:

- a). Colocación del mismo a pie de obra, mediante un solo tornillo.
- 15.
- b). Acoplamiento a estructuras de perfiles o tubulares, indistintamente, mediante sistema único.
- c). Al no ir colocados en el cordón superior de las cerchas principales se evitan posibles deterioros en la carga, transporte y descargo, disminuyendo además la altura total de dicha carga para el transporte por carretera.
- 20.
- d). Mediante el sistema de acoplamiento por tornillos posibilita la perfecta alineación de las correas en cubierta.
- e). La forma adoptada en "C" para la construcción del mismo, permite un más fácil montaje de las correas, ya que al elevar éstas, quedan apoyadas en el ala superior del ejión.
- 25.
- f). Estos elementos han sido calculados para soportar los empujes debidos a una carga vertical de $100 - \text{kgs/m}^2$ y pendiente y separación máximas del 35 % y 6 m. respectivamente.
- 30.
- Para una mejor comprensión del objeto, y únicamente a título de ejemplo no limitativo, se acompañan unos dibujos

170909



en los que:

La Figura 1ª, muestra una vista doble, en alzado y perfil de un ejión de las características de la invención.

5. La Figura 2ª, representa la doble vista en alzado y perfil de un ejemplo práctico de ejecución en la que el ejión aparece montado sobre cercha de tubo redonde y cuadrado.

La Figura 3ª, representa otra posible realización del montaje en la que el ejión apoya sobre cercha de tubo cuadrado.

10. Sobre éstas ilustraciones y en la subsiguiente descripción los elementos componentes del conjunto y sus partes principales han sido designadas de acuerdo con la nomenclatura siguiente.

- 1.- Ejión.
15. 2.- Paso para tornillo de fijación a la cercha.
- 3.- Tornillos de unión a correas.
- 4.- Ala superior del ejión de apoyo de la correa.
- 5.- Correa.
- 6.- Tornillo de unión a la cercha.
20. 7.- Cercha de tubo redondo.
- 8.- Cercha de tubo cuadrado (perfil en frio)
- 9.- Cercha de tubo cuadrado para unión directa del ejión.

- Con referencia a los dibujos citados, el ejión -1-
25. de la solicitud adopta sustancialmente la forma de un perfil en "C" cuya rama inferior se configura por una línea quebrada para posibilitar el acoplamiento indistinto de correas de diferente perfil, mientras la rama superior -4- se mantiene recta, sirviendo de soporte o apoyo de la correa, lo que facilita sen
30. siblemente el montaje de ésta.

170909



5. En la rama inferior del ejión -1-, se ha previsto la disposición de un taladro para paso del tornillo -6-, que ha de permitir su acoplamiento sobre la cercha que lo soporta y en la pared de fondo se han practicado dos nuevos taladros -3-, para acoplamiento de la correa -5-, consiguiéndose así la perfecta alineación de dichas correas en cubierta.

10. La Figura 2ª, ilustra un posible ejemplo práctico de utilización en el que el ejión -1- que sirve de apoyo a las correas -5-, ha sido acoplado sobre una cercha de tubo redondo -7- que comprende un soporte cuadrado -8- en el que se integra el perfil -1- a través del tornillo -6-. En éste ejemplo, la correa -5- queda apoyada conjuntamente sobre el ala superior -4- del ejión y el soporte cuadrado -8-.

15. La Figura 3ª, muestra un segundo ejemplo práctico de utilización en el cual el ejión -1- está incorporado a una cercha de tubo cuadrado -9-, de forma solidaria. En éste caso, la correa -5- apoya por su ala superior sobre el ala superior -4- del ejión y por su ala inferior directamente sobre la cercha -9-.

20. Puede apreciarse en ambos ejemplos que se ha conseguido un sistema preciso y eficaz de soporte de correas aligeradas para estructuras metálicas de cubierta.

25. Serán variables las circunstancias de tamaño, forma y material particularmente preferidas a cada uno de los elementos que integran el conjunto, en el que podrá ser variado todo aquello que no suponga una alteración de la esencialidad del objeto expuesto en la descripción precedente, la cual deberá ser tomada en su más amplio sentido y no como una limitación de posibilidades de realización.

30. El solicitante se reserva el derecho de extender esta



demanda a los países extranjeros, reivindicando la misma prioridad de la presente solicitud al amparo del Convenio Internacional para la protección de la Propiedad Industrial.

N O T A

5. El Modelo de Utilidad, que se solicita por veinte años, para España, de acuerdo con la vigente Legislación, deberá recaer sobre: "EJION O SOPORTE DE CORREAS ALIGERADAS PARA ESTRUCTURAS METALICAS DE CUBIERTA", según las características esenciales de las siguientes:
10. REIVINDICACIONES
- 1ª.- Eji3n o soporte de correas aligeradas para estructuras metálicas de cubierta, caracterizado por adoptar la forma de un perfil en "C", cuya rama inferior se constituye por una línea quebrada para posibilitar el acoplamiento indistinto de correas de diferentes perfil, mientras la rama superior se mantiene recta, posibilitando el apoyo sobre ella del ala superior de la correa.
- 2ª.- Eji3n o soporte de correas aligeradas para estructuras metálicas de cubierta, según la reivindicación 1ª, caracterizado por que su rama inferior está eventualmente provista de un taladro para paso del tornillo de fijación sobre la cercha que ha de soportarlo y la pared de su fondo comprende asimismo dos taladros contiguos para paso de los medios de acoplamiento de las correas.
20. 3ª.- "EJION O SOPORTE DE CORREAS ALIGERADAS PARA ESTRUCTURAS METALICAS DE CUBIERTA.

Según queda sustancialmente descrito en la presen-

27-10-73

- 6 -

170909



te Memoria Descriptiva, que consta de seis hojas escritas a máquina por una sola cara y acompañada de dibujos.

Madrid, 17 JUL. 1971

ESTRUCTURAS BURTON, S.A.

FRANCISCO GARCIA CABRERIZO
P. P.

Firmado: M.^a Dolores Jorquera

470309

170909

Hoja única

ESTRUCTURAS BURTON, S.A.

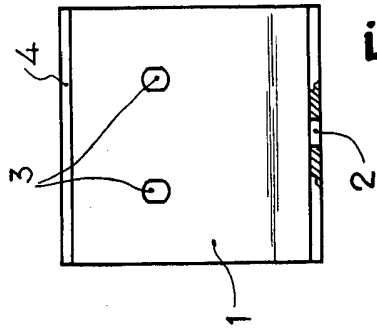


Fig. 1

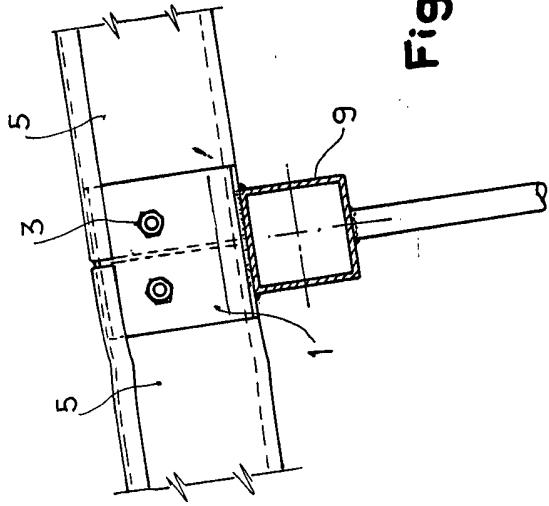
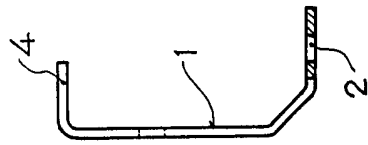


Fig. 3

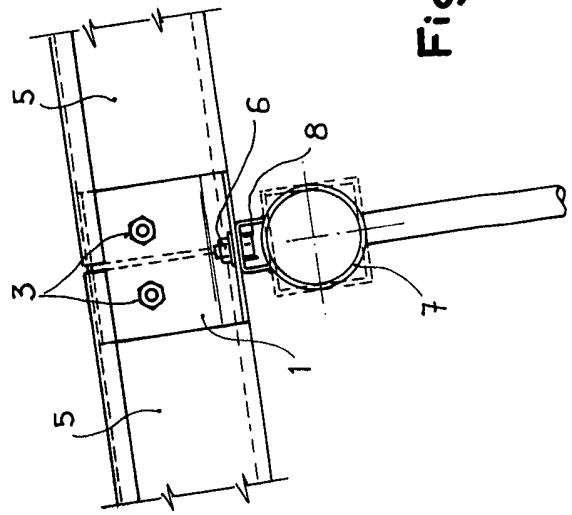
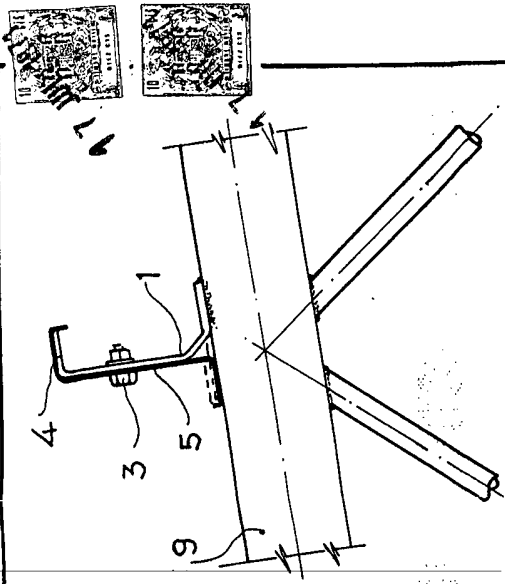
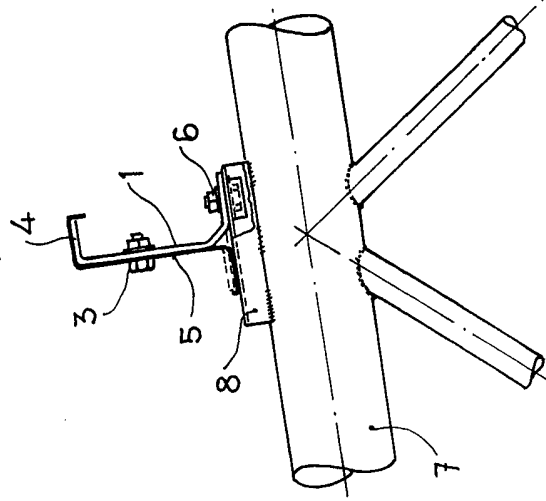


Fig. 2



Madrid, 17 JUL. 1974

ESTRUCTURAS BURTON, S.A.
P. P.

FRANCISCO GARCIA CABRERIZO
P. P.

Firmado: M^{te} Dolores Jarquera

Escala variable