

170626



MALA REPRODUCCION  
POR DEFECTO DEL ORIGINAL

PATENTE de INVENCION

que por veinte años, se solicita, como propia y nueva, a favor de D. Gabriel Betondo Orteche, de nacionalidad y residencia españolas, que ha de recaer sobre :

"SISTEMA DE CUBIERTA TOTALMENTE METALICA  
APLICABLE A RUEDAS DE VEHICULOS"-Clase 85ª

.....

Memoria Descriptiva.

-o-o-o-o-o-o-o-o-o-o-o-o-o-o-

El presente registro de Patente de Invencion tiene por objeto garantizar la explotacion exclusiva, en todo el territorio nacional, de un nuevo sistema de cubierta totalmente metalica, aplicable a ruedas de vehiculos, conforme se describe a continuacion y se representa en forma grafica, a titulo de ejemplo en el plano que se acompaña.

- dos -



10

existiendo en la actualidad, muchas dificultades, por la carencia de materias primas, para la fabricacion de cubiertas para vehiculos automoviles, y tanto que muchas se encuentran paralizadas por esta causa, el que suscribe ha efectuado trabajos encaminados a conseguir un sustitutivo: la cubierta totalmente metalica, que rinda un uso y utilidad totalmente eficientes.

15

En el plano que se acompaña, se presentan las diversas fases del sistema, hasta su utilizacion y exposicion en la carretera, en plena fase de elasticidad. (Fig. 11).

20

La fig. 1, es la presentacion de la nueva cubierta metalica, y en la fig. 3, una cuarta parte de la misma, en que todas las virolas, son circulares, con los elementos que siguen:

25

A)- Fletina de acero para encajar a la rueda.

B)- Virolas de acero elastico.

C)- Virola de acero elastico, para sujetar la materia apropiado para el contacto con el suelo.

30

D)- Tornillos de sujecion de las virolas,

E)- Tacos de acero ode otra materia apropiada de sujecion de virolas.

F)- Caucho, cuero, balata, u otra materia adecuada.

35

G)- Remaches de acero, para evitar desgaste

H)- Tornillos para sujetar la virola (C), con la materia (F).

I)- Arandelas de muelle.

40

La figura 5, representa la cuarta parte de la cubierta metalica, en otra de las realizaciones del sistema, diferente a la fig. 3, y se compone



de virolas onduladas y circulares. En la figura 8, se representa, en otra realización, que en las anteriores, de virolas onduladas.

El funcionamiento, es bien sencillo, pues colocada la cubierta metálica, sobre la rueda que antes ocupaba la neumática, se notará que el efecto producido es el señalado en la fig. II, hoja III. Las virolas que son elásticas muellean, las cabezas de los tornillos (D), empujan a aquellas (B), hacia el centro de la rueda, que una vez pasado el momento tangencial con el suelo, dichas virolas (B), vuelven a su punto de reposo.

En el caso de que haya de cambiar la capa de caucho o la materia que se ponga en contacto con el suelo, por desgaste o deterioro de las mismas, bastará con soltar los tornillos (H), y así podrán salir la virola (C), junto con las capas (F), para poner otro que se llevará de repuesto.

El ancho, espesor y diámetros de las virolas, serán según el peso que tengan que soportar, o la utilización del vehículo, para que puedan tener la flexibilidad adecuada.

La forma, materiales, dimensiones, a emplear serán variables, y en general cuanto sea accesorio y secundario, siempre que no altere, cambie o modifique la esencialidad del invento que se describe.

Los términos, en que queda redactada esta memoria, son ciertos y fiel reflejo del invento y deben ser tomados, con carácter amplio y nunca en forma limitativa, reservándose el peticionario, el derecho que el vigente Estatuto de la Propiedad Industrial le concede, de obtener los oportunos Certificados de adición, por las mejoras y perfeccionamientos, que la práctica, le vaya aconsejando.

NOTA de  
REIVINDICACIONES.

-o-o-o-o-o-o-o-o-o-o-o-



90

Se reivindica, como de la propia y nueva invención, a favor de don Gabriel Betondo Orteche, de nacionalidad y residencia españolas, por los extremos que a continuación se detallan:

95

PRIMERO - Por un "Sistema de cubierta totalmente metálica, aplicable a ruedas de vehículos", caracterizado por llevar una pletina de acero, para su sujeción a las ruedas, (A), con varias virolas también de acero, circulares y paralelas (círculos concéntricos), entalzadas entre sí por tornillos (B), y con otra virola de acero (C), para sujetar a la misma el material (caucho, cuero balata, etc.), en contacto con el suelo o carretera.

100

105

SEGUNDO - Por un "Sistema de cubierta totalmente metálica, aplicable a ruedas de vehículos", caracterizado por llevar tacos de acero de sujeción y reglaje de las virolas (B), con una especial disposición de remaches sujetadores del material rodante y otros remaches colocados en el exterior, de dicho material (G), para evitar su rápido desgaste y deslizamiento.

110

115

TERCERO - Por un "Sistema de cubierta totalmente metálica, aplicable a ruedas de vehículos", en que las virolas (B,) pueden ser circulares, como se indica en la fig. 3, o de virolas onduladas y circulares (fig. 5), o de forma especial (fig. 8), como realizaciones del invento, en sustitución de las cubiertas neumáticas actuales, y con sus mismos fines y usos



CUARTO.- Por un "SISTEMA DE CUBIERTA TOTALMENTE METALICA, APLICABLES A RUEDAS DE VEHICULOS"- Còmpren- dida en la clase 85ª del Nomenclator tecnico oficial.

120

Tal y como queda descrito en la memoria pre- cedente y para los fines, que en la misma se dejan bien especificados.

125

La presente memoria, consta de cinco hojas me- canografiadas, por una sola cara, a la que se une tres de planos, en forma reglamentaria, para la mejor com- prensión del invento.

Madrid, a treinta y uno de julio de mil no- vecientos cuarenta y cinco.

Por Autorizacion de

130

D, Gabriel Betondo Orteche,

M/R/D-1  
=====

**MALA REPRODUCCION  
POR DEFECTO DEL ORIGINAL**

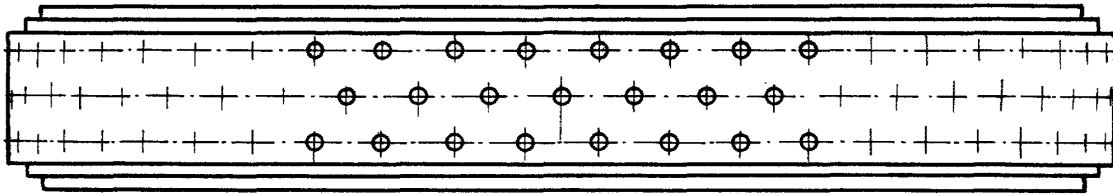


Fig. 2

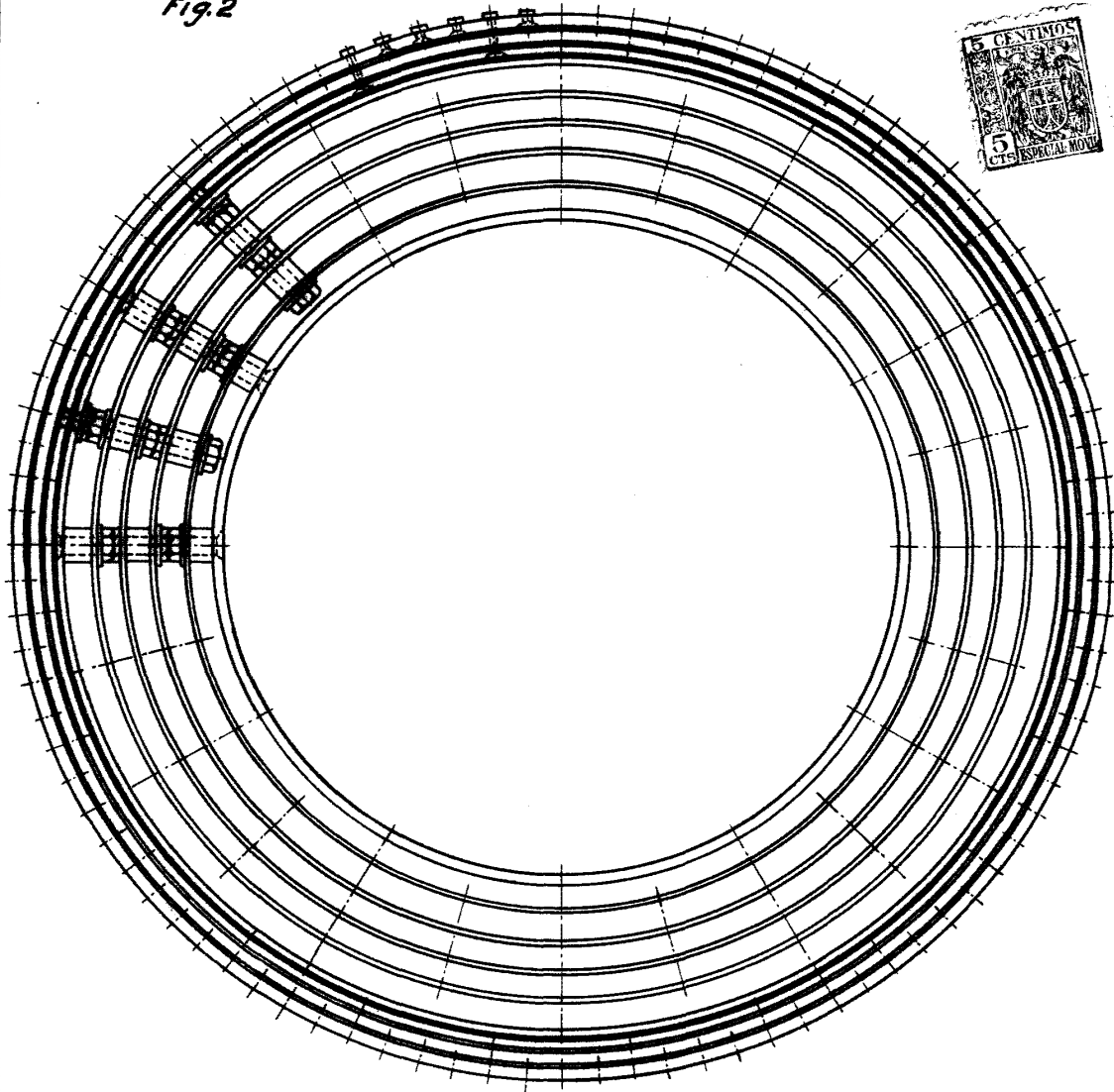


Fig. 1



escala = 1:5

Zumaya 21-Julio-1945

RUIZ - S.

A large, stylized handwritten signature in black ink, located at the bottom right of the page.

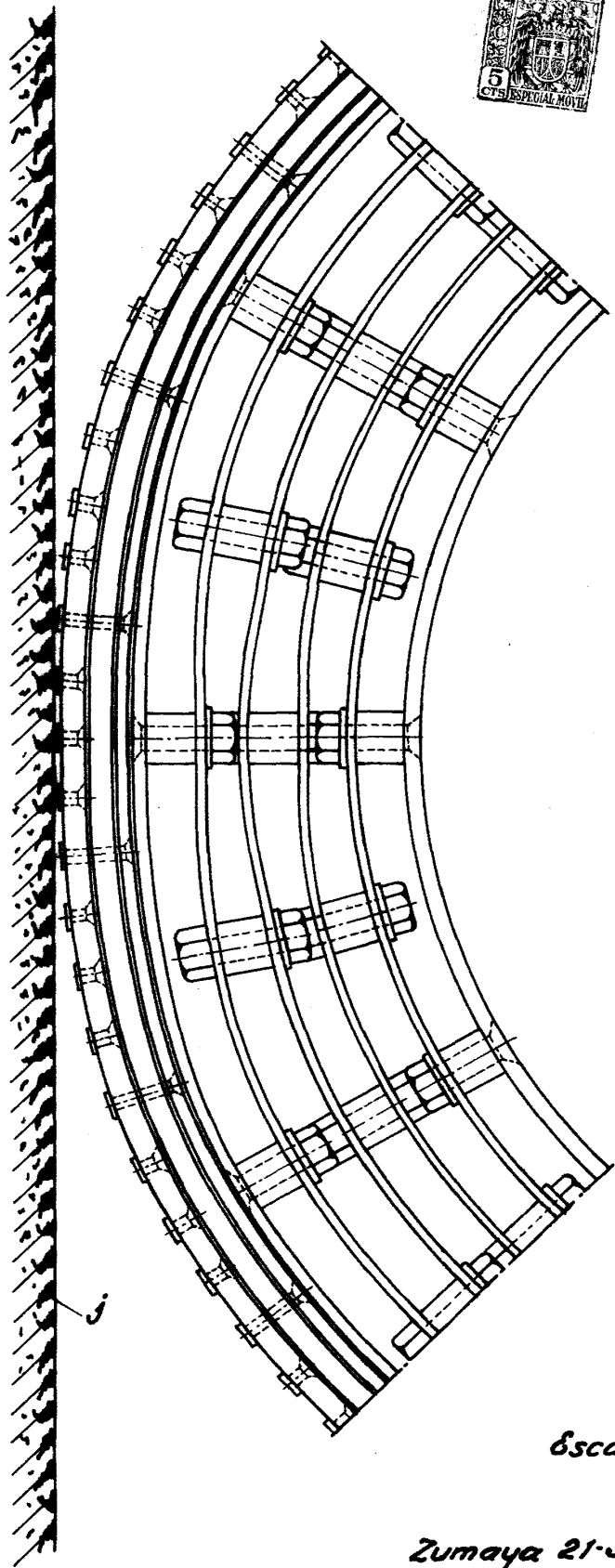


Fig 11

Escala = 1:25

Zumaya 21-Julio -1945

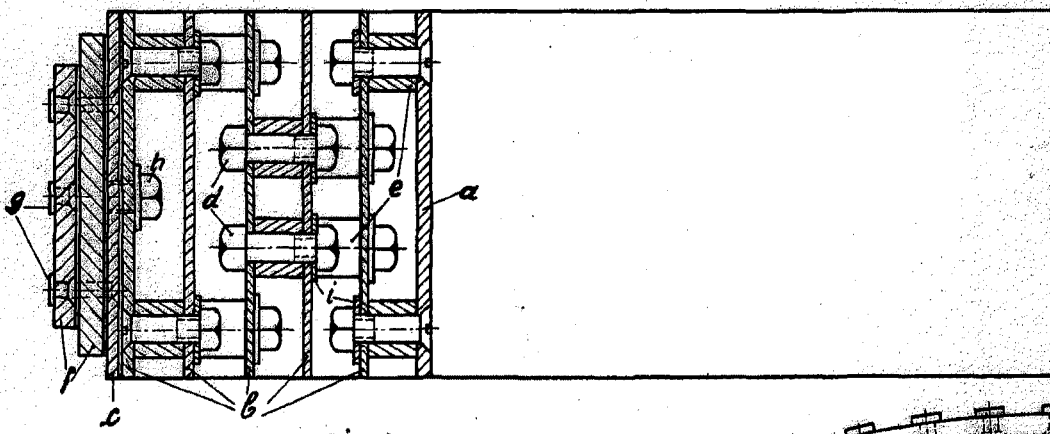


Fig. 4

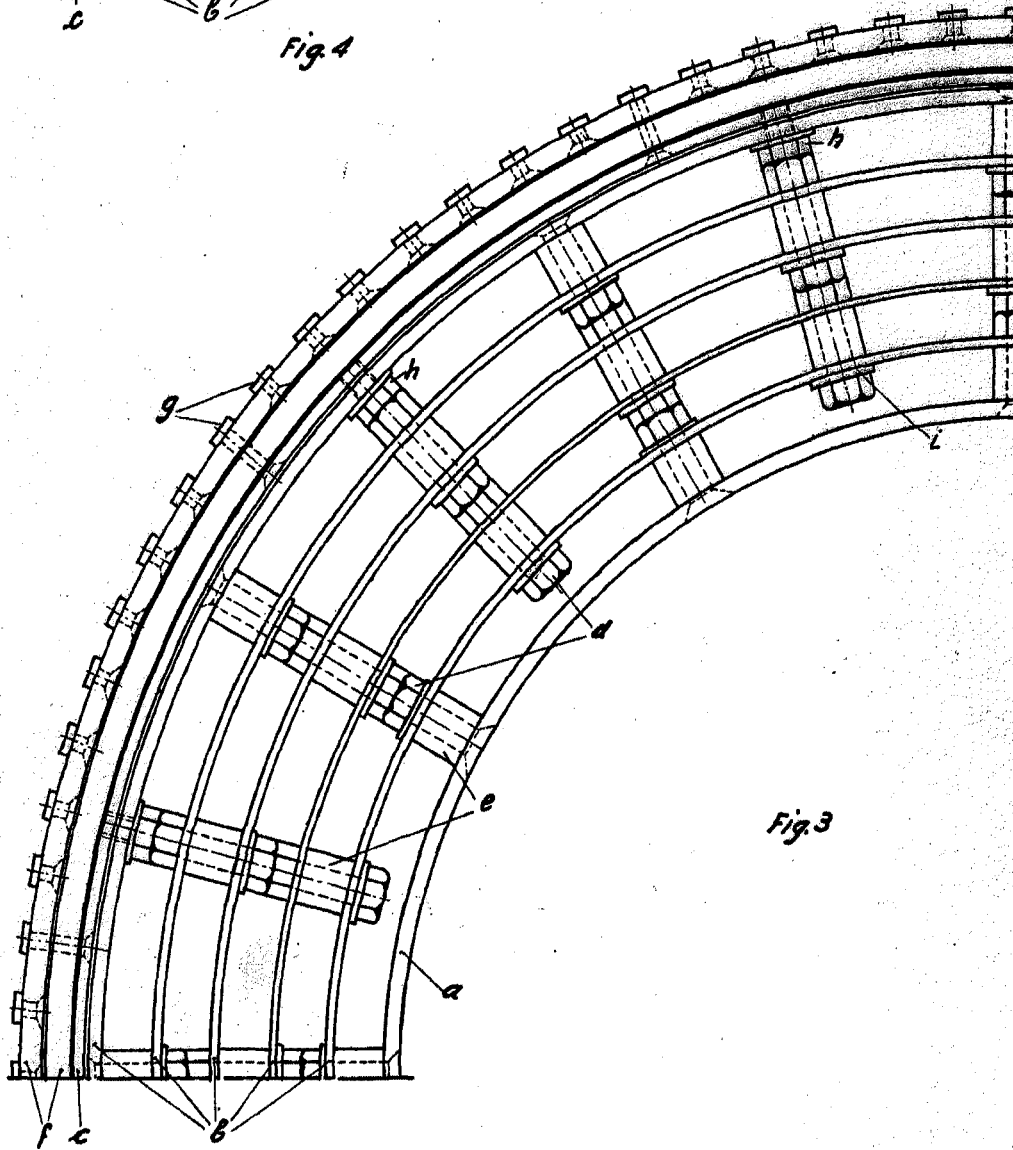


Fig. 3

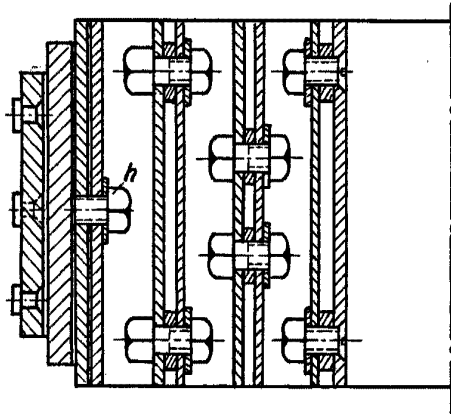


Fig. 6

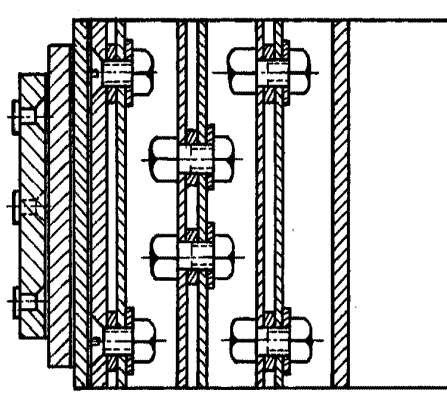


Fig. 7 Sección A-B

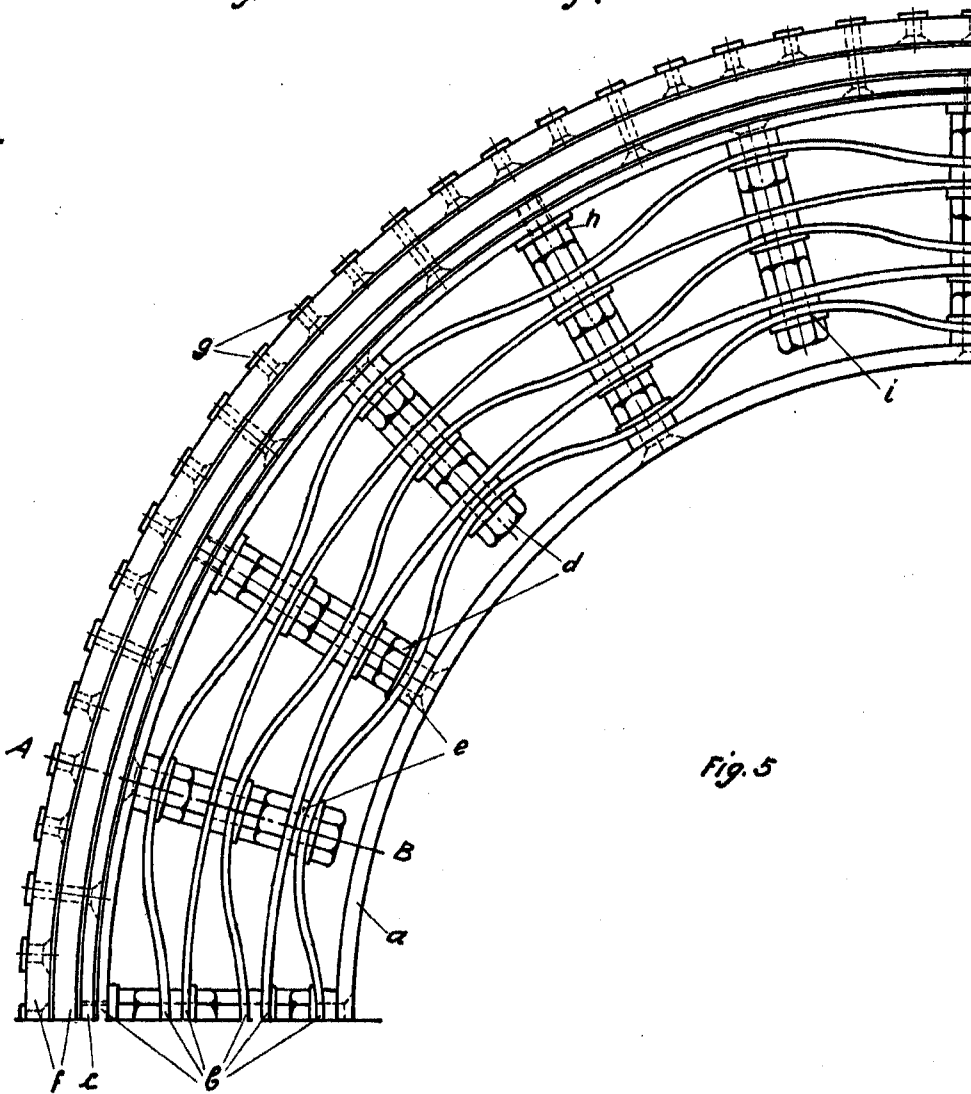
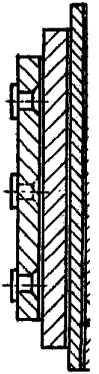
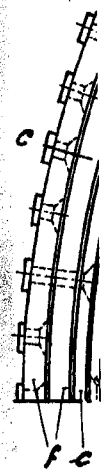


Fig. 5





170626

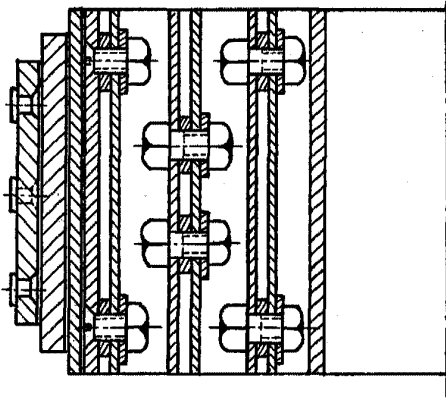


Fig. 9

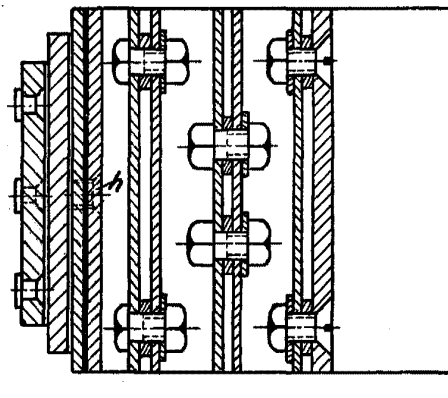


Fig. 10 Sección C-D

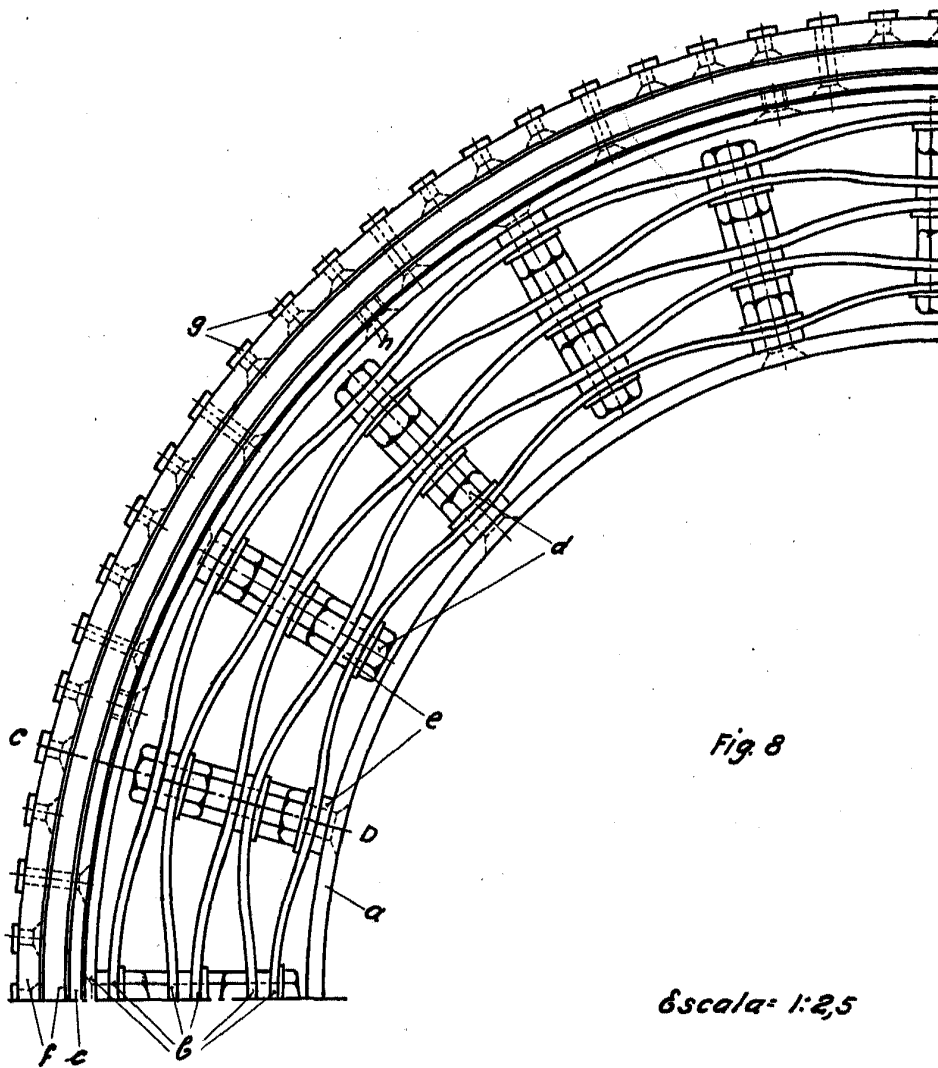


Fig. 8

Escala: 1:25

Zumaya 21 Julio 1945