





herrajes para hacer posible la abertura y cierre de su boca.

La concepción y realización de este nuevo cierre se ha efectuado con la finalidad, plenamente conseguida, de obtener un tipo de cierre de fácil fabricación, para que ello influyera beneficiosamente en los costes, de gran duración en buenas condiciones de uso, de gran rigidez y fijación y capaz de combinar sus partes para que actúen a la vez de elementos decorativos.

El fundamento básico de la constitución y propiedades de este nuevo cierre, reside en la disposición sobre el lomo de cada uno de los dos perfiles metálicos que componen la boquilla o armazón, de una pieza postiza, soldada o unida por cualquier otro medio, que servirá de base de apoyo y unión a un pomo, cuya acción de fijación y cierre se obtiene montándolo apoyado solo por la mitad de su base en dicha pieza postiza, con la otra mitad sobresaliente y dotada de una muesca que le permita montarse en la pieza sobrepuesta al lomo del otro perfil, de manera que en el caso de poseer dos pomos, monten en forma recíproca uno sobre la prolongación de la pieza en que el otro se asienta. Y en caso de disponer de un solo pomo, éste montará y se fijará sobre la pieza sobrepuesta al lomo contiguo, que entonces no dispondrá de pomo.

Para que los principios generales expuestos en los precedentes párrafos puedan comprenderse con facilidad, se acompaña una lámina de dibujos en los que se muestran dos ejemplos de realización, que deberán interpretarse con amplio criterio, pues aplicándose estos cierres a objetos más bien suntuarios, es infinita la variación de formas ornamentales que puede darse a los elementos componentes del cierre y -



a las boquillas o armazones en que se aplique.

Las figuras de los mencionados gráficos representan como sigue:

5 Fig. 1.- Perspectiva de dos porciones de boquilla - provistas del cierre, en la posición de abierta.

Fig. 2.- Planta de dichas porciones de boquilla con el cierre cerrado.

Fig. 3.- Sección transversal por C-D, de la fig. 2

Fig. 4.- Sección transversal por A-B, de la fig. 1.

10 Fig. 5.- Perspectiva de una variante de cierre, de - un solo pomo en la posición de cerrado.

Fig. 6.- Perspectiva del tipo de cierre de la fig. - anterior, en posición abierta.

De acuerdo con los ejemplos representados en las fi-  
15 guras expresadas, este nuevo tipo de cierre comprende las si-  
guientes partes y elementos: los perfiles metálicos con sec-  
ción en U, que se hallan enfrentados, se designan con -1- y  
-2-, siendo 3 y 4 dos varillas cilíndricas soldadas sobre el  
lomo de dichos perfiles. Sobre dichas varillas van soldados  
20 dos pomos -5- y -6- que, según puede verse en la figura 4,  
cada uno va montado sobre su respectiva varilla, apoyado en  
la mitad de su base, mientras que su otra mitad queda sobre-  
saliendo, con una muesca -7-, que adopta la configuración del  
medio contorno de las varillas -3- y -4-, de manera que al  
25 juntar los perfiles -1- y -2-, los pomos montan y acoplan  
dichas muescas sobre las varillas enfrentadas, efectuando el  
cierre de la boquilla.

En las figuras 5 y 6, se representa un cierre de un solo cuerpo de cierre -8-, montado solidariamente sobre la -

204972

170372



26 JUN 1962

5 varilla -9-, soldada sobre el lomo del perfil -10- de la boquilla, adoptando la varilla un dobléz -11- de carácter no solo ornamental, sino que actúan además, de pomos o mandos para efectuar las presiones de sentido opuesto, sea encontrado o separados necesarias para cerrar o abrir el cierre, obligando a que la muesca -12- del cuerpo -8- se monte y acople sobre la otra varilla -13-, con su dobléz -14-, situados en el perfil -15- de la boquilla.

10 Conviene tener en cuenta que los dos ejemplos representados en los dibujos pueden multiplicarse hasta el infinito en cuanto a sus formas y a base de dos cuerpos -5- y -6- o de uno solo como el -8-, sea cual fuere la forma y tamaño de los mismos, e incluso cuando la boquilla se componga de tres perfiles metálicos, apropiada para dos bocas  
15 este cierre es también aplicable bajo los mismos principios de piezas postizas sobrepuestas a los lomos de los perfiles y cuerpos o pomos con su mitad saliente para montarse y acoplarse en las piezas sobrepuestas.

NOTA REIVINDICATORIA

=====

20 Los puntos no conocidos ni practicados en España, que se reivindican en este Modelo de Utilidad, son:

25 1.- Cierre para boquillas de bolsos y similares, esencialmente caracterizado porque sobre el lomo de cada perfil constitutivo de la boquilla, se sobrepone y solidariza una pieza en resalte, que sirve de soporte al pomo o elemento de fijación, el cual se apoya en la misma, sólo por la mitad de su base, quedando la otra mitad saliente y con una muesca de la misma configuración que parte del contorno de la pieza sobrepuesta del perfil enfrentado, con ob

30:11:72

170372

26 JUN.



- 5 -

jeto de que se sobreponga y acople al mismo, efectuando -  
la sujeción de un perfil a otro y con ello el efecto de -  
cierre.

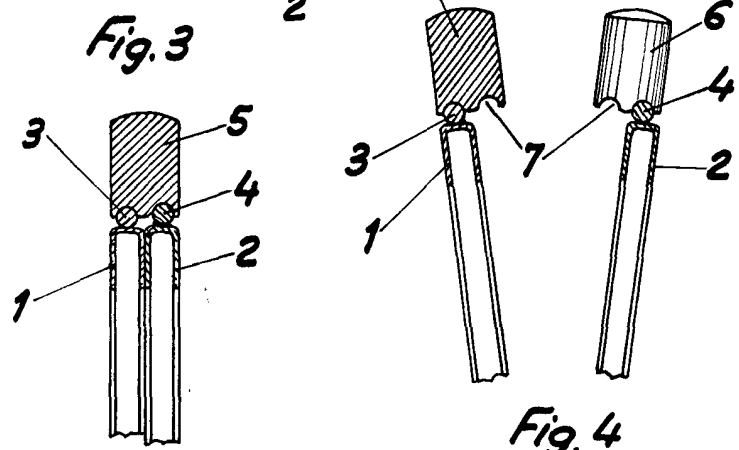
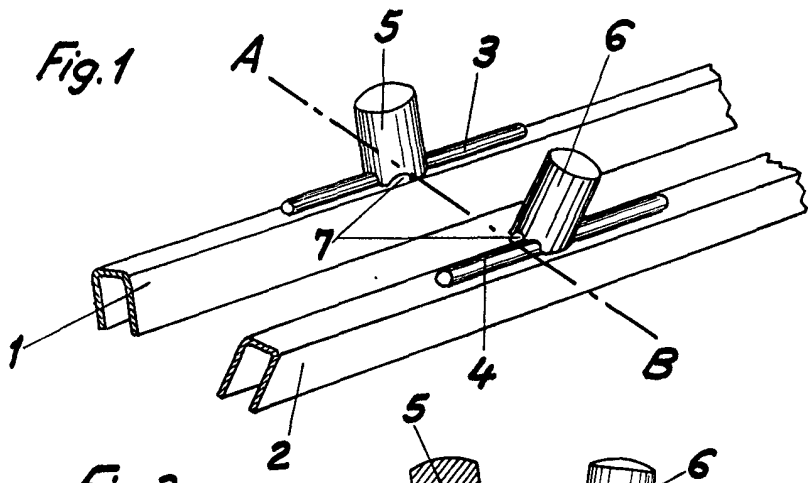
5                   2.-Cierre para boquillas de bolsos y similares  
caracterizado por disponer de dos o más pomos con su mitad  
sobresaliente, para que el acoplamiento de la media base -  
con muesca sea recíproca o sea la de uno en la pieza sobre  
10                   puesta al perfil de enfrente y la del pomo de este en la  
pieza que sirve de apoyo al otro pomo, aunque cabe también  
que las propias piezas sobrepuestas a los perfiles de las  
boquillas actúen de pomos de accionamientos y se disponga  
solamente de un cuerpo apoyado por la mitad de su base en  
una de dichas piezas sobrepuestas, para que su otra mitad  
se acople a la pieza sobrepuesta contigua. Y

15                   3.- "CIERRE PARA BOQUILLAS DE BOLSOS Y SIMILA  
RES", de conformidad en un todo en lo esencial y fines in-  
dustriales a lo descrito en la precedente memoria descrip-  
tiva y gráficamente representado en los adjuntos planos pa-  
ra su mejor comprensión.

20                   Esta memoria consta de CINCO hojas escritas ó  
mecanografiadas por una sola cara a doble espacio.

Madrid, 26 JUN. 1971

Por autorización de la interesada.



Sección C-D

Sección A-B

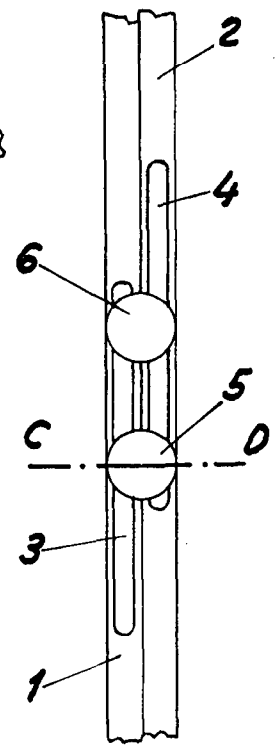


Fig. 2

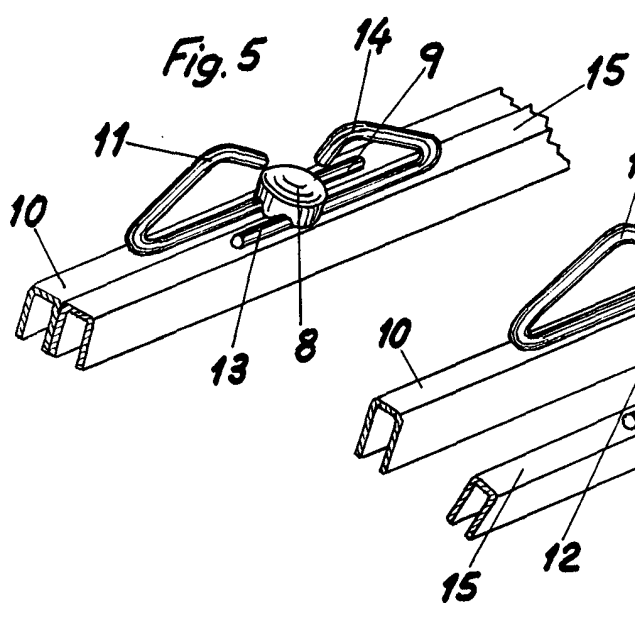


Fig. 5

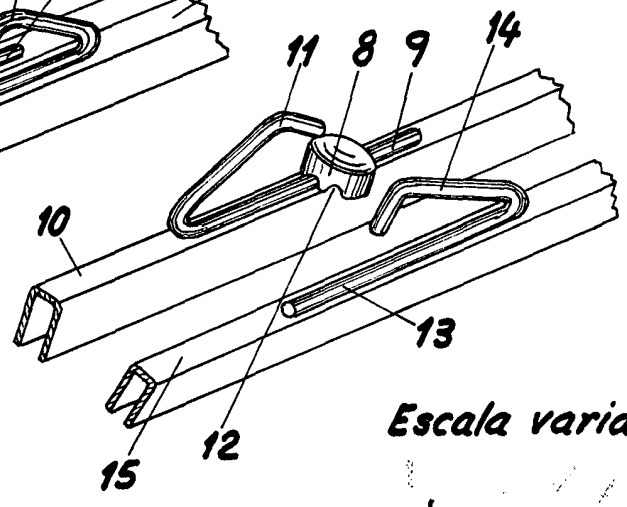


Fig. 6

Escala variable