



memoria descriptiva

SECCION TECNICA	
CLASIFICACION I.P.C.	
CLASE <u>F16</u>	<u>A47</u>
SUBCLASE <u>B</u>	<u>C</u>

MODELO DE UTILIDAD

Que se solicita en España por veinte años, a favor de DON EMILIO Y DON ALFREDO BLASCO TOMAS, de nacionalidad española, residentes en ARGANDA (Madrid), Carretera de Valencia Km. 25, por: " UNA CARTELA SOPORTE DE PATAS PARA BASTIDORES DE MUEBLES "

---oO---



Se refiere éste modelo de utilidad, conforme su enunciado indica, a una cartela tipo escuadra que contiene los medios de montaje y recepción de una pata, por ejemplo; de un bastidor cualquiera que servirá de soporte u organización a un mueble de cualquier tipo.

5.-

Presenta éste modelo de utilidad, elementalmente, una escuadra facultada de medios propios de montaje al bastidor donde, especialmente, es susceptible de fijarlas por simple soldadura o bien remachado, taladrado y atornillado u otro cualquiera.

10.-

Una de las características de dicha cartela es que está formada por una pieza triangular plana de delgado grosor, achatada en su vértice y dotada en la superficie de una serie de nervios o regresamientos para robustecerla a los efectos propios de montaje de la pata que debe introducirse a presión y a los efectos

15.-

de resistencia de la misma si trata de muebles destinados a soportar ciertos pesos.

Otro detalle del modelo es que por abajo, preferentemente, no centrada, se presenta solidarizada a la cara interior de dicha cartela un manguito tubular sin más elementos mecánicos propios

20.-

o accesorios para recibir la pata a presión, encajando según un taladro de diámetro tolerantemente inferior al propio del manguito.



to de forma que, su ajuste a presión, sea perfecto y con lo cual se simplifica grandemente las funciones de montaje de dichos elementos siendo posible la combinación mixta de materiales es decir que sobre un bastidor metálico y una cartela de montaje, también metálica, es susceptible montar elementos o partes de madera.

5.-

Una idea más amplia de las características del modelo, la realizaremos a continuación al hacer referencia a la lámina de dibujos que a ésta memoria se acompaña, en la que de manera un tanto esquemática y tan sólo por vía de ejemplo, se representan los detalles preferidos del invento.

10.-

En los dibujos:

La figura 1ª, corresponde a una vista en sección, según un plano vertical, de dicha cartela con representación en línea de trazos de la parte del bastidor donde se considera montada.

15.-

La figura 2ª, es una vista en planta por la cara superior de la misma.

La figura 3ª, es otra vista en planta por la cara interior de ésta.

20.-

La figura 4ª, es un detalle del montaje de dichas cartelas y distribución de las mismas en un determinado bastidor.

Comentando las referencias numéricas de dicha lámina de dibujos,



se indica con el número -1- la superficie triangular de la cartela cuyo vértice común a los catetos lo presenta algo achatado y, en la superficie, presenta una serie de estrías o nervios -2- transversales con preferencia, en media caña y la que, por abajo, cerca de la hipotenusa de la cartela, presenta un manguito tubular, perpendicular y de longitud adecuada -5- directamente solidarizado con la cara interior de ésta, constituyendo el elemento de recepción, ajuste y montaje de patas o análogos, por simple presión.

Dicha hipotenusa, por la cara superior, hacia fuera, presenta una pestaña en escuadra -4- susceptible de constituir, con los restantes nervios, un punto de resistencia y montaje de los tableros u otras partes de muebles.

Por los catetos, dicha cartela, hacia abajo y también en escuadra, presenta unas pestañas -3- que mediante puntos de índole mecánica o soldadura, se fijan al bastidor o esquineras del bastidor - B -, según una disposición que, a título de ejemplo, representamos en la figura 4a.

Una vez descrita convenientemente la naturaleza del modelo se hace constar a los efectos oportunos que el mismo no queda limitado a los detalles exactos de ésta exposición, sino que por el contrario en el se podrán introducir aquellas modificaciones de detalle

100972

1170316

25



que las circunstancias y la práctica pudieran aconsejar siempre y cuando no se alteren las características esenciales del mismo que se resumen en las siguientes:

REIVINDICACIONES

5.-

1a.- " UNA CARTELA SOPORTE DE PATAS PARA BASTIDORES DE MUEBLES ", esencialmente caracterizada al estar constituida por una cartela plana de configuración trinagular de vértice achatado que, por toda la superficie, en distribución adecuada, presenta una serie de nervios de refuerzo y por la cara interna de ésta,

10.-

cerca de la hipotenusa de la cartela, se proyecta un manguito cilíndrico tubular, perpendicular y normal a ésta sobre la que monta a presión con cierta tolerancia de ajuste.

15.-

2a.- " UNA CARTELA SOPORTE DE PATAS PARA BASTIDORES DE MUEBLES ", según la anterior reivindicación, dicha cartela se caracteriza porque en la hipotenusa, hacia arriba y en los catetos hacia abajo, presentan unas pestañas en escuadra, la primera para recepción y montaje del tablero o piezas de muebles y las segundas para su fijación y montaje en el bastidor que les sirve de soporte.

20.-

3a.- " UNA CARTELA SOPORTE DE PATAS PARA BASTIDORES DE MUEBLES "

1040972

1170316

25 JUN



- 6 -

Según se describe y reivindica en la presente memoria descriptiva que consta de seis hojas mecanografiadas por una sola de sus caras y una lámina de dibujos que la ilustran.

Madrid,

25 JUN. 1971

5.-

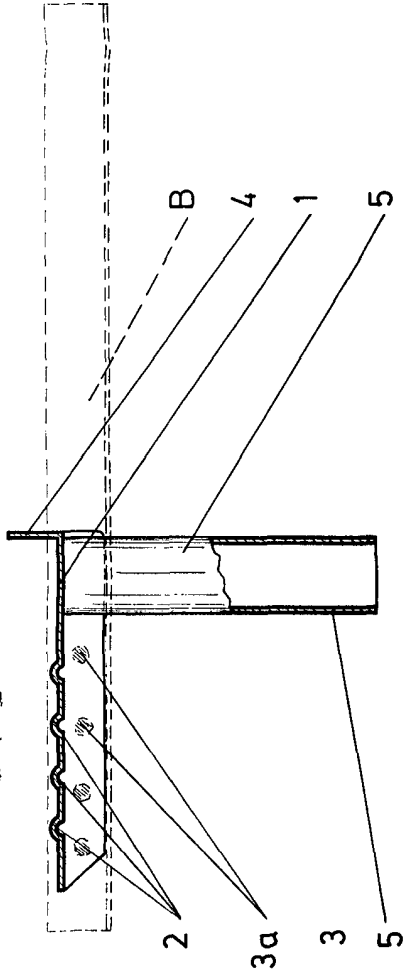
EL AGENTE OFICIAL,

A. L. DE LA HERRAN

P.P.

170316

Fig. 1a



170316

Fig. 4a

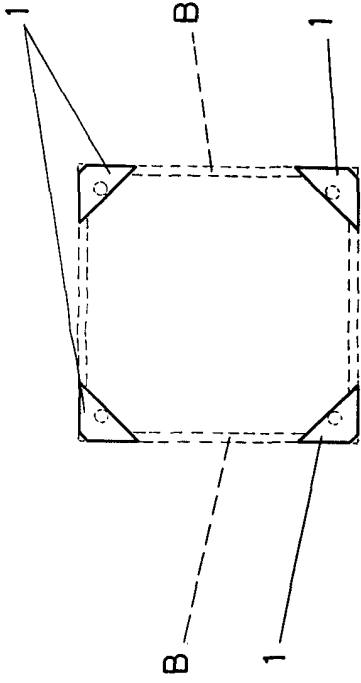


Fig. 2a

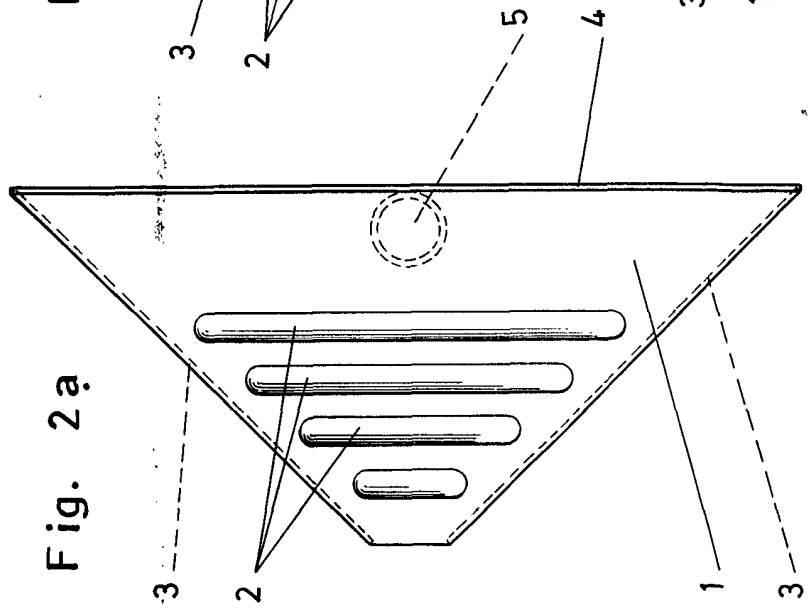
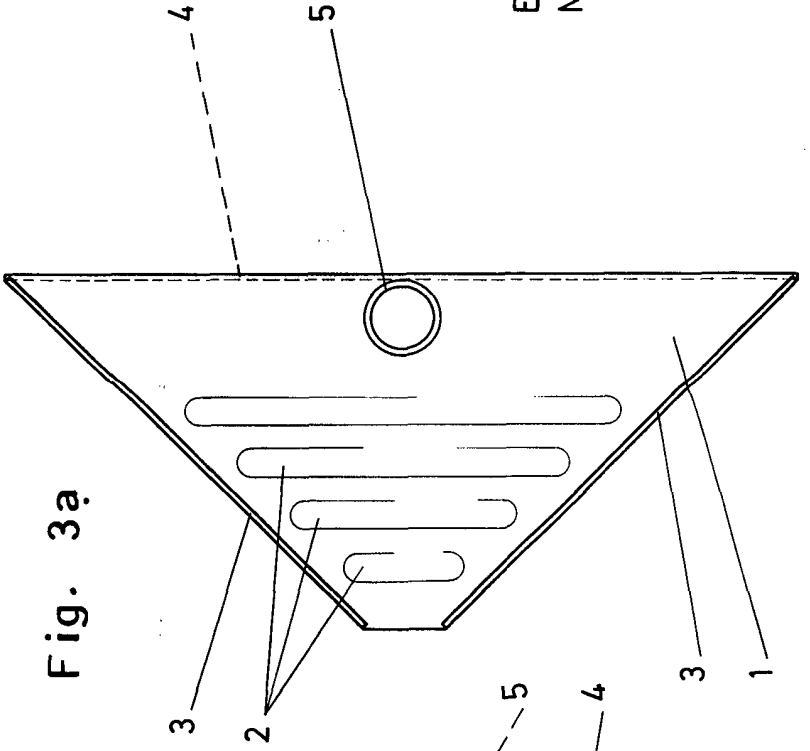


Fig. 3a



Escala variable
MADRID,

25 JUN 1976
25 JUN 1976