



169944

ACIC
Hoi B25
r b

MODELO DE UTILIDAD

por V E I N T E años
a favor de INDUSTRIAS PLASTICAS AURORA, S.A.
de nacionalidad española
residente en MADRID.- Sanz Raso, 40
por:
"ALICATE PARA CONEXIONES PERFECCIONADO".-



- El Modelo de Utilidad objeto de la presente memoria se refiere como su titulo indica a un alicate o mordaza preferentemente encaminada a realizar conexiones electricas, uniendo los extremos de los conductores flexibles bajo una caperuza especial metalica e imprimiendo la presión necesaria para su sujeción, permitiendo esta herramienta, una gran velocidad en los conexionados consiguiendose un aumento de rendimiento y acabados que hasta el momento eran imposible de conseguir en montajes.
- 5.-
- 10.- . Esencialmente consiste la presente invención en un alicate entre cuyas mordazas es oprimida la caperuza que abarca los extremos de los mencionados conductores. Las dos empuñaduras se articulan a un soporte guia del macho con interposición de dos bieletas, mientras que una articulación entre ambas ramas de la empuñadura se empuja el referido macho.
- 15.-
- Dispone este alicate de un sistema de enclavamiento que impide abrirlo mientras no se ha llegado al final de su recorrido con lo que es imposible que se realicen conexiones defectuosas, ya que es indispensable que el alicate se cierre completamente para que se permita su apertura, es decir, se trata de un seguro de fin de carrera mecanico.
- 20.-
- 25.- Para la mejor comprensión del invento que se preconiza se acompaña una hoja de planos en la que en cuatro figuras se detalla suficientemente la constitución y disposición de sus elementos componentes, asi como su utilización, en un ejemplo de realización practica no limitativo.

21-3-972

1099-4



La figura primera representa una vista lateral de la herramienta. La segunda vista en planta de la misma.

5.- La tercera se refiere a un detalle en perspectiva de la posición relativa de tres piezas esenciales y la cuarta es un detalle en sección del sistema de enclavamiento.

10.- La numeración que acompaña a las figuras tiene el mismo significado para todas ellas siendo este el siguiente:

- 1.- Cuerpo soporte.
- 2.- Sufridera.
- 3.- Macho.
- 4.- Plano de ataque de (3).
- 15.- 5.- Tope.
- 6.- Bielas de empuje.
- 7.- Empuñaduras.
- 8.- Eje de giro.
- 9.- Muelle.
- 20.- 10.- Guías.
- 11.- Tope.
- 12.- Vastago de seguro.
- 13.- Muesca.
- 14.- Trinquete.
- 25.- 15.- Eje de giro.
- 16.- Muelle.
- 17.- Ranuras circulares.
- 18.- Eje de giro.

El soporte guía (1) presenta forma de U sobre una



de cuyas ramas se articulan dos bieletas (6) cuyo extremo opuesto se fija a un punto intermedio, en un acodado de las empuñaduras (7) las cuales a su vez estan articuladas en (8) de tal forma que al cerrar ambas empuñaduras se tira hacia atras de las bieletas (6) y comola pieza (1) es indeformable avanza un cuerpo que parte de la articulacion central (8) haciendo avanzar al macho (3) contra la sufridera (2), presentando aquel un plano de ataque inclinado (4) como conviene al tipo de presion requerida. El muelle (9) se encarga de la recuperacion de la mordaza.

5.-
10.-
15.-
20.-
25.-

El dispositivo de la figura (4) consiste en la necesidad de que penetre en su alojamiento el vastago (12), lo cual realiza arrastrando hacia el fondo la punta de la pieza (14) pivitante sobre el eje (15) el cual vuelve hacia atras cuando haya coincidido con la escotadura (13), permitiendo que al retirarse el extremo de (12), elevar la referida punta ya que esta se habra orientado convenientemente por efecto del muelle (16). Si no llega (12) a penetrar del todo, esto es hasta que la escotadura permita la recuperacion de (14) esta se acunara contra una de las ranuras (17) siendo imposible la salida de (12) hasta que se introduzca mas (12) asegurandose asi un perfecto cierre de la mordaza.

Seran independientes del objeto de la presente invencion, los materiales, forma, colores y dimensiones y en general todo cuanto no altere, cambie o modifique la esencialidad de la invencion.

Descrita suficientemente la naturaleza y objeto de



este Modelo de Utilidad se hace constar que las características esenciales sobre las que han de recaer la concesión del mismo están comprendidas en las siguientes:

R V E I V I N D I C A C I O N E S

- 5.- 1ª.- Alicates para conexiones perfeccionado, por comprender, dos empuñaduras acodadas antes de su punto de articulación, de tal manera que en los referidos acodados, se ha previsto articulada una bieleta en cada uno de cuyo extremo opuesto se fija, asimismo con facultad de articulación, a un cuerpo soporte en forma de U, haciendolo sobre los dos extremos de una misma rama.
- 10.- 2ª.- Alicates para conexiones perfeccionado, por comprender, según reivindicación anterior, una pieza con una escotadura abierta en su centro que rodea al soporte en U antes mencionado guiandose sobre el y que se articula, en su parte posterior, sobre la central que realizan ambas empuñaduras de tal forma, que al cerrar dichas empuñaduras, las bieletas tienden a retraerse avanzando la pieza central guiada, haciendo presión con una pieza sufridera fija, que comporta la rama opuesta de la pieza en U antes referida, habiendose además previsto el plano de ataque del macho que presenta una inclinación con respecto al de la sufridera exigiendolo así las características del trabajo a ejecutar.
- 15.- 3ª.- Alicates para conexiones perfeccionado, caracterizado, por comprender, según reivindicaciones anteriores, un dispositivo que asegura la perfecta ejecución
- 20.-
- 25.-



- 5.- de su misión impidiendo su apertura si no se ha llegado al final del recorrido, consistiendo el referido dispositivo en un vastago solidario con una de las empuñaduras de tal forma, que en su manejo, el extremo se introduce en un alojamiento practicado en la otra, en la que existe un trinquete que es vencido a la entrada contrarrestando la acción de un muelle y que se acuña contra unas ranuras circulares cuando pretende extraerse, es decir abrir el alicate, siendo necesario oprimir nuevamente hasta el fondo para que una escotadura fresada en el vastago se anteponga al trinquete permitiendo a este elevarse por acción del muelle, siendo vencido a la salida del extremo del vastago en un sentido que no le permite acuñarse.

15.-

4ª.- ALICATE PARA CONEXIONES PERFECCIONADO.

Todo ello tal y como se describe y reivindica en la memoria que antecede que consta de SEIS hojas escritas a maquina por una sola de sus caras y planos que la ilustran.

Madrid, 15 de Junio de 1.971



FIG. 1

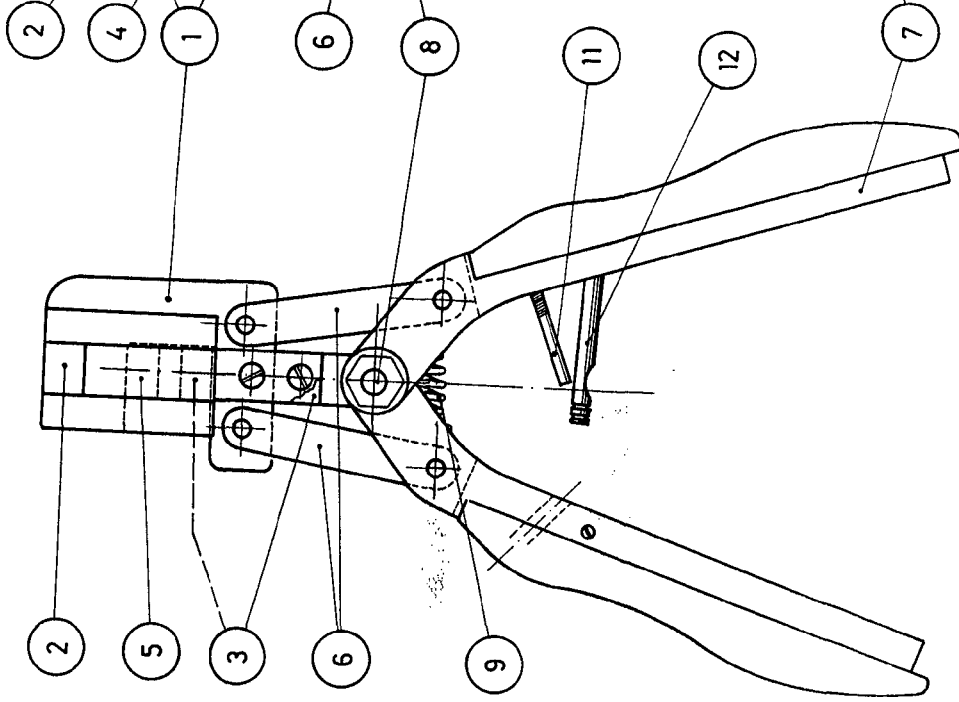


FIG. 2

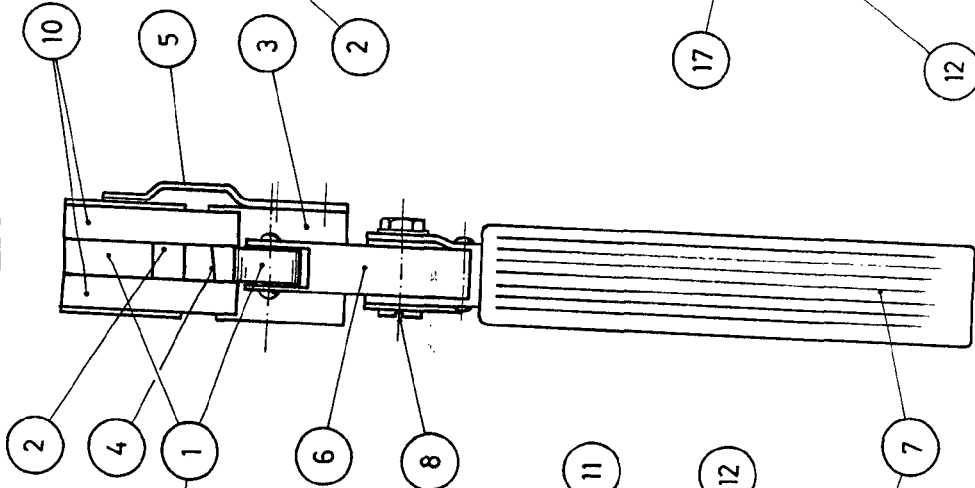


FIG. 3

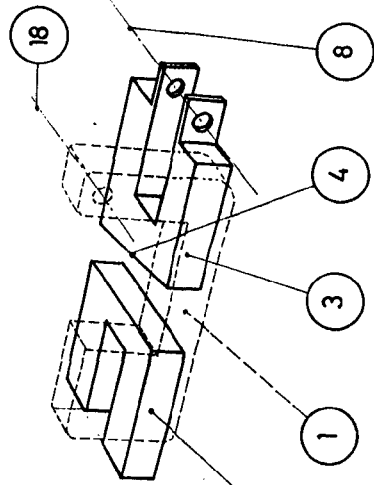
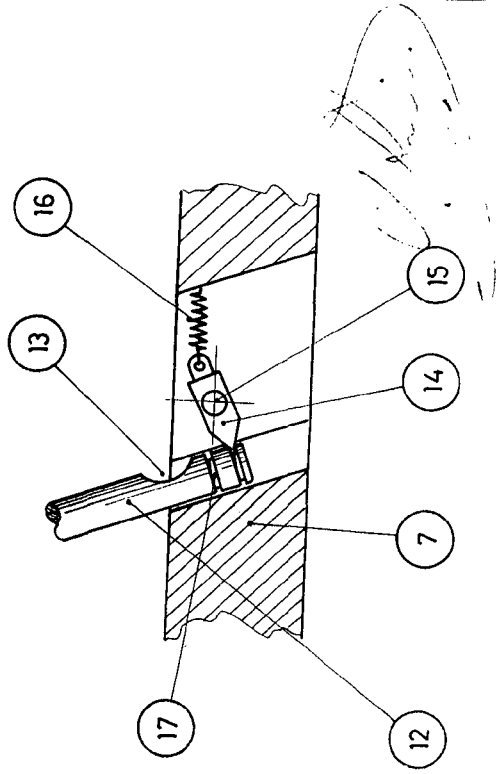


FIG. 4



ESCALA VARIABLE