

169623

20 JU



ACK.
B66
B

MODELO DE UTILIDAD

que por veinte años, para España, se solicita a favor de DON GIOVANNI BRUNO - BERTÉ, de nacionalidad italiana, residente en MILANO (Italia), Vía Domenichino, 44 por: "PERFILADO DE ELEVADO MOMENTO DE INERCIA ESPECIALMENTE AJAPTABLE PARA GUIAS DE ASCENSORES Y SIMILARES".-

MEMORIA DESCRIPTIVA

El presente invento tiene por objeto un perfil que se halla dotado de un elevado momento de inercia según los dos ejes principales y que puede ser especialmente utilizado para guías de ascensores o similares.

5 La industria dedicada a la fabricación de ascensores tiende actualmente a una producción normalizada debido sobre todo a las necesidades de reducción de costos. En esta normalización se hallan comprendidos naturalmente los huecos de los ascensores, las guías instaladas y las bridas de sujeción de las guías que se efectua preferentemente en correspondencia de cada piso del inmueble. Las guías por lo tanto, deben poseer las características de bajo costo y al propio tiempo de resistencia a las flexiones según las nor-

10



mas vigentes en esta materia.-

15

Al empleo de perfilados corrientes, que responden a los límites inferiores de resistencia establecidos en las normas es naturalmente preferible el empleo de perfiles que en igualdad de resistencia resultan más finos y por lo tanto llevan emparejado un ahorro de material y de costo.-

20

El presente invento tiene la finalidad de proporcionar un perfilado dotado de tal forma que presenta una elevada resistencia a pesar que resulta mas fino en las zonas que no interesan ni las pistas de deslizamientos de los patines ni aquellas destinadas a la fijación de las propias guías, con ahorro de peso y costo. Además el invento tiene la finalidad de proporcionar un perfilado de tales características que sea igualmente facil su fabricación con los procedimientos normales tales como por ejemplo el laminado en caliente y el sucesivo perfilado en frio.-

25

Este perfil presenta una sección en "T" en el que cada extremo de las alas lleva un respectivo robusto nervio que le imparte rigidez, obteniéndose estos nervios directamente durante la laminación en caliente.

Ventajosamente los nervios que dan rigidez a las alas se vuelven hacia la superficie exterior, de forma que la superficie interior quede completamente plana.-

30

El objeto del invento, a puro título de ejemplo no limitativo se ilustra en la adjunta lamina en la que:

-fig. 1 es una vista en perspectiva de un fragmento del perfilado y;

35

-fig. 2 muestra una forma de instalación del perfilado según técnica preferente en las instalaciones de ascensores.-

40

Con referencia a la fig. 2 una guía f de ascensor corre verticalmente, atravesando los pisos sucesivos, por ejemplo 2 o 3, del inmueble en el que el ascensor se halla instalado. Esta guía se halla sujeta solamente a la altura de cada piso mediante las bridas 4 y 5 ya conocidas en la técnica del ramo, a causa de esto se deriva una notable distancia entre dos cogidas sucesivas por lo que la guía se halla sujeta a notables esfuerzos de flexión.-



El perfil de la fig. 1 se ha propuesto para constituir tal guía, con la ventaja de presentar en igualdad de resistencia con los perfiles conocidos un perfil más fino.-

45 Este perfilado presenta una sección en T en la que las alas 6 y 7 se han formado de tal modo que presenta dos robustos nervios en sus extremos 8 y 9 que sirven para aumentar notablemente el momento de inercia tanto con respecto al eje X como con respecto al eje Y.-

50 Entre cada nervio y el tramo intermedio 10 se ha previsto un rebaje 11 y respectivamente 12 que, además de constituir un notable ahorro de material, hace más liviano el perfilado y puede ser efectuado mediante normal laminado en caliente.-

55 Naturalmente el paso final de calibrado durante el ciclo de fabricación en caliente se ha previsto con el ala central orientada verticalmente hacia arriba.- En esta fase final de calibrado se halla preferentemente prevista una operación suplementaria especial de cilindrado en diagonal a los fines de eliminar lo más posible mediante oportuna posición los dos cantos 15 y 16 que serán ulteriormente totalmente eliminados durante la sucesiva operación de perfilado en frío. Estas últimas operaciones contribuyen a un ulterior adelgazamiento del perfilado, ya que los cantos 15 y 16 cercanos al eje neutro del perfilado dan un área neutral a los fines del momento de inercia de la sección.-

60

65 Contemporáneamente el rebaje existente entre cada nervio y el ala central 10 permite un alojamiento funcional de las cabezas hexagonales de los tornillos necesarios para las placas de unión. Esta disposición permite utilizar el lado interior de los nervios como elemento de interferencia contra la rotación de las cabezas de los tornillos de forma que el montador durante el apretado de la tuerca no tiene que preocuparse de que el pasador pueda girar.-

70 Como puede deducirse de la fig. ^(1 los rebajes) 11 y 12 reducen el grueso de las alas en zonas cuya influencia es escasa con respecto al momento de inercia, mientras que esta reducción del grueso es largamente compensada por los ner-

169623²⁰



vios 8 y 9 que aumentan el tal momento de inercia en razón del cuadrado de las distancias de los ejes X e Y.

75

El ala 10 queda por el contrario invariable con respecto a los perfiles precedentes. Esta presenta, como es notorio, una parte 10' de extremo de un mayor grueso que sirve de rail de guía del patín y una parte 10' mas cerca de las alas de menor grueso y limitada por dos rebajes laterales 13 y 14.-

80

Los nervios 8 y 9, preferentemente, se hallan previstos solo sobre las caras interiores de las alas de modo que la superficie exteriores resulta perfectamente plana. Esto no excluye sin embargo, que estos puedan extenderse tambien sobre esta superficie especialmente si el perfil se halla destinado a otras aplicaciones, además que para la instalación de ascensores. Esta variación no influye sobre el momento de inercia total de la sección.-

85

Naturalmente el invento puede ser sometido a todas aquellas variantes que se hallan al alcance del proyectista experto sin por ello salir del ambito del presente invento.-

90

Descrita suficientemente la naturaleza y alcance de la presente invención, se hace constar que en la misma podrán ser variables los materiales dimensiones, y en general aquellos otros detalles, accesorios o secundarios que no alteren, cambien ni modifiquen, ni cambien la esencialidad propuesta.-

95

Los terminos en que queda redactada esta memoria son ciertos y fiel reflejo del objeto descripto, debiéndose tomar en un sentido mas amplio y nunca en forma limitativa.-

REIVINDICACIONES

Se reivindica como de la propia y nueva invención la propiedad y explotación exclusiva de:

100

1ª.- Perfilado de elevado momento de inercia especialmente adaptable para guías de ascensores y similares, del tipo que presenta una sección en T, caracterizado por el hecho de que sobre cada borde exterior de las alas se ha previsto un robusto nervio que le imparte rigidez y que se halla separado de la parte central por un rebaje que reduce el grueso de la respectiva ala, mien

13:72

169623 20



105 tras que el ala intermedia presenta un extremo mas grueso y una parte, mas -
proxima a las otras dos alas, mas finas y delimitada por dos rebajes latera-
les.-

2º.- Perfilado de elevado momento de inercia especialmente adaptable para - -
guías de ascensores y similares, según reiv. 1ª caracterizado por el hecho de
que los mencionados nervios sobresalen de las superficies interiores de las -
110 alas.

3º.- Perfilado de elevado momento de inercia especialmente adaptable para - -
guías de ascensores y similares, según reiv. 1ª caracterizado por el hecho de
que los mencionados nervios sobresalen tambien de las superficies exteriores
de las alas.-

115 4º.- Perfilado de elevado momento de inercia especialmente adaptable para - -
guías de ascensores y similares, según reivindicaciones 1ª, 2ª y 3ª caracteri-
zado porque el rebaje entre cada nervio y el ala central sirve de alojamiento
de las cabezas de los tornillos de las placas de unión y el lado interior de
cada nervio actúa como elemento de interferencia de la cabeza de los tornillos
120 para impedir la rotación de los mismos.-

5º.- Perfilado de elevado momento de inercia especialmente adaptable para guías
de ascensores y similares, según reivindicaciones 1ª, 2ª, 3ª y 4ª caracteri-
zado porque los resaltes que se forman en correspondencia de la unión del ala
central con las planas son oportunamente repasados mediante cilindrado y la
125 sucesiva fase de troquelado en frio.-

6º.- "PERFILADO DE ELEVADO MOMENTO DE INERCIA ESPECIALMENTE ADAPTABLE PARA - -
GUIAS DE ASCENSORES Y SIMILARES".-

Consta la presente memoria descriptiva de cinco hojas numeradas y
mecanografiadas por una sola cara, a las que se les acompañan un plano para -
su mejor comprensión.-

Madrid, 20 JUL 1971

RODOLFO DE LA TORRE
P. P.

García Arteaga

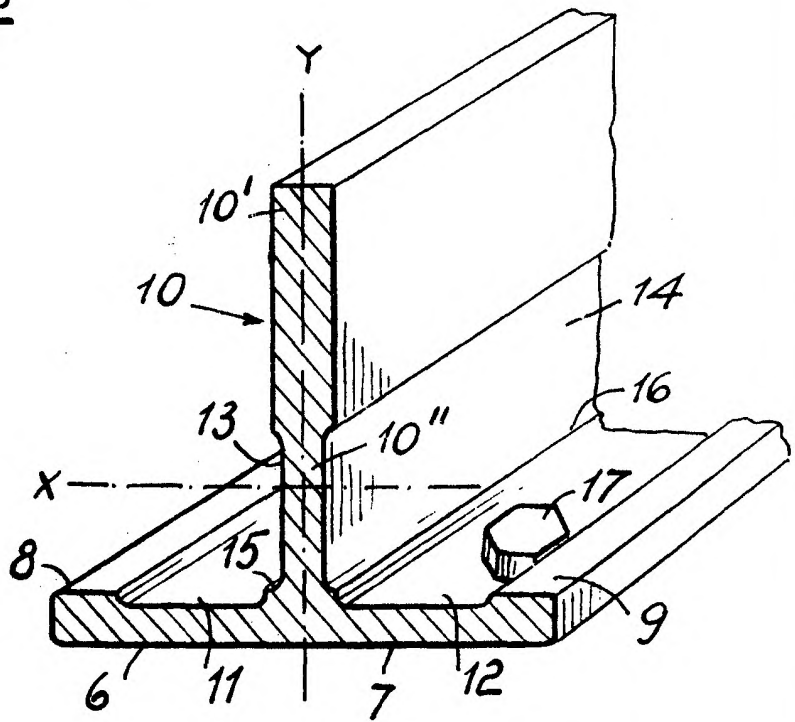
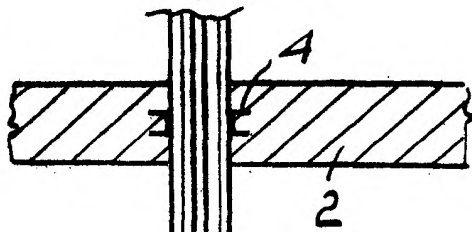


Fig. 1

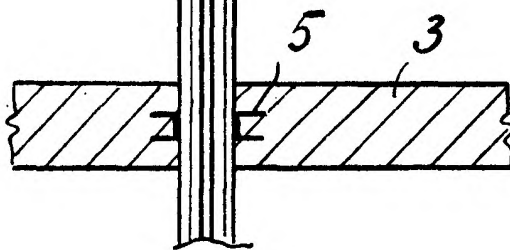


Fig. 2

ALFA ROMEO
F.lli
[Handwritten signature]