



169449

169449

PATENTE DE INVENCION

por "Aparato estuche destinado a maniobrar manualmente el desarrollo de cintas guías indicadoras de las particularidades de las rutas o trayectos".

5 a favor de Don Domingo TAMARO ROIG, domiciliado en Barcelona.

MEMORIA DESCRIPTIVA

Desde hace tiempo, se han producido en el mercado editorial, guías de viaje, indicadoras de trayectos y otros que en vez de ser plegados o encuadernados como generalmente lo son los libros y las cartas topográficas empleadas por los turistas en sus viajes por carreteras o en ferrocarril, afectan la forma de una cinta, es decir, son tiras de papel u otro cuerpo de poco espesor en cuyas caras se imprimen las indicaciones que se léen en ellas al desarrollarlas. Estas cintas, si han de conservarse, han de ser

10

15



169449

arrolladas de nuevo, como se hacía en tiempos prehistóricos con los cueros o pápiros que han dado, por su forma de rollo, el nombre de volumen al libro.

El aparato objeto de la presente patente de invención tiene por finalidad el facilitar el manejo de las cintas enrolladas, pudiéndolas desenrollar a voluntad a medida de la progresión del viaje y permitiendo que al ser enrolladas de nuevo en sentido contrario al empleado en el viaje de ida, se pueda utilizar la cinta en el de vuelta conservándose ésta en perfecto estado y pulcritud cosa imposible de obtener cuando las cintas se enrollan y desenrollan a mano sin disponer de un adecuado soporte. Con el empleo de los aparatos estuches que nos ocupan, son imposibles los pliegues y consiguientes roturas que ponen fuera de uso las cintas empleadas a mano, las cuales al desenrollarse por descuido del que las manipula son por demás engorrosas al ser recojidas, por su gran longitud.

Las cintas en cuestión han sido objeto de una demanda de patente de invención por parte del mismo titular de la presente solicitud.

A esta memoria se acompañan dos hojas de planos en las que respectivamente se representan dos soluciones dadas a la construcción de estos aparatos.

En la solución mostrada en la hoja I, la Fig. 1 es un corte transversal visto en elevación, por C.D. de la Fig. 2, la cual, en su mitad del lado izquierdo, lleva en elevación longitudinal un medio corte A.B. de la Fig. 1; la Fig. 3, es una elevación vertical del aparato visto de perfil; y la Fig. 4, es una vista en planta en cuyo lado izquierdo representa un corte por E.F. de la Fig. 2 mien-



- 3 -

169449

tras que en el lado de la derecha se indica una media vista en planta del exterior del aparato.

En la solución mostrada en la hoja II, la Fig. 5, representa una vista en elevación frontal de la Fig. 6, la cual, indica en su mitad izquierda una mitad de la vista exterior del aparato visto en elevación longitudinal, mientras que la mitad de la derecha, es un corte por G.H. siguiendo la superficie de unión de las dos mitades que forman el estuche, representadas en la Fig. 8; Fig. 7 es un corte esquemático según un plano vertical-transversal.

En la solución indicada en la hoja I, el aparato estuche se compone de dos caras o cachas -1-1'- que actúan como montantes laterales del conjunto, las cuales llevan soportándolos a los ejes -2-2'- sobre los que se enrolla y desenrolla respectivamente la cinta -3-.

Los ejes -2-2'- en la parte izquierda de la figura 2, llevan respectivamente un cuello -4-4'- que está destinado a recibir al gatillo muelle basculante -5- y en su extremo un talón -6-6'- que sirve de retención de los ejes gracias a las cavidades respectivas -7-7'- practicadas en lugar apropiado en el grueso del mencionado gatillo -5-. En el otro extremo, los ejes -2-2'- van provistos o llevan acoplada una extensión en forma de botón grafilado -8-8'- uno de los cuales se coje con los dedos al maniobrar el aparato.

Detrás de cada botón -8-8'- existe también un cuello -9-9'- los cuales reciben a los gatillos giratorios -10- que difieren de los -5- en que son planos y no presentan las cavidades -7-7'-. Sobre una de las caras o cachas -1-1'- se dispone una escuadra -11- que sirve de guía a la cinta -3.



169449

Entre las dos caras o cachas -1-1'- del aparato se monta una cincha -12- la cual tiene una abertura o luz -13- vista en la Fig. 2, que en la parte interior del aparato va cubierta mediante la placa transparente -14-, reforzada o sujeta por las planchuelas horizontales -17-17'- y verticales -18-18'- adecuadamente fijadas a la cincha -12- o por otro medio cualquiera; dicha abertura, ventana o luz, permite leer desde el exterior del aparato las impresiones de la cinta -3- que está protegida por la citada placa transparente -14-. La cincha -12-, en la parte opuesta a la que se halla la luz o ventana -13- mencionada, lleva montado un muelle o resorte laminar -15- que sirve a aplicar sobre ellas mismas las espiras de la cinta de manera que se conserven perfectamente enrolladas en los sentidos de su actuación.

En esta solución constructiva, el aparato se desmonta aplicando el esfuerzo dactilar del que lo usa sobre las partes del gatillo que tienen la forma de muelle, de manera a que las cavidades -7-7'- de los mismos hayan dejado libres los talones -6-6'- gracias al espacio previsto entre ellos y la superficie externa de las caras o cachas -1-1'- . Entonces, haciendo bascular el gatillo -5-, como se indica en la figura 3, se puede desmontar el aparato, quedando fujados en la cara o ohacha de la parte de la derecha, ambos ejes -2-2'- puesto que el gatillo -10- no es desmontable a mano.

El montaje del aparato estuche es inverso a lo anteriormente descrito una vez que se ha montado sobre uno de los ejes -2- tal como se practica en los aparatos de fotografía, introduciendo la lengüeta de la cinta en las



169449

ranuras -16-16'- practicadas en los ejes -2-2'- y haber pasado la cinta -3- entre el espacio libre que existe entre la placa transparente -14- y la escuadra -11-.

5 Una vez cerrado el aparato basculando el gatillo -5-, y haciendo que las cavidades -7-7'- hayan recibido los talones -6-6'-, que inmovilizan al gatillo -5-, la maniobra de la cinta consiste en hacer girar con los dedos el eje -2- que haga trabajar a la cinta a la tracción por medio del garfilado -8-, e inversamente.

10 La solución que se representa en la hoja II de los adjuntos dibujos es análoga a la descrita con las variantes de que el estuche, en vez de estar montado en el sentido longitudinal por medio de dos caras o canchas entre las que se dispone la cincha -12-, se compone en este caso de dos mitades o medias cajas -19-19'- que se abren a modo de charnela girando alrededor del eje -20- y se fijan por el retentor -21-, cuyas dos partes, llevando practica-
15 das en lugar apropiado de sus bordes, correspondiéndose simétricamente las ranuras circulares -22-22'-, aprisionan por éstas respectivamente a los ejes -2-2'-, maniobrándose
20 estos en un sentido o en otro por la acción de un botón central -23- desplazable, que lleva un engrane -24- que a voluntad manda al eje -2- si se le hace engranar con el dentado -25- o al eje -2'- si se le hace engranar con el den-
25 tado -26-.

En la Fig. 7 se muestra esquemáticamente una forma de freno y retención del eje del botón -23- mediante la púa -27- que puede actuar bajo presión regulable y el tensor de cinta -28-.

30 En el aparato descrito podrá ser cualquiera apro-



169449

piado el material constitutivo de las diversas piezas que lo integran y la forma de fijarlas o acoplarlas entre sí.

N O T A

Se reivindica como objeto de la presente patente
5 de invención:

12.- Aparato estuche destinado a maniobrar manual-
mente el desarrollo de cintas guías indicadoras de las par-
ticularidades de las rutas o trayectos, caracterizado por
el hecho de estar constituido por dos caras o canchas (1-1')
10 que actuando como montantes laterales del conjunto, llevan
soportándolos a dos ejes paralelos (2-2') sobre los que se
enrolla y desenrolla la cinta, cuales ejes, en uno de sus
extremos llevan practicado un cuello o rebajo (4-4') apro-
pósito para recibir a un gatillo muelle basculante (5) de
15 fijación, y en el otro van provistos o llevan acoplada una
extensión en forma de botón grafilado (8-8') para la manio-
bra, yendo dispuesto junto a cada uno de esos botones, otro
cuello (9-9') apropiado para recibir a un gatillo girato-
rio retentor (10); una de las caras o cachas (1-1') soporta
20 a una escuadra que sirve de guía a la cinta en su despla-
zamiento y estando el cuerpo del aparato formado por una cinta
(3) soportada por las caras extremas (1-1'), se dá la cir-
cunstancia de que, en aquella va practicada una abertura
ventana o luz (13) cerrada por una placa de material trans-
25 parente, por debajo de la cual se desplaza la cinta guía
a observar; dicha cincha (3) soporta además a un muelle (15)
que permanentemente presiona con adecuada tensión contra la



- 7 -

169449

cinta en ambos carretes o ejes, evitando que accidentalmente se desenrolle de los mismos.

22.- Aparato estuche destinado a maniobrar manualmente el desarrollo de cintas guías indicadoras de las particularidades de las rutas o trayectos fundamentalmente según 1) con las variantes de que el estuche se componga de dos mitades o medias cajas (19-19') que abriéndose a modo de charnela puedan fijarse mediante un retentor, cuyas dos partes llevando practicadas en lugar apropiado de sus bordes correspondiéndose simetricamente las de una con las de la otra, dos renuras circulares (22-22'), aporcionen por éstas respectivamente a los ejes (2-2'), maniobrándose el giro de estos ejes en un sentido o en otro por la acción de un botón central desplazable y unos engarces dispuestos apropiadamente a tal fin.

32.- APARATO ESTUCHE DESTINADO A MANIOBRAR MANUALMENTE EL DESARROLLO DE CINTAS GUIAS INDICADORAS DE LAS PARTICULARIDADES DE LAS RUTAS O TRAYECTOS.

Y todo cuanto afecte a la esencialidad de lo mostrado en los adjuntos dibujos y descrito en la presente memoria que consta de siete hojas foliadas y mecanografiadas por una sola cara.

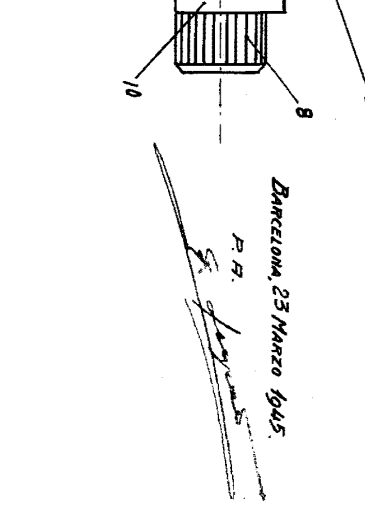
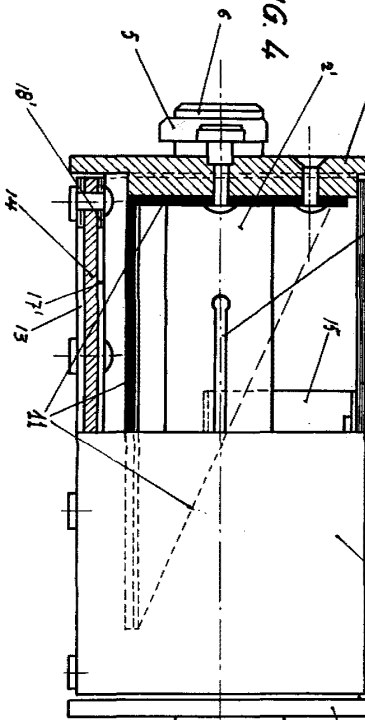
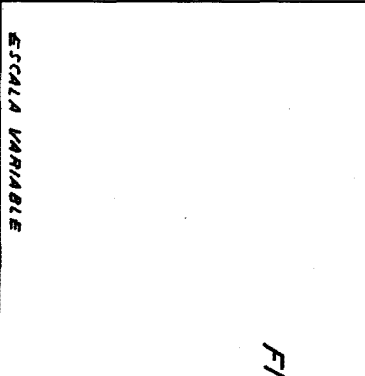
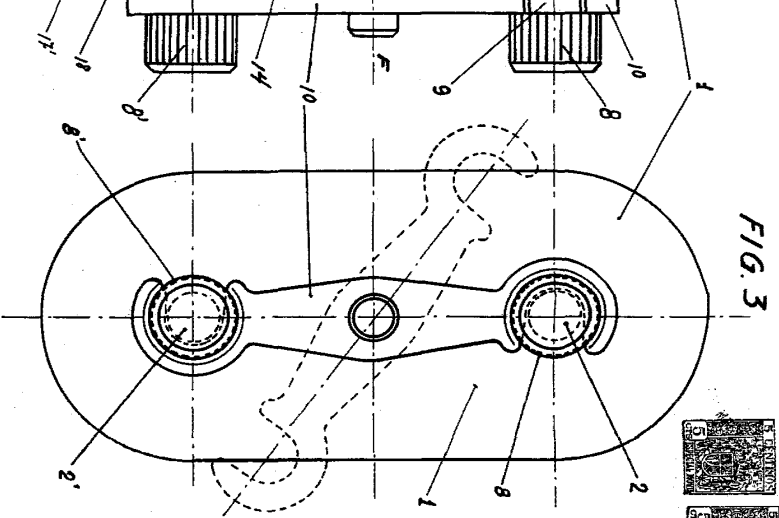
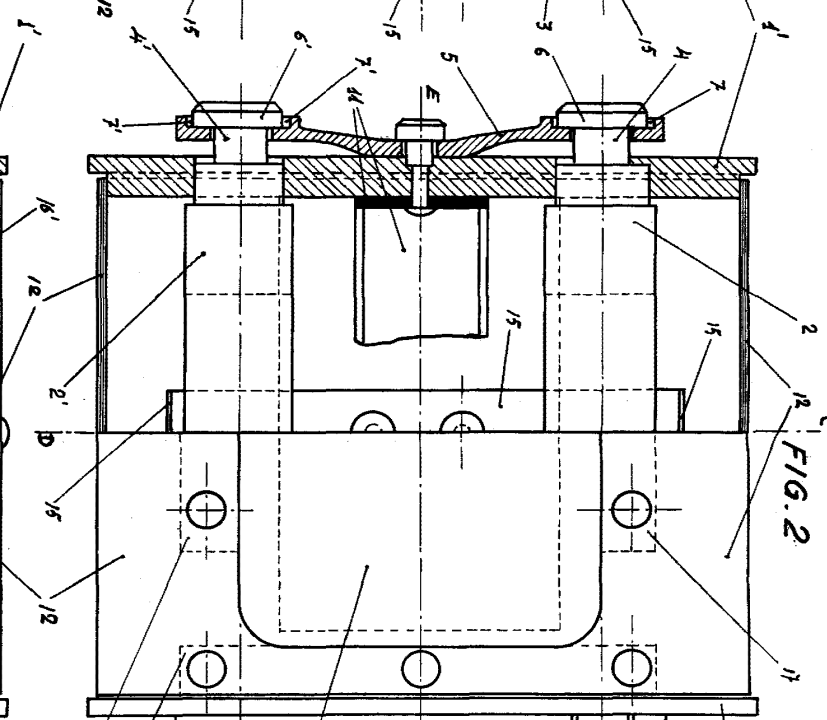
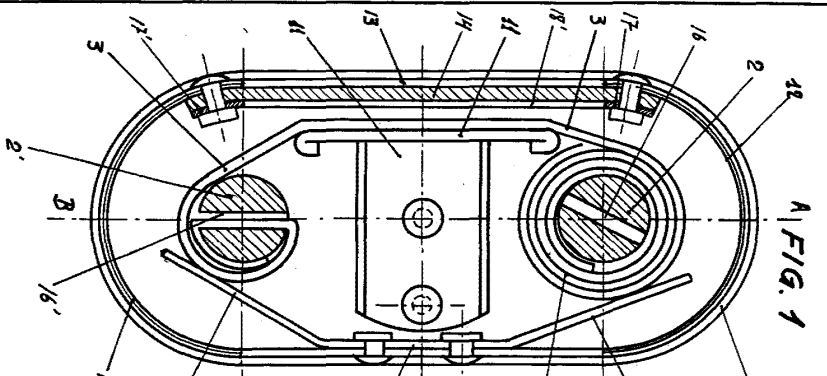
Barcelona, 23 marzo 1945.

p/a

P. Sugrañes Ferrer

160244

48145



ESCALA VARIABLE

BARCELONA, 23 MARZO 1945.

P. R. *[Signature]*



159449

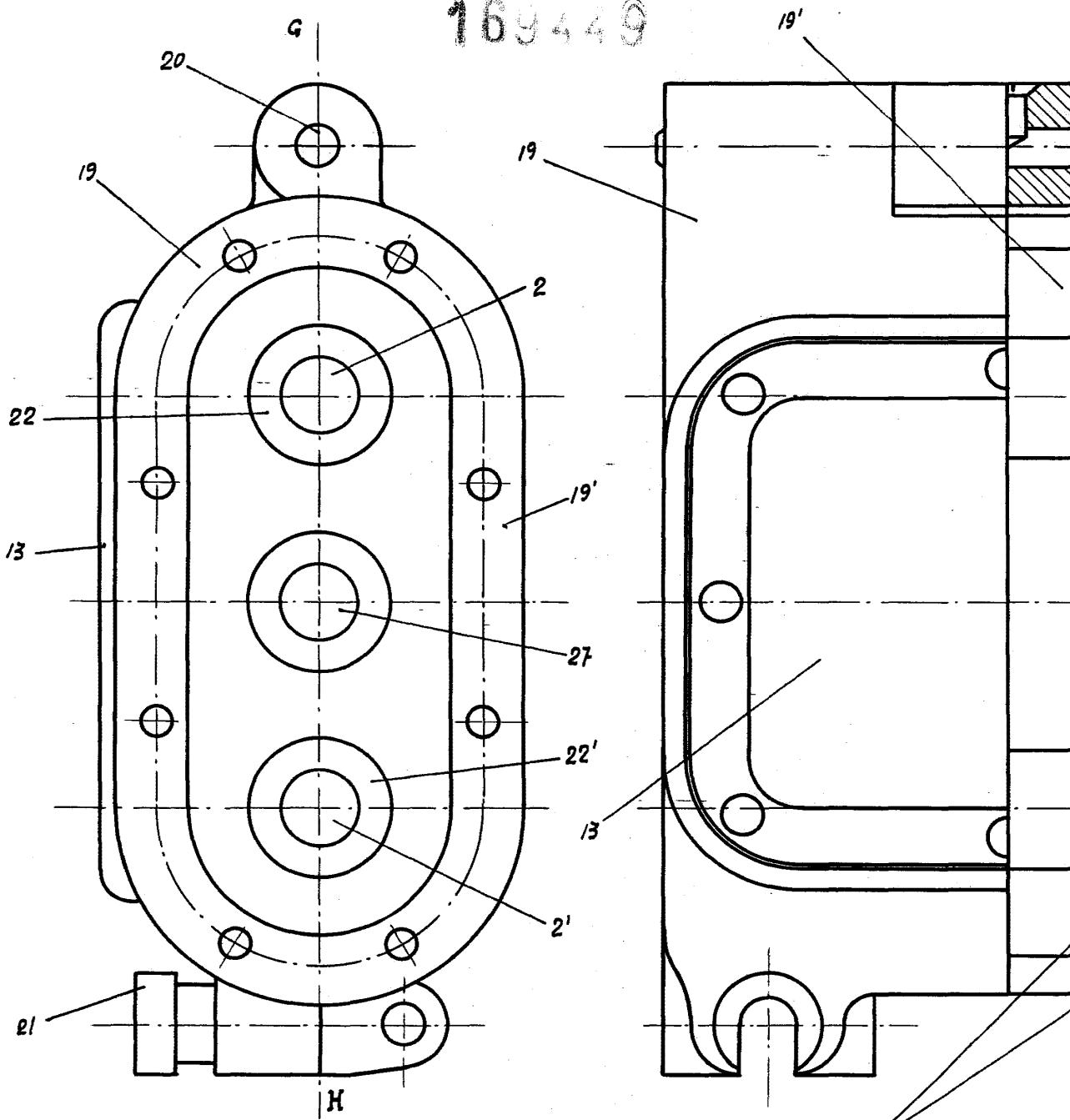


FIG. 5

FIG.

Escala variable

1/3

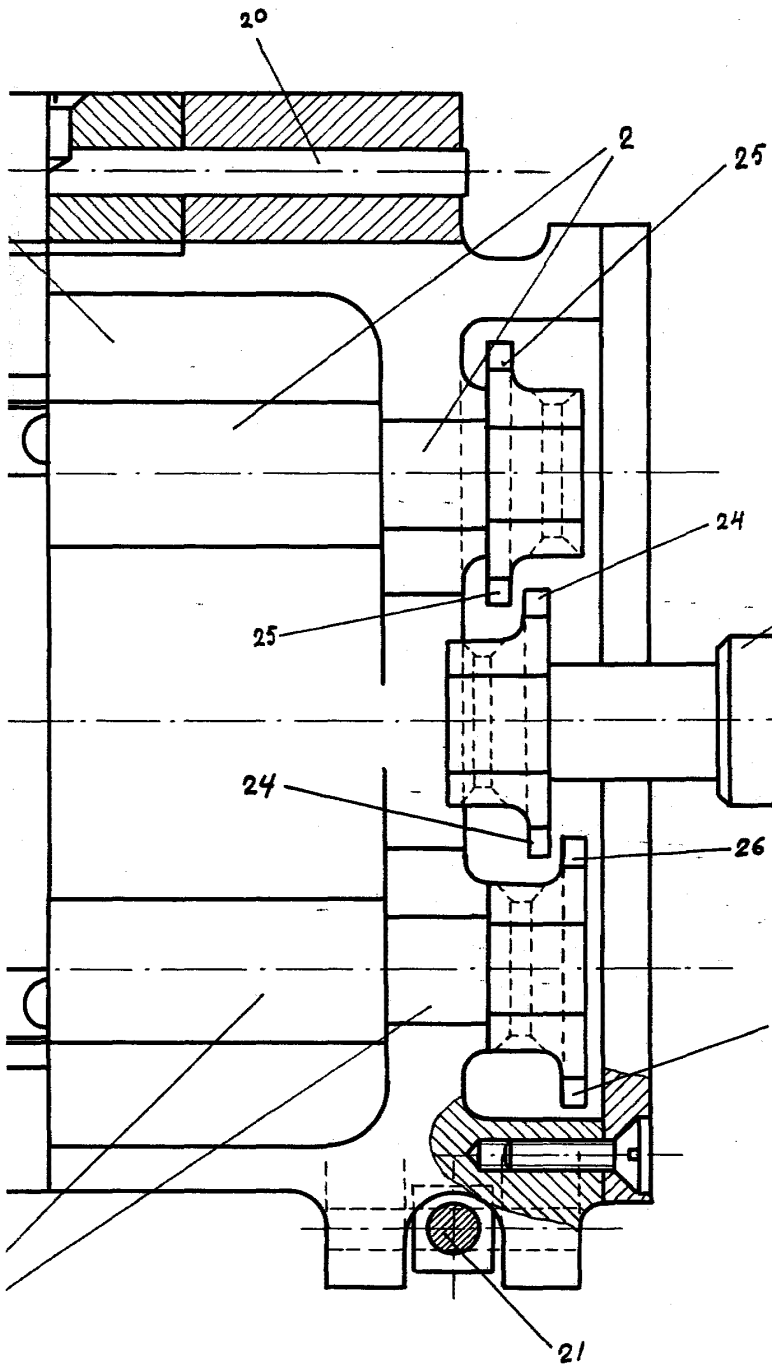


FIG. 6

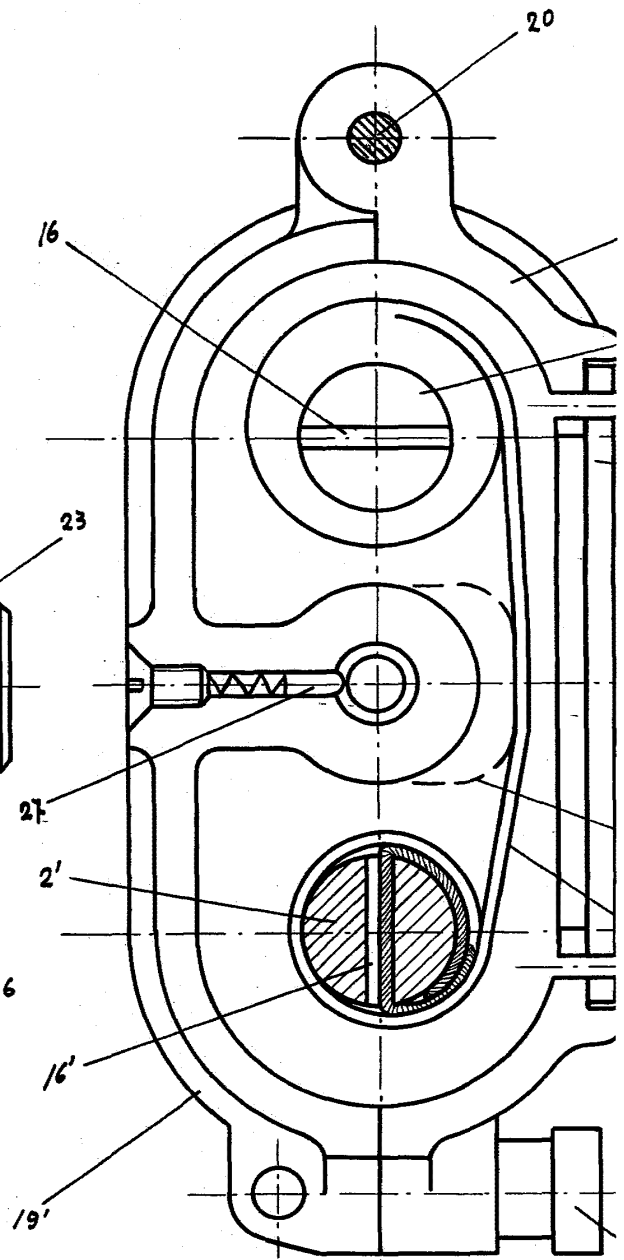


FIG. 7

FIG. 8

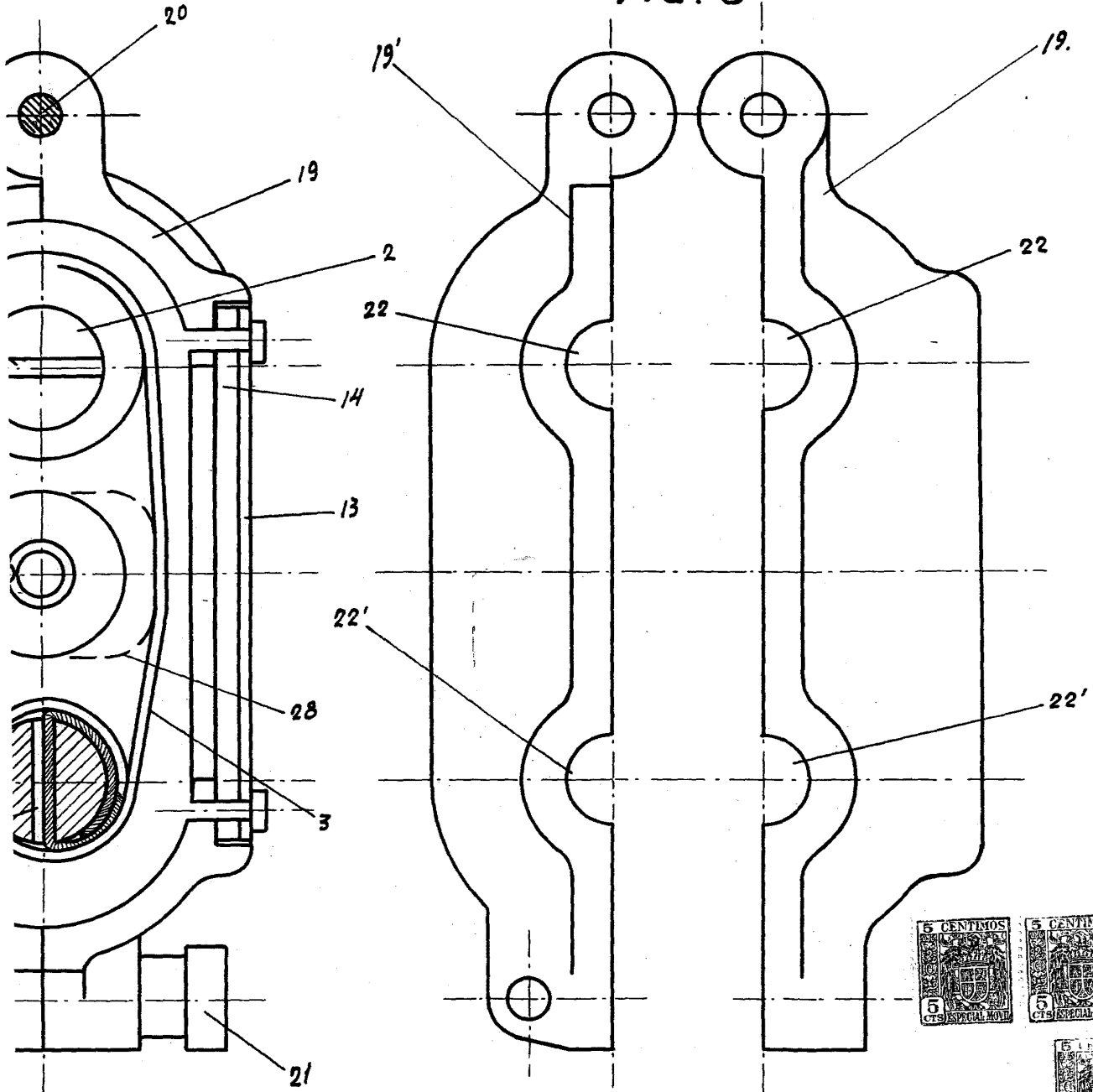


FIG. 7

BARCELONA, 23 MARZO DEL 1945

P. R.

[Handwritten signature]

