

10:12:72  
169139

SECCION ECONOMICA
CLASIFICACION I. P. C.
CLASE <u>F 41</u>
SUBCLASE <u>b</u>



MEMORIA DESCRIPTIVA

que se acompaña a una solicitud de un

MODELO DE UTILIDAD

que se solicita por veinte años en España, a favor de D. José Luis Santos Romero, domiciliado en MADRID.- c/. Cerbantes, 16

p o r

"PISTOLA DE JUGUETE"

"="="="="="="="="="="="="="="

5 El presente registro de Modelo de Utilidad, concierne como su enunciado indica, a una pistola de juguete, de acuerdo con la descripción detallada que del mismo se realiza, debiendo de interpretarse siempre este concepto en su más amplio sentido y nunca en limitativo.

Esta pistola será fabricada en material preferentemente plástico, es de las del tipo accionadas por un embolo que se desplaza en el interior de una cámara neumática.

10 Basicamente la pistola está formada por tres cuerpos dos laterales portadores en su prolongación del mecanismo impulsor, en el interior de las cuales y con posibilidad de desplazamiento entre estas aparece un alma portadora de una pieza inferior que es el propio disparador, comportando superiormente la citada cámara neumática, en cuyo interior se desplazará el mecanismo impulsor.

15



20

La provisión de balines se efectúa al presionar su cañón hueco sobre cualquier producto en el cual sea posible su penetración, como puede ser una patata, una manzana, etc, cegándose el citado cañón con este producto, desponjandole del resto, de forma que queda constituido el balin en su interior. Entonces se procede a actuar sobre el disparador presionando con la mano, y este tiende a retroceder, alojándose entre las cachas laterales, retroceso que origina el que al ser esta pieza portadora de la cámara neumática, y el mecanismo impulsor estar fijo, la citada cámara se va reduciendo hasta el momento en que la presión del aire es tal que no se puede contener en su interior, actuando entonces sobre el balín al querer liberarse, saliendo este disparado, con una gran fuerza.

20

25

30

Una vez efectuado el disparo y por la acción de un resorte helicoidal que presenta el elemento impulsor, este vuelve a su posición primitiva impulsado por el citado resorte, quedando dispuesta la pistola para una nueva carga y un nuevo disparo.

35

Para la debida comprensión de este objeto se adjunta a la presente memoria descriptiva, una hoja de planos en la que a titulo de ejemplo se representan todas y cada una de las partes y relación que guardan entre si.

40

En la citada hoja de dibujos queda representado:

FIGURA PRIMERA.- Muestra una vista lateral de la pistola.

FIGURA SEGUNDA.- Corresponde a una sección longitudinal de la misma.

45

FIGURA TERCERA.- Ilustra una vista de una cacha lateral

FIGURA CUARTA.- Muestra la pieza central de la pistola situada entre las cachas.

FIGURA QUINTA.- Es un detalle de la disposición madriembra de unión de las partes formativas de la pistola.



50 En estas figuras y con el mismo valor en ambas, se  
aprecian las siguientes referencias:

55 1.- Cachas de la pistola, las cuales quedarán uni-  
das por la disposición madriembrada representada en la fig.  
5ª, presentando en su unión y como prolongación superior  
de las mismas el correspondiente elemento impulsor, forma-  
do por un eje prolongado -3- rematado por una cazoleta cir-  
cular convexa la cual comporta perifericamente la anilla  
elástica -5- que determina el desplazamiento a presión del  
percutor en el interior de la cámara neumática por la cual  
discorre.

60 2.- Disparador que presenta su borde ondulado para  
la recepción de los dedos del usuario, mientras que su mi-  
tad superior es cilíndrica y hueca, en la cual se alojara  
el elemento impulsor, su parte inferior quedará retenida  
entre las cachas -1- contando con nervios resaltados que  
65 evitan su desplazamiento hacia el exterior fuera de las ci-  
tadas cachas, estando regulado su desplazamiento en el in-  
terior de estas en el momento del disparo, por un tetón -9-  
en el cual hará tope a través de su zona rebajada -8- y por  
la especial configuración del citado disparador en su par-  
70 te superior que le permite un desplazamiento relativo hacia  
atrás, hasta hacer tope con un escalón que comportan las  
cachas, siendo este desplazamiento el suficiente como para  
que la cámara neumática formada entre el elemento impulsor  
y su alojamiento del disparador, se vea reducida de tal ma-  
75 nera, que el aire contenido tienda a escapar, proyectando  
entonces el balín depositado en el cañón -7-.

3.- Elemento impulsador mencionado, el cual en su  
nacimiento presenta unas aletas, que servirán como punto  
de centrado del resorte helicoidal -6-.



80

Este resorte al disparar se comprimirá al estar limitado entre la base del elemento impulsor y el escalonamiento -10-, para después de efectuado el disparo tender a volver a su posición, normal lo cual determinará el que el disparador quede de nuevo en su posición de carga.

85

El funcionamiento como ya ha quedado referido anteriormente estriba en que el disparador -2- retrocede al actual sobre él con lo cual se logra que el elemento impulsor -3- que esta fijo penetre en la cámara neumática formada en la parte superior del citado disparador, lográndose con ello dar la presión necesaria al aire contenido para que produzca el disparo.

90

El sistema de unión entre las partes de la pistola, lo constituyen una pieza en forma de aspa -11- formados por dos aletas que se cruzan diametralmente, estando estos dispuestos sobre una de las cañas -1- mientras que en la opuesta y de manera coincidente con estos, comporta otros -12- a modo de hembras los cuales presentan unas ranuras longitudinales para el alojamiento de las aletas de la pieza -11-.

95

Descrita suficientemente la naturaleza del Modelo se hace constar expresamente que cualquier modificación de detalle que se introduzca en el mismo se considerará incluida dentro de esta protección, en tanto que no altere o modifique esencialmente su finalidad característica.

100

N O T A

"="="="="="="="

Por último se declaran de novedad y utilidad las siguientes.

105

R E I V I N D I C A C I O N E S

"="

1ª.- Pistola de juguete, caracterizada porque presen-



110 tres piezas principales; dos cachas laterales unidas por unos  
pivotes machiembrados y un disparador central, que quedará alo-  
jado entre las cachas laterales, llevando superiormente el pro-  
pio cañón de la pistola y una zona posterior cilíndrica hueca  
115 en la cual quedará alojado el elemento impulsor constituido  
como prolongación de las cachas laterales, el cual presenta  
frontalmente una cazoleta convexa dotada de un anillo elástico  
periférico, el cual efectuará la acción neumática en el des-  
plazamiento del percutor en el interior de la cámara en que es-  
ta alojado, lo cual se produce al presionar sobre el dispa-  
120 dor con lo que toda la pieza retrocede manteniéndose el elemen-  
to impulsor fijo, de forma que avanza en el interior de la cáma-  
ra neumática reduciendo esta, y determinando que la fuerza del  
aire al querer liberarse presione sobre el balín depositado en  
el cañón provocando su expulsión.

2ª.- Pistola de juguete, caracterizada porque el dispa-  
rador presenta su borde anterior ondulado para el acople de los  
dedos del usuario, mientras que por el lado contrario comporta  
125 un cajeadado semicircular, el cual hará tope en un tetón que pre-  
sentan las cachas al efectuarse el retroceso del disparador,  
tope que también se efectuará en la parte superior del mismo  
sobre un escalón que llevan las citadas cachas, contando para  
evitar el desplazamiento del disparador en el sentido contra-  
rio es decir fuera de las cachas con unos nervios que impedi-  
rán la salida de este al tropezar en aquellas.  
130

3ª.- Pistola de juguete caracterizada porque la provi-  
sión de balines para la misma se logra clavando la parte delan-  
tera del cañón que al efecto es hueca, en el interior de un p  
135 producto de no mucha dureza, como puede ser una parata, manza-  
na, etc, obturandose el citado cañón, y retirando entonces el  
producto, con lo cual la pistola queda cargada lista para su  
accionamiento por el mecanismo neumático.



140 4ª.- Pistola de juguete, caracterizada, por comprender,  
para la unión y anclaje de los elementos formativos de la pistola de unas piezas en formade aspa que porta interiormente una de las cachas, y de otras piezas enfrentadas y coincidentes a las anteriores establecidas en el interior de la cacha contraria que presentan unos cajeados longitudinales donde quedan  
145 ancladas las piezas en forma de aspa.

5ª.- PISTOLA DE JUGUETE.

Todo ello tal y como se describe en el cuerpo de la presente memoria y se reivindica en su nota.

Esta memoria consta de cuatro hojas, foliadas y mecanografiadas por una sola de sus caras y a dos espacios.

Madrid, 14 MAY, 1971

POR AUTORIZACION DEL SOLICITANTE.

*José Luis Rodríguez Domatta*

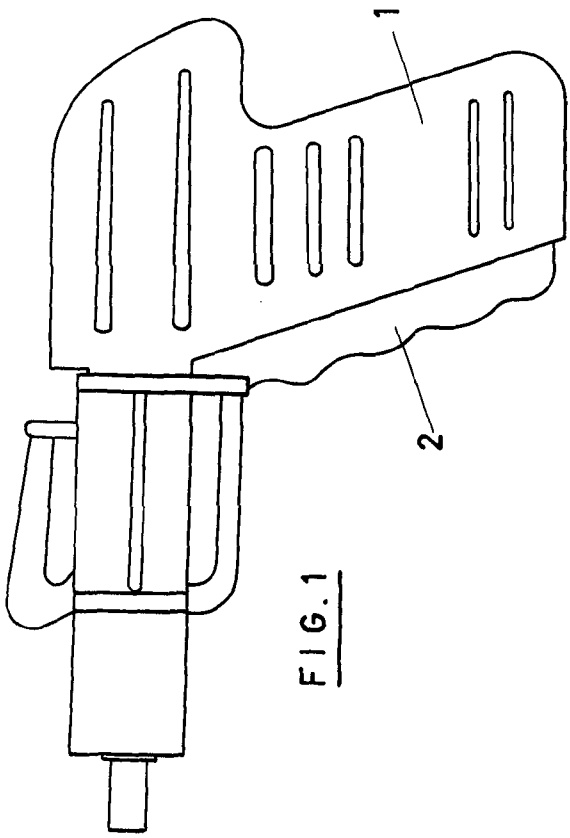


FIG. 1

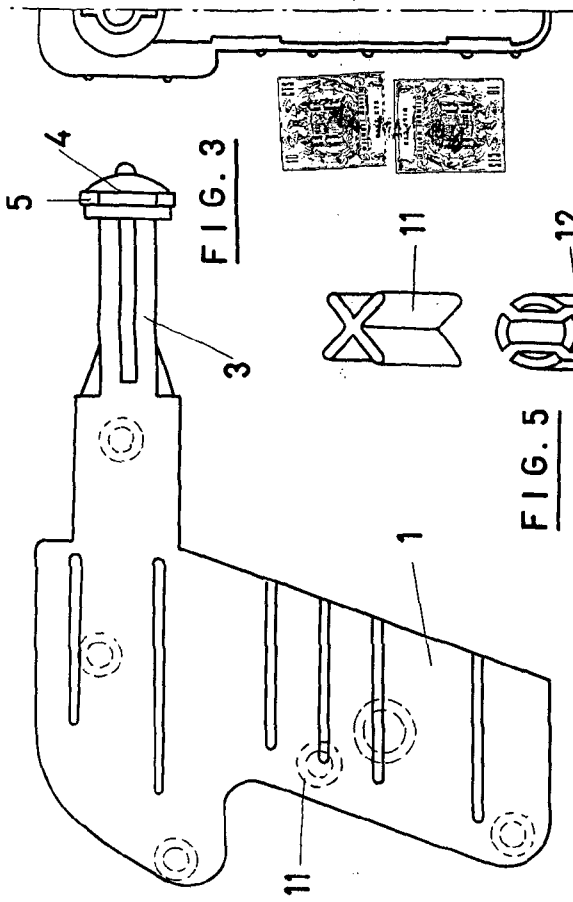


FIG. 3

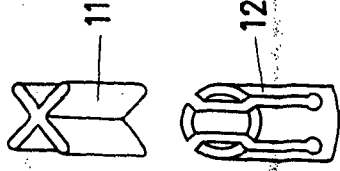


FIG. 5

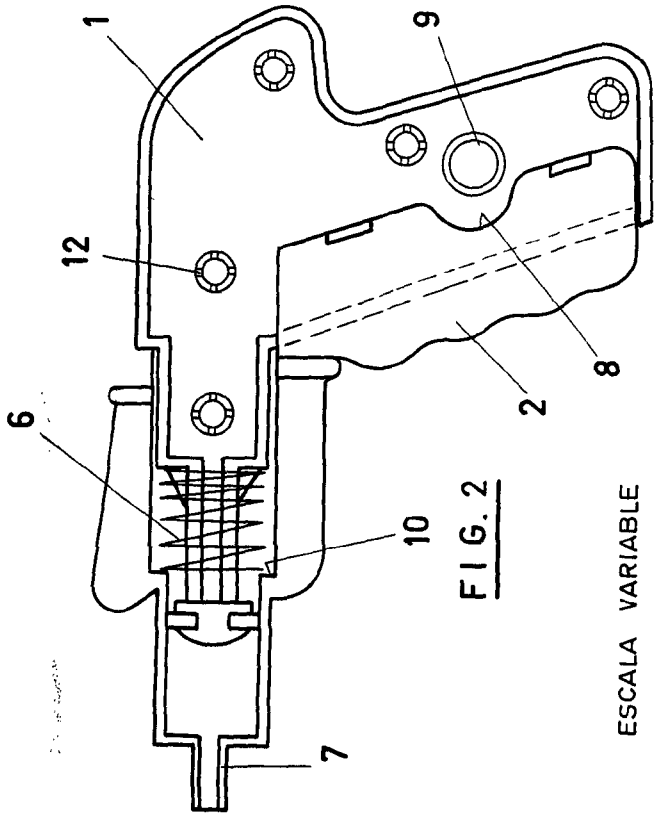


FIG. 2

ESCALA VARIABLE

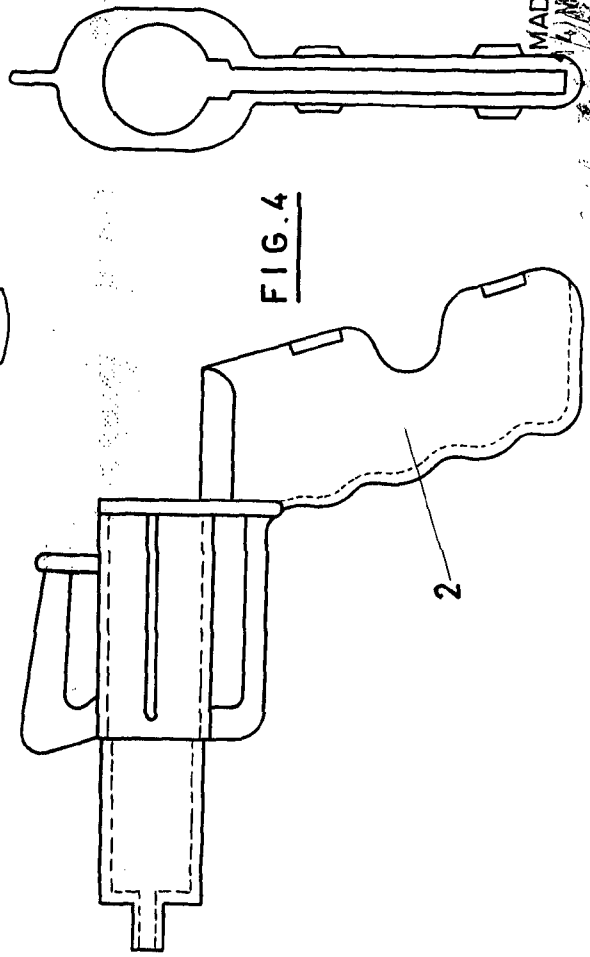


FIG. 4

MADRID, MAY 20 1974