

1072

168993

168993

c
15-1-72



B 62
d

MODELO DE UTILIDAD

por "UN REMOLQUE DE AUTOCAMION PARA TRANSPORTE DE CARROCERIAS AUTOSOPORTANTES E INTERCAMBIABLES", a favor de Don Juan Sitjes Pujolá, de nacionalidad española, residente en San Adrián de Besós (Barcelona), Alcázar de Toledo, nº 2.-----

MEMORIA DESCRIPTIVA

El presente modelo de utilidad hace referencia a un remolque de autocamión, caracterizado esencialmente en que dispone de los elementos precisos para el transporte de carrocerías autosoportantes e intercambiables.

5 Estas carrocerías, diseñadas a modo de contenedores metálicos, van provistas de unos elementos de soporte que permiten sean colocadas sobre el suelo, quedando libre del chasis del vehículo sobre el que han sido transportadas.

10 En el caso concreto que nos ocupa, la carrocería es transportada sobre remolque de bogie delantero móvil, estando provisto el citado remolque de los elementos hidráulicos que elevarán el chasis para alzar con él la carrocería y permitir su cambio, al quedar la citada carrocería a mayor altura y apoyada sobre sus propios medios de soporte.

168993



Con el fin de poder detallar todos los elementos que constituyen el remolque objeto del presente modelo, se adjunta una hoja gráfica donde se ha dibujado, a modo de ejemplo no limitativo, una realización práctica del citado remolque.

5 En el resto de la descripción se citarán las referencias señaladas sobre el plano.

En dicha lámina:

La Fig. 1, dibuja una vista lateral del remolque.

La Fig. 2, muestra una vista en planta del mismo.

10 La Fig. 3, es un detalle del dispositivo de elevación colocado en la zona posterior del chasis.

La Fig. 4, dibuja un detalle del dispositivo colocado en el bogie delantero y finalmente, la Fig. 5, representa las patas de sustentación de la carrocería.

15 Siguiendo los diseños, se observa el remolque, cuyo chasis está constituido por dos vigas longitudinales -5-, unidas por dos transversales -6- para la fijación del contenedor, soldadas a tope y quedando la parte superior toda al mismo nivel, sobresaliendo del chasis para cubrir la anchura del contenedor al que se fijan por medios adecuados durante el transporte.

20 Tanto el eje posterior -7- como el anterior -8-, se encuentran fijados sobre sendos conjuntos de suspensión a balles-ta -9- y -10-. El conjunto del eje posterior será solidario del chasis -5- del vehículo, mientras que el del eje delante-ro lo será del carretón giratorio -11-, solidario del bogie -12-.

25 El dispositivo de alzado del chasis por su parte poste-rior, consiste esencialmente en la colocación de dos pistones -13-, fijados sobre la cara interior de las vigas -5-. Los

30

10:72

168093



vástagos -14- de ambos cilindros se apoyarán sobre el eje -7-. Al accionar los pistones, la presión por éstos ejercida flexará las ballestas -9-, separando el eje del chasis y por consiguiente, alzando el chasis del suelo.

5 El dispositivo colocado en la parte delantera, posee características idénticas pero con las siguientes variantes:

Los cilindros -13-, quedan fijados sobre el bogie giratorio -11-, mientras los vástagos actuarán sobre el eje delantero -8- flexando las ballestas -10-. Cuando no actúan
10 los pistones quedan los vástagos -14-, completamente escamoteados dejando libre la ballesta.

Los juegos de ballestas se encuentran sujetos a su soporte por uno de sus extremos sobre la articulación -15-, mientras el otro extremo está sujeto con un pasador que permite
15 liberarlo del punto de fijación -17-, lo que permitirá dar una mayor o menor separación a las ballestas con respecto al chasis, según convenga. La Fig. 3, dibuja las posiciones del eje de las ballestas.

En la parte delantera del chasis se ha colocado una
20 randa -16-, como tope de la carrocería que se dispondrá sobre dicho chasis.

La carrocería -18-, contará para su soporte sobre el suelo con cuatro patas -19- en ángulo cuadrado que, en el momento en que deban ser utilizadas se introducen en sendos orificios
25 -20-, de forma equivalente, dispuestos en los laterales de la carrocería. Dichas patas constan de un fragmento -21- finalizado en una platina -22- que puede fijarse en la posición adecuada. Para conseguir una mayor estabilidad del conjunto, las patas -19-, cuentan con unos tirantes -23- en escuadra, que
30 finalizan en un acodado que se introduce en otro orificio -24-



lateralmente al -20- donde se alojan las patas.

5 Descrito suficientemente el objeto de la invención, es de hacer notar que al ser llevado a la práctica, podrán variar las formas, dimensiones, proporción y disposición de los distintos elementos, así como los materiales utilizados, sin que por ello se altere, ni modifique, su esencialidad.

- N O T A -

Se reivindica como objeto del presente Modelo de Utilidad:

10 1º.- Un remolque de autocamión para transporte de carrocerías autosoportantes e intercambiables, caracterizado por estar constituido por un chasis formado por dos vigas longitudinales, unidas por dos travesaños, todas ellas mostrando una cara superior al mismo nivel, provisto además de un eje posterior fijado sobre un conjunto de suspensión de ballestas fijadas al propio chasis y de un eje delantero asimismo sujeto a otro conjunto de ballestas, fijadas éstas al carretón del bogie giratorio y caracterizado por estar provisto de sendos dispositivos hidráulicos que permitirán el alzado del chasis sobre su nivel normal del suelo.

15 2º.- El propio remolque, según la anterior reivindicación, caracterizado porque el dispositivo de alzado del chasis consiste en sendos pares de cilindros hidráulicos, cuyos vástagos accionando sobre el eje posterior y el anterior respectivamente, provocarán la flexión de las ballestas y por consiguiente, la separación del chasis de los ejes, estando los cilindros del eje posterior sujetos sobre la cara interior de las vigas del chasis y los del eje delantero sobre el costado del carretón giratorio.

20 3º.- El propio remolque, según las anteriores reivindicaciones, caracterizado porque los grupos de ballestas se encuen-

25

30



168993

tran sujetos por un extremo a una fijación articulada y por el otro mediante un pasador, con lo que se podrá dar una mayor separación a las ballestas con respecto al chasis.

5 4º.- El propio remolque, según las reivindicaciones anteriores, caracterizado porque la carrocería contará con cuatro patas en ángulo con terminal telescópico graduable, cuyas patas quedarán alojadas en sendos orificios de dimensión y forma correspondiente, dispuestos en los laterales de la carrocería, disponiéndose de unos tirantes en escuadra para la inmo-
10 vilización de las patas, que finalizan en un acodado que queda introducido en el correspondiente orificio lateral.

5º.- UN REMOLQUE DE AUTOCAMION PARA TRANSPORTE DE CARROCERIAS AUTOSOPORTANTES E INTERCAMBIABLES.-

Madrid, 17 de Mayo de 1911-

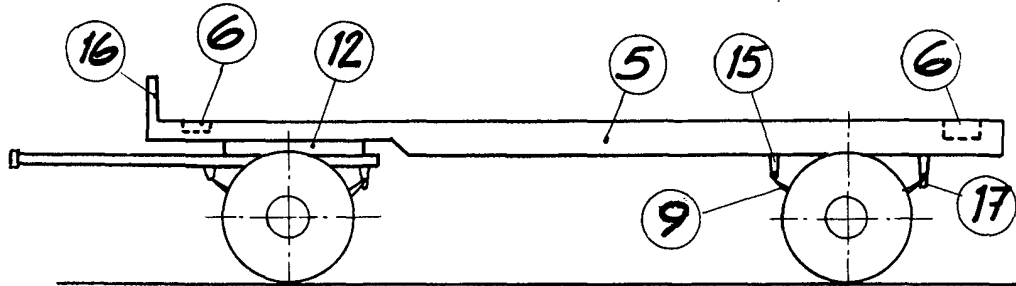


FIG. 1

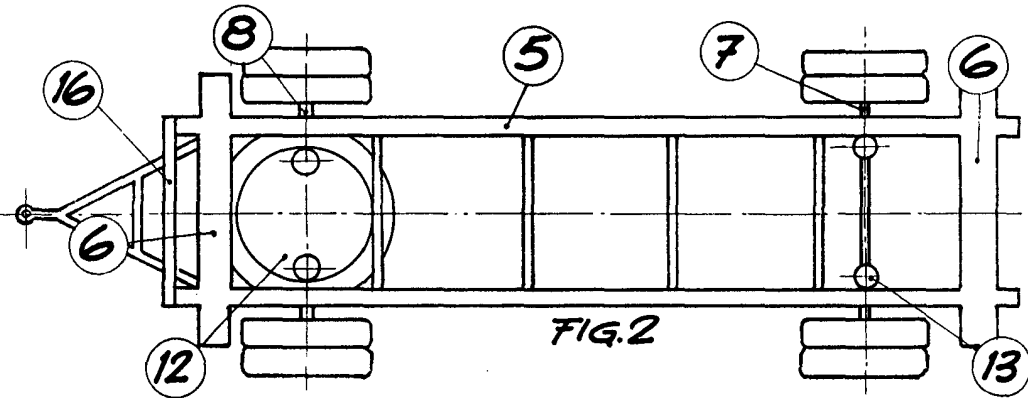


FIG. 2

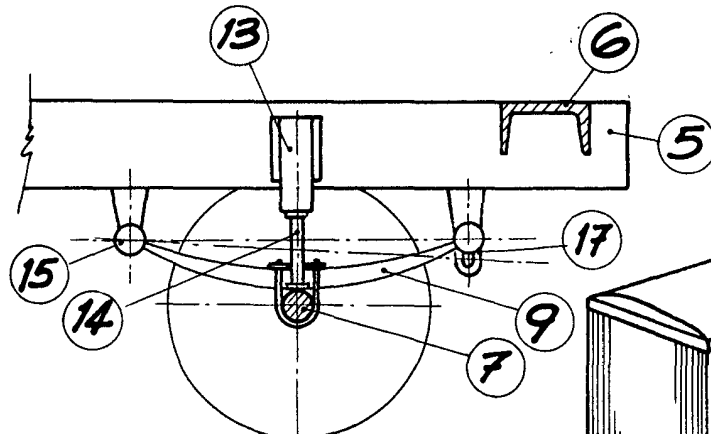


FIG. 3

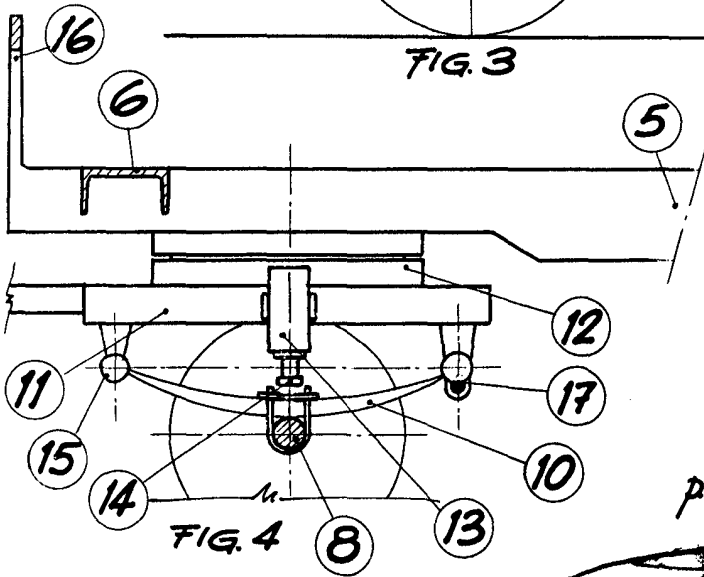


FIG. 4

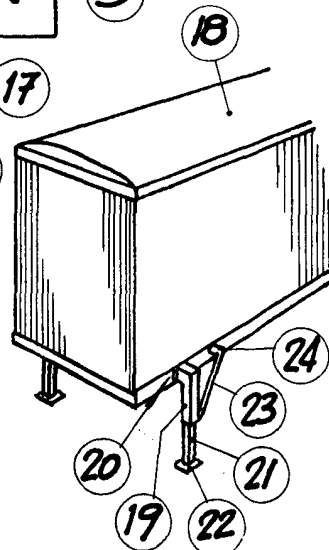


FIG. 5

pa. Fernando Peraire

Escala variable

