

27-10-72

168992



# memoria descriptiva

SECCION TECNICA  
CLASIFICACION I.P.C.  
CLASE G09  
SUBCLASE D

CLASE DE REGISTRO  
NOMBRE Y NACIONALIDAD DEL SOLICITANTE  
RESIDENCIA Y DOMICILIO  
 OBJETO

Un modelo de utilidad, por veinte años en España.  
Wagner Visuelle Betriebsplanung und Kontrolltechnik  
- sociedad suiza -  
8032 Zürich (Suiza) Kapfsteig 16.  
" Tablero indicador "

PRIORIDAD

---

solicitud suiza <sup>11</sup>No. 7385/70 del 19 de mayo de 1970 .  
<sub>n</sub>

---

07:10:72

168992



- 1 -

1

5

10

15

20

25

30

Ya se conocen tableros indicadores de magnetismo dulce y permanente, sobre los que se superponen elementos de representación magnéticos permanentes o magnéticos dulces. Tales aparatos encuentran utilización en primera línea como tableros de planeamiento. En estos tableros indicadores, los elementos de representación se aplican saturadamente sobre la superficie lisa del tablero, de modo que es difícil desprenderlos de nuevo. Cuanto más delgados sean los elementos de representación, tanto más difícil se hace el desprendimiento de los mismos. Esto resulta tanto más inconveniente, cuanto que los medios de representación más baratos son también los más delgados. Así cuesta un elemento de representación de papel de hierro solamente una trigésima parte hasta una cuadragésima parte de lo que cuesta un elemento de representación de igual tamaño, de 2 mm de grosor, de material plástico.

Además se conocen tableros magnéticos de indicación y planeamiento de la clase mencionada, que presentan depresiones impresas, en que pueden insertarse elementos de representación, es decir rótulos o señales y algunas veces también varillas redondas. Estas impresiones tienen la finalidad de guiar en una línea recta los elementos de representación. La posibilidad de agarre no se mejora por ello. En muchos casos incluso se empeora.

1088992 168992



- 2 -

1

El objeto del modelo de utilidad es eliminar estos inconvenientes.

5

El tablero indicador según el modelo, por lo menos con una placa de base y elementos de representación aplicables sobre la misma como componente, en que de las dos clases de componentes por lo menos uno parcialmente consiste en material magnético dulce y el otro por lo menos parcialmente de material magnético permanente, ahora se caracteriza, porque la placa de base, por lo menos en su cara anterior, está provista de depresiones, que se extienden por toda la anchura de la placa, que transcurren paralelas entre sí y a un canto de la placa, de tal modo que presenten un perfil a modo de dientes de sierra.

10

15

20

25

30

El tablero indicador, según el modelo, garantiza, por ello, por una parte, una alineación automática rectilínea de los elementos de representación. Por otra parte, permite el perfilado a modo de dientes de sierra de la placa base, una disposición solapada, a modo de tejas, de los elementos de representación, por lo que se posibilita un agarre extremadamente cómodo y una fácil posibilidad de intercambio. Permite especialmente también la utilización de elementos de representación muy delgados, por ejemplo, de aquellos de papel de hierro.

Adecuadamente, se compone la placa de base



1. de chapa magnética dulce, correspondientemente engatillada o embutida, por ejemplo, chapa de hierro. En este caso los elementos de representación se componen, por lo menos parcialmente, de material magnético permanente,

5. Por otra parte, la placa de base también puede componerse de un material no magnético, especialmente material plástico, en lo que las depresiones, en su flanco más plano, en toda su longitud están revestidos con un material magnético dulce o permanente.

10. Para el enfilado adyacente lateral de varias placas de base pueden estar previstos listones perfilados magnéticos permanentes, respectivamente dulces, que engranan en correspondientes cavidades en las caras posteriores de las placas de base y se extienden por toda la anchura de todas las placas de base. A este fin, en las placas de base pueden estar previstas ranuras guadoras especiales, o los listones perfilados, cuando las placas de base se componen de chapa engatillada, pueden engranar directamente en las depresiones de la cara posterior de las placas de base perfiladas.

15. Un tablero indicador, compuesto de esta manera de varias placas de base, presenta, frente un tablero indicador de igual tamaño, consistente en una pieza, la ventaja de que las placas de base pueden

27:10:72

168992



- 4 -

1. manipularse individualmente para la elaboración, por  
ejemplo, pueden desmontarse del lugar de colocación  
del tablero indicador y en el lugar de trabajo del  
5 empleado competente puede equiparse o copiarse por me-  
dio fotográfico o xerográfico. ANTE todo para esto  
último es conveniente que presenten unas dimensiones  
relativamente pequeñas, normalizadas, especialmente  
DIN A4, para que el copiado pueda realizarse en las  
10 usuales máquinas copadoras.

Además de equiparse con los mencionados ele-  
mentos planos de representación la cara anterior del  
tablero indicador puede proveerse también de carriles  
de perfil en forma de U, abierto hacia arriba. Ade-  
15 cuadamente, se emplean carriles de material plástico  
o de aluminio que, en su cara posterior, están pro-  
vistos de material magnético permanente, respectiva-  
mente dulce. En la juntura del perfil en U, de ma-  
nera conocida en sí, pueden insertarse señales de  
20 material no magnético, como tiras de papel o semejan-  
tes. Esta también puede proveerse de muelle tenso-  
res para retener las señales insertas, o el fondo del  
perfil, de manera también conocida en sí, puede es-  
tar provisto de una endentación, que engrana en una  
25 correspondiente endentación, igual contraria, de las  
señales y por ello las asegura contra un corrimiento  
lateral indeseado.

30



1. Los carriles de perfil, como un todo, con  
todas las señales insertas, pueden intercambiarse fá-  
cilmente entre sí y por elementos de representación in-  
dividuales. Cuando estos carriles son más cortos que  
5 la anchura del tablero indicador, pueden correrse tam-  
bién lateralmente en la misma depresión.

Algunas formas de ejecución, a título de  
ejemplo, del tablero indicador según el modelo, se ex-  
plicarán más detalladamente por medio del dibujo. Re-  
10. presentan:

La fig. 1 una sección por un tablero de indi-  
cación, montado en una pared;

la fig. 2, una vista posterior parcial del  
15. tablero indicador según la fig. 1, con dos placas de  
base dispuestas adyacentes;

la fig. 3, una sección por una placa de ba-  
se de plástico, provista de tiras magnéticas permanen-  
tes;

20. la fig. 4, una sección aumentada por una pla-  
ca de base, equipada con carriles de perfil en U; y

la fig. 5, una vista de un tablero indica-  
dor, compuesto de tres placas de base, con equipo de  
25. piezas, diferentes por campos.

El tablero indicador representado en la  
fig. 1 en sección, y en la fig. 2, en vista posterior  
30.

168992



1977

- 6 -

1

parcial, presenta una al lado de otra, dos placas de base 1, 2 de material magnético dulce, por ejemplo, chapa de hierro, que está engatillada o embutida con depresiones 3, con perfil en forma de dientes de sierra, con sección transversal triangular. Está provisto de elementos 4 de representación, de material magnético permanente. Las dos placas de base 1, 2 se soportan por un listón de perfil 6 pasante, montado fijamente en la pared 5, de material magnético permanente, y al mismo se sujetan fijamente. Para garantizar una guía adicional, están previstos otros dos listones perfilados 7, 8 no fijados a la pared, que igualmente se componen de material magnético permanente y también se extienden por toda la anchura de ambas placas de base.

5

10

15

20

De éstos agarra el listón perfilado 7 en una de las depresiones 9 del lado posterior de las placas de base 1, 2 perfiladas, mientras que el listón de perfil 8 engrana en una ranura guiadora 10 especial.

25

La placa de base 11, ilustrada en sección en la fig. 3, se compone de un material no magnético dulce, por ejemplo, de material plástico. Las depresiones 12, en sus flancos más planos, están revestidas con tiras 13 de material magnético permanente. La placa de base está provista de elementos de representación de material magnético dulce.

30



1

El tablero indicador, representado en sección en la fig. 4, presenta una placa de base 15 de la clase descrita en relación con las figuras 1 y 2, de material magnético dulce. Esta está equipada de carriles 16 de perfil en U, de material plástico o de aluminio, que en la cara vuelta hacia la placa de base 15, están previstas de una tira 17 de material magnético permanente. Las aberturas 18, en forma de U en sección transversal, de los carriles de perfil 16, sirven para la recepción de señales 19 de material no magnético dulce, como plástico, papel o semejantes.

5

10

El tablero, indicador ilustrado en la fig.

• 5, presenta tres placas de base 20, 21, 22, dispuestas adyacentes de la manera descrita en relación con las figuras 1 y 2, de chapa magnética dulce. Los tres campos A, B, C del tablero indicador tienen diferentes equipos de piezas, es decir:

15

20

El campo A, tiene carriles perfilados 23 en U cortos, que, por su parte, llevan señales 24 y son corredizos en depresiones 25 lateralmente;

el campo B, tiene elementos de representación individuales 26, magnéticos permanentes; y

25

el campo C tiene carriles 27 de perfil en U, que se extienden enteramente sobre toda la anchura del campo, que también llevan señales 28.

.....

30

27:10:72

168992



- 8 -

1

N O T A

5

El presente modelo de utilidad, comprende las siguientes reivindicaciones:

10

1.- Tablero indicador, por lo menos con una placa de base y elementos de representación aplicables a la misma como componente, componiéndose, de las dos clases indicadas de partes componentes, una de ellas por lo menos parcialmente de material magnético dulce y la otra, por lo menos parcialmente, de material magnético permanente, caracterizado porque la placa de base, por lo menos en su cara anterior, está provista de depresiones, que se extienden por toda la anchura de la placa, que transcurren paralelas entre sí y a un canto de la placa, de tal modo que las mismas presentan un perfil a modo de dientes de sierra.

15

20

2.- Tablero indicador según la reivindicación 1, caracterizado porque la placa de base se compone de chapa engatillada o embutida.

25

3.- Tablero indicador según la reivindicación 1, caracterizado porque para la alineación lateral adyacente de varias placas de base están previstos listones de perfil, consistentes en material magnético dulce, que engranan en las correspondientes cavidades en

30





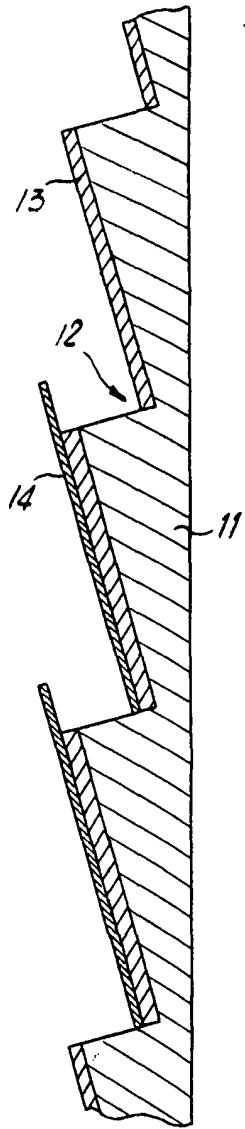


Fig. 3

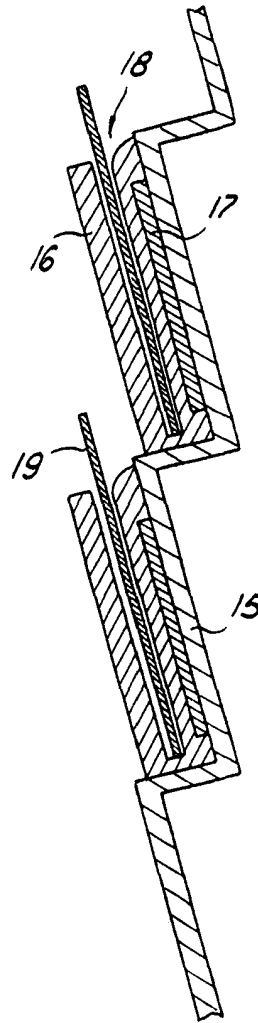


Fig. 4

ESPANOL MARCA DE

P. D.

Miguel Antonio Rodriguez

168992

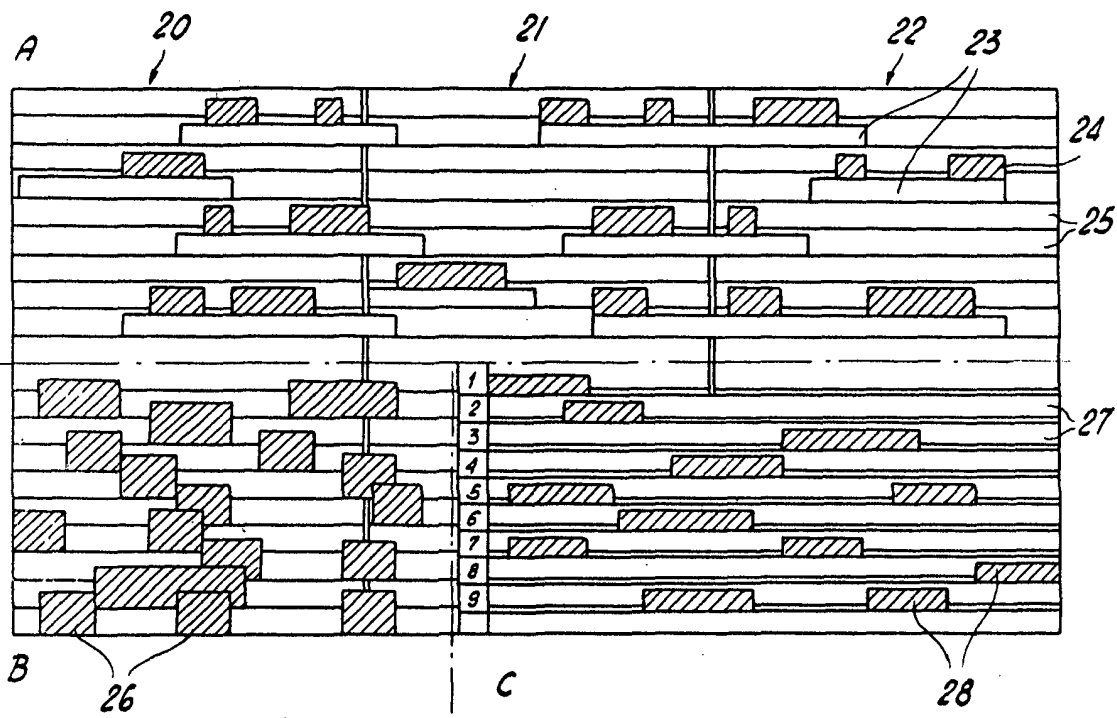


Fig. 5

EGENTLICHE

*[Handwritten signature]*

Für dieses Rechtsgeschäft