

168903



MEMORIA

168903

descriptiva de la Patente de invención por

"UNA NUEVA MAQUINA DE AFEITAR PERFECCIONADA A
LA QUE PUEDE ADAPTARSE TODAS LAS CUCHILLAS DE
TIPO NORMAL."

La patente de invención a que se refiere la presente memoria descriptiva está destinada a garantizar la explotación exclusiva, dentro del territorio español, de una máquina de afeitar a la que pueden adaptarse todas las cuchillas de tipo normal.

5 - Estas máquinas pueden ser construídas en toda clase de metales, baquelita, celuloide y resinas y materias plásticas.

El puente de la máquina está calculado con la curvatura precisa para que la cuchilla al hacer la presión, quede perfectamente adaptada y con la inclinación más conveniente para que
10 - el angulo de corte al aplicarlo sobre la cara sea el más eficaz para efectuar en las mejores condiciones el corte de la barba.

Dispone además este puente de dos pitones guías que corrientemente llevan las demás máquinas, pero estos pitones designados por "C" en el plano adjunto, son de sección tronco-cónica y lo suficientemente adelgazados para que la hoja de afeitar entre con holgura, solucionando el inconveniente de las muchas que tienen los taladros fuera de su eje, holgura que a su vez permite el desplazamiento de la cuchilla, aunque sea defectuosa, en sentido lateral para poder centrarla y correrla lo necesario en el sentido del corte a fin de que éste salga solamen-

15 -
20 -

168903



6 - te lo preciso para, evitando los cortes de la piel, conseguir un afeitado perfecto.

A lo largo y en sus laterales, el porta-cuchillas lleva dos canales de sección triangular en cuyo fondo hay caladas dos ranuras rectangulares, designadas por *b* en el plano que se acompaña, que permiten salir con holgura el jabón y pelo de la barba, impidiendo de esta manera el embotamiento y obstrucción que siempre se produce en las máquinas corrientes y permitiendo hacerse el afeitado sin necesidad alguna de lavar la máquina durante la operación, lo cual produce un gran comodidad y ahorro de tiempo.

8 - Este portacuchillas lleva, asimismo, en sus extremos cuatro topes *b* que soportan el puente dejando completamente libres los filos de la cuchilla, con los que apretando firmemente ésta con el puente, cesan por completo las vibraciones de la cuchilla al cortar el pelo que producen dolor y por tanto, al cesar estas vibraciones el afeitado se efectúa de forma más perfecta y agradable.

10 - Estos topes permiten también el proteger las cuatro puntas de la cuchilla lo suficiente para que cuando se desliza en mala forma la máquina sobre la cara o sea en sentido transversal se eviten las cortaduras que con las máquinas corrientes siempre se producen en este caso.

11 - El perfil del portacuchillas que se indica en el plano está calculado de forma que con el mínimo de material se obtenga una gran resistencia y lleva en su parte inferior 6 nervios de resistencia *D* que dan gran fortaleza al conjunto, ya que este portacuchillas sólo pesa dos gramos y medio.

REIVINDICACIONES

La presente patente comprende las siguientes reivindicaciones:

12 - 1ª.- Se reivindica una máquina de afeitar construída en cual-



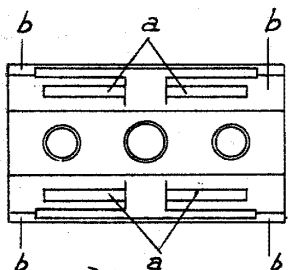
quier clase de metal, bakelita, celuloide u otra clase de materias plásticas o resinas sintéticas que comprenda las mejoras y disposición especificados en la memoria que antecede. y reivindicaciones siguientes.-

- 13 - 2ª.- La disposición de los pitones guías de las hojas que al ser cónicos y tener el adelgazamiento preciso, permiten centrar perfectamente las cuchillas y desplazarlas en sentido lateral avanzándolas sobre el plano del corte lo indispensable para obtener un afeitado perfecto y evitar
- 14 - los cortes de la piel.
- 3ª.- Se reivindican, asimismo, las aberturas situadas en las partes inferiores de las canales laterales del portacuchillas, caracterizadas por que dan la salida al jabón y pelo de la barba, evitando la obstrucción y embotamiento que por esta causa se producen en otras máquinas.
- 15 - 4ª.- Los cuatro topes que lleva el portacuchillas en sus esquinas que permiten la sujección de la cuchilla dejando libres el resto de los cortes, evitando las vibraciones.
- 5ª.- Los cuatro topes anteriores porque al sujetar en la forma expresada la cuchilla protegen además las cuatro puntas de la cuchilla evitando los cortes que con las máquinas corrientes se producen al deslizarlas en sentido transversal sobre la cara.
- 16 6ª.- Por último, se reivindica el perfil del portacuchillas y los seis nervios de refuerzo en su parte inferior, caracterizado porque con esa disposición se obtiene una gran resistencia con el mínimo de material, ya que este portacuchillas fabricado en bakelita sólo pesa dos gramos y medio; recayendo la citada patente por "UNA NUEVA MAQUINA DE AFEITAR PERCCIONADA, A LA QUE PUEDEN ADAPTARSE TODAS LAS CUCHILLAS DE TIPO NORMAL".-

168903

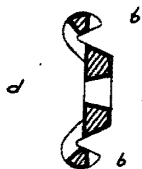
168903

Porta-cuchillas

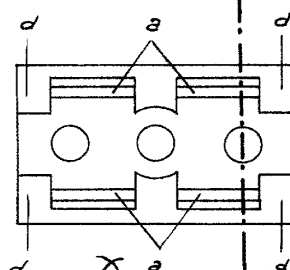


Planta

(Vista superior)



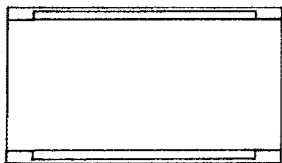
Sección a-b



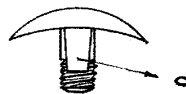
Planta

(Vista inferior)

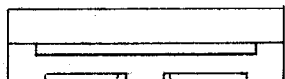
Máquina mortada



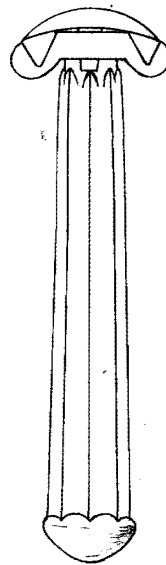
Planta



Puerte (perfil)



Frente



Perfil

Escala natural

Handwritten signature or mark.