

2-6-972

168850

e
13-1-72



A47
b

A47
c

MODELO DE UTILIDAD

por VEINTE años

en España, a favor de la firma ALBAPLAST, S.p.A., -
entidad italiana, establecida en Manerbio (Brescia)
-Italia- Via Cremona, cuyo Modelo de Utilidad se -
refiere a:

"MUEBLE PARA VARIOS USOS"

...oOo...

MEMORIA DESCRIPTIVA

El asunto que tratamos es un mueble para
varios usos, preferentemente estampado en materia-
plástica, por ejemplo en forma de cubo, el cual es
tá formado por un cuerpo en forma de caja montado
sobre ruedecillas, abierto por la parte de arriba,
con bordes superiores rebordeados desde el interior
hacia el exterior y por una tapa en forma de bande-
ja que a su vez presenta una base perimetral de su
perficie inclinada que corresponde a los bordes re

5.-

10.-



bordeados de la parte superior de dicho cuerpo para su recíproco acoplamiento con el fin de conseguir una perfecta adaptación de dicha tapa de cierre con el cuerpo o contenedor.

- 5.- Según otra característica, sobre el fondo del cuerpo en forma de caja se encuentra una cavidad o entrante de alojamiento, por ejemplo de botellas, mientras que las ruedecillas de soporte del conjunto pueden moverse fácilmente por los correspondientes pernos de unión a los soportes solidarios con el cuerpo para permitir, por medio del empleo de una adecuada abrazadera en U coordinada con los pernos de las ruedecillas movidas, la unión de dos o más muebles adyacentes con la consiguiente posibilidad de una variada combinación de pequeños muebles.
- 10.-
- 15.-

La finalidad del asunto que nos ocupa es el de realizar un mueble de múltiples funciones - como por ejemplo, una mesita, un medio para sentarse, un mueble-bar, un soporte para el televisor, etc. y en el que la tapa, que en el caso de mueble empleado como medio para sentarse hace las veces de asiento, una vez sacado del cuerpo puede emplearse como bandeja propia y verdadera.

- 20.-
- 25.- Haciendo referencia al diseño adjunto - en el que:

La figura 1ª muestra el mueble en vista prospectiva;

La figura 2ª muestra su sección vertical;

La figura 3ª muestra el particular agran

972

168850

- 3 -



dado del montaje de la tapa sobre el cuerpo del -
mueble;

La figura 4ª muestra en particular el -
montaje de una ruedecilla;

5.-

La figura 5ª muestra en particular el -
montaje de una abrazadera para la unión de dos mue-
bles;

La figura 6ª muestra una abrazadera; y

10.-

Las figuras 7ª y 8ª muestran, en planta,
dos combinaciones distintas entre varios muebles;

15.-

El mueble en estudio está formado por un
cuerpo en forma de caja abierto por la parte de -
arriba -1-, preferentemente de forma cúbica y cu-
bierto de adecuado material plástico en cuyas pa-
redes verticales se ha practicado un reborde -4-
inclinado desde el interior hacia el exterior, --
mientras que sobre el fondo -5- de dicho cuerpo se
encuentra una cavidad o entrante -5'- de forma y
amplitud adecuada. Por debajo del fondo -5- de di-
cho cuerpo, cerca de los correspondientes ángulos
están cubiertos directamente para formar un solo-
cuerpo con el cuerpo mismo, unos soportes de man-
guito para que resulten también desmontables rápi-
damente junto a las correspondientes ruedecillas.

20.-

25.-

Sobre el cuerpo -1- está montada una ta-
pa -9-, transformado en bandeja en cuyos lados se
ha obtenido una base perimetral -11- limitada por
una superficie inclinada -10-, de inclinación co-
rrespondiente a la del reborde longitudinal de los
lados -3- de dicho cuerpo.

30.-

168850

- 42



- 5.- El montaje de la tapa -9- se obtiene alojando los bordes superiores rebordeados -4- de las paredes -3- de dicho cuerpo en la base perimetral -11- de la tapa misma; debido a la coordinación entre los rebordes -4- con la superficie inclinada -10- de la base y de la superficie lateral de la tapa con la superficie interior de las paredes -3-, dicha tapa resulta perfectamente unida al cuerpo -1- y las correspondientes paredes laterales exteriores se encuentran alineadas y coplanarias con las superficies exteriores de dicho cuerpo hasta formar una superficie continua. Esto dá la seguridad de emplear la tapa como asiento, entonces el mueble se emplea como medio para sentarse.
- 10.- Como se ha dicho anteriormente el mueble descrito puede usarse, por ejemplo, como medio para sentarse, como recipiente, como porta-vasos, porta-revistas, etc., así como mueble-bar de carro. En este último caso las botellas se alojan en la cavidad o hendidura del fondo -5'- del cuerpo -1-; además, una vez levantada la tapa del cuerpo del mueble, que en el caso de ser medio para sentarse toma la función de asiento, gracias a su conformación, la tapa podrá emplearse como bandeja para servir.
- 15.- En conformidad a otra característica del mueble anteriormente descrito, las ruedas de soporte -8- pueden rápidamente separarse de su perno correspondiente -7- de unión de las mismas al soporte -6- del cuerpo -1-, y sobre los pernos -7-, que
- 20.-
- 25.-
- 30.-

972

168850

12⁵ MAY

- siempre resultan vinculados a la correspondiente barra -6-, se coloca una abrazadera en U -15- - ver figura 6 - que une entre sí, de manera articulada, dos o mas muebles adyacentes -ver figura 5- con el fin de obtener combinaciones preferenciales en función de las características de decoración que se quiere obtener. Esto se representa, por ejemplo, en las figuras 7ª y 8ª del diseño adjunto.
- 5.-
- 10.- La presente solicitud, que corresponde a la depositada en Italia con fecha 15 de Julio de 1970 bajo el número 5183 A/70, se acoge a los beneficios del artículo 51 del vigente Estatuto sobre Propiedad Industrial.
- 15.- NOTA
- Se declara como de propiedad y novedad para todo el territorio español, el contenido de las siguientes:
- REIVINDICACIONES
- 20.- 1ª.- Mueble para varios usos, facultativamente en materia plástica sintética, caracterizado por un cuerpo -1- abierto en la parte superior, en cuyos bordes superiores de cada una de las paredes verticales se ha practicado un reborde longitudinal -4- inclinado desde el interior hacia el exterior y por una tapa -9-, con la doble función de asiento y de bandeja según como se emplee el mueble, en cuyos lados se ha practicado una base perimetral -11- delimitada por una superficie inclinada -10- en relación con los bordes re
- 25.-
- 30.-



bordeados de dicho cuerpo para su recíproca coordinación para obtener el montaje de dicha tapa sobre dicho cuerpo.

- 5.- 2ª.- Mueble para varios usos, conforme a la reivindicación 1ª, en el que la superficie lateral de la tapa resultante por debajo de la base perimetral -11- de superficie inclinada, está preferentemente bombeada para penetrar de manera forzada sobre la superficie interior de las paredes verticales -3- del cuerpo.
- 10.- 3ª.- Mueble para varios usos conforme a las reivindicaciones 1ª y 2ª, en el que las superficies laterales exteriores del cuerpo y de la tapa están en línea y coplanarias entre sí para realizar una superficie plana y continua.
- 15.- 4ª.- Mueble para varios usos conforme a las reivindicaciones 1ª, 2ª y 3ª, en el que sobre el fondo del cuerpo -1- se encuentra una cavidad o rebajamiento -5'-.
- 20.- 5ª.- Mueble para varios usos conforme a las reivindicaciones anteriores, caracterizado por poder unirse en su parte inferior a por lo menos otro mueble igual mediante el empleo de por lo menos una abrazadera en U -15-, estando esta abrazadera a su vez caracterizada por presentar, en sus extremos, los taladros para alojamiento de los pernos -7- dispuestos en el mueble para el montaje de las ruedecillas de soporte del mismo, montándose dicha abrazadera sobre los pernos -7- previo desmontado, para la introducción de las correspondien
- 25.-
- 30.-

108850

108850

- 7 -



tes ruedecillas.

6ª.- Mueble para varios usos conforme a la reivindicación 5ª, caracterizado por tener la conexión a otros muebles iguales y una unión articulada.

5.-

7ª.- Mueble para varios usos conforme a la reivindicación 5ª, caracterizado por ser la unión a otros muebles una unión rígida.

8ª.- "MUEBLE PARA VARIOS USOS"

10.-

Todo ello, conforme se describe y reivindica en la presente memoria que consta de SIETE hojas, escritas a máquina por una sola de sus caras y dibujos que la ilustran.

Madrid, 12 MAI. 1971

E. GONZALEZ VACAS
A.A.

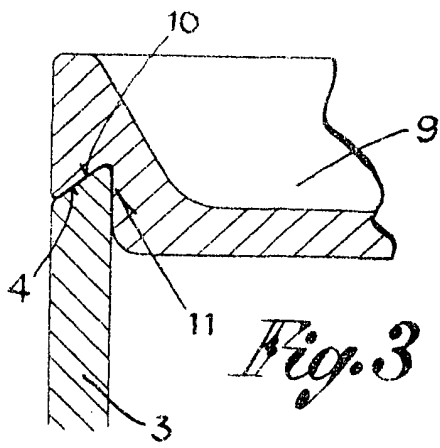


Fig. 3

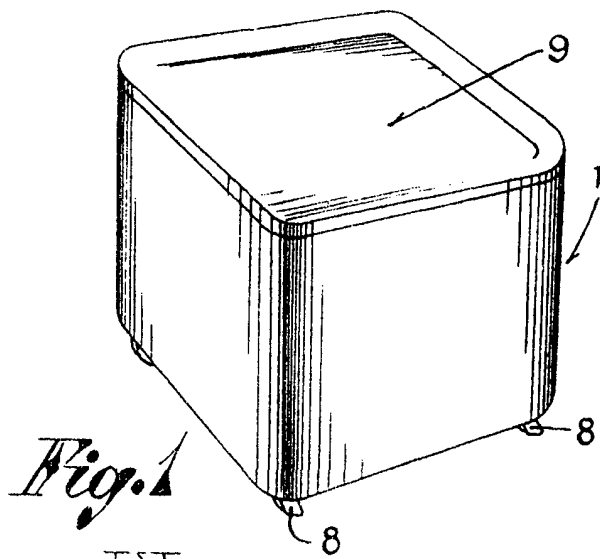


Fig. 1

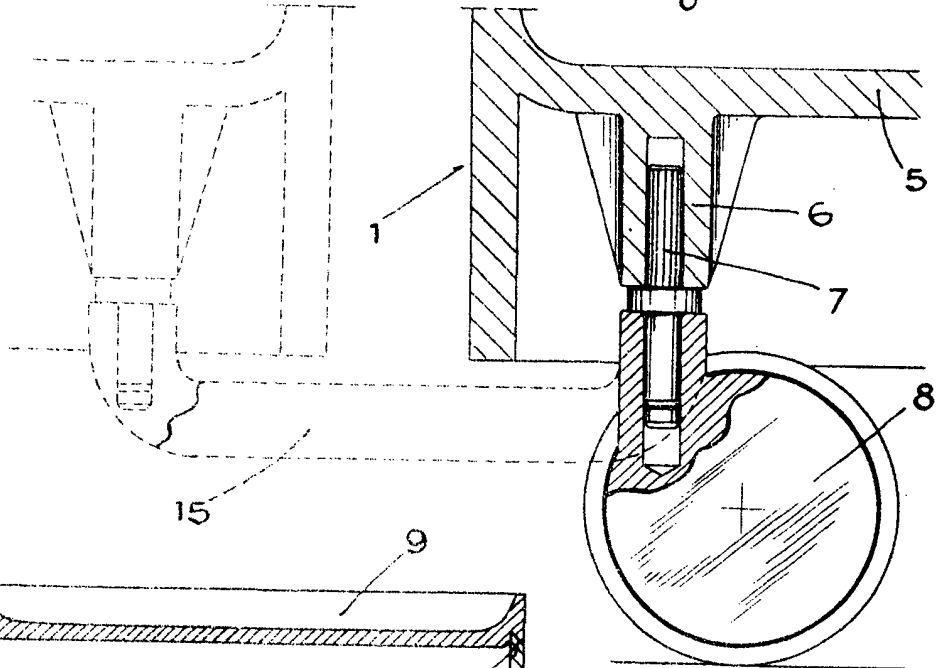


Fig. 4

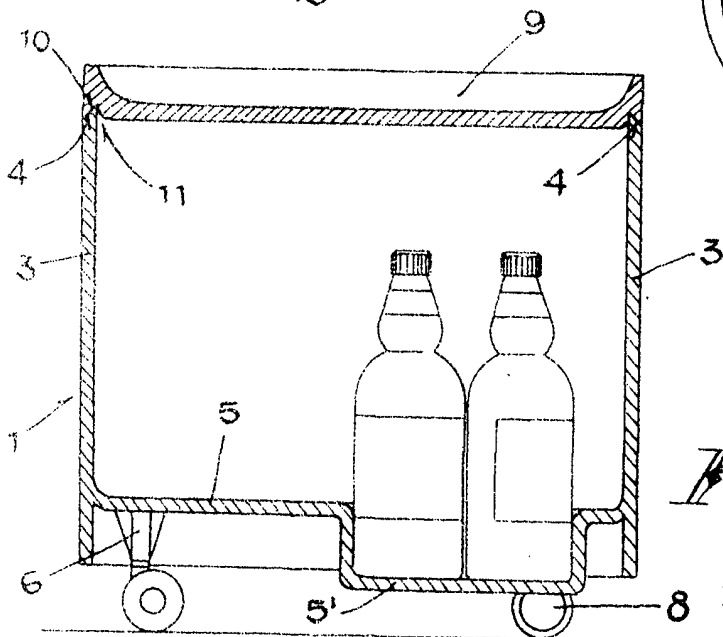


Fig. 2

Madrid a

Escala Variable

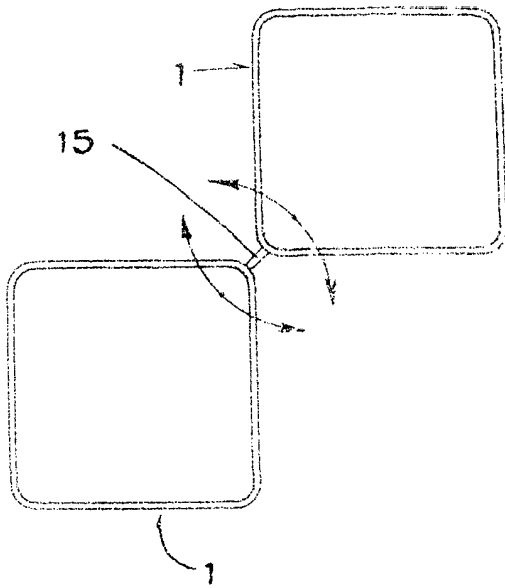


Fig. 7

Fig. 6

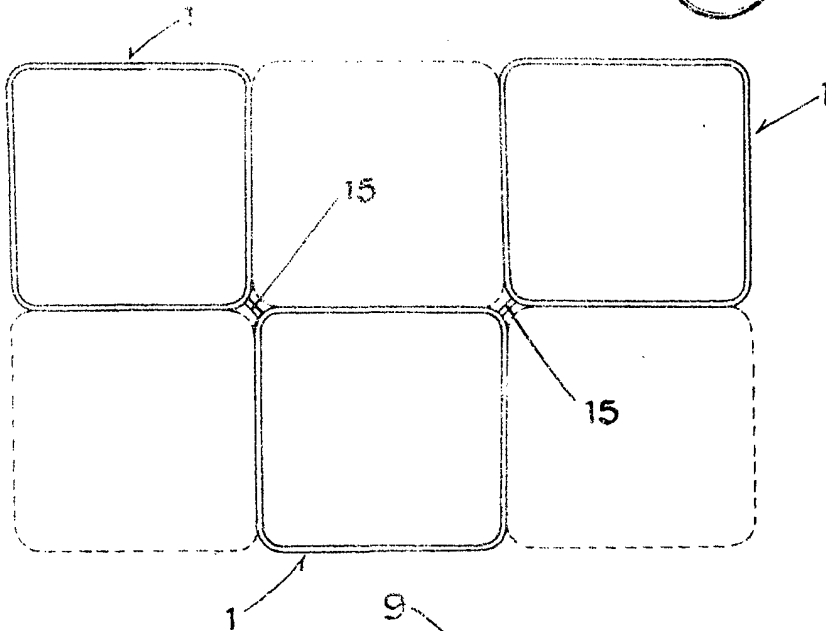
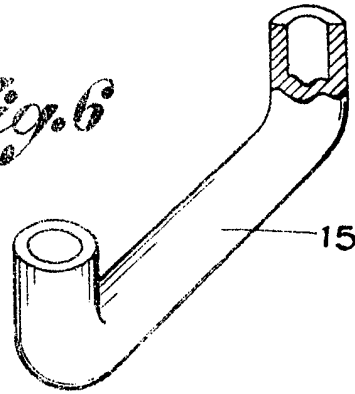


Fig. 8

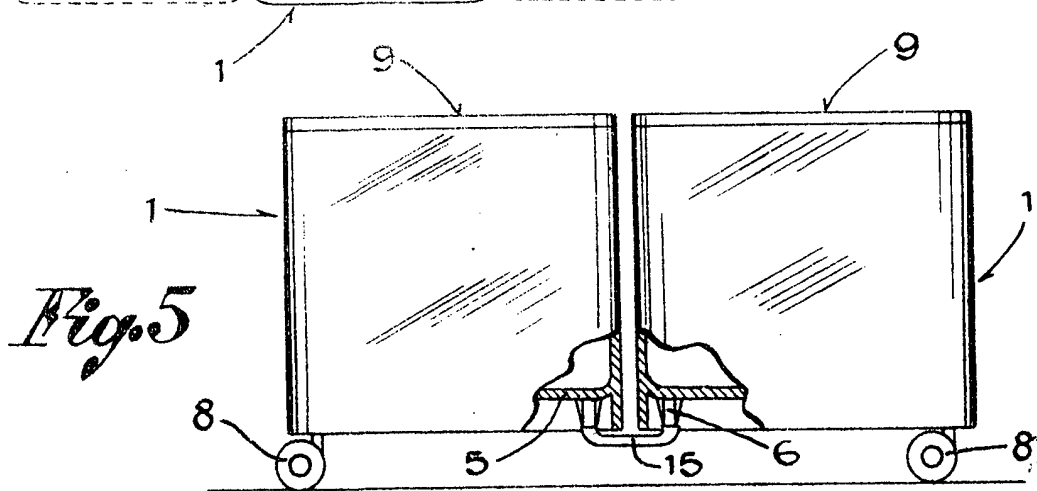


Fig. 5

Madrid a

Escala Variable