

2-2-972

168726



SECCION TECNICA

CLASIFICACION I. P. C.

CLASE F 16

SUBCLASE K

MEMORIA DESCRIPTIVA

correspondiente a la solicitud de concesión de un.....

MODELO DE UTILIDAD.

SOLICITANTE: INDUSTRIAS COPRECI, S.C.I., de
nacionalidad española.

RESIDENCIA: Bº San Martín, s/n.

ARECHAVALETA.- (Guipúzcoa).

ENUNCIADO: "GRIFO DE GAS".

Prioridad: Patente n.º del

2-0-972

-2-

168726



1

La presente memoria descriptiva tiene como fin la declaración del objeto sobre el que ha de recaer el privilegio de explotación industrial y comercial exclusivo en el territorio nacional de un Modelo de Utilidad, de acuerdo con la vigente Legislación, que como el enunciado indica se trata de "GRIFO DE GAS".

5

10

La presente invención concierne a un grifo de gas, del tipo que es utilizado en los aparatos de cocinado o calefacción a gas, tanto doméstico como comercial y más particularmente en una cocina de gas.

15

20

En la actualidad, se conocen dispositivos de control y distribución de fluidos para cocinas de gas que presentan como característica más importante, el giro de un macho cónico en un cuerpo igualmente cónico; dicho macho cónico dispone de los correspondientes orificios de distribución del consumo de máximo y de mínimo. Estas disposiciones amén de un acabado fino a fin de lograr la estanqueidad requerida, presentan averías muy frecuentes en su utilización, que pueden desembocar incluso en un agarrotamiento del macho cónico y la consiguiente inutilización de la unidad. Es previsto además, en aquellas disposiciones que sustituyen el latón, como material a emplear por aluminio, formas de construcción especiales que disminuyen notablemente el peligro de agarrotamiento del macho cónico.

25

La presente invención trata de un grifo de gas que permite eliminar los inconvenientes antes señalados de modo que no exigen un ajuste muy preciso y que además en caso de avería su reparación se realice de una manera sencilla y muy económica.

30

De acuerdo con la presente invención, se preve

2-0-972

-3-

168726



1 que el grifo de gas comporte en la conducción de gas que comu-
nica su entrada con la salida un ensanchamiento que se comuni-
ca con la salida indirectamente a través de un conducto en de-
rivación, de manera que la distribución del fluido se realiza
5 posicionando unos medios de obturación elásticos solidarios a
un eje de mando respecto a la cavidad ensanchada de la conduc-
ción con intermedio de unos medios de mando y unos medios de
enclavamiento de estos medios de mando en las respectivas posi-
ciones operativas.

10 Según una modalidad de la invención la regula-
ción de consumo al máximo se realiza alojando los medios de
obturación elástico en la cavidad ensanchada de la conducción,
mientras que el paso de mínimo consumo se tiene cuando la posi-
ción de los medios de obturación elásticos respecto a la cavi-
dad ensanchada de la conducción obligan a un paso a través del
15 conducto derivado.

Según una modalidad de realización de la inven-
ción los medios de mando comprenden una maneta de mando que
comporta dos orejas de apoyo de un pasador de solidarización
20 del eje de mando y que se desliza por los medios de enclavamien-
to en contra de un resorte apoyado entre el cuerpo principal
y un resalte central de dicha maneta de mando.

De acuerdo con otras características de reali-
zación de la invención los medios de enclavamiento de los me-
dios de mando comprende una pieza en chapa de forma de "U"
25 aproximada, que presenta a cada lado una ventana por las que
se deslizan los extremos del pasador de solidarización, compon-
tando las referidas ventanas unos escalones de enclavamiento
desfasados.

30 Así, para el consumo de máximo y mínimo se ac-

2-2-972

-4-

168726



1 túa la maneta de mando en contra del resorte, con una fuerza excéntrica respecto a la fuerza del resorte de manera que los extremos del pasador solidario al eje se alojen y enclaven en uno u otro escalón de las ventanas de posicionamiento.

5 Estas y otras características de la presente invención se observarán con más detalle en la descripción de las figuras que a título de ejemplo no limitativo se acompañan y que representan una forma preferida de realización.

10 Las figuras 1 y 2 son vistas correspondientes en alzado seccionado y planta del conjunto de grifo.

Las figuras 3 y 4 son vistas correspondientes en planta inversa y alzado seccionado según la línea indicada en la maneta de mando.

15 Las figuras 5 y 6 son vistas correspondientes en perfil y alzado seccionado de la pieza de posicionamiento.

Las figuras 7 y 8 son secciones del alzado del conjunto de grifo en las posiciones que corresponden a consumo máximo y consumo mínimo.

20 En ellas se anotan las siguientes particularidades:

- 1.-Cuerpo general.
- 2.-Entrada de gas.
- 3.-Salida.
- 4.-Conducción central.
- 25 5.-Cuello de acoplamiento.
- 6.-Paso transversal de la tubería (7).
- 7.-Tubería general de alimentación.
- 8.-Orejas de fijación.
- 9.-Orificios.
- 30 10.-Tornillos de sujeción.

200972

-5-

168726



1

11.-Brida.

12.-Eje de mando.

13.-Junta tórica de obturación.

14.-Arandelas.

5

15.-Ensanchamiento de la cavidad central.

16.-Tornillo de regulación.

17.-Maneta de mando.

18.-Orejas de apoyo.

19.-Pasador.

10

20.-Prominencia.

21.-Resorte.

22.-Pieza de posicionamiento.

23.-Base de la pieza (22).

24.-Alas de la pieza (22).

15

25.-Ventanas laterales de la pieza (22).

26.-Escalón de la ventana (25).

27.-Escalón de la ventana (25).

28.-Parte superior de la maneta.

29.-Parte inferior de la maneta.

20

30.-Prominencias laterales.

25

El grifo según la forma de realización y objeto de la invención se compone de un cuerpo general (1) que dispone de una entrada de gas (2) y una salida (3) comunicadas a través de la conducción central (4). La conducción de entrada (2) es prolongada a modo de tetón o cuello (5) que se aloja en un paso transversal (6) de la tubería general (7) por la que circula el fluido, que colabora con las orejas (8) del cuerpo (1) que van provistas de los orificios roscados (9) por las que se introducen los tornillos de sujeción (10) a dicha tubería (7) con intermedio de la brida (11).

30



1 En la conducción central (4) se aloja un eje de mando (12) que comporta unos medios de obturación elásticos, preferentemente una junta tórica (13). Esta junta tórica es solidaria del eje de mando (12) a través de las arandelas (14) desmontables fácilmente.

5 La conducción central (4) preve un ensanchamiento (15) que de acuerdo con la posición de la junta tórica (13) respecto a ella fija las posiciones de cerrado y de consumo tanto máximo como mínimo. Dicha cavidad ensanchada (15) de la conducción central (4) está comunicada con la salida (3) indirectamente a través de un conducto derivado (15) en el que se aloja un tornillo de regulación (16) de acuerdo con la naturaleza del gas empleado. Los medios de mando del eje de mando (12) comprenden una maneta (17) que comportan dos orejas (18) de apoyo de un pasador (19) que relaciona y solidariza la maneta (17) al eje de mando (12) atravesando dicho eje (12).
10 Centralmente la maneta (17) presenta una prominencia o resalte (20) de apoyo de un resorte de compresión (21) que está apoyado por su extremo opuesto en el cuerpo general (1).

15 La invención preve además unos medios de enclavamiento de los medios de mando anteriormente señalados a fin de que los medios de obturación ocupen las correspondientes posiciones operativas.

20 Dichos medios de enclavamiento comprenden una pieza de posicionamiento (22) que tiene forma aproximada de "U", la cual es atravesada por su base (23) por el citado eje de mando. Las dos alas (24) de la pieza (22) disponen de unas ventanas (25) de enclavamiento del pasador (19) que en las distintas operaciones de consumo se desliza por las ventanas (25) por medio de sus extremos.

25
30



1 Las ventanas (25) poseen dos escalones (26) y
(27) de enclavamiento los cuales se encuentran desfasados; de
acuerdo con la distinta situación de la maneta de mando (17)
es susceptible de alojarse en uno u otro escalón el pasador
5 (19) determinando las posiciones operativas de consumo de máx-
mo y mínimo, por medio de la posición de la junta tórica (13)
respecto a la cavidad ensanchada (15).

10 Por ejemplo se actúa sobre la parte superior
(28) de la maneta (17) en contra del resorte (21) las promi-
nencias laterales (30) se deslizarán en tal manera que se alo-
jan y enclavan en el escalón (26) que determinan el posiciona-
miento de la junta de obturación (13) en la cavidad (15), pu-
diendo pasar el gas desde la entrada (2) a la salida (3) de
una manera directa. Es la posición de máximo consumo que co-
rresponde a la figura 7.

15 Si seguidamente actuamos con una fuerza excén-
trica, por la parte inferior (29) de la maneta (17) el pasador
(19) se aloja y enclava en el escalón (27) que determina que
la junta tórica (13) ocupa una posición tal que impide el paso
20 directo y que obliga a un paso en derivación hacia la salida
a través del conducto (15). Es la posición de mínimo consumo
y que corresponde a la figura 8.

25 De acuerdo con todas estas características es
posible obtener un grifo de fácil maniobrabilidad, de una sen-
cilla adaptación a un aparato de gas y de una construcción y
montaje sencilla pudiendo ser reparadas fácil y económicamen-
te las averías del citado grifo mediante el correspondiente
cambio de la junta de obturación (13).

30 Descrita suficientemente la naturaleza del pre-
sente invento, así como su realización industrial, sólo cabe



añadir que en su conjunto y partes constitutivas es posible introducir cambios de forma, materia y disposición en cuanto tales alteraciones no supongan variación sustancial del mismo.

El solicitante al amparo de los Convenios Internacionales sobre Propiedad Industrial, se reserva el derecho de extender esta demanda a los países extranjeros, si fuera posible reivindicando la misma prioridad de la presente solicitud.

N O T A

El Modelo de Utilidad que se solicita como nuevo en España, por veinte años, de acuerdo con la vigente Legislación, deberá recaer sobre "GRIFO DE GAS", en todo de acuerdo con las siguientes

R E I V I N D I C A C I O N E S :

1ª.-Grifo de gas que esencialmente se caracteriza por el hecho de comprender un cuerpo general que comporta una conducción de gas comunicada con una entrada y una salida, entre las cuales la conducción presenta un ensanchamiento que indirectamente se comunica con la salida a través de un conducto en derivación; la distribución del fluido se realiza posicionando unos medios de obturación elásticos solidarios de un eje de mando respecto a la cavidad ensanchada de la conducción con intermedio de unos medios de mando y unos medios de enclavamiento de estos medios de mando en las respectivas posiciones operativas.

2ª.-Grifo de gas, en todo de acuerdo con la anterior reivindicación, caracterizado porque la salida de máximo consumo se realiza alojando los medios de obturación elásticos en la cavidad ensanchada de la conducción mientras que la salida de mínimo consumo se tiene cuando la posición de los



1

medios de obturación respecto a la cavidad ensanchada de la conducción obliga a un paso a través del conducto derivado.

5

3ª.-Grifo de gas, en todo de acuerdo con la primera reivindicación, caracterizado porque los medios de mando comprenden una maneta de mando que comporta dos orejas de apoyo de un pasador de solidarización del eje de mando que se desliza por los medios de enclavamiento en contra de un resorte apoyado entre el cuerpo principal y una prominencia central de dicha maneta de mando.

10

4ª.-Grifo de gas, en todo de acuerdo con la reivindicación primera, caracterizado porque los medios de enclavamiento de los medios de mando comprenden una chapa en forma aproximada de "U" que presenta a cada lado una ventana por las que se deslizan las prominencias laterales de la maneta, comportando las referidas ventanas unos escalones de enclavamiento desfasados.

15

20

5ª.-Grifo de gas, en todo de acuerdo con las anteriores reivindicaciones, caracterizado porque el consumo de máximo y mínimo, se consigue actuando en contra del resorte, con una fuerza de actuación excéntrica respecto a la fuerza del resorte de manera que las prominencias laterales de la maneta se alojan en uno u otro escalón de las ventanas de posicionamiento.

25

6ª.-"GRIFO DE GAS".
Según queda sustancialmente descrito en la presente memoria que consta de diez hojas mecanografiadas por una sola cara acompañada de sus correspondientes dibujos.

30

2-6-972

168726



Madrid, 8 MAY. 1971

El Agente Oficial.

MIGUEL FERNANDEZ IBAYSA PINERO
P. F.

1

5

10

15

20

25

30



Fig 1

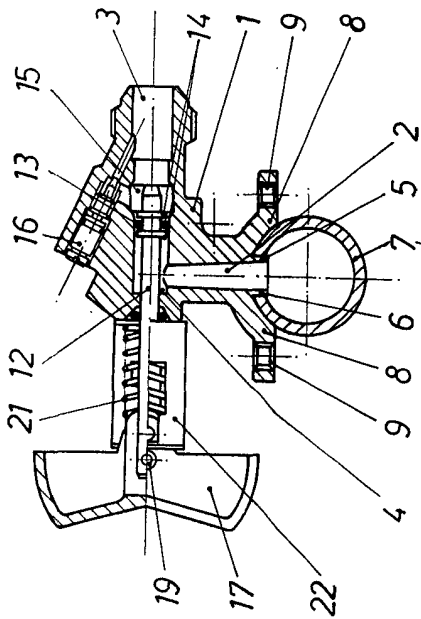


Fig 2

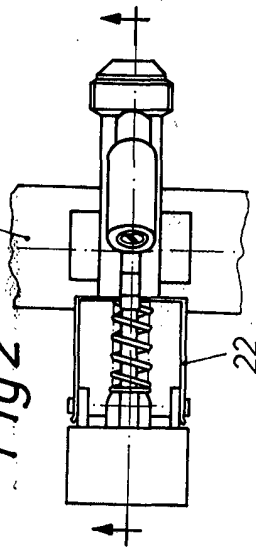


Fig 3

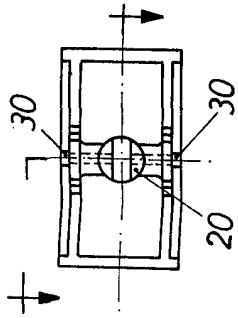


Fig 4

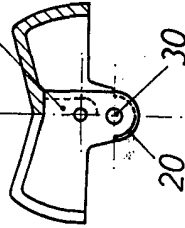


Fig 7

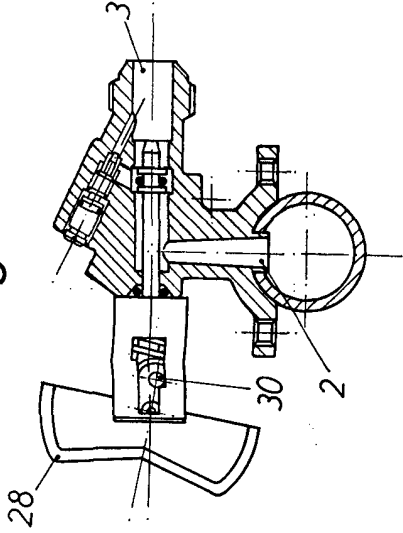


Fig 8

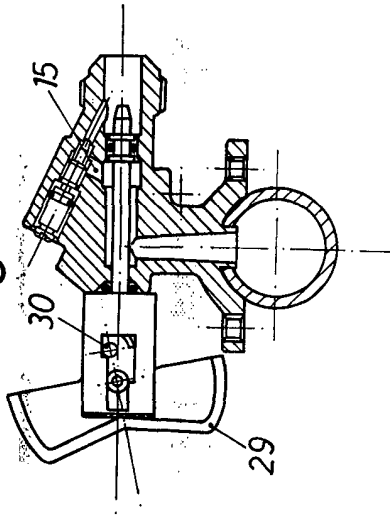


Fig 6

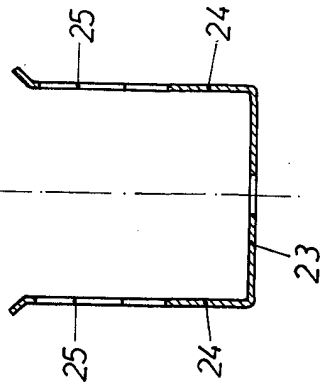
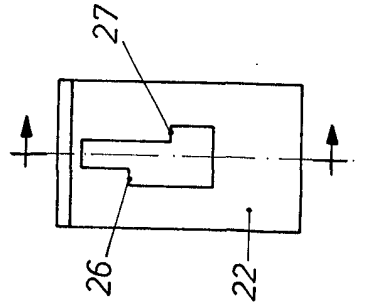


Fig 5



Escala variable
Madrid 8 MAY. 1979
El Agente Oficial