

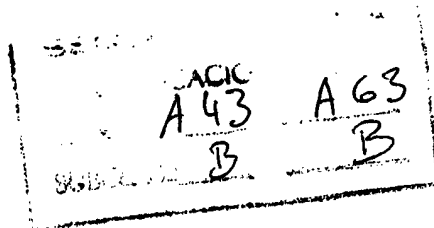
25-10-72

167756



167756

## memoria descriptiva



CLASE DE  
REGISTRO

Un Modelo de Utilidad, por veinte años en España.

NOMBRE Y  
NACIONA-  
LIDAD DEL  
SOLICITANTE

Scholl-Werke Gesellschaft mit beschränkter Haftung  
für Fabrikate nach Scholl's Fusspflege-System.

- sociedad alemana -

RESIDENCIA  
Y DOMICILIO

Frankfurt/Main (Alemania) Dir. postal: 6 Bergen-  
Enkheim, Frankfurter Strasse 26-28.

OBJETO

" Sandalia para gimnasia y masaje de los pies."

INVENTOR

Richard Kugler, alemán.

PRIORIDAD

Solicitud M.U. alemán Sch 44 781/71a Gbm del 27 de  
abril de 1968.



1 Ya son conocidas sandalias para la gimnasia de los  
pies y éstas consisten ordinariamente en una suela de marcha  
de una pieza, bajo la cual eventualmente está colocada una  
capa de caucho, preferentemente de madera, cuya superficie,  
5 aplicada al pie, durante el uso está adaptada a la forma del  
arco del pie y debajo del arco de los dedos está provista  
de una prominencia, que se extiende por toda la anchura de  
la suela, de curso ligeramente arqueado, de altura aproxima-  
damente uniforme, alrededor de la cual agarran los dedos  
10 durante el uso de las suelas para mantener en contacto con  
la planta del pie la sandalia suspendida en el empeine supe-  
rior del pie únicamente mediante una correa, para un accio-  
namiento activo con fortificación resultante de la muscula-  
tura de los dedos y del pie.

15 También se conocen ya anteriormente sandalias de  
gimnasia para los pies, en las que la mencionada prominen-  
cia para los dedos transcurre desde el canto exterior del  
piso sólo hasta el apoyo del segundo dedo del pie aproxima-  
damente a igual altura o de un modo ligeramente ascendente  
20 y después desciende de un modo relativamente empinado hacia  
el canto interior de la sandalia. Esta ejecución de la san-  
dalia tiene la ventaja de que durante su empleo en el caso  
del pulgar dirigido hacia dentro (hallus valgus) éste se em-  
puja, separándose del dedo vecino, y por ello se trabaja con-  
tra un agravamiento de esta enfermedad de los pies.

25 El presente modelo se propone mejorar sandalias  
para la gimnasia de los pies del tipo mencionado o semejan-  
tes, de modo que en su utilización se produzca no sólo una  
30

167756

15



- 2 -

1 ocupación activa de los dedos y una fortificación de la musculatura de los pies, sino también un masaje y una fortificación de toda la superficie del pie, y, como resultado de ello, de todo el pie por el fomento de la circulación de la

5 sangre.

A este objeto, la superficie de la sandalia está provista adicionalmente y de modo conveniente en toda su longitud, de estriados transversales o también salientes, que limitan prominencias planas que, según se indica en el

10 dibujo, pueden poseer las más distintas formas de ejecución. Al marchar sobre una sandalia con tal forma de ejecución, entonces no sólo se consiguen las ventajas antes mencionadas respecto a la fortificación de la musculatura de los

15 dedos y de los pies, sino que, por las mencionadas prominencias, también se batanea y se da masaje a la superficie de los pies y por ello se fomenta la circulación sanguínea de los pies y de las piernas.

Además, por las prominencias ligeramente onduladas de la superficie de la sandalia, también se consigue una

20 mejor adherencia de la sandalia en el pie, ya que por los mencionados perfilados se evita ampliamente que se resbale la sandalia respecto al pie.

En una forma de ejecución preferente, la sandalia arriba descrita se ha mejorado todavía porque la cara superior, provista de estrías transversales o elementos de fricción semejantes y eventualmente también las superficies laterales de la sandalia, se revisten de una tela de felpa o

25 tejido análogo de malla gruesa, por lo que el efecto de fric

30



1 arqueado, que por debajo del dedo meñique es relativamente  
 plana, que después hasta el dedo central o dedo segundo as-  
 ciende, y baja de nuevo hacia el pulgar y alrededor de la  
 cual agarran los dedos durante el uso de la sandalia para  
 5 mantener ésta en contacto con la planta del pie.

De acuerdo con el presente modelo la cara supe-  
 rior de la sandalia está provista de estriados de curso  
 transversal, de modo que por éstos se obtienen nervios pla-  
 nos, que transcurren sucesivamente en sentido transversal  
 10 sobre la sandalia. Este perfilado de la cara superior de  
 las sandalias, como se indica en el dibujo, puede realizarse  
 de las maneras más distintas.

Así, por ejemplo, aproximadamente en el centro del  
 dibujo (sector A) el perfilado está ejecutado de tal modo  
 15 que la cara superior de la sandalia ha sido provista de es-  
 triados 5<sup>a</sup>, que se extienden por toda la anchura de la san-  
 dalia, por los que entonces, situadas sucesivamente, se de-  
 limitan elevaciones planas de curso transversal o nervadu-  
 ras 6<sup>a</sup>.

En el sector B, el perfilado, por ejemplo, está  
 ejecutado de tal modo, que por los estriados 5<sup>b</sup> planos, que  
 se extienden por toda la anchura de la suela, se limitan  
 nervios 6<sup>b</sup> algo más anchos, que además han sido provistos  
 de escotaduras 6<sup>c</sup> y en los demás sectores de la suela los  
 25 mencionados perfilados están combinados entre sí, en lo que  
 los estriados de curso transversal, como por ejemplo los es-  
 triados 7, a ambos lados, en cada caso, están realizados só-  
 lo, aproximadamente hasta la línea central de la suela.

03:00:72

167756 15 FEB 1969



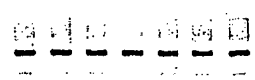
1  
5  
10  
15  
20  
25  
30

En todo caso, por los mencionados estriados, sobre la cara superior de la sandalia se consiguen elementos bataneadores, respectivamente de fricción, por los que, durante el uso de las sandalias, se da masaje a la superficie del pie.

En lugar de los nervios descritos de curso transversal, en la cara superior de la suela naturalmente pueden disponerse perfilados también ejecutados de otro modo, actuantes como elementos bataneadores o friccionadores.

En la forma de ejecución del presente invento, representada en la figura 4, los nervios 8, dispuestos sobre la cara superior de la sandalia sobre toda la longitud, y eventualmente también, su superficie lateral están revestidos total o parcialmente de una tela de felpa o tejido 9 semejante de malla gruesa, por lo que se mejora esencialmente la acción de masaje de la sandalia.

Eventualmente sobre la cara inferior o cara de marcha de la sandalia, para el ulterior muelleo de la sandalia, también puede sujetarse además un piso 10, ventajosamente un piso de goma. Además la sandalia puede estar fabricada, en lugar de madera, también de un material plástico o de cuero y semejante.



N O T A

=====

1073

167756

15 FEB 1969



- 6 -

1  
5  
10  
15  
20  
25  
30

El presente modelo de utilidad, comprende las siguientes reivindicaciones:

1.- Sandalia para gimnasia y masaje de los piés, con una superficie adaptada a la curvatura del pie, caracterizada porque su superficie está provista de elementos bataneadores o friccionadores, que actúan sobre la planta de los piés y le dan masaje.

2.- Sandalia, según la reivindicación 1, caracterizada porque la superficie de la sandalia está provista de estrías de curso transversal y que limitan nervios planos.

3.- Sandalias, según la reivindicación 2, caracterizada porque los nervios, limitados por las estrías de curso transversal, están provistos de escotaduras.

4.- Sandalias, según la reivindicación 2, caracterizada porque las estrías de curso transversal a ambos lados, en cada caso, solo transcurren sobre una determinada longitud hacia la línea central de la sandalia.

5.- Sandalia, según las reivindicaciones 1 a 4, caracterizada porque la cara superior de la sandalia, provista de los mencionados elementos bataneadores o friccionadores y preferentemente también sus superficies laterales, están revestidas con un tejido de felpa o un tejido semejante de malla gruesa.

6.- Sandalia, según las reivindicaciones 1 a 5, caracterizada porque sobre su cara inferior o de marcha está sujeto un piso, preferentemente un piso de goma.

7.- " Sandalia para gimnasia y masaje de los pies".

23-10-72

167756

15 FEB 1969



7 -

1

Según se describe y reivindica en la presente memoria descriptiva que consta de siete hojas foliadas y escritas a máquina por una sola de sus caras.

5

Y los planos que se acompañan a esta memoria.

Madrid, a 15 FEB 1969.

CARLOS ROEB

P. F.

Fdo. Alfonso Rodriguez

10

15

20

25

30

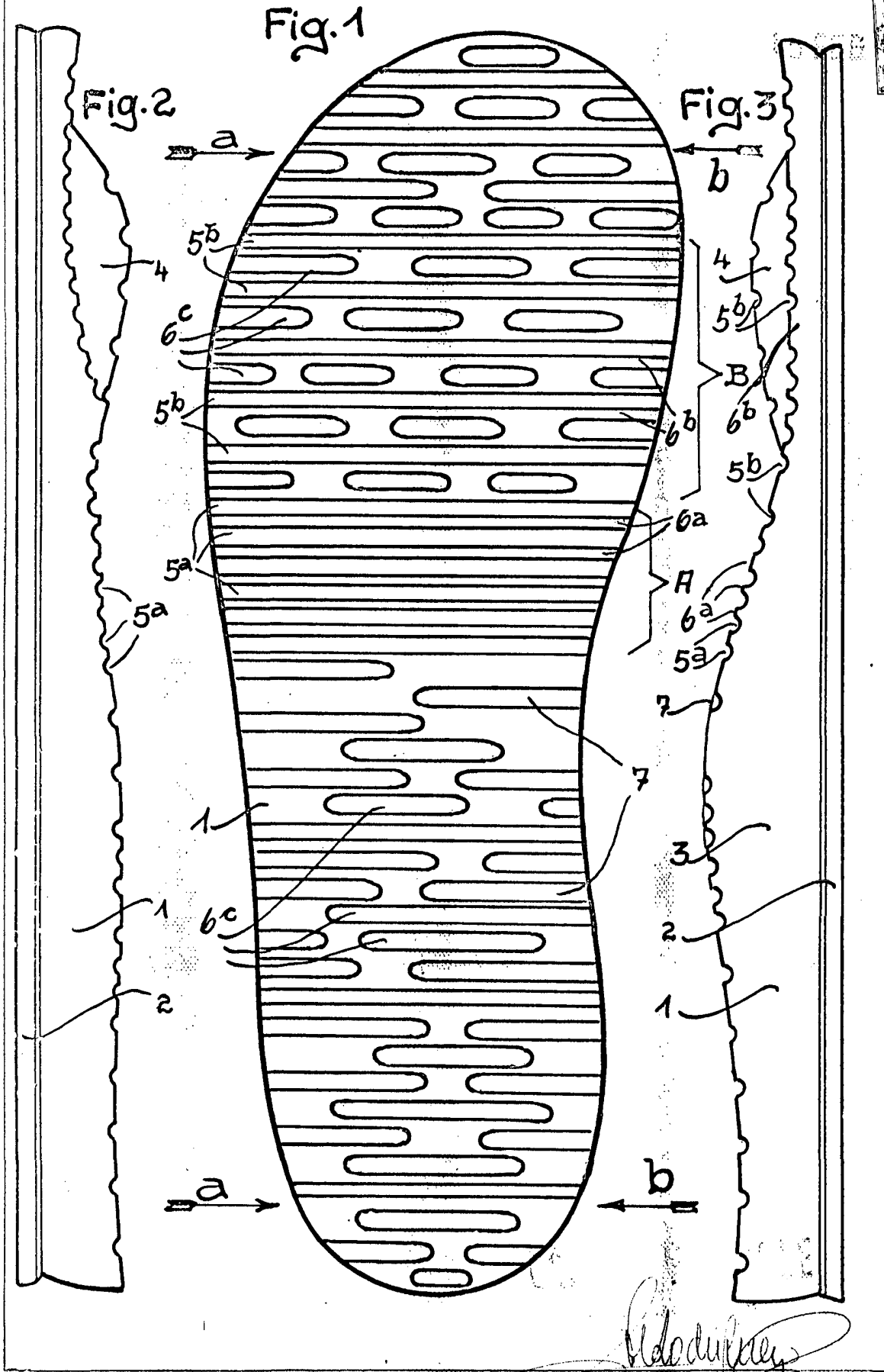
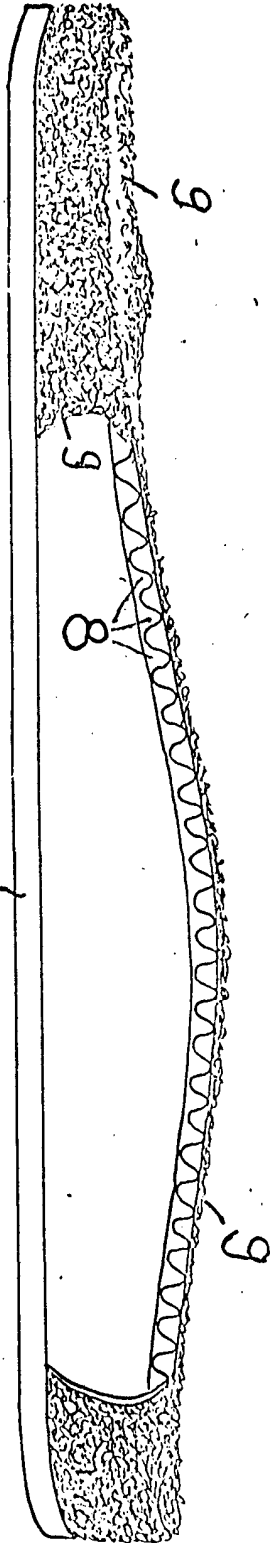




Fig. 4



1881  
Fotos Alfonso Rodriguez  
*Alfonso Rodriguez*