



971

167709

167709

SECCION TECNICA

CLASIFICACION I. P. C.

CLASE A 63SUBCLASE H

EXPEDIENTE: MODELO DE UTILIDAD

Titular: D. ALBERTO ALONSO REAL

Nacionalidad: Española

Domicilio: VALENCIA - San Vicente, 130

Objeto: "DISPOSITIVO DIRECCIONAL PARA VEHICULOS DE JUGUETE"

Prioridad:

MEMORIA DESCRIPTIVA

5 En la presente Memoria Descriptiva se exponen las principales características de un dispositivo direccional para vehículos de juguete, por cuya ingeniosa solución se solicita, a favor del titular del expediente, el privilegio de exclusividad concedido por la vigente Ley de la Propiedad Industrial, para su fabricación y venta en España.

10 El dispositivo objeto del expediente es de aplicación en cualquier modelo de vehículo de juguete y consiste en la aplicación de un volante, cuyo accionamiento en un sentido u otro determina el giro de las

167709



- 2 -

15

ruedas delanteras a derecha o a izquierda. El dispositivo se basa en la articulación de una serie de bielas, que relacionan entre sí a ambas ruedas, actuando el volante sobre una de ellas, mediante el extremo incurvado hacia abajo previsto en su barra direccional.

20

Para ayudarnos a lo largo de nuestra descripción, el expediente se acompaña con el plano adjunto, en el que se contienen diversas vistas ilustrativas de la naturaleza del dispositivo. Dichas representaciones están realizadas a título informativo, por lo que deben ser consideradas en su más amplio sentido y no como límite del alcance del Modelo de Utilidad.

25

30

La figura 1ª del plano nos muestra una vista en planta del bastidor del vehículo, sobre cuya parte delantera se ha montado el dispositivo direccional articulado a las ruedas delanteras. En la figura 2ª se reproduce, según una vista lateral en alzado, un vehículo en el que se ha seccionado su mitad anterior con objeto de mostrar claramente la forma en que la barra del volante se relaciona con el dispositivo. Y en la figura 3ª se representa un detalle, según una sección transversal de la barra de dirección, mediante el cual se aprecia el montaje de dicha barra entre el bastidor y la carrocería.

35

40

Concretando nuestra descripción al contenido de las precitadas figuras, hemos señalado con -1- el bastidor del vehículo y con -2- la carrocería del mismo, aplicada y unida con aquel por los medios usuales. El volante del vehículo se señala con -3- y su barra con

167709



- 3 -

45 -4-, permaneciendo, esta última, apoyada en el tabique
-5- del bastidor, sobre el que viene a coincidir la guía
-6- de la carrocería, provista de una acanaladura en
media caña para facilitar el paso holgado de la barra
del volante. Después de este punto la barra -4- dismi-
nuye de diámetro en un tramo seguido del regruesamiento
-7- de forma que en este tramo se apoye una segunda guía
-8- procedente de la carrocería, impidiendo la eventual
50 salida del volante. A continuación del regruesamiento,
la barra -4- con su diámetro reducido, se define en un
extremo incurvado hacia abajo -9-.

55 Cada una de las ruedas delanteras -10- del
vehículo se encuentra montada en un prisma -11- articu-
lado por un eje vertical al bastidor -1-, mientras que
sus partes delanteras se articulan a una pletina trans-
versal -12-, provista de una prolongación central y per-
pendicular -13-, que permanece ubicada entre dos pivotes
-14- del bastidor, impidiendo un mal funcionamiento
del conjunto. El prisma -11- recayente al lateral del
60 volante -3-, dispone de una prolongación orificiada -15-
en la que viene a introducirse el extremo incurvado -9-
de la barra -4-.

65 Efectuado el montaje del conjunto en la forma
descrita, basta girar ligeramente el volante -3-, para
que este giro se transmita al extremo -9- de la barra
-4-, de donde pasa al prisma -11- de su lado, haciendo
girar a su rueda y transmitiéndose, al mismo tiempo, a
través de la pletina transversal -12-, a la rueda del
otro lado.

- 4167709



971

70

Suficientemente descrita la naturaleza de nuestro dispositivo direccional, sólo nos resta manifestar que serán variables las circunstancias de materiales, tamaños y formas de sus diferentes partes, siempre y cuando no se vea alterada su esencialidad, contenida en la siguiente

75

N O T A
= = = =

Los puntos que se reivindican en el presente Modelo de Utilidad, son:

80

1º.- Dispositivo direccional para vehículos de juguete, caracterizado por disponer de una pletina montada en la parte delantera del bastidor y provista de una prolongación perpendicular situada entre sendos pivotes del bastidor, para asegurar su montaje, en cuya pletina se articulan sendos prismas laterales, relacionados con el bastidor por ejes verticales y portadores de las ruedas delanteras, de cuyos prismas, el situado en el lateral del volante, dispone de una prolongación orificiada en la que se introduce el extremo incurvado de la barra de dirección del volante, accionando el cual giran las ruedas, cuya barra tiene una zona de menor diámetro limitada por un regresamiento y abarcada por una guía procedente de la carrocería que impide la eventual salida del volante, mientras que la zona de mayor diámetro de la barra se apoya en un tabique del bastidor, sobre el que viene a coincidir una guía en media caña, procedente de la carrocería. Y

85

90

95

2º.- "DISPOSITIVO DIRECCIONAL PARA VEHICULOS



- 5 467709

100

DE JUGUETETM, de conformidad en un todo en lo esencial y fines industriales a lo descrito en la precedente Memoria Descriptiva y gráficamente representada en las figuras del plano adjunto para su mejor comprensión.

Esta Memoria consta de CINCO hojas, escritas o mecanografiadas por una sola cara y a doble espacio en 102 líneas.

Valencia, a 5 de Abril de 1971

Por autorización del interesado.

H. L. Valle

709



FIG. 1

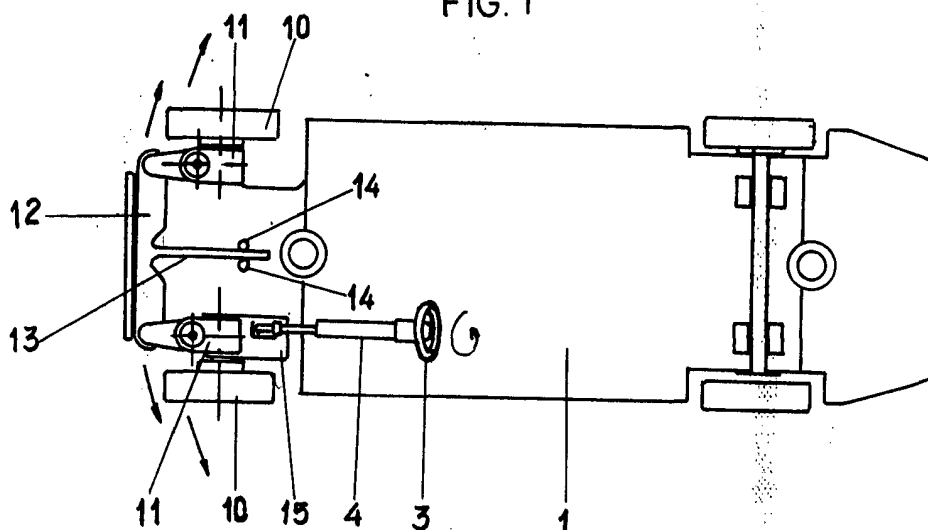


FIG. 2

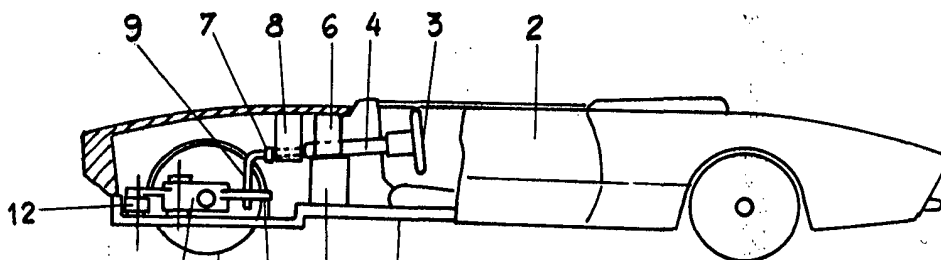
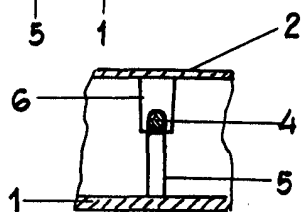


FIG. 3



escala variable
valencia, marzo 1971
p. a.

Alberto Alonso