

167025



PATENTE DE INVENCION

a favor de

FRANCISCO HERNANDEZ EST

por

167025

"PERFECCIONAMIENTOS EN LAS MAQUINAS DE
IMPRIMIR POR HUECOGRABADO SOBRE PLANCHA"

La presente memoria se refiere a una Patente de Invención, destinada a garantizar la propiedad y explotación exclusiva de unos perfeccionamientos aplicados a las máquinas de imprimir por huecograbado sobre plancha.-

5.- Como es sabido, el sistema de impresión por huecograbado sobre la plancha es mucho más eficaz que el de relieve o tipográfico, debido a que en el primer sistema los huecos que presenta la plancha se llenan de tinta y hacen el oficio de suministradores de tinta durante la impresión, consiguiéndose de esta manera una
10.- impresión más perfecta.-

Los presentes perfeccionamientos que se tratan de patentar tienden a mejorar el rendimiento y la eficacia de las máquinas impresoras por el procedimiento en cuestión.-

Para mejor comprensión de la descripción, los perfeccionamientos de referencia aparecen representados en el diseño adjunto.
15.-

Dichos perfeccionamientos consisten en: Un regulador -1, que adopta la forma de escuadra y está colocado en el extremo del tablero en el que se colocan los papeles a imprimir, que regula
20.- la entrada del papel a la máquina, abriendo y cerrando el paso -2 del papel por el movimiento que le comunica una leva.-

Cuando el referido regulador permite la entrada de un papel, este es conducido sobre el cilindro de impresión -4 por un brazo

- 2 167025

167025

28 JU



-3 dotado de un movimiento pendular periódico sincronizado con
25.- el del regulador, deslizándose sobre dicho cilindro hasta que la
uña -5 limita el deslizamiento y se adopta a la forma del cilindro,
fijándose sobre este, mediante una pinza -6 que lo sujeta por el otro extremo.-

El cilindro impresor -7, de mayor diametro que el anterior,
30.- tiene, únicamente, la sección completa en sus extremos, y en la
parte media del cilindro cuya periferia -8 coincide con la de la
sección en cuestión, es donde se coloca la plancha huecograbada
que se fija por medio de sendos sujetadores -9 colocados, diametralmente opuestos, a la altura de la plancha y en los lugares
35.- planos de la parte media del cilindro.-

El suministro de tinta al cilindro impresor se efectua por medio de un tintero compuesto de una bandeja -10 que contiene tinta hasta un cierto nivel, un cilindro -11 que la recoge de la mencionada bandeja para trasladarla a otro cilindro intermedio
40.- -12 de menor diámetro y dotado de un movimiento oscilante que la distribuye, uniformemente, sobre la plancha impresora.-

Dicho tintero lleva, además, una cuchilla de acero -13 que está en continuo frotamiento con el cilindro impresor para regular el espesor de la tinta que se coloca sobre la plancha impresora.-
45.- sora.-

Una vez que el papel a imprimir ha recibido dos impresiones consecutivas, la uña y la pinza sujetadora del cilindro de impresión -4, dejan en libertad al papel, el cual, por su propio peso y guiado por el cilindro -14 dotado de un movimiento de rotación
50.- contrario al del cilindro de impresión, va a parar sobre un carro transportador -15, formado por cadenas y pinzas sujetadoras, en movimiento continuo que lo conduce a una plataforma-ascensor -16, donde son recogidos los papeles impresos.- Durante el recorrido que hace el papel desde el cilindro de impresión hasta la plata-

167025

167025



55.- forma, recibe una corriente de aire, procedente de una batería de tuberías -17, para que se efectue el secado de la impresión.- Dicho aire es proporcionado por una bomba apropiada de tipo corriente.-

NOTA

60.- Se reivindica como objeto de esta Patente de Invención:

1º.-Perfeccionamientos en las máquinas de imprimir por huecograbado sobre plancha, consistente esencialmente en un regulador que regula la entrada de papel a la máquina, abriendo y cerrando el paso de papel a dos cilindros: uno porta-plancha de impresión ó impresor y otro de impresión cubierto de caucho con pinzas sujetadoras de papel dispuestas de tal manera que, cuando el papel ha recibido dos impresiones consecutivas, dejan en libertad al papel, el cual, por su propio peso y guiado por un cilindro dotado de un movimiento de rotación en sentido contrario al del cilindro impresor, es conducido a una plataforma-ascensor donde se recogen los papeles impresos.-

2º.- Perfeccionamientos en las máquinas de imprimir por huecograbado sobre plancha como los mencionados en la reivindicación anterior, en la que la tinta es suministrada por un tintero con cilindros, cubiertos de caucho, transmisores de la tinta a la plancha impresora y dotados de un movimiento oscilante.- Este tintero va provisto de una cuchilla de acero que está en continuo frotamiento con la plancha de impresión para regular la tinta sobre la misma.-

3º.- Perfeccionamientos en las máquinas de imprimir por huecograbado sobre plancha como los reivindicados en las reivindicaciones anteriores, en las que el papel impreso es transportado a un ascensor automático receptor del papel, por medio de

167025

167025



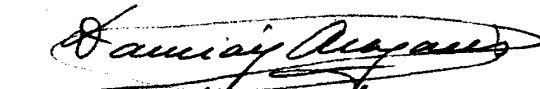
un carro transportador a base de cadenas y pinzas sujetadoras.-

85.- Durante el trayecto las hojas impresas son secadas por medio de una corriente de aire frio procedente de un acoplamiento de tuberías graduables.-

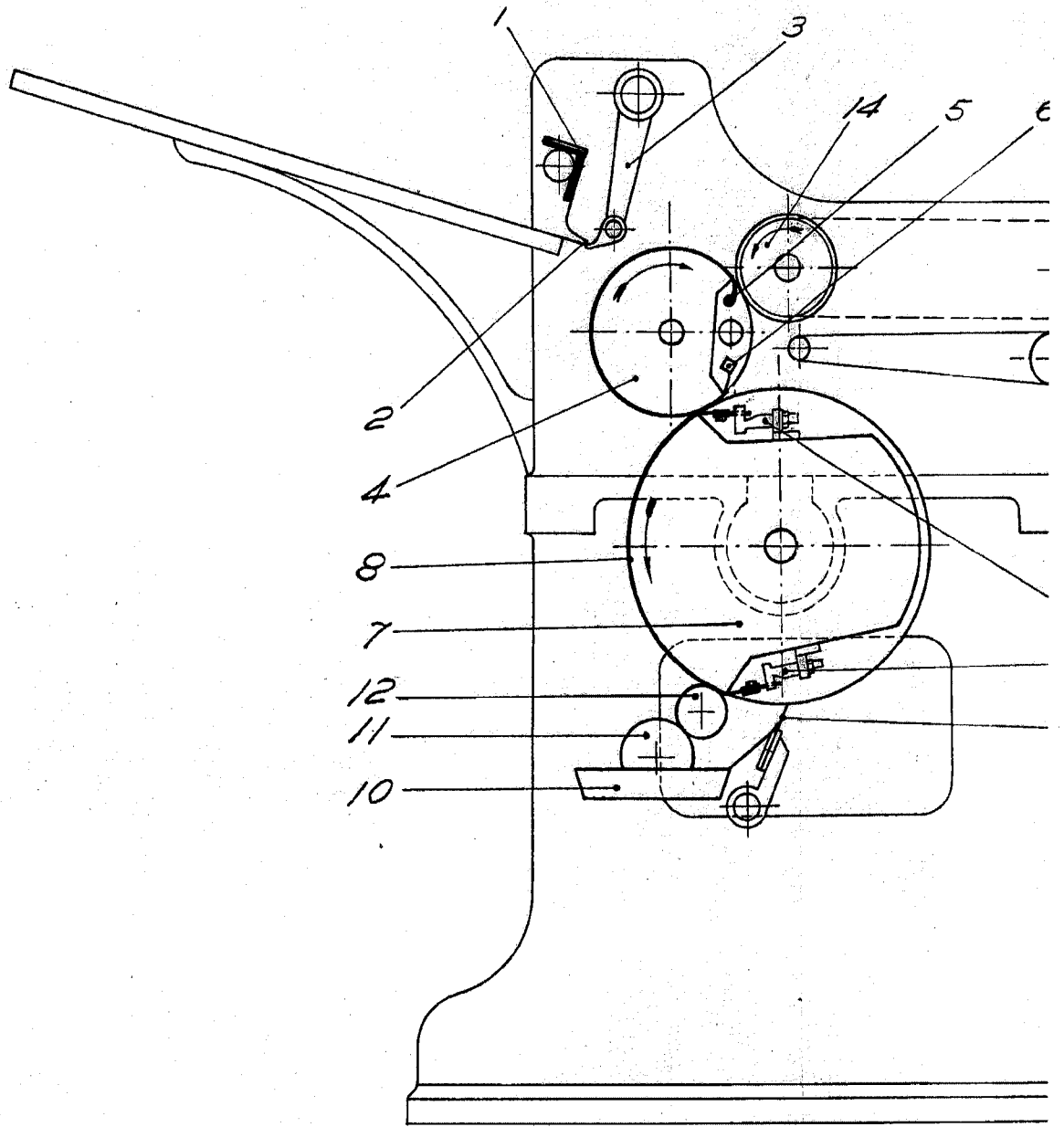
4º.- Perfeccionamientos en las máquinas de imprimir por huecograbado sobre plancha.-

Madrid 28 de Julio de 1944

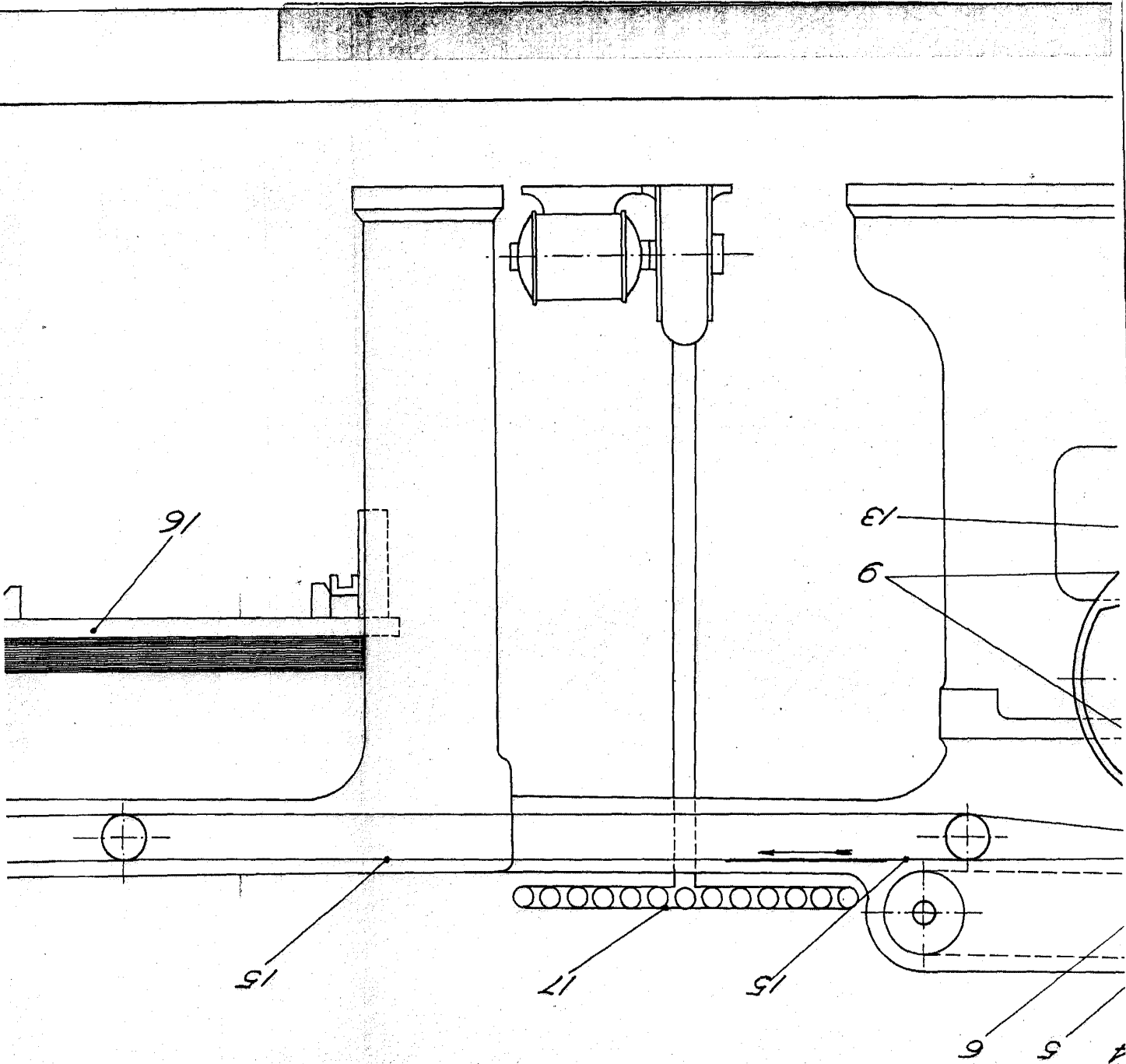
p.a.


Damián Aragón.

167025



213



167
187

INVENTOR Y SOLICITANTE:

507 025

507 025

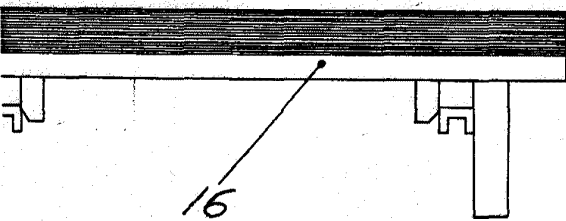
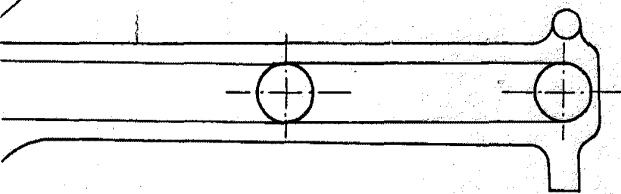
INVENTOR Y SOLICITANTE: D. FRANCISO HERNÁNDEZ JUST

167025

167025



15



16

Madrid, 28 de Julio de 1944

P.A.

Francisco Hernández Just

313.