



166063

166063

166063

SECCION TECNICA
CLASIFICACION I. P. C.
CLASE <u>B65</u>
SUBCLASE <u>D</u>

MODELO DE UTILIDAD

por 20 años

por "CIERRE PARA FRASCOS", a favor de CARTONAJES ONDA, S.A., de nacionalidad española, domiciliada en BARCELONA - Rosellón, 166, entº.

=====

MEMORIA DESCRIPTIVA

El presente Modelo de utilidad se refiere a un dispositivo de cierre para frascos, del tipo fabricado preferentemente de material plástico y utilizado para contener productos diversos. El nuevo cierre se caracteriza por obtener su estanqueidad con medios sencillos y prácticos, ya que la apertura y clausura del dispositivo se efectúan con gran comodidad para su usuario.

5. El cierre que se describirá consiste en una pieza asociada inmediatamente a la embocadura del gollete de una botella, poseyendo a su vez una embocadura superior que inicialmente podrá comportar una pieza separable al iniciar el consumo del producto, y en un tapón superpuesto, exactamente encajado con la pieza anterior, la cual se mantendrá fija en la boca del gollete.

10. Para facilitar la explicación, se acompaña a la presente memoria una hoja de dibujos, en los que se ha representa-



de, a título de ejemplo ilustrativo y no limitativo, un caso de realización de un cierre para frascos, según los principios de las reivindicaciones.

En los dibujos:

5. La figura 1 constituye una vista de la parte interna del tapón, apreciándose los elementos laterales que cooperan en la iniciación del movimiento de separación del mismo.

La figura 2 constituye una sección meridiana del conjunto de gollete de la botella, pieza intermedia asociada inmoviblemente y tapón de cierre propiamente dicho, acompañándose dos secciones por planos indicados A-A y B-B en el propio dibujo.

Los elementos designados con números en las figuras corresponden a las partes siguientes:

15. -1-, gollete de la botella, que en su parte exterior forma el saliente anular -2-, la zona entrante y oblicua -3- y el reborde superior -4-; -5-, pieza tubular asociada a la boca del gollete, formando una corona -6- con un reborde superior -7-, paralelo a la parte -5- y coaxial con el frasco, prolongándose inferiormente en la zona -8-, la cual posee exteriormente una pluralidad de nervios longitudinales y regularmente separados, mientras que interiormente forma la parte -9-, conjugada con el entrante determinado por la zona -3- y siendo -10- la terminación inferior, acodada en su sección, que determina la corona oblicua -11- y el entrante anular -12-.

El tapón consiste en el cuerpo -13-, en forma cilíndrica o acampanada, con una pluralidad de estrías longitudinales -14- en su superficie lateral, facilitando su manejo, mientras que junto a su borde forma la zona oblicua -15-, destinada a alojarse temporalmente, durante la acción cerradora, en el interior del entrante definido por las partes -10-, -11- y -12-



-2

de la pieza intermedia del dispositivo; -16-, entrante tubular y coaxial, destinado a introducirse en la embocadura de la parte -5- de la pieza intermedia; -17-, membrana o zona de reducido espesor, que constituye un precinto de garantía, previamente a la abertura funcional del frasco, estando provisto ventajosamente de un apéndice -18- cuya tracción determinará la rotura de la zona periférica -19- y la separación de la membrana obturadora; -20-, salientes en forma de tetones alargados de orientación longitudinal, situados en el interior del tapón y regularmente separados angularmente entre sí y distanciados de la superficie interna de dicho tapón por las partes -21-, siendo -22- unos nervios asimismo longitudinales y de pequeña sección, situados en el interior de aquella superficie curvilínea.

El cierre descrito se presta para ser utilizado en frascos hechos de material plástico, rígido o semirrígido, y en todo caso el tapón -13- será de un material flexible o semirrígido, así como también la pieza intermedia -5-8-, de manera que la elasticidad propia del material facilite la introducción del reborde -15- en el interior del espacio definido por las partes -10-, -11- y -12-.

Todo cuanto no afecte, altere, cambie o modifique la esencia del cierre descrito, será variable a los efectos del actual Modelo.

N O T A.

Se reivindica como objeto de este registro por Modelo de utilidad:

1.- Cierre para frascos, caracterizado esencialmente por la disposición, en la embocadura del gollete, de una pieza intermedia y amovible respecto a aquél, constituida por una zona tubular superior e interna, prolongada en una corona que se apoya inmediatamente en los bordes de la embocadura del frasco,



continuando lateralmente en disposición cilíndrica para la cubrición de aquél borde y su prolongación inferior, en conjugación con un saliente anular derivado de la superficie lateral del gollete, en la cual se apoya la parte inferior de la pieza, la cual define una forma de sección a modo de J, en cuyo interior se aloja temporalmente, durante la acción de cierre, el reborde, de mayor espesor, del tapón, el cual tiene configuración de campana, con su superficie interna prácticamente en contacto, merced a la disposición de nervios orientados longitudinalmente, con la zona cilíndrica y lateral de la pieza intermedia, la cual recibe en su embocadura un saliente tubular derivado de la cara interna de la base del tapón.

2.- Cierre para frascos, según la reivindicación anterior, caracterizado por la provisión, en la parte interior del tapón y junto a su superficie interna, de una pluralidad de tetones longitudinales, regularmente separados, terminados en dos superficies oblicuas y distanciados de la superficie del tapón mediante zonas separadoras, conjugándose tales tetones de unos salientes de forma prismática y sección triangular, preferentemente triangular no isósceles, derivados de la corona de la pieza intermedia que se apoya en el borde del gollete y rematados por sendos pares de zonas inclinadas, correspondiéndose, a efecto de la separación del tapón, las citadas superficies oblicuas para la producción de un esfuerzo en dirección axial, determinante del efecto separador del elemento obturador.

Sean cuales fueren las circunstancias que concurren en la esencialidad del Modelo de utilidad, definido en las anteriores reivindicaciones, cuyo objeto es:

3.- "CIERRE PARA FRASCOS".

Consta la presente memoria de cinco hojas foliadas,

- 5 -

166063



mecanografiadas por una sola cara y de los dibujos adjuntos.

Barcelona, - 2 FEB. 1971

P.A. de CARTONAJES ONDA, S.A.,

LUIS DURÁN CUEVAS

P. P.

Fdo. Luis Durán Benejam

FE/mo.

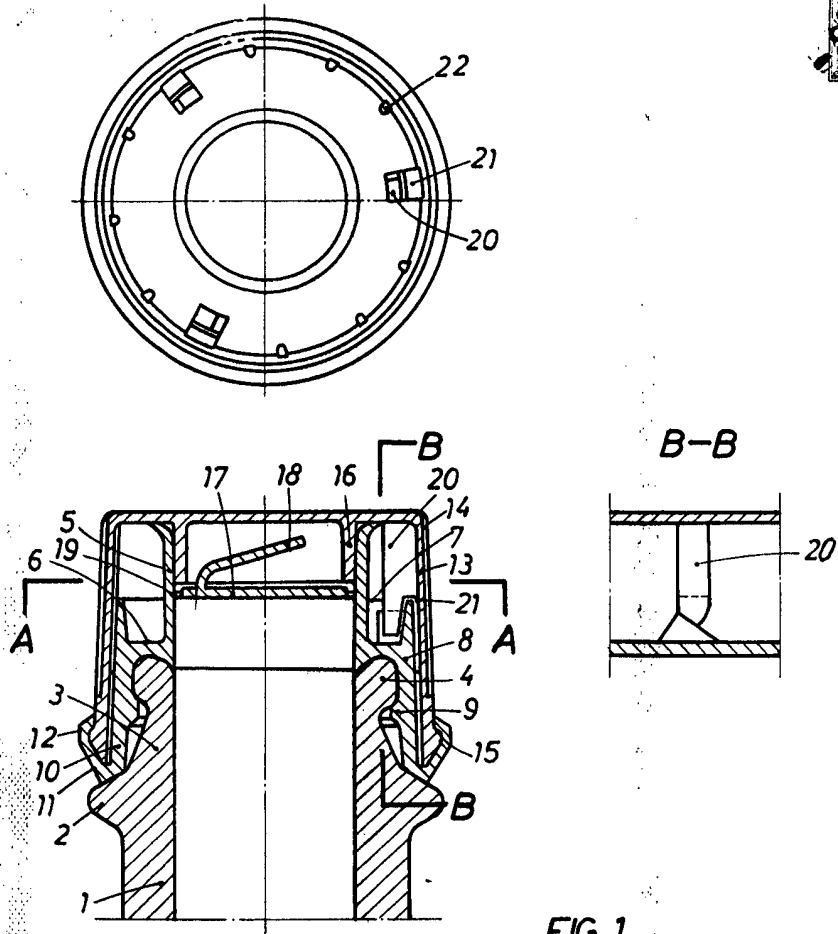


FIG. 1

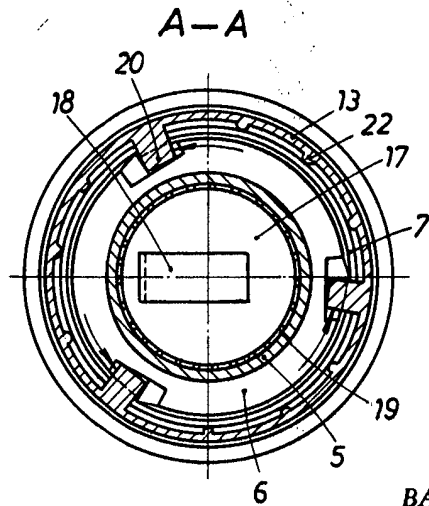


FIG. 2

BARCELONA, - 2 FEB. 1971

P.A.

LUIS DURÁN CUEVAS

P. P.

Fdo.: Luis Durán Benejam

ESCALA VARIABLE