

165915



165915

MEMORIA DESCRIPTIVA  
DE  
PATENTE DE INVENCION  
EN  
ESPAÑA

por veinte años,

a favor de RODRIGUEZ HERMANOS, S.A.

con domicilio en MADRID Carrera de San Jeronimo 28

de nacionalidad española

por MAQUINA PARA LA LIMPIEZA POR SACUDIDO MECANICO  
DE ALFOMBRAS.

de la que es inventor. D. Pedro Argüelles, Gerente apoderado  
de la Sociedad.



5 Hasta ahora solo se ah empleado operaciones manuales para la limpieza de alfombras, verificando el sacudido de las piezas a mano, con el consiguiente y anti-higienico desprendimiento de polvo que sin poderse evitar, ademas de ser perjudicial para los operarios que ejecutan la operacion y para cuantos estén a su inmediacion, que por lo menos una parte considerable del polvo quitado de la alfombra en el sacudido, vuelva a depositarse sobre ella, haciendo la limpieza casi infructuosa y por lo tanto inutil.

10 Tambien se han empleado aspiradores de polvo, que son caros, y ademas, por las pequeñas dimensiones de su cámara de recepcion, tambien son ineficaces y obligan a frecuentes interrupciones de la operacion para vaciar esa cámara y limpiar todo el aspirador.

15 La patente que se solicita se refiere a una máquina que ejecuta el sacudido mecánicamente y que evita esos inconvenientes, conservando como medio mas eficaz de limpieza el sacudido mecánico de la pieza que se limpia y haciendo dentro de una cámara de la que solo puede salir el  
20 polvo al local en que esté colocada la instalacion, en muy pequeña cantidad, siendo su mayor parte extraida de esa cámara por un aspirador, que le impulsa a otra cámara, de la que por una chimenea sale a la atmósfera en lugar lo bastante alejado, para que no produzca las molestias que en  
25 los otros casos se han señalado.

30 Con este objeto, la máquina a que se refiere esta patente, consiste en una cámara cerrada, en la que entra la alfombra por una ranura adecuada, para ir pasando toda su superficie sobre una mesa flexible, pero de suficiente resistencia para aguantar el trabajo de enérgico sacudido



165915

que se efectúa sobre ella.

Este sacudido se verifica por medio de una serie de correas, con un extremo libre y con el otro adherido a un eje, que está previsto en la cámara atravesandola de costado a costado, en direccion paralela al plano de la mesa y que dotado de un rápido movimiento de rotacion, obliga a la serie de correas que ocupan toda su longitud a golpear repetidamente sobre la alfombra en toda una linea de su superficie y sucesivamente en todas las lineas paralelas a esa primera. El movimiento de ese eje se produce, por ejemplo, por una polea conectada por correa ú otro medio mecanico, a un arbol general de movimiento. El polvo almacenado en esa cámara al ser expulsado de la alfombra, por los golpes de las correas, es aspirado, por un gren aspirador convenientemente dispuesto y por la canalizacion correspondiente, llevado a un turbillon ó camara dispuesta cerca de la primera cámara, donde parte queda depositado en su fondo y parte escapara a la atmósfera impulsado por el aire mismo del aspirador, por la correspondiente chimenea. Este aspirador puede estar accionado en igual forma por el arbol general de movimiento del local.

Para mejor inteligencia del invento, se presenta en el plano adjunto, un ejemplo de una maquina de este género, siendo de advertir que este ejemplo no es limitativo, sino simplemente una forma de llevar a cabo la invencion y que puede sufrir toda clase de modificaciones de detalle sin salir por ello del alcance de la invencion.

En dicho plano la fig. 1 es un corte transversal y la fig. 2 una vista de frente de una cualquiera de las muchas instalaciones en que puede ejecutarse el objeto de la in-

165-15

-5-44



vencion.

En este ejemplo, R es la cámara cerrada que en uno de sus frentes puede llevar ventanas practicables para poder efectuar la limpieza del interior de máquina, cuando su uso lo haga necesario y de todos sus órganos, siendo al propio tiempo estos accesibles para sus renovaciones o composuras.

En la cara anterior R se deja una ventana longitudinal, en cuya inmediación y paralela a ella se dispone la mesa E y rodillo de entrada F, por medio de los cuales se introduce la alfombra cara arriba en la cámara viniendo a apoyar sobre la mesa elastica D que tiene su superficie de correas que pueden tensarse por las palancas B y tensores C. Recorre todo el frente de la cámara, en su interior un eje H que sale al exterior para recibir la polea H' que recibe movimiento por medio de la correa K del arbol general P, que a su vez lo recibe por la polea I de un motor. Sobre toda la longitud del eje H, dentro de la cámara R vá montada una cruceta que permite la fijacion de tiras de cuero (en un numero cualquiera) y próximas unas a otras, de tiras de cuero A, fijadas por uno de sus extremos y quedando el otro libre. En el rápido giro del eje, en virtud de la fuerza centrifuga, las tiras de cuero se pondran erectas en posicion radial, como aparecen en la figura y golperan repetida e insistentemente sobre la alfombra que esta colocada sobre la mesa E, y asi iran golpeando sucesivamente toda la pieza que se limpia.

Sobre el mismo arbol P, se monta una tercera polea que por la correa J acciona el aspirador S, que por la ventana T está en amplia comunicacion con la cámara, aspirando



por ella todo el polvo que se desprende de la alfombra, que por la conduccion G, pasa al turbillon L y de este por la chimenea M a la atmósfera libre.

N O T A .

5 Se reivindician como propios y nuevos, para que sean objeto de patente de invencion en España por veinte años, los puntos siguientes:

10 1.-Maquina para limpieza por sacudido mecanico de alfombras caracterizada por que se emplea el sistema de golpear mecánicamente, la alfombra en una cámara cerrada que impide el que el polvo de esparza por el local, con molestia y perjuicio de los obreros que ejecutan la operacion, y demas personal que se encuentre situados cerca.

15 2.-Maquina para limpieza por sacudido mecanico, segun la reivindicacion 1, caracterizada por un eje dotado de un rápido movimiento de rotacion, en el que está fijado un número crecido de tiras de cuero, que por la misma accion de la fuerza centrifuga, re ponen erectas, para golpear la alfombra sobre una mesa elástica que puede tambien estar dispuesta con su tablero de tiras de cuero, y puedan tensarse por medio de sus tensores correspondientes.

20 3.-Maquina para la limpieza por sacudido mecánico, segun las reivindicaciones 1 y 2, caracterizada por un aspirador que absorbe todo el polvo producido en la cámara de limpieza y que por la canalizacion correspondiente es espulsado fuera del local en que se ejecuta la limpieza.

25 4. "MAQUINA PARA LA LIMPIEZA POR SACUDIDO MECANICO DE ALFOMBRAS".

30 Todo conforme se describe en la memoria que antecede, se ilustra como ejemplo de ejecucion en el plano unido

165915

-5 M  
1944



a ella y se reivindica en su nota.

Esta memoria consta de seis hojas foliadas y escritas a maquina por una sola cara y una hoja de planos doble.

Madrid 5 de Mayo de 1944

Rodriguez Hermanos, S.A.

P.A.

TAVIRA Y BOTELLA

165315

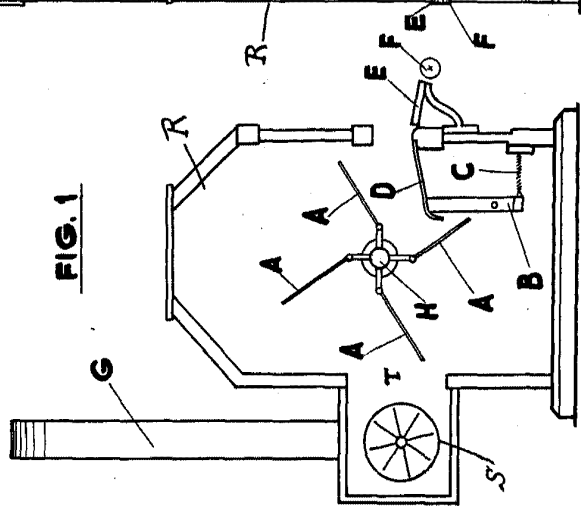


FIG. 1

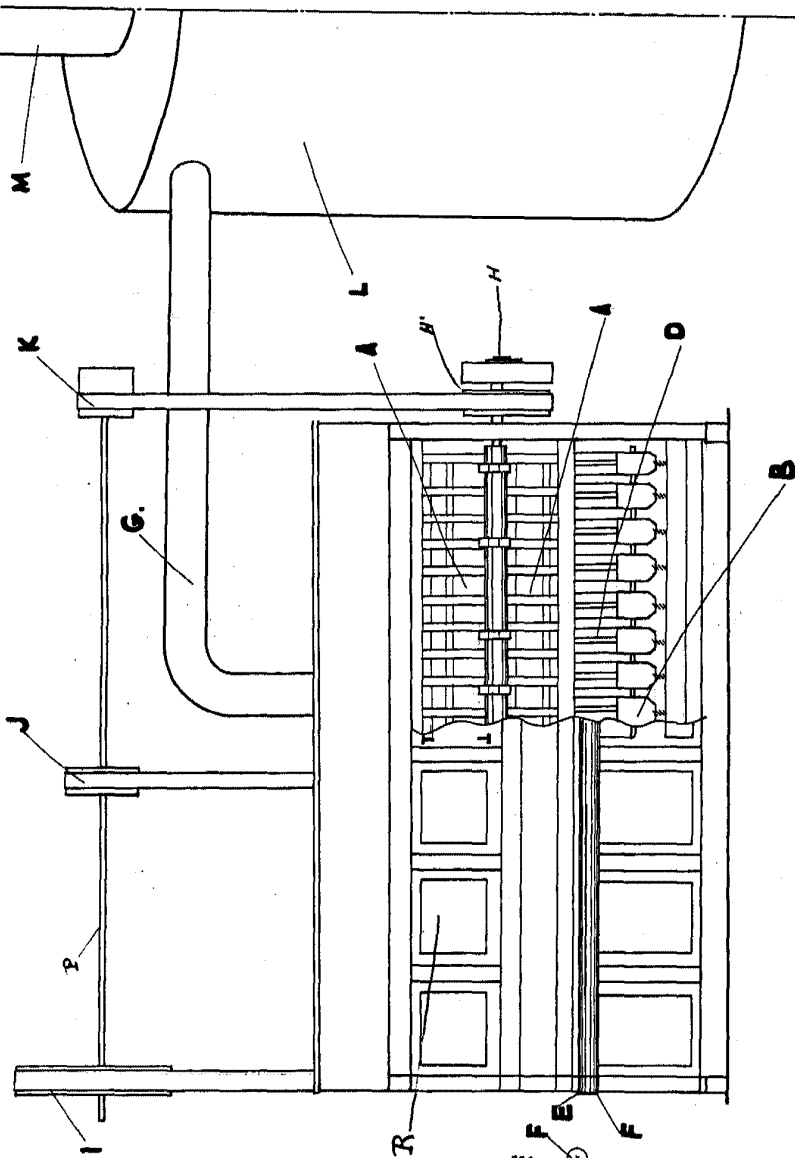


FIG. 2

ESCALA VARIABLE

Madrid, 5<sup>o</sup> MAY 1944 48 19

TAVIRA Y BOTELLA

*Tavira*