

165892

16-892

MALA REPRODUCCION  
POR DEFECTO DEL ORIGINAL

MEMORIA DESCRIPTIVA

DE LA

PATENTE DE INVENCION

que por 20 años para España y sus Posesiones, se solicita a favor de DON MANUEL ESPEJO GUTIERREZ, de nacionalidad española, domiciliado en ALCALA DE GUADAIRA (Sevilla, España) por : "MAQUINA PARA LA EXTRACCION DE PULPAS, A FRUTOS SECOS O SEMI-SECOS". - - - - -



© Memoria descriptiva -

Todas las máquinas que se han ideado hasta la fecha para extraer la pulpa de los frutos secos, han sido a base de molliendas por rulos de piedras, cilindros, etc. con extracción previa de los huesos; pero como hay frutos de huesos muy pequeños que imposibilitan su separación a mano y al ser molidos, dan a la pulpa, un sabor áspero y su piel seca hace desagradable el conjunto de la masa como sucede a la pasa, de huesos sumamente pequeños y abundante y piel áspera, haciendo esto, que no se pueda lanzar al mercado, mermeladas finas y agradables al paladar.

Estudiadas todas estas desventajas y reconociendo la importancia que esto representa para nuestra economía y que en el futuro se puedan exportar estas pulpas o mermeladas de frutos, es por lo que se ha llevado a cabo el estudio de

15 esta máquina que nos ocupa y cuyo registro se solicita, la cual en su funcionamiento ni rompe el hueso ni muela la piel, sino que la extracción de la pulpa la efectúa por desgarrar.

Este dicha máquina está construida de la forma siguiente:

Por dos discos (A y B-figs. 1-2-3-4) como base principal,  
20 contruidos bien de metal, madera o de cualquier otra clase de material apropiado para ello, los cuales llevarán en una de sus caras, una serie de pinchos o púas (C-figs. 1-3-4) colocadas bien en forma radial o curvada, según convenga para la clase de fruto a tratar, cuyos discos irán montados en posición horizontal en una armadura o soporte (D-figs. 1-2) el  
25 cual será construido bien de hierro U ó de fundición.

En la parte superior de dicha armadura o soporte (D-figs. 1-2) llevará montado y fijo por medio de unos tornillos (E-figs. 1-2) el disco (B-figs. 1-2-4) colocado con la cara de las púas hacia abajo, llevando sobre su cara superior, montado y fijo, un embudo o tolva (F-figs. 1-2) en comunicación con un hueco (G-figs. 1-2-4) que lleva dicho disco, para la  
30 entrada del fruto a trabajar.

El disco inferior (A-figs. 1-3) irá montado y fijo sobre la parte superior o cabeza para la entrada o acople del disco y para que no dé vuelta y quede fijo sobre ella, será de forma bien cuadrada, rectangular, exagonal o cualquier otra forma poligonal que se desee, estando además roscada y llevando por la parte baja del disco, dos tuercas (J-fig. 1) una  
35 más ancha y la otra más estrecha, las cuales le servirán al dicho disco de base soporte y para que, cuando se quiera distanciar o aproximar un disco de otro según se necesite por el fruto a trabajar, se pueda efectuar por medio de ellas, estando dicho eje vertical (I-figs. 1-2-3) montado sobre dos  
40 cojinetes soporte (K-fig. 1) descansando por su extremo inferior en forma de pivote (L-fig. 1) para facilitar su rotación o giro al dicho eje y disco, la cual se verificará por medio de dos poleas (M-fig. 1) una loca y otra fija, monta-



das sobre dicho eje.

50 El dispositivo de discos, podrá ser sustituido si se desea, bien por cilindros, con movimiento giratorio, o bien por planchas con movimiento de vaivén, llevando en los cilindros, las púas colocadas en la periferia y en las planchas, en cada una de las caras, efectuándose en ambos al  
55 igual que en los discos el trabajo por desgarré.

Esta máquina podrá ser construida de mayor o menor tamaño y de diferentes clases de materiales apropiado para ello.

60 Todo formando la máquina para la extracción de pulpas a frutos secos y semi-secos, que se desea patentar según se detalla en el dibujo adjunto que representa:

La Fig. 1 el conjunto de la máquina vista en alzado.

La Fig. 2 un detalle del montaje del disco superior, visto en planta.

65 La Fig. 3 un detalle del disco inferior visto en planta por la cara de las púas, y la disposición de éstas en forma curvada, y

La Fig. 4 un detalle del disco superior visto en planta por la cara de las púas, y la disposición de éstas en  
70 forma radial.

- N O T A S -

Se reivindican como de propia y nueva invención, la propiedad y explotación exclusivas de

1). Una máquina para la extracción de pulpas, a frutos secos y semi-secos, caracterizado por llevar una armadura o cuerpo soporte, sobre el cual irán montado los discos y eje vertical, cuyo cuerpo soporte será construido bien de hierro U 6 de fundición.

2). Una máquina para la extracción de pulpas, a frutos secos y semi-secos, según la reivindicación 1), caracterizada por  
80 llevar montado sobre la parte superior del cuerpo soporte,



75

un disco en posición horizontal sujeto y fijo a la armadura por medio de unos tornillos, llevando por su cara inferior colocadas, bien en forma radial o curvada una serie de pinchos o púas, y por su cara superior montado, un embudo o tolva en comunicación con un hueco que lleva el dicho disco para la entrada del fruto a trabajar, siendo dicho disco construido bien de metal, madera o de cualquier otra clase de material apropiado para ello.

3). Una máquina para la extracción de pulpas, a frutos secos, o semi-secos, según las reivindicaciones 1) y 2), caracterizada por llevar montado en posición horizontal, en el extremo o cabeza de un eje vertical, un disco inferior muy cerca del superior, sobre cuya cara superior llevará colocados bien en forma radial o curvada, al igual que el disco superior, una serie de pinchos o púas, entre las cuales se efectuará el trabajado de los frutos.

4). Una máquina para la extracción de pulpas, a frutos secos y semi-secos, según las reivindicaciones 1) a 3), caracterizada por llevar montado sobre dos cojinetes soportes, un eje vertical, el cual por su parte superior o cabeza, será de forma bien cuadrada, rectangular, exagonal o poligonal cualquiera, llevando acoplada en ella el disco inferior de la máquina, evitándose que éste dé vuelta por medio de la forma de la cabeza, quedando hecho un cuerpo con el eje, estando esta cabeza también roscada en la cual llevará dos tuercas que le servirán de base soporte al disco y sirviendo a la vez para efectuar por medio de ellas el acercamiento o separado de los dichos discos, según se necesite para el fruto, que se haya de trabajar, llevando el eje su extremo inferior en forma de pivote, para facilitar su rotación o giro al mismo, la cual se verificará por medio de dos poleas que en él van montadas, una loca y otra fija.

5). Una máquina para la extracción de pulpas a frutos se-



115 cos y semi-secos, según las reivindicaciones 1) a 4), caracterizada por poderse cambiar en ella el sistema de discos, bien por cilindros con movimiento giratorio, o bien por planchas con movimiento de vaivén, llevando en los cilindros las púas colocadas en la periferia y en las planchas en cada una  
 120 de las caras, efectuándose en ambos, al igual que en los discos el trabajo por desgarré.

6). Una máquina para la extracción de pulpas secas y semi-secas según las reivindicaciones 1) a 5) caracterizada por poderse construir de mayor o menor tamaño y de diferentes  
 125 clases de materiales apropiado para elló.

7). Una máquina para la extracción de pulpas secas y semi-secas, según las reivindicaciones anteriores, caracterizada por constituir esencialmente :

"MAQUINA PARA LA EXTRACCION DE PULPAS, A FRUTOS SECOS

130 o SEMI-SECOS". - - - - -

Consta la presente memoria descriptiva de cinco hojas numeradas y mecanografiadas en una sola cara a las que se acompaña un plano para su mejor comprensión.

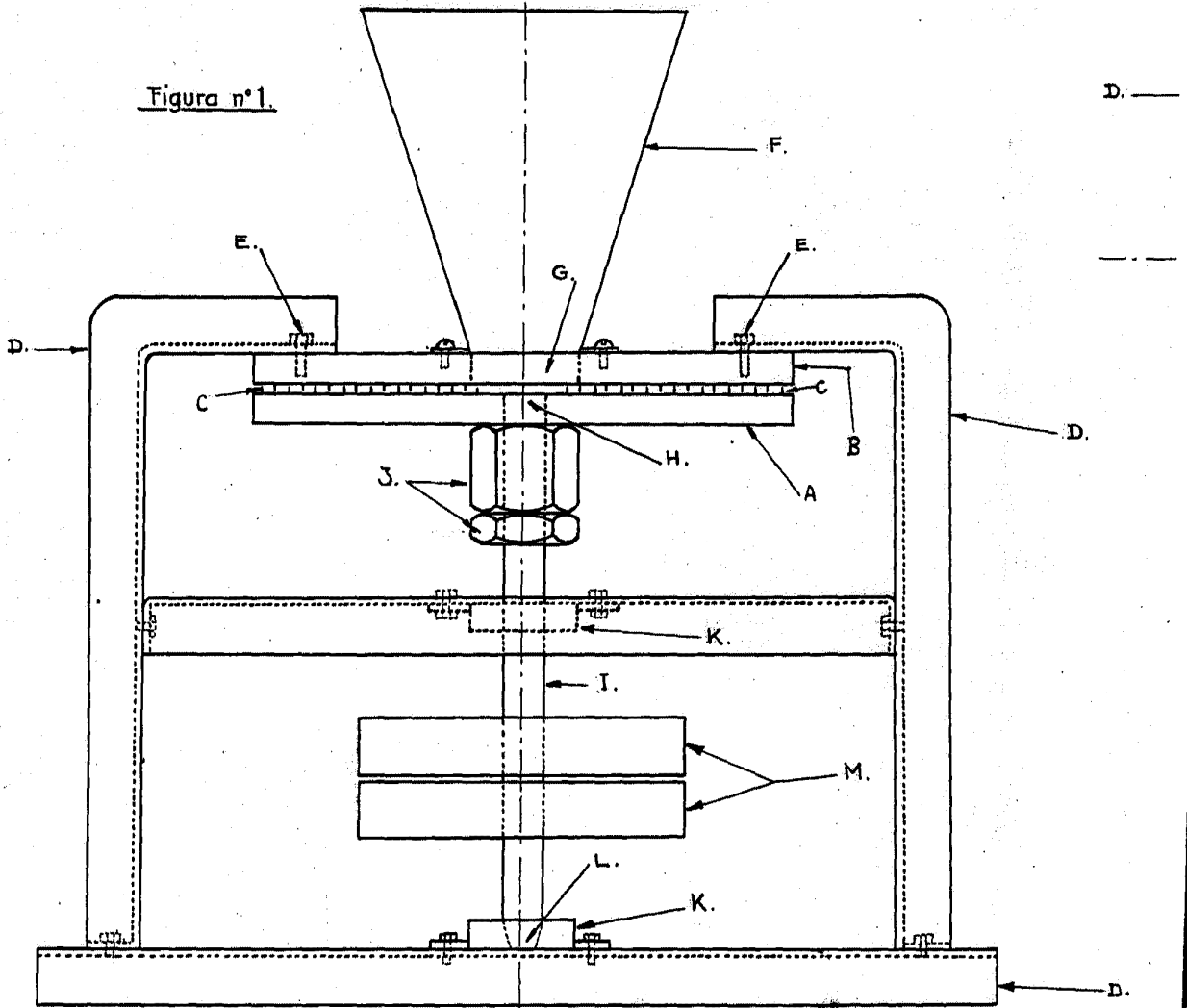
Madrid, 3 de mayor de 1944.

RUDOLFO DE LA TORRE  
 P. P.




165392

Figura n°1.



Escala variable



Hoja única.

165192

Figura n° 2.

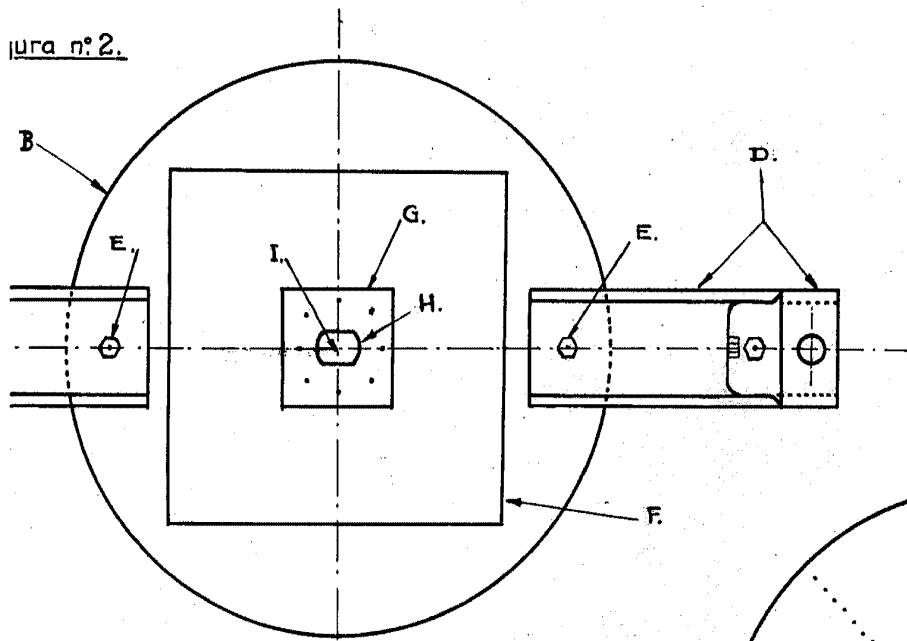


Figura n° 4.

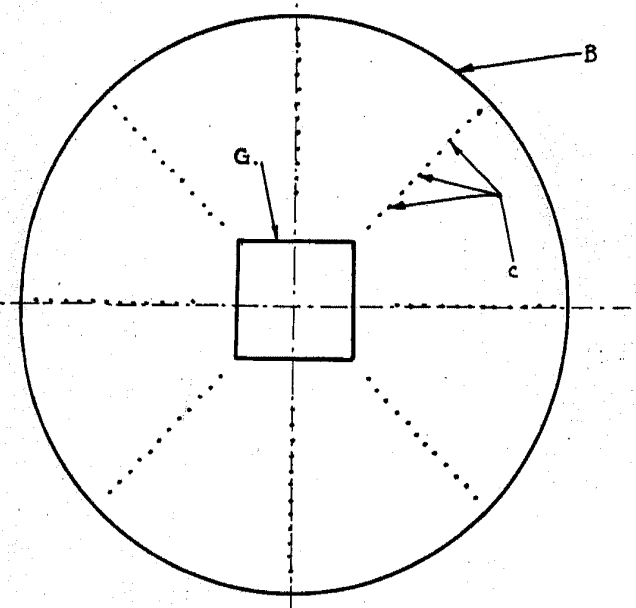
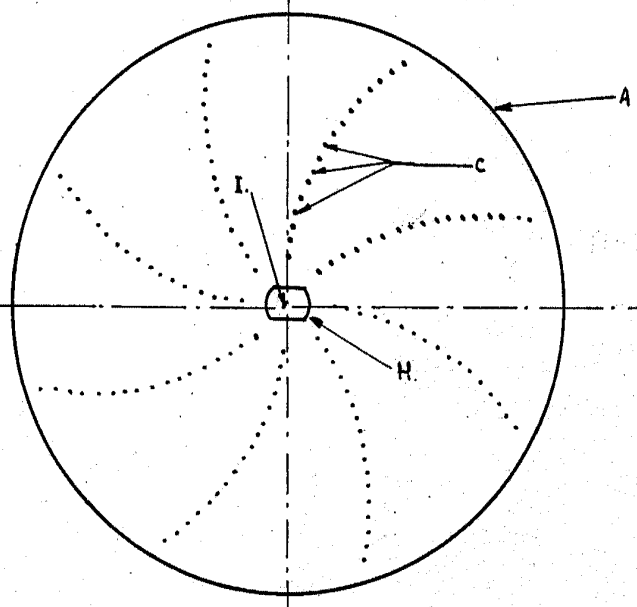


Figura n° 3.



INGENIERO EN ELECTRICIDAD  
R. F. *Alfonso*