

165680



165680

MEMORIA DESCRIPTIVA

correspondiente a la patente de invención por 20 años, a favor de Don Manuel Baluja Corrales, residente en Ferrenza-Santiago (Coruña) por "MAQUINA PARA ASENTAR LAS SUELAS DE MADERA".

&-&-&-&-&-&

La máquina que constituye la invención, como una
mas del ciclo de patentes que forman el proceso de fabri-
cación de suelas de madera, resuelve de una manera defini-
tiva la operación de asentar la suela en la parte corres-
pondiente al interior del calzado, operación que se lleva
5 a cabo con la mayor sencillez y simplificación, dadas las
características que presenta la máquina.

Esta invención viene a resolver en forma mecánica
una de las diversas operaciones que son necesarias para la
10 fabricación de esta clase de suelas, y entre otras venta-
jas presenta la de sustituir con destacadas cualidades de
superación el trabajo manual, que hasta la fecha venia re-
solviendo este aspecto, con los defectos propios de un tra-
bajo inseguro, salvo que el personal fuera experto y alta-
15 mente especializado.

20

En el caso que nos ocupa, aparte de la mayor rapidez que facilita esta máquina al permitir llevar a cabo esta operación en serie, no se necesita de personal técnico en la materia, ya que es suficiente para llevar a cabo el cometido, conocer el sencillo funcionamiento de la máquina.

25

También es digno de destacar el hecho de que así como con la máquina que nos ocupa, es sumamente simplificada la operación de hacer el asiento de la suela, manualmente no dejaba de presentar sus inconvenientes, ya que se precisaba de una gran práctica y aun así y todo, el hecho de guardar la debida uniformidad en el desgaste cóncavo de la suela tenía sus inconvenientes.



30

Sintetizando las numerosas y variadas mejoras que aporta a la industria el objeto que nos ocupa, destacaremos la gran economía que supone su fabricación en serie con el mínimo de gasto, el ahorro de mano de obra y la superación a que llega en la perfecta y uniforme construcción de esta suela. Con ello queda patentizada la utilidad de la presente invención y su justificación para que se conceda al inventor el privilegio de exclusividad como premio a sus desvelos para engrandecimiento de nuestra industria nacional.

35

40

Para la mejor comprensión del invento, se acompañan a la presente una hoja doble de planos, en la que a título de ejemplo se presenta un caso de realización práctica de acuerdo con el siguiente detalle.

La figura 1ª muestra una vista de la parte superior de la máquina, con detalle del portacuchillas.

La figura 2ª, representa la misma vista anterior en planta.

45

La figura 3ª, corresponde a un detalle ampliado de la cuchilla en forma de media luna.

La figura 4ª, es otro detalle correspondiente al soporte en forma de horquilla, en vista de frente y costado.

50

La figura 5ª, es una vista en planta del cepo, con detalle de la situación de la suela.

La figura 6ª, corresponde a la misma figura anterior pero en vista de costado para el mejor detalle de los elementos que lo integran.

55

La figura 7ª, muestra las guías de los cepos acopladas al mismo.

La figura 8ª, es un detalle del brazo de palanca que acciona sobre el cepo.

La figura 9ª, corresponde a la pieza complementaria que evita la desviación de la palanca y por ultimo,

60

La figura 10ª, corresponde a una vista de la pieza que hace las veces de cuña en el cepo.



65

Segun se comprueba por el detalle gráfico que precede, con ayuda de los planos, la máquina que corresponde a una tupí vertical está esencialmente constituida por un portacuchillas A, de corte curvado o sea en forma de media luna, aptas para el asiento de la suela; provistas de sus correspondientes tornillos de sujeción por la parte superior del citado portacuchillas y sólidamente sujeto al brazo de la máquina, va dispuesto un soporte C en forma de horquilla, dejando abertura suficiente para que por su parte central pase el arbol D de accionamiento de la máquina ; un soporte análogo al anterior en forma y posición, va situado inmediatamente debajo del citado portacuchillas, el cual sobresale ligeramente del nivel de la mesa que sustenta el conjunto.

70

75

Para la ejecución práctica de esta operación se ha complementado este sistema con unos cepos provistos de sus correspondientes guías L las cuales van acopladas al cepo mediante tornillos o análogo J. Estas guías como se comprueba por la figura 7ª, presentan las dos formas de la suela, o sea con el lado izquierdo ligeramente mas pronunciado que

80

N O T A

165680

Se reivindica como invención propia del solicitante para su explotación exclusiva durante 20 años:

115

1ª.- Máquina para asentar las suelas de madera, caracterizada por la disposición de un juego de cuchillas de corte curvado en forma de media luna, fijas a un portacuchillas giratorio en un árbol o eje de accionamiento, cuyas cuchillas por su disposición y forma particular de su corte, practican el asiento de la suela.

120



2ª.- Máquina según la reivindicación 1ª que se caracteriza, porque tanto en la parte superior como en la inferior del portacuchillas, van dispuestos sendos soportes en forma de horquilla sujetos al brazo de la máquina y que sirven de apoyo para la operación de asiento de la suela.

125

3ª.- Máquina según las reivindicaciones anteriores, caracterizada por el hecho de introducirse la suela en un cepo provisto de dos guías debidamente acopladas al mismo y adaptadas previamente (en cuanto en su forma se refiere) al pie, para que la suela en la operación salga con la misma adaptación y cuyas guías facilitan al propio tiempo la marcha del cepo, sobre los soportes de la máquina.

130

4ª.- Máquina según la reivindicación 3ª caracterizada por ir asimismo provisto el cepo de un herraje constituido por un dispositivo en forma de palanca que gira por uno de sus ángulos en un eje y ejerce la debida presión sobre una cuña que por efecto de la misma se introduce en el cepo; la extremidad libre de la palanca en forma de gancho aprisiona la suela mientras que en la extremidad opuesta va situada otra pieza que evita una posible desviación de la palanca al ser excesivo su uso.

135

140

145

5.- Máquina según la reivindicación 1ª a 3ª caracterizada, porque la operación de asiento en los distintos tamaños de suelas, se dispone una serie de cepos del número 20 al 44 que son los usuales, sin que la máquina por ello sufra alteración o modificación alguna.

150

6.- "MAQUINA PARA ASENTAR LAS SUELAS DE MADERA", tal y conforme queda descrito y reivindicado en la presente memoria.

Consta esta descripción de seis hojas foliadas y escritas a máquina por una sola de sus caras, componiendo un total de ciento cincuenta y dos líneas.



Madrid 24 de abril de 1944

[Handwritten signature]

165680

FIG. 1

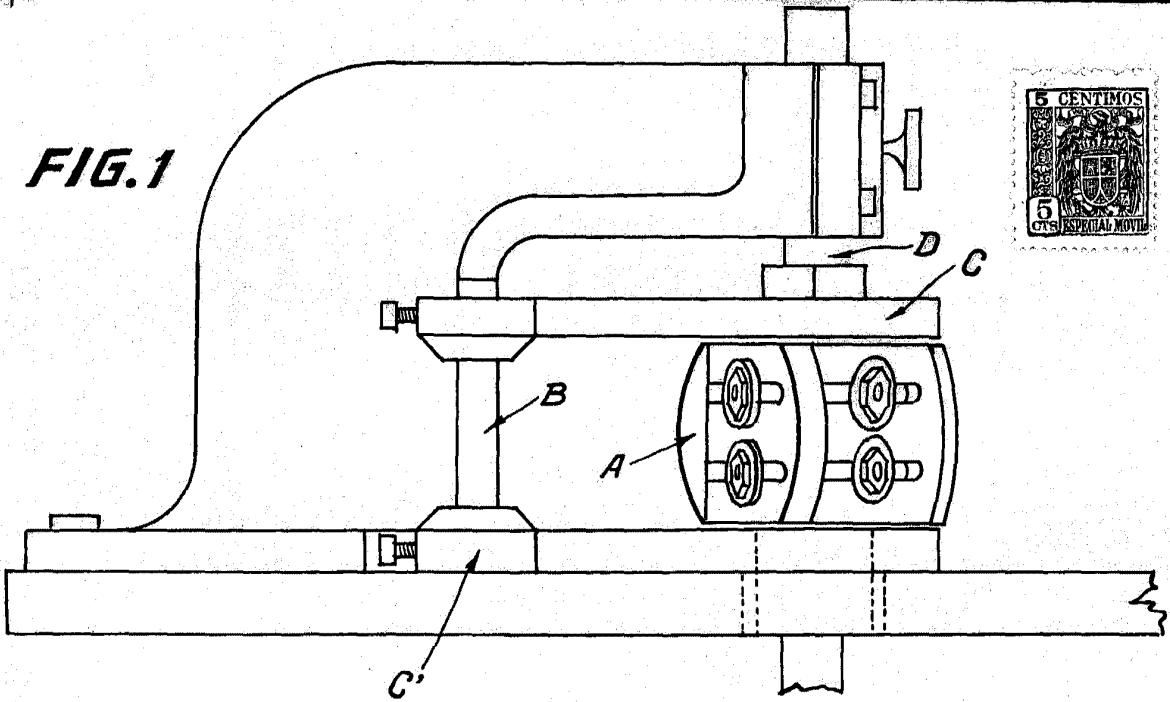


FIG. 2

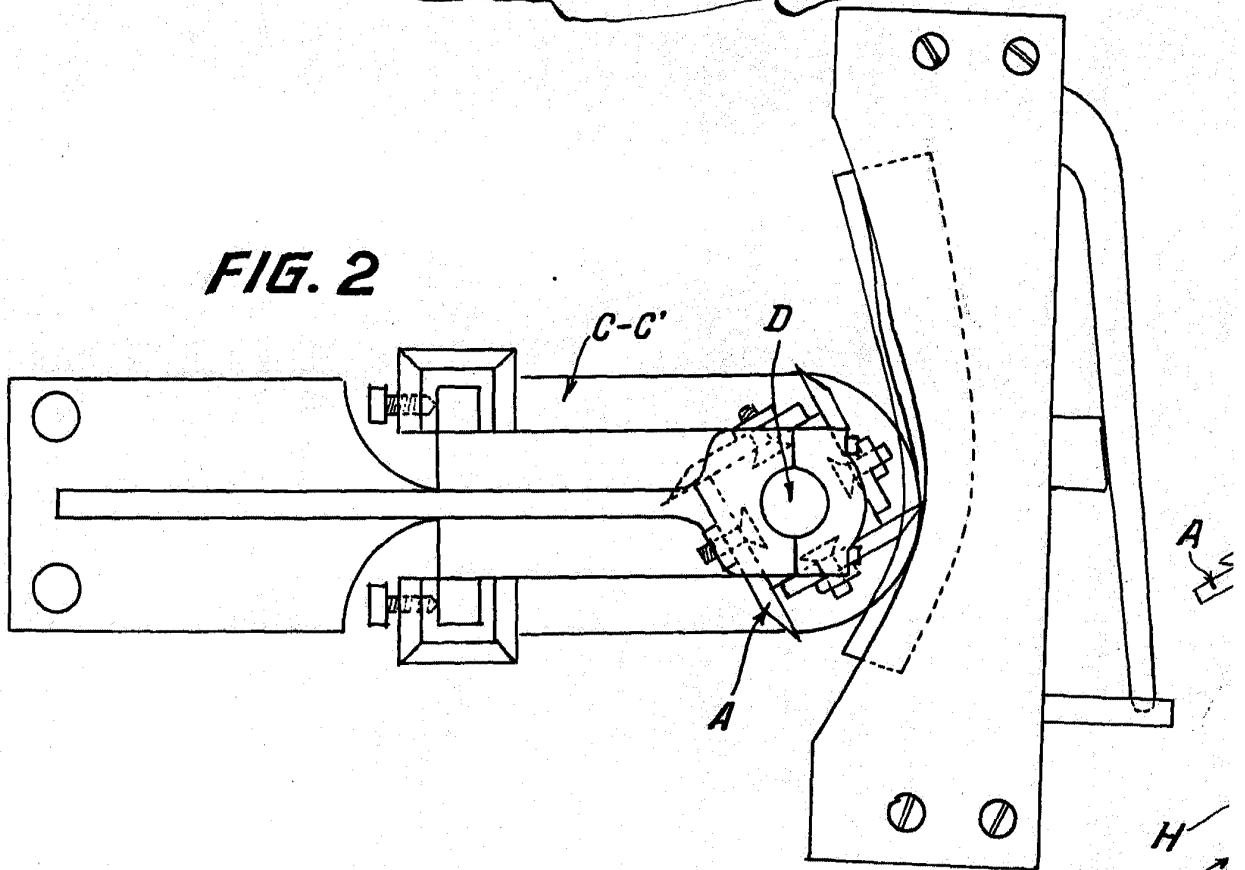


FIG. 3

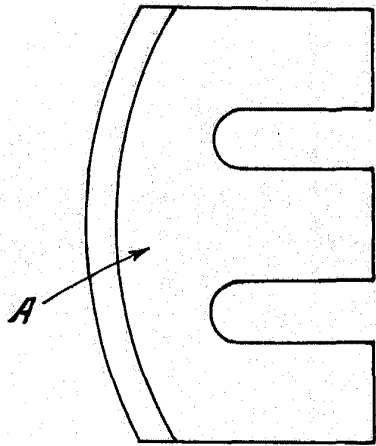


FIG. 4

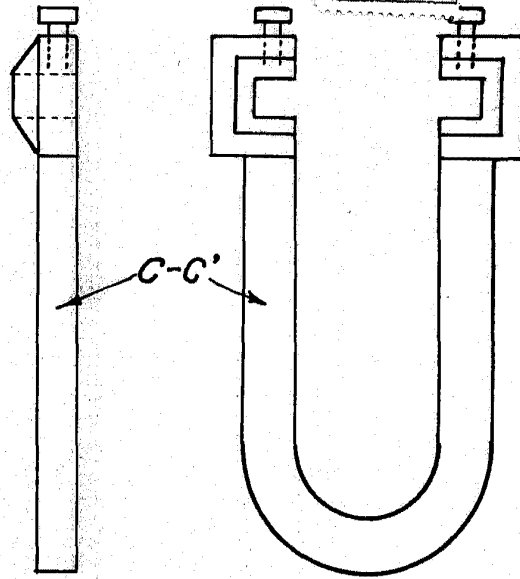
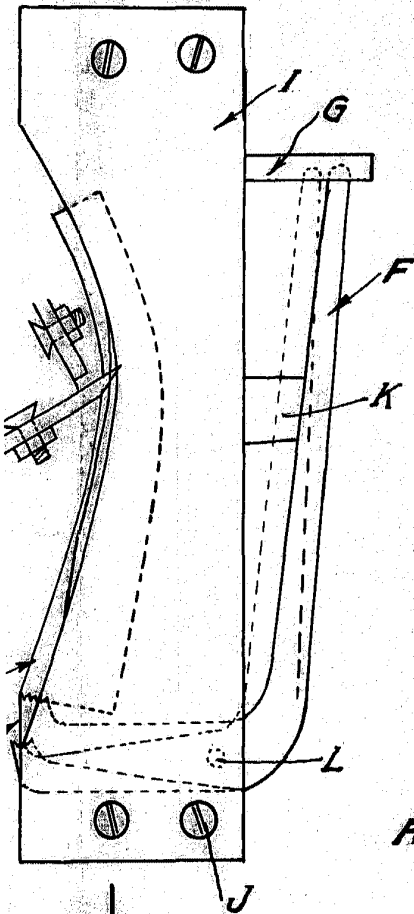
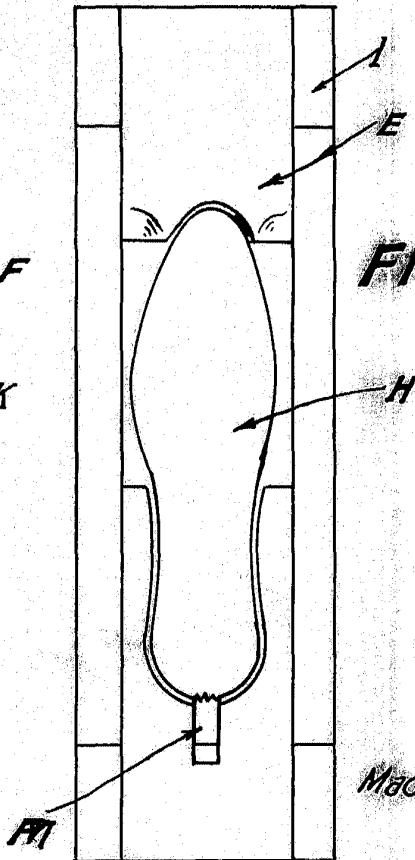


FIG. 6



165680

FIG. 5



Madrid 24 de abril de 1944

Alarcón

ESCALA VARIABLE

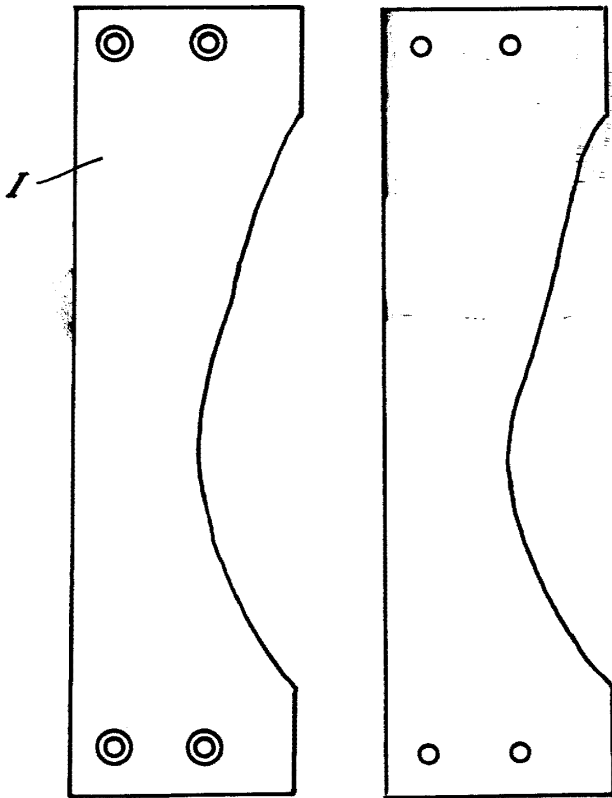


FIG. 7

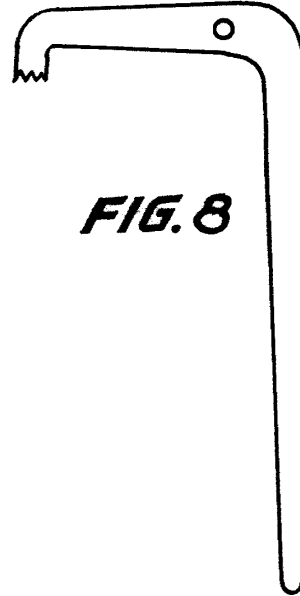


FIG. 8

165680

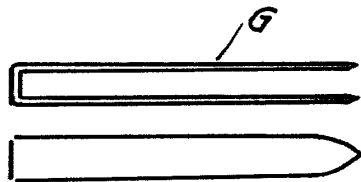


FIG. 9

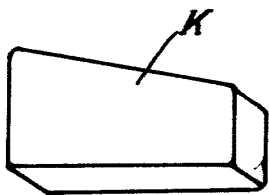


FIG. 10

Madrid 24 de abril de 1944

Manuel Baluja Corrales

ESCALA VARIABLE