

21:2:972

165673

165-673



SECCION TECNICA
CLASIFICACION I.P.C.
CLASE <u>H01</u> <u>H01</u>
SUBCLASE <u>R</u> <u>H</u>

M O D E L O D E U T I L I D A D

por veinte años,

para todo el territorio español, por " DISPOSITIVO DE TOMA DE CORRIENTE, PERFECCIONADO ", cuyo privilegio se solicita a favor de la entidad nacional MECANISMOS AUXILIARES INDUSTRIALES, S.A., con sede social en VALIS (Tarragona), Avda. Generalísimo, 6.

M E M O R I A D E S C R I P T I V A

El presente Modelo de Utilidad tiene por objeto, un dispositivo de toma de corriente notoriamente perfeccionado, que por su especial diseño y funcionalidad, permite la obtención de un elemento de gran eficiencia y construcción muy sencilla, tanto con relación a las piezas componentes como a



165673

su montaje, lo que reporta un notable beneficio económico y técnico sobre lo conocido.

5 La descripción detallada que se da a continuación, proporciona una idea clara del presente Modelo, al ser considerado con los dibujos que se acompañan, en los que a vía de ejemplo y a título ilustrativo se grafía un modo preferente de ejecución, sin que ello signifique limitación alguna de la amplitud del derecho registral solicitado.

10 El Modelo que se preconiza, se constituye esencialmente a base del acoplamiento de dos piezas de material dieléctrico 10 y 11, presentando la inferior 10, los oportunos cajeados 12 operativos para ubicar elementos roscables de fijación
15 13, en funciones de clavija hembra, para recibir el terminal de toma de tierra de la clavija macho de conexión, presentando asociada dicha pieza hembra 13, los medios exteriores de conexión 14 a los hilos de toma a tierra del cable conductor
20 eléctrico.

La pieza superior 11, presenta unos cajeados, destinados a recibir interruptores, constituidos en esencia por una pieza 20, metálica enteriza, de estructura laminar, doblada en U, en los extre-
25 mos de cuyas ramas enfrentadas presenta sendos taladros coaxiales 21, operativos para recibir



165673

21:2:072

- 5 el pasador del pulsador 30, dotado de una cuchilla 31, como continuación de su propia estructura, que se desliza por encima de un balancín 32, constituido a base de una pieza enteriza laminar metálica plana, que presenta longitudinalmente dos líneas de troquelado que configuran una porción centrada que tiene dos abombamientos o porciones cóncavas respecto a la cuchilla que se le enfrenta, y que desliza sobre ellas.
- 10 Dicho balancín 32 presenta en su extremo un botón o protuberancia de contacto 33, enfrentado a un nuevo botón o contacto 34, dispuesto en el fondo del cajado y dotado de los medios exteriores de conexión 35.
- 15 Se comprende que al accionar al pulsador 30, la cuchilla 31 se desliza sobre el balancín 32, apoyado basculantemente según sus aletas, sobre las porciones angulares 22 de la pieza en U 20, provocando el cierre o apertura del circuito según los botones 33, 34 estén en contacto o no, completándose el modelo con un cuerpo hueco, dieléctrico, de cobertura y protección, presentando las convencionales ventanas para permitir el paso de los terminales de conexión.
- 20
- 25 Descrito suficientemente en qué consiste el presente Modelo de Utilidad, en correspondencia con

165673



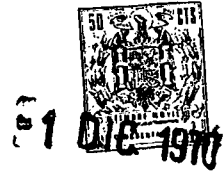
los dibujos adjuntos, se comprende que podrán introducirse en el mismo, todas aquellas variaciones de detalle que las circunstancias y la práctica pudieran aconsejar, siempre y cuando, con las variantes que se introduzcan, no se altere o modifique la esencia del Modelo, que queda resumido en la siguiente

NOTA REIVINDICATORIA

10 1ª - " DISPOSITIVO DE TOMA DE CORRIENTE, PERFECCIONADO ", caracterizado por organizarse en esencia el mismo a base del acoplamiento de dos partes de material dieléctrico 10 y 11, de las cuales, la inferior, 10, tiene practicados cajeados 12 operativos para ubicar elementos roscables de fijación 13, en funciones de clavija hembra, para recibir el terminal de toma a tierra de la clavija macho de conexión, presentando asociada dicha pieza hembra los medios exteriores de conexión 14, a los hilos de toma a tierra del cable conductor eléctrico.

20 2ª - Dispositivo, según la anterior reivindicación, caracterizado porque la pieza superior 11, de las dos piezas de que consta el conjunto, presenta unos cajeados, destinados a recibir interruptores constituidos en esencia por una pieza metálica 20 enteriza, de estructura laminar, doblada en U, en los extremos de cuyas ramas enfrentadas presenta

165673

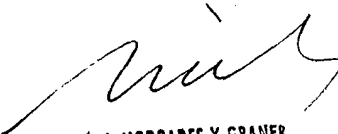


sendos taladros coaxiales 21, opeativos para recibir el pasador del pulsador 30, dotado de una cuchilla 31 como continuación de su propia estructura, la cual es susceptible de deslizarse por encima de un balancín 32, constituido a base de una pieza enteriza laminar metálica plana, que presenta longitudinalmente dos líneas de troquelado que configuran una porción centrada que tiene dos abombamientos o porciones cóncavas respecto a la cuchilla que se le enfrenta y que desliza sobre ellas, presentando dicho balancín 32, en un extremo, un botón o protuberancia de contacto 33, enfrentado a un nuevo botón o contacto 34, dispuesto en el fondo del cajeadado, dotado de los medios exteriores de conexión.

3ª - " DISPOSITIVO DE TOMA DE CORRIENTE, PERFECCIONADO".

Todo tal y conforme queda descrito y reivindicado en la Memoria Descriptiva que antecede y que consta de cinco hojas escritas a máquina por una sola de sus caras y un plano que la ilustra.

MADRID,
MECANISMOS AUXILIARES INDUSTRIALES, S.A.,
P. A.,


Firmado: J. J. MORGADES Y GRANER

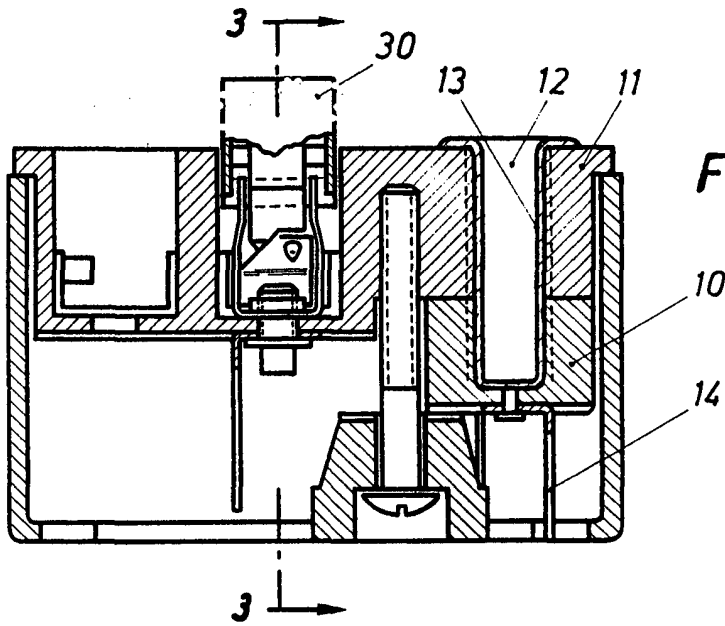


Fig. 1

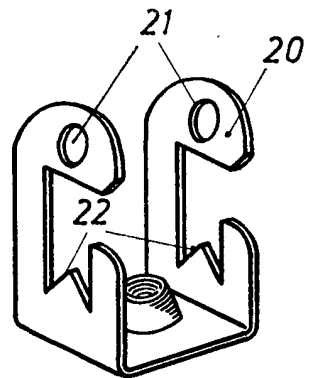


Fig. 4

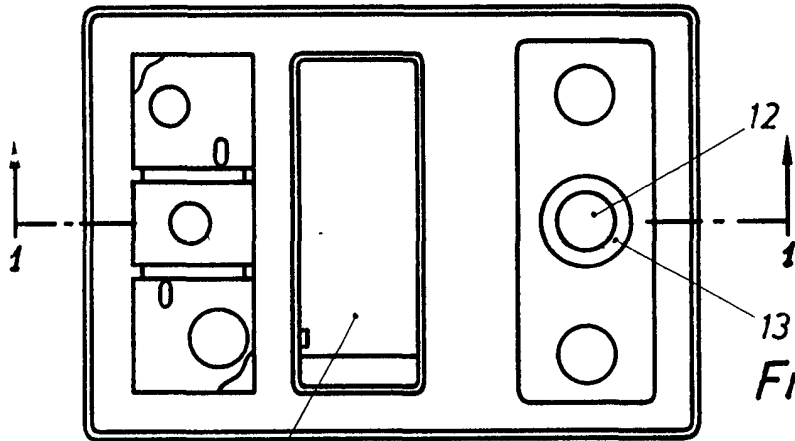


Fig. 2

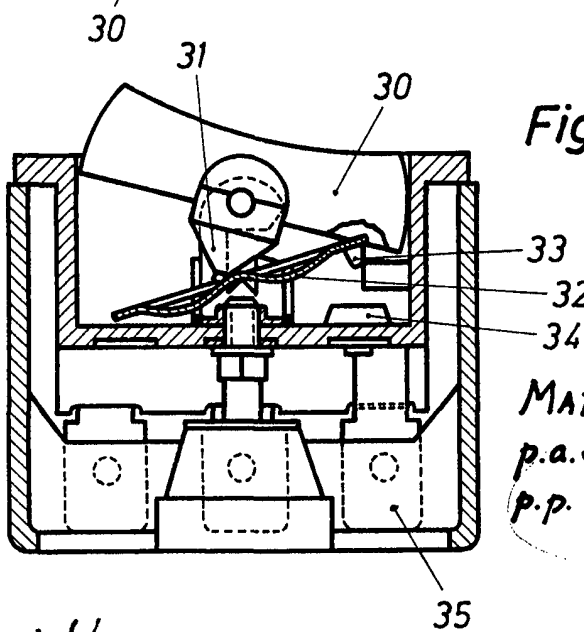


Fig. 3

MADRID
p.a. J.J. Morgades Graner
p.p.

Escala variable