

165496

SECCION TECNICA
CLASIFICACION I. P. C.
CLASE <u>B-65</u>
SUBCLASE <u>D</u>

25 EN



MEMORIA DESCRIPTIVA

para un MODELO DE UTILIDAD, por veinte años, por:
"CAJA MULTIPLE GIRATORIA", que se solicita a favor
de TRANSPLASTIC, S.A., de nacionalidad española, re-
sidente en MADRID, calle Capitan Haya, 74.

- - - oOo - - -

Es objeto de esta solicitud de Modelo de
Utilidad una caja múltiple giratoria, que contiene
evidentes ventajas de orden práctico, según veremos
por la descripción que sigue.

5.-

Se compone de una carcasa fija que puede...



- adoptar diversas formas y dimensiones. En el ejemplo a que nos referimos, tiene en planta forma cuadrada con una de sus esquinas suprimida, en el interior se aloja una plataforma que gira sobre un
- 10.- pivote central que hace eje, y esta plataforma lleva en su cara superior unos nervios o resaltes radiales que delimitan otros tantos espacios sensiblemente triangulares, en los cuales se colocan unos recipientes independientes, también de planta triangular,
- 15.- que se inmovilizan por encaje de unos pequeños resaltes de que van provistos en unos alveolos de igual forma hechos en la plataforma. Cada uno de esos recipientes está provisto de su propia tapa ajustada.
- 20.- La ventana formada en la esquina libre de la carcasa es un poco mayor que el lado correspondiente de cada caja parcial, para poder sacarla con facilidad. En dicho lado llevan las cajas unos hendidos verticales, de inclinación opuesta, que dan
- 25.- lugar a un asidero central para manejo de las mis-



mas.

Para completar esta descripción haremos referencia en lo que sigue al dibujo adjunto, dado a título de ejemplo ilustrativo, en el que:

30.- La figura 1ª muestra la caja múltiple en perspectiva.

La figura 2ª es una vista en planta con la base superior y cajas parciales retiradas.

35.- La figura 3ª es una de las cajas parciales.

La figura 4ª es un corte por la línea A-B de la figura 3ª.

La figura 5ª es un corte por la línea C-D de la figura 3ª.

40.- La figura 6ª es una de las cajas sobre la plataforma giratoria.

La figura 7ª es un corte por la línea E-F de la figura 6ª.

45.- La figura 8ª es un detalle del apoyo de la plataforma.



Como se observa en dichas figuras, las carcasa -1- tiene en planta forma cuadrada con una de las esquinas abierta, dando lugar a una ventana de ch flán curvado -2-.

50.-

En el interior, y girando sobre un eje central constituido por el tornillo -3-, lleva una plataforma -4- que se apoya para el giro sobre unas bolas equiespaciadas -5- y, eventualmente, sobre otras alojadas en los huecos -6-. Esta plataforma

55.-

está dividida en sectores triangulares por medio de los nervios en resalte -7-, que se elevan en los extremos -8- para formar alojamientos para las cajas parciales -9-, cooperando con estos alojamientos unos pequeños pivotes -10- que lleva cada caja en su cara inferior destinados a introducirse en

60.-

los alveolos -11- de la plataforma -4-.

65.-

Las cajas individuales -9- está provistas de tapa -12- encajable interiormente, con una lengüeta -13- para facilitar la apertura. En el lado exterior cada caja lleva unos hendidos -14-15- pa-



ra dejar en el centro un asidero -16-.

70.- Normalmente, las cajas individuales -9- son transparentes o por lo menos tienen transparente la cara que lleva el asidero, para poder observar su contenido. Dicho asidero sirve también para hacer girar el conjunto e ir pasando las cajas hasta dejar al frente aquella que interesa sacar.

75.- De esta forma, en un espacio mínimo se tienen varias cajas, cinco en el ejemplo representado, que estando al cómodo acceso de la mano, se hallan perfectamente cerradas, ordenadas y protegidas, ocupando un espacio mínimo.

80.- Las modificaciones que puedan ser introducidas en el objeto descrito, y que no afecten a su esencialidad característica, se entenderán incluidas en esta solicitud, sean cualesquiera las circunstancias que concurren.

NOTA

85.- Descrito suficientemente el objeto de esta solicitud se declaran de novedad en España las



siguientes:

REIVINDICACIONES

90.- 1ª.- Caja múltiple giratoria, que se caracteriza por estar constituida por una carcasa de forma cuadrada que tiene abierta una de sus esquinas, formando una ventana en chaflán curvado, cuya carcasa lleva montada interiormente una plataforma circular que gira sobre un eje central y, eventualmente, sobre un juego de bolas, teniendo esta plataforma unos nervios radiales, mas altos en los extremos, que delimitan espacios triangulares para disponer en cada uno una caja individual la cual se sujeta, además, por la introducción de unos pequeños pivotes de que van provistas en su cara inferior en unos alveolos hechos en la plataforma.

100.- 2ª.- Caja múltiple giratoria, según la reivindicación anterior, que se caracteriza porque el lado exterior de cada caja individual presenta dos rehundidos verticales de proyección convergente para formar entre ellos un asidero para manejar-

105.-



la.

110.- 3ª.- Caja múltiple giratoria, según las reivindicaciones anteriores, que se caracteriza por- que cada caja lleva su propia tapa encajable, hermética, con una lengüeta levantada para facilitar la apertura.

4ª.- CAJA MULTIPLE GIRATORIA.

Todo conforme se describe y reivindica en la presente Memoria Descriptiva que consta de siete hojas y se ilustra con los dibujos que a la misma se acompañan.

Madrid, a veinticinco de Enero de mil novecientos setenta y uno.

TRANSEPLASTIC, S.A.

p. s.

FIG. 1

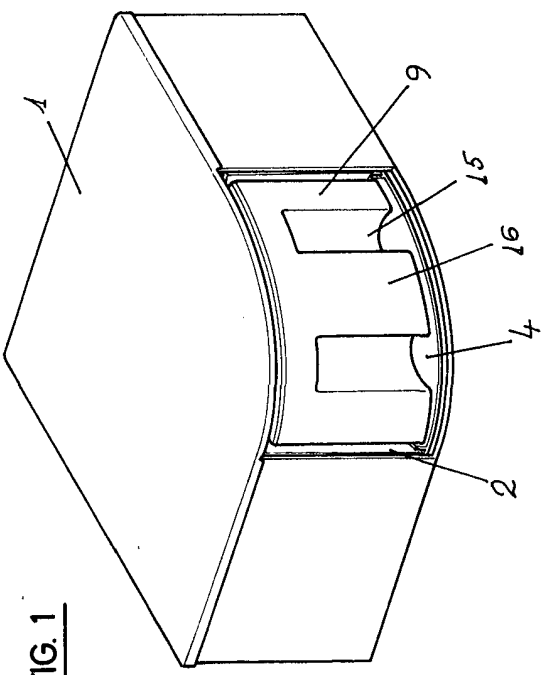


FIG. 3

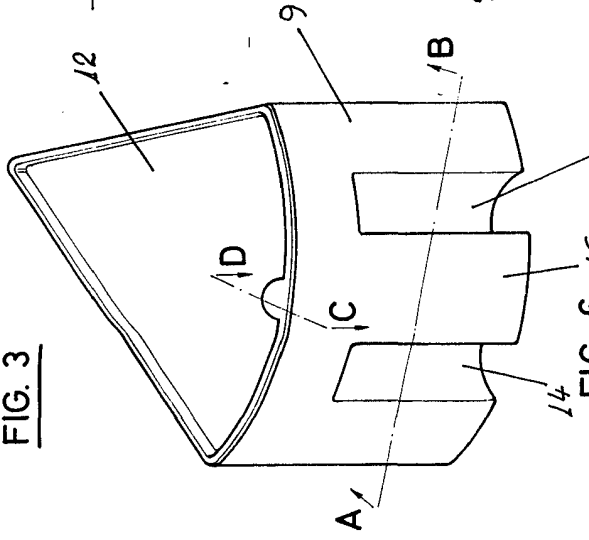


FIG. 4

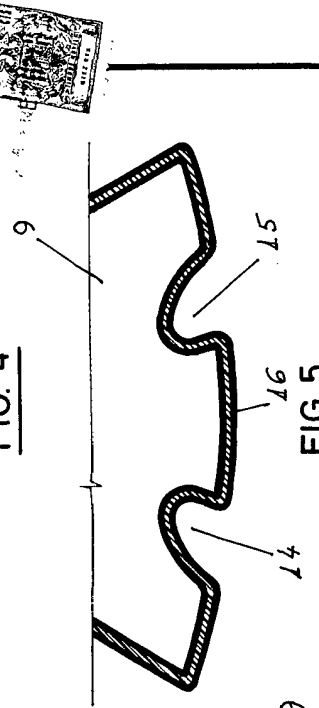


FIG. 5

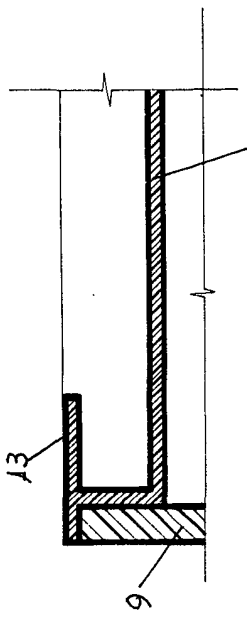


FIG. 6

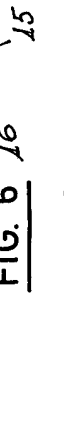


FIG. 7

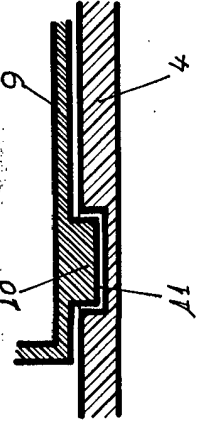
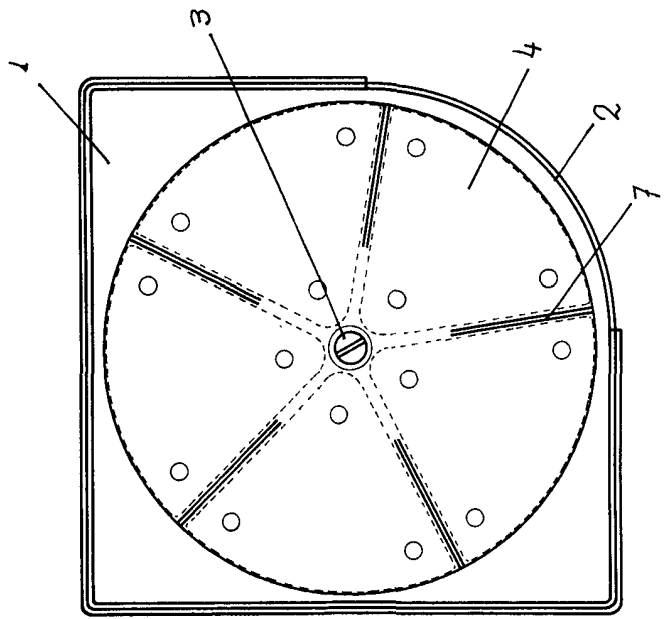
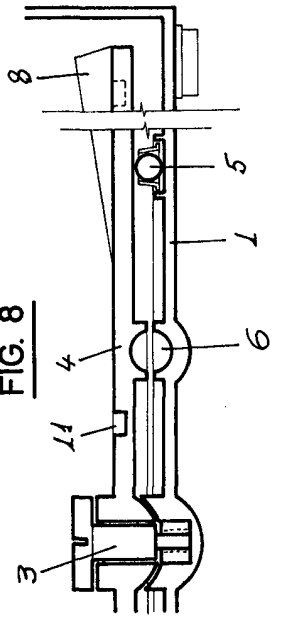


FIG. 8



Madrid, 25 de Enero de 1971