

PATENTE ESPAÑOLA 165406

MEMORIA

descriptiva sobre "Perfeccionamientos en la construcción de transmisiones para norias"

POR

D. Pisedino Rodriguez Martinez

DE

Benavente

Aamora.

165406

REEMPLAZADO  
POR DEFECTO DEL ORIGINAL

165406



MEMORIA DESCRIPTIVA

sobre:

"Perfeccionamientos en la construcción de transmisiones  
"para norias".

=====

Solicitante: Don FISEDINO RODRIGUEZ MARTINEZ, domiciliado  
en Benavente, Zamora.

=====

La presente invención se refiere a perfec-  
cionamientos en la construcción de transmisiones para  
norias.

5. Se ha podido observar la gran pérdida de fuerza  
de todas las norias que actualmente se construyen, debido a  
las dos principales causas siguientes: la disposición  
del engranaje vertical dentro del puente, lo que hace que  
el diámetro de este engranaje tenga que ser muy reducido, y  
el montaje directo del porta-palancas sobre el eje  
10. vertical.

Para evitar estos inconvenientes, la presente  
invención consiste en montar el sistema de transmisión  
cuyo esquema figura en el dibujo adjunto, con cuyo sistema  
se obvian los dos inconvenientes anteriormente citados, ya  
15. que los engranajes son de grandes dimensiones, disponiendo



el horizontal por encima del puente y acoplando los porta-palancas al engranaje, consiguiendo que su palanca quede aumentada considerablemente.

20. Las diferentes piezas del dispositivo, según la invención, se pueden apreciar en el dibujo adjunto, en el que:

Fig. 1 es una vista en alzado del conjunto, y

Fig. 2 es un corte por A-B de fig. 1, o sea una vista en planta del puente.

25. Los perfeccionamientos según la invención, constituyen el dispositivo, que comprende:

30. Un porta-palancas 2, para su acoplamiento en los extremos de un diámetro del engranaje horizontal, 3, con hueco para el paso de la barra de enganche de la caballería y tornillos de sujeción de dicha barra, 15.

Un engranaje horizontal 3, tronco-cónico con un cubo central y cuatro brazos, dos de los cuales llevan una base para la colocación y sujeción de los porta-palancas.

35. Un puente, 9, provisto de un cubo central para paso del eje vertical, 5, de la transmisión, cuyo puente vá provisto de un engrasador 12, para disminuir en lo posible la fricción.

40. Un porta-ranguas o pivote inferior, 10, en cuyo centro y parte inferior se dispone una punta de acero que se introduce en un pequeño avellanado del eje vertical, para disminuir en lo posible el rozamiento. Este pivote, 10, sirve de punto de apoyo del eje 5 y vá provisto de una tapa para evitar que entre la suciedad, rellenándose toda ella de aceite para evitar aun más el efecto de la fricción.

45. Una copa, 8, que gira dentro del cubo del puente 9, juntamente con el eje 5, al que se fija la mencionada copa por medio de un prisionero 13, consiguiéndose que dicho eje vertical 5, no pueda subir.

50. Una silla 11, que se fija al armazón, 14,

165406



- 3 -

de hierro de la noria y que sirve para sostenimiento del eje horizontal, 6, de la noria, para lo cual vá provista de unos cojinetes.

55. Un engranaje vertical 4 que tiene las mismas dimensiones y forma que el engranaje horizontal 3, pero sin cubo ni brazos, en sustitución de los cuales se disponen cuatro orejas en los extremos de dos diámetros perpendiculares, para su sujeción al plato 7, donde se montan los cangilones de la noria.

60. Para inscripciones, se puede disponer una media luna 1 que se coloca entre los dos porta-palancas 2 y sobre la barra de enganche 15 de la caballería.

N O T A

65. Describa suficientemente la naturaleza del invento, así como la manera de realizarlo en la práctica, debe hacerse constar que las disposiciones anteriormente indicadas son susceptibles de modificaciones de detalle, en cuanto no alteren su principio fundamental, siendo lo que constituye su esencia y por lo que se solicita patente de invención, por 20 años en España: "Perfeccionamientos en la construcción de transmisiones para norias"; caracterizándose por lo siguiente:

75. 1ª.-Perfeccionamientos en la construcción de transmisiones para norias, caracterizándose porque los engranajes son de grandes dimensiones, disponiendo el horizontal por encima del puente y acoplado los porta-palancas al engranaje, consiguiendo que su palanca quede aumentada considerablemente, evitándose así la gran pérdida de fuerza que resultaba al disponer el engranaje dentro del puente y el montaje directo del porta-palanca sobre el eje vertical.

80. 2ª.- Perfeccionamientos, según reivindicación 1ª, caracterizándose porque el porta-palancas (2) se acopla en los extremos de un diámetro del engranaje horizontal (3)

165406



- 4 -

85. con hueco para el paso de la barra de enganche de la caballería y tornillos de sujeción de dicha barra (15), siendo dicho engranaje horizontal (3) tronco-cónico con un cubo central y cuatro brazos, dos de los cuales llevan una base para la colocación y sujeción de los porta-palancas.
90. 3ª.- Perfeccionamientos según reivindicaciones anteriores, caracterizándose porque el puente (9) vá provisto de un cubo central para paso del eje vertical (5) de la transmisión, cuyo puente presenta un engrasador (12) para disminuir en lo posible la fricción, girando dentro del cubo del puente mencionado una copa (8) juntamente con dicho eje (5), al que se fija esta copa por medio de un prisionero (13) consiguiendo que el repetido eje vertical no pueda subir.
100. 4ª.- Perfeccionamientos según reivindicaciones anteriores, caracterizándose porque se dispone un porta-rangas o pivote inferior (10) en cuyo centro y parte inferior se dispone una punta de acero que se introduce en un pequeño avellanado del eje vertical, para disminuir el rozamiento, cuyo pivote (10) sirve de punto de apoyo del eje (5) y vá provisto de una tapa para evitar que entre la suciedad, rellenándose toda ella de aceite para evitar aun más el efecto de la fricción.
105. 5ª.- Perfeccionamientos, según reivindicaciones anteriores, caracterizándose porque se dispone una silla (11) que se fija al armazón (14) de hierro de la noria y que sirve para sostenimiento del eje horizontal (6) de la noria, para lo cual vá provisto de unos cojinetes.
110. 6ª.- Perfeccionamientos, según reivindicaciones anteriores, caracterizándose porque el engranaje vertical (4) tiene las mismas dimensiones y forma que el horizontal (3), pero sin cubo ni brazos, para sustituir a los cuales se disponen cuatro orejas, en los extremos de dos diámetros perpendiculares, para su sujeción al plato (7) donde se
- 115.



5406

montan los cangilones de la noria.

120. 7º.- Perfeccionamientos, segun reivindicaciones anteriores, caracterizándose porque se puede disponer una media luna (1) que se colocará entre los dos porta-palancas (2) y sobre la barra (15), en la cual se podrán grabar o poner inscripciones.

125. "Perfeccionamientos en la construcción de transmisiones para norias"; tal y como queda substancialmente desceito en la presente memoria, que consta de cinco hojas escritas por una sola cara.

Madrid, 30 de marzo de 1944.

PISEDINO RODRIGUEZ MARTINEZ.

Por Poder de J. GÓMEZ ACEBO

765498

FIG. 1

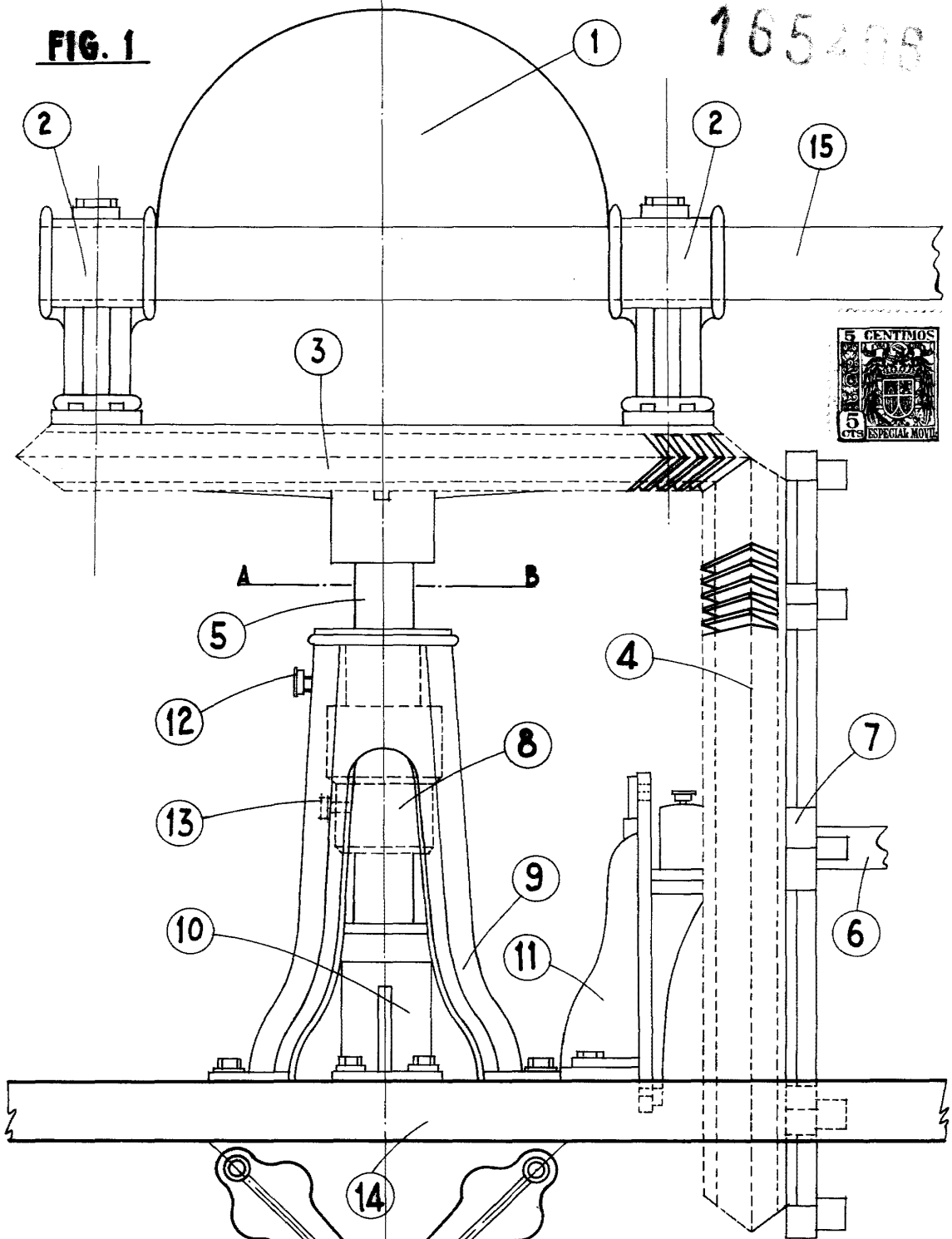
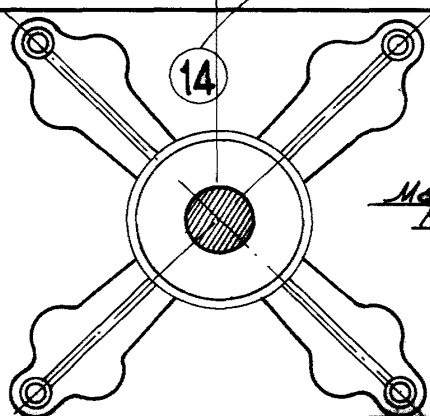


FIG. 2



Madrid 30 Marzo de 1944  
Pisedino Rodriguez  
Martinez  
P. P.

Por Poder de J. GÓMEZ ACEBO