

165350

MALA REPRODUCCION
POR DEFECTO DEL ORIGINAL



165350

PATENTE DE INVENCION

por veinte años

cuyo privilegio se solicita para todo el territorio español a favor de Don. Marcelo SALA ESPLUGAS, de nacionalidad española y residente en Villafranca de Panadés, calle de Calvo Sotelo número 37, por:
«PERFECCIONAMIENTOS EN LOS FILTROS-PRENSAS, ESPECIALMENTE EN LOS DESTINADOS A TRATAR VINOS»



La Presente invención se refiere, conforme indica su enunciado, a unos perfeccionamientos en los filtros-prensas, especialmente en los destinados a tratar vinos, con los cuales se consigue crear un nuevo tipo de filtro para éste fin, con funcionamiento perfecto.

En la actualidad, los productos enológicos y espirituosos, se suelen depurar dejándolos posar en los pilones de los lagares, ó bien utilizando filtros, tan anticuados, que cumplen su trabajo con gran deficiencia, resultando prácticamente inservibles, uno y otros. Por tanto la industria vinícola, está desprovista de medios para conseguir el filtrado perfecto de sus productos.

Con objeto de solventar ésta grave deficiencia, el recurrente ha ideado y puesto en ejecución unos perfeccionamientos en los filtros-prensas, que si bien están encaminados a tratar, preferentemente, productos enológicos y espirituosos, son también susceptibles de utilizar para la depuración de otras clases de jugos vegetales y líquidos en general. Esencialmente están formados, por los elementos siguientes:

Un chasis de hierro u otro material resistente, provisto de patas o puntos de apoyo, que en sus extremos inferiores tienen instaladas unas ruedas, para transportar y trasladar fácilmente todo el conjunto; sobre éste chasis, se instala un grupo en bloque que constituye el filtro-prensa, a que mas adelante nos referiremos, y un grupo electrobomba rotativa, regulable con la entrada de líquidos.



165350

3

30 El grupo formado por el motor eléctrico y la bomba de metal, constituye un sólo bloque, siendo la bomba del sistema rotativo a paletas, y en su parte exterior, tiene un dispositivo de llave de paso, para obligar a pasar el líquido, al cuerpo del filtro con mayor o menor presión, por el tubo de salida, merced al accionamiento de las paletas de la bomba.

35 El filtro está constituido por diferentes aros circulares de metal, que van interpuestos entre sí llevando en su parte exterior unas muescas que se apoyan en los tirantes de un soporte tuerca; además, los aros superiores llevan una chapa de metal con perforaciones por toda su superficie, y al cerrar el filtro, entre dichas chapas y los aros inferiores, van aprisionados unos discos de papel-filtro, amiantados, de condiciones adecuadas y de un grueso aproximado de 3 mm. El grupo de placas, se sujeta con unos platos de hierro fundido, siendo uno de ellos desplazable, el cual al ser empujado por el volante y husillo cierra el conjunto, que queda aprisionado por el plato, y contra él, cerrando en su interior los discos de papel filtrante, los aros de metal, chapas perforadas y las gomas que cierran las entradas y salidas del líquido en los aros de metal.

45 50 55 Con objeto de facilitar cuanto sea posible la comprensión de los perfeccionamientos que se describen, y solamente a título de ejemplo, se acompaña a ésta descripción dos planos ilustrativos, en los que se representa un caso práctico de realización. La figura 1ª, es una vista lateral y esquemática que representa el conjunto de éstos dispositivos, siendo:



165350

60

- 1- Chasis.
- 2- Ruedas instaladas en las patas del chasis-1-
- 3- Electromotor.
- 4- Bomba.
- 5- Filtro-prensa.
- 6- Entrada de los líquidos.

65

La figura 2ª, nos representa en sección vertical el cuerpo de la bomba y el dispositivo de la llave de paso, señalando las flechas que en su interior aparecen, la trayectoria seguida por los líquidos. Esta figura nos señala mediante:

70

- 4- Bomba (apreciándose el detalle de sus órganos internos.
- 7- Salida de los líquidos.
- 8- Grifo para mantener, a voluntad, la presión en el filtro.

75

La figura 3ª es una vista lateral, con secciones en el cuerpo del filtro, señalándose, igualmente, con flechas el recorrido que siguen los líquidos en el interior de éste elemento. Los números que en ésta figura aparecen, representan:

80

- 9- Manómetro para comprobar la presión.
- 10- Entrada del líquido al cuerpo de filtro.
- 11- Salida del líquido una vez depurado.
- 12- Grifo de purga.
- 13- Volante para el accionamiento, mediante el husillo correspondiente, del plato-prensa.
- 14- Plato-prensa.

85

Finalmente en la figura 4ª se muestra un despiece de los accesorios que integran el conjunto filtrante,



90 representándose con:

-15- Planchas de metal perforadas para el apoyo del papel-filtro.

-16- Placas de papel-filtro.

-17- Elementos filtro (inferiores)

95 -18- Elementos filtro (Superiores)

-19- Gomas que cierran las entradas y salidas del líquido en los aros de metal.

Con los datos que dejamos expuestos y a la vista de los planos que se acompañan, se especifica en debida forma la esencialidad de esta invención, siendo susceptible en la misma introducir aquellas modificaciones que las circunstancias, la práctica, y la naturaleza de los productos a tratar pudieran exigir, siempre que con las variantes que se introduzcan no se desvirtúe la función característica del invento.

100

105

N O T A

Se declaran de propiedad y novedad, para todo el territorio español, sus colonias y dominios, las siguientes:

110 R E I V I N D I C A C I O N E S

1a.- "Perfeccionamientos en los filtros-prensas, especialmente en los destinados a tratar vinos", caracterizado por que sobre un chasis de hierro u otro material resistente, provisto de patas con ruedas en sus extremos, se instala el grupo que constituye el filtro-prensa, y debajo de él, un grupo electro-bomba, regu-

115



165350

lable con la entrada de líquidos.

120

2ª.- Los perfeccionamientos indicados en la reivindicación anterior, caracterizado por que el grupo formado por el motor eléctrico y la bomba de metal constituyen un solo bloque, y en su parte exterior, está provisto de un dispositivo de llave de paso, que obliga el paso del líquido al cuerpo del filtro, con mayor o menor presión.

125

3ª.- Los perfeccionamientos indicados en las reivindicaciones anteriores, caracterizado porque el filtro está constituido por diferentes aros de metal interpuestos entre sí, provistos por su parte exterior de unas muescas que se apoyan en los tirantes de un soporte tuerca.

130

Los aros superiores llevan unas chapas metálicas con perforaciones por toda su superficie, y al cerrar el filtro entre estas chapas y los aros inferiores, van aprisionados unos discos de papel-filtro, amiantados, de condiciones adecuadas. El grupo de placas se sujeta por unos platos de Hierro fundido, siendo uno de ellos desplazable,

135

el cual al ser empujado por volante y husillo cierra el conjunto, que queda aprisionado por el plato, y contra él, cerrando en su interior los discos de papel filtrante, aros de metal, unas gomas que cierran las entradas y salidas del líquido en los aros de metal.

140

4ª.- PERFECCIONAMIENTOS EN LOS MUEBLES-PRENSAS, ESPECIALMENTE EN LOS DEDICADOS A TRABAJAR VINOS.

Todo ello conforme se describe y reivindica en la memoria que antecede que consta de seis hojas foliadas y



165350

- 7 -

145

escritas a máquina por una sola de sus caras y los planes que la ilustran

Madrid, 25 de Marzo de 1944

Marcelo Sala Esplugas

P. J. Morgades Graner

P. B. *J. J. Morgades Graner*

165350

... 1944

G. Guzmán

Escaleta variable.

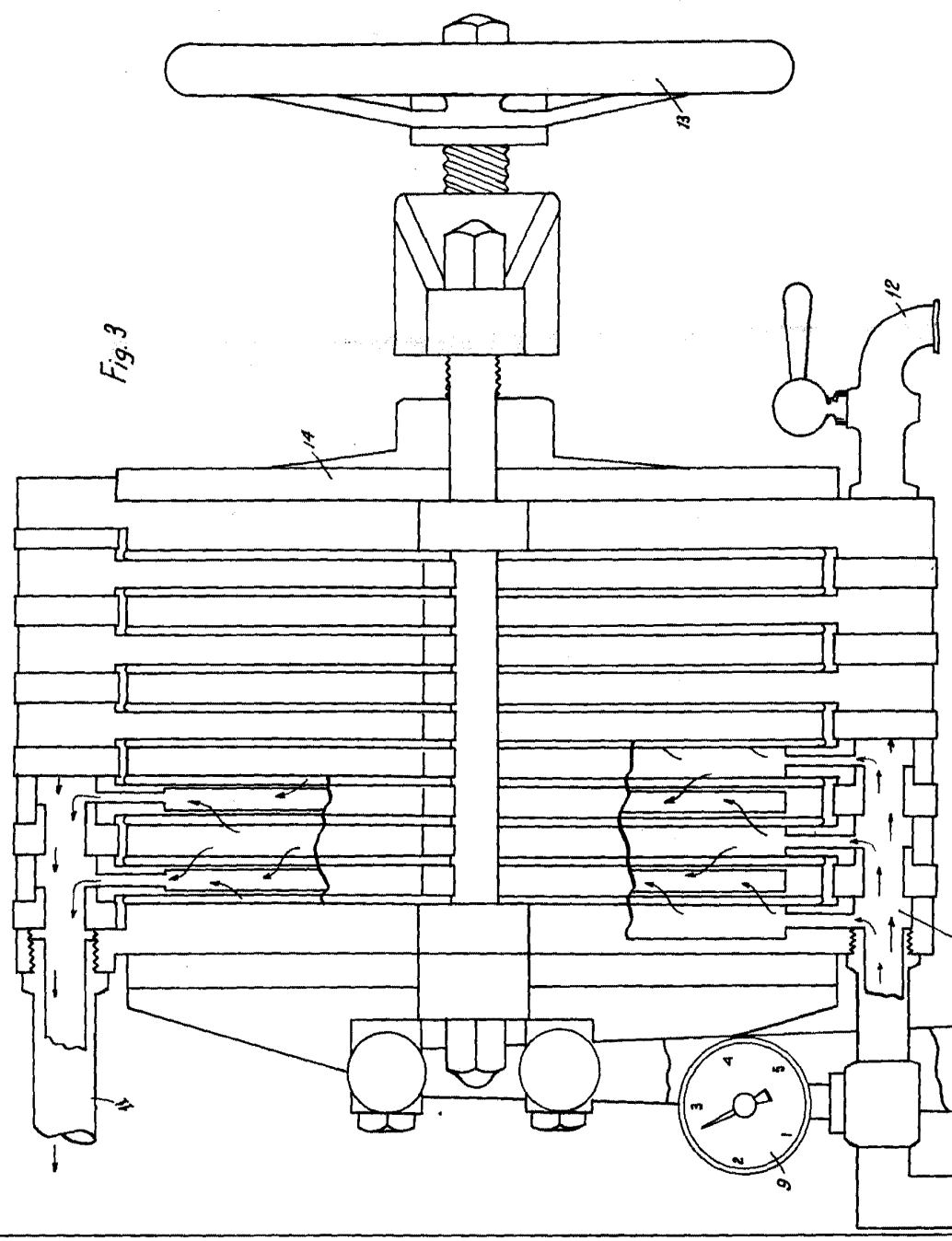


Fig. 3

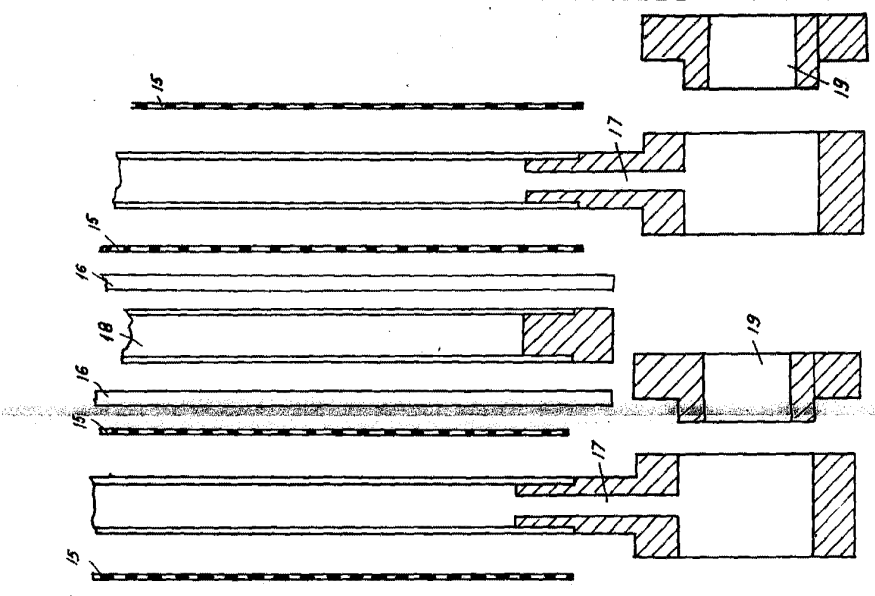


Fig. 4

Fig. 1

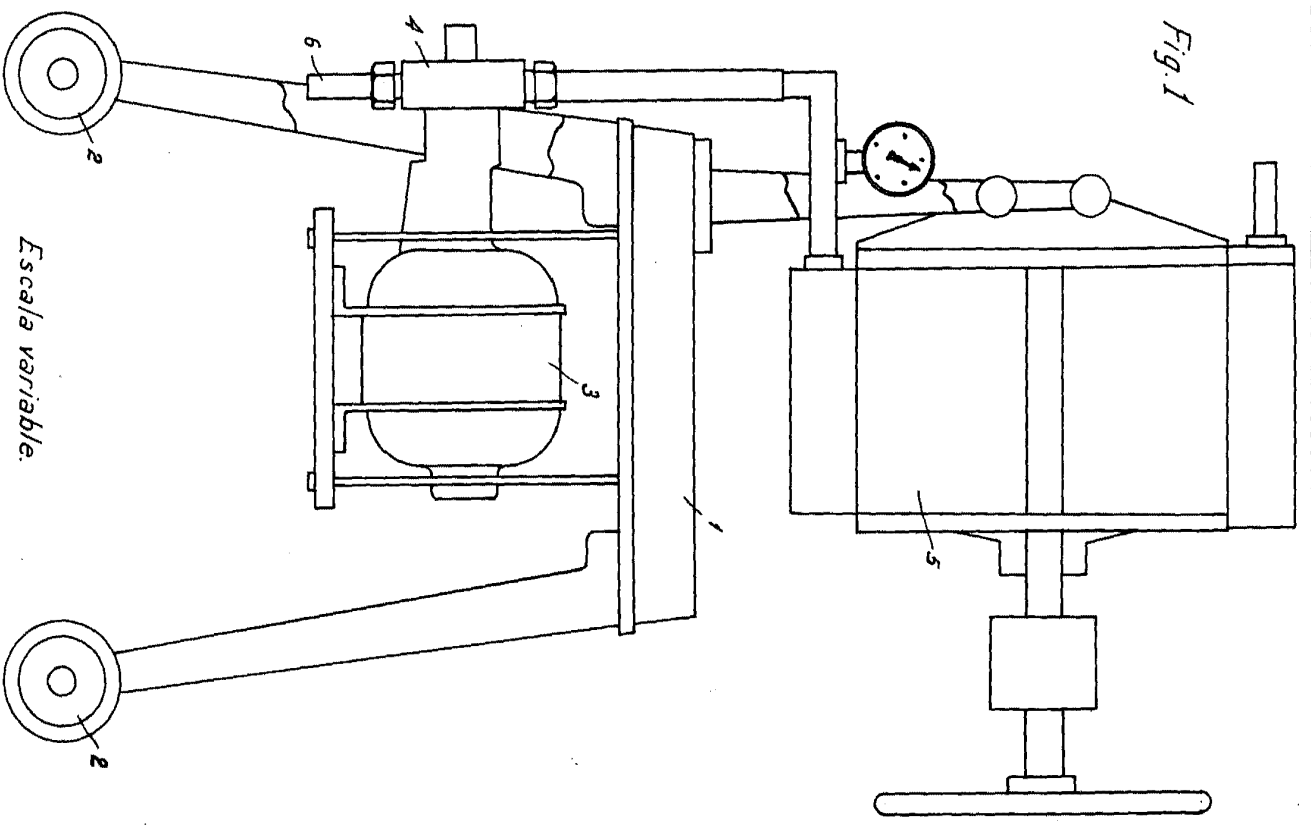
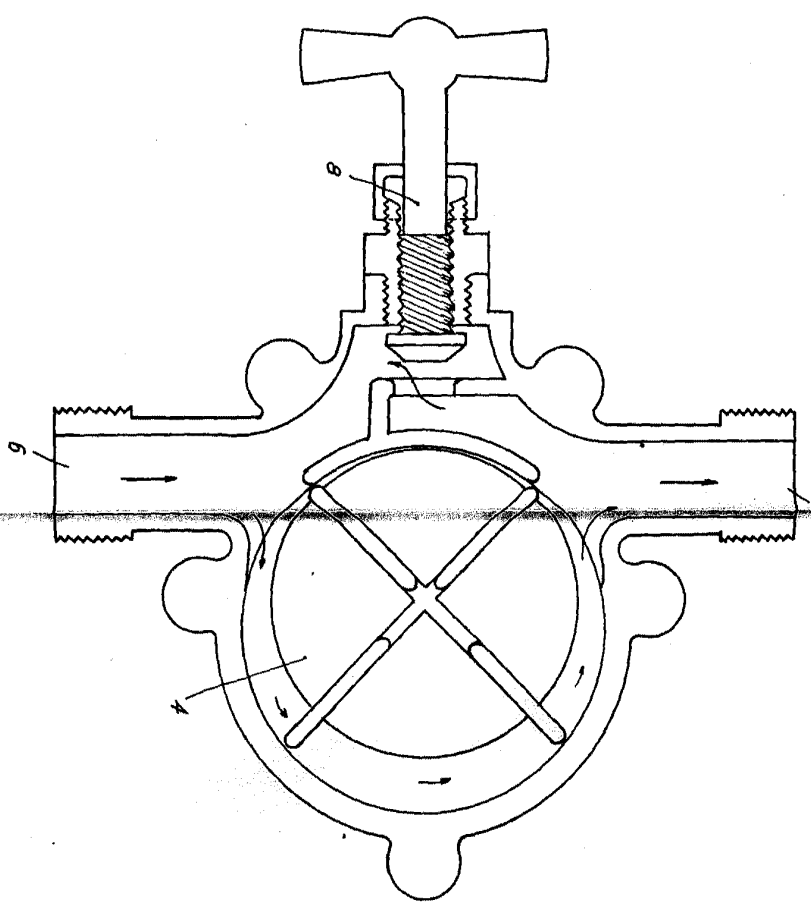
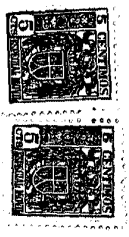


Fig. 2



165350

Hoja 1ª



Antonio M. Nogales
 U. I. NOGALES CANTON