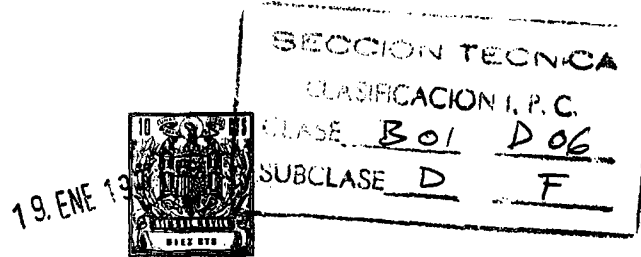


165319



MEMORIA DESCRIPTIVA

=====

Correspondiente a la solicitud de registro de Modelo de Utilidad que, por veinte años, se solicita para todo el territorio nacional, a favor de la firma SANTIAGO CORCOSTE--GUI, de nacionalidad española, residente en OÑATE (Guipúzcoa), calle Obispo de Otaduy núm. 25, - - - - -

p o r

" FILTRO PARA CANALIZACION DE EVACUACION"

=====

El Modelo de Utilidad a que se refiere la presente Memoria, está destinado a garantizar la explotación y la propiedad exclusivas, en todo el territorio nacional, de un filtro para canalización de evacuación, de especial aplicación a una lavadora automática.

5

Consiste el objeto en un filtro basto destinado a rete-



ner pequeños objetos que hayan podido ser introducidos inadvertidamente, junto con la ropa, en la cuba de la lavadora los cuales, se perderían por el desagüe o, en el peor de los casos, causarían averías en la bomba de evacuación.

Actualmente, se conocen filtros de este tipo que, generalmente, no están instalados en lugar accesible desde el exterior y ello hace necesaria la presencia de un operario especializado que lleve a cabo la limpieza de los mismos periódicamente.

El filtro objeto del Modelo tiene la gran ventaja de que es accesible desde el exterior. Se monta y desmonta muy fácilmente, con una simple brida que se asegura con un tornillo central accionado manualmente. Comprende un cartucho filtrante de tipo tubular que va intercalado en lugar apropiado de la canalización de evacuación y que retiene en su interior objetos, botones, hilazas y otros desperdicios que se desprenden de la ropa durante la operación de lavado, evitando su paso a la bomba de evacuación.

Para mejor comprensión del objeto y solamente a título de ejemplo, se adjunta una hoja de planos en la que:

La fig. 1ª, representa la vista frontal del conjunto del filtro.

La fig. 2ª, representa la sección longitudinal por A-B de la fig. 1ª.

La fig. 3ª, representa la vista superior en planta, parcialmente seccionada, del citado conjunto del filtro.

Con referencia a las citadas ilustraciones, el conjunto del filtro comprende una caja -1-, de forma sensiblemente paralelepípedica cuya cara posterior se une al conducto de llegada -2- mientras que la cara inferior va unida al conducto de salida -3-, que está dispuesto a 90° con respecto



al anterior. En cualquier lugar apropiado de la periferia de la caja -1-, van dispuestos al menos dos salientes -4- del propio material plástico de la misma (preferiblemente nylon) cada uno de los cuales lleva insertada una tuerca -5- destinada a admitir el cuerpo de un tornillo de fijación al chásis o parte fija de la lavadora (no expresado).

La caja -1- carece de cara delantera y presenta un borde plano sobre el que, con interposición de una junta de estanqueidad -6-, se acopla un obturador -7-, de un material plástico como nylon, cuya cara posterior se prolonga con un cartucho tubular filtrante -8- cuyas paredes laterales están provistas de una pluralidad de agujeros y cuya embocadura se enfrenta con el conducto de llegada -2-. La cara delantera del obturador -7- está provista de unos nervios de refuerzo -9- sobre los que, por medio de tornillos -10-, se fija una sufridera metálica -11- que lleva en su centro un agujero que deja pasar la extremidad rebajada de un tornillo de presión -12- provisto de una cabeza -13- que facilita el accionamiento manual, cuya extremidad rebajada queda retenida al otro lado de la sufridera -11- por medio de un anillo elástico -14-.

El tornillo de presión -12- se rosca en el cubo central de una brida horquillada -15- los extremos de cuyas ramas están apestañados hacia dentro para engancharse detrás de unos salientes de anclaje -16- que sobresalen, en las proximidades de la boca delantera de la caja -1-, de la pared exterior de la misma y en posiciones esquinadas opuestas.

Dichos salientes de anclaje -16- permiten que la brida -15- se acople sobre ellos girando sobre el tornillo de presión -12- hasta un punto óptimo de posicionamiento determinado por los topes -17- que determinan los extremos -

sobresalientes.

70 Aflojando manualmente el tornillo de presión -12-, se  
suelta la brida horquillada -15- que, hecha girar, zafa sus  
extremos de los salientes de anclaje -16- y permite la ex-  
tracción del obturador -7- y del cartucho tubular filtran-  
te -8- que puede ser limpiado con toda facilidad. Operando  
75 a la inversa se cierra la embocadura de la caja -1- y se  
intercala el cartucho -8- citado entre el conducto de lle-  
gada -2- desde la cuba de lavado y el conducto de salida  
-3- hasta la bomba de la canalización de evacuación de la  
lavadora.

80 Serán variables las circunstancias de tamaño, forma y  
material particularmente referidas a cada uno de los ele-  
mentos que integran el conjunto del filtro, en el que po-  
drá ser variado todo aquello que no suponga una alteración  
de la esencialidad del objeto expuesto en la pasada des-  
cripción, la cual deberá ser tomada en su más amplio sentí-  
do y no como una limitación de posibilidades de realiza-  
ción.

#### N O T A

90 EN RESUMEN: El Modelo de Utilidad que, por veinte años,  
se solicita para todo el territorio nacional, ha de recaer  
sobre las siguientes reivindicaciones:

95 1a.- "FILTRO PARA CANALIZACION DE EVACUACION", de espe-  
cial aplicación a una lavadora automática, caracterizado  
por comprender una caja sensiblemente paralelepípedica cu-  
ya cara posterior se une al conducto de llegada desde la  
cuba de lavado mientras que la cara inferior va unida al  
conducto de salida hasta la bomba impulsora, que está dis-  
puesto a 90º con respecto al anterior, la cual caja, en lu-  
gar apropiado de su periferia, lleva dispuestos al menos -



100 dos salientes del propio material plástico de la misma  
(preferiblemente nylon) cada uno de los cuales lleva inser-  
tada una tuerca destinada a admitir el cuerpo de un torni-  
llo de fijación al chásis o parte fija de la lavadora.

105 2a.- "FILTRO PARA CANALIZACION DE EVACUACION", según la  
reivindicación 1a, caracterizado porque, la caja carece de  
cara delantera y presenta un borde plano sobre el que, con  
interposición de una junta de estanqueidad, se acopla un -  
obturador, de un material plástico como nylon, cuya cara -  
posterior se prolonga con un cartucho tubular filtrante cu  
110 ya pared lateral está cubierta con una pluralidad de agujer  
ros y cuya embocadura se enfrenta con el conducto de llega  
da, la cara delantera del cual obturador está provista de  
unos nervios de refuerzo sobre los que, por medio de torni  
llos, se fija una sufridera metálica que lleva en su cen--  
115 tro un agujero que deja pasar la extremidad rebajada de un  
tornillo de presión provisto de una cabeza que facilita el  
accionamiento manual, y cuya extremidad rebajada queda re-  
tenida al otro lado de la sufridera por medio de un anillo  
elástico.

120 3a.- "FILTRO PARA CANALIZACION DE EVACUACION", según -  
las anteriores reivindicaciones, caracterizado porque el -  
tornillo de presión se rosca en el cubo central de una bri  
da horquillada, los extremos de cuyas ramas están apestaña  
dos hacia dentro para engancharse detrás de unos salientes  
125 de anclaje que sobresalen, en las proximidades de la boca  
delantera de la caja, de la pared exterior de la misma y -  
en posiciones esquinadas opuestas, los cuales salientes de  
anclaje permiten que la briza se acople sobre ellos giran-  
do sobre el tornillo de presión central hasta un punto óp-  
130 timo de posicionamiento determinado por los topes que de--

19. ENE 1971



terminan los extremos sobresalientes.

4a.- Por último, se reivindica como objeto sobre el que ha de recaer el Modelo de Utilidad que, por veinte años, se solicita para todo el territorio nacional, - - - - -

135

p o r

" FILTRO PARA CANALIZACION DE EVACUACION "

Todo conforme queda expresado en la presente Memoria descriptiva, que consta de seis páginas, escritas a máquina por una sola cara, y dibujos que se acompañan.

Madrid, 19. ENE 1971

P.A.,

*[Handwritten signature]*

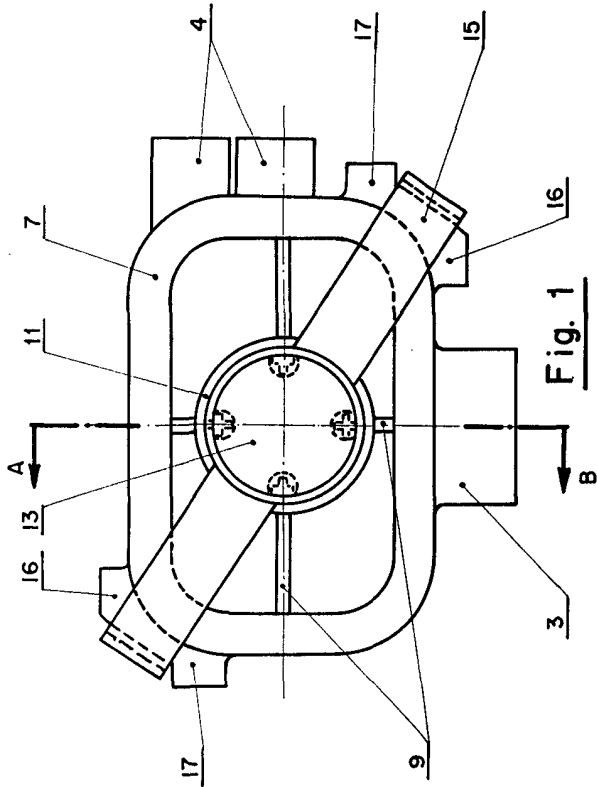


Fig. 1

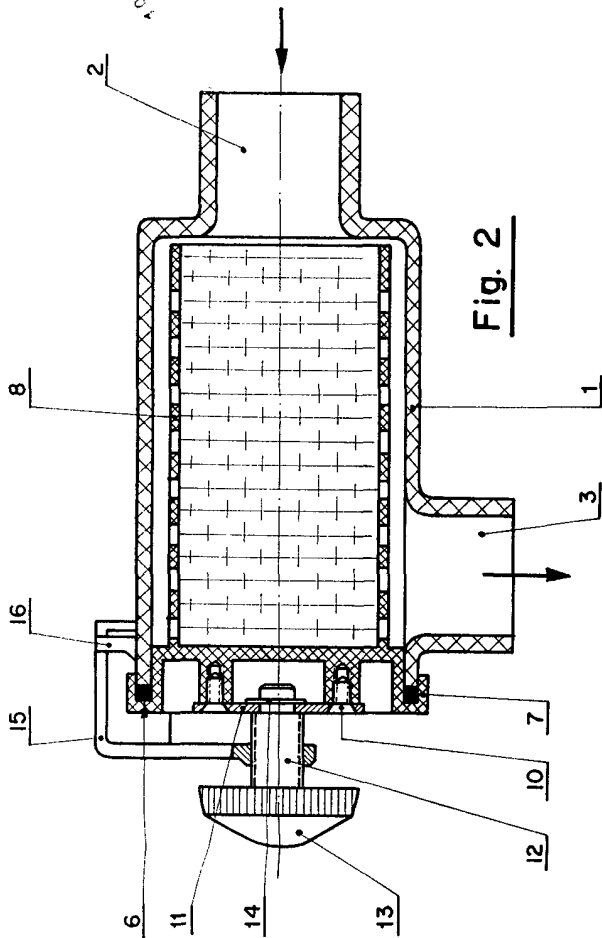


Fig. 2

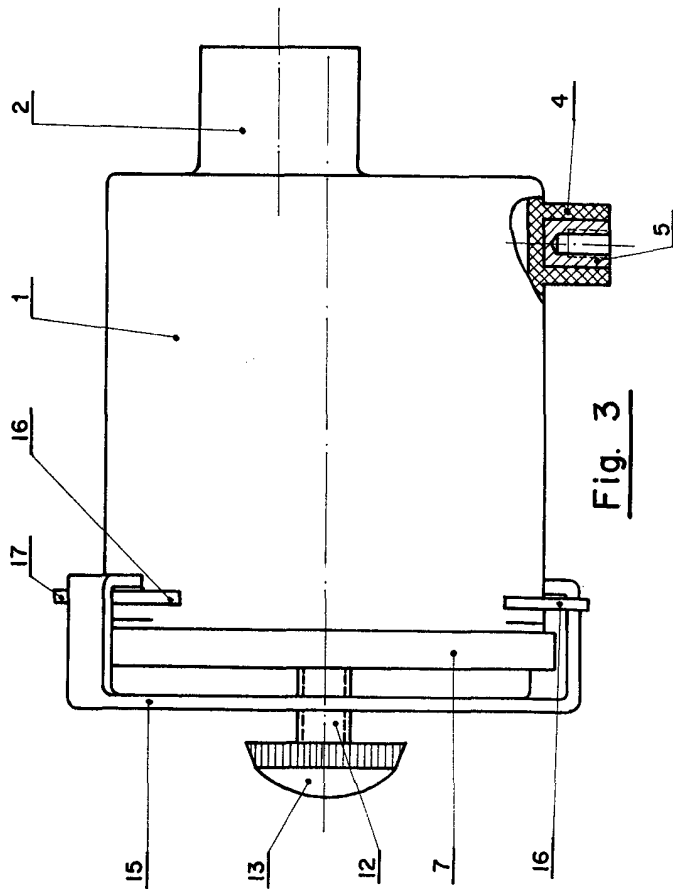


Fig. 3

Madrid, 19.ENE.1971  
P.A.