

1652



165295

MEMORIA DESCRIPTIVA

— MODELO DE UTILIDAD.

DURACION: VEINTE AÑOS

OBJETO: "CERRADURA RESORTE PERFECCIONADA".

SECCION TECNICA
CLASIFICACION I. P. C.
CLASE <u>E 05</u>
SUBCLASE <u>B</u>

Solicitante: OJANGUREN Y MARCAIDE, S.A.

Residencia: EIBAR (Guipúzcoa), c/Arane núm. 7,

Nacionalidad: española.



La presente descripción se refiere, como su enuncia-
do indica, a una cerradura resorte perfeccionada, especialmen-
te concebida para cerrar archivadores, mesas y todo tipo de -
muebles con varios cajones que se encuentren en una misma fila
5 mediante el acoplamiento a la cerradura de una regleta con va-
rios topes. Asimismo, es susceptible de ser aplicada a puertas
correderas de una o dos hojas, vitrinas, arcas y todo aquél -
mueble que tenga la tapa abatible con un enganche acoplado.

La aplicación de dicha cerradura reporta diversas
10 ventajas sobre las actualmente conocidas, tanto por su facili-
dad de montaje y funcionamiento, como por las múltiples posibi-
lidades de utilización anteriormente expuestas.

El objeto que se preconiza comprende un bombillo alo-
jado en un armazón, en cuyo interior puede deslizarse por efecto
15 de unos resortes expulsores, limitando su recorrido un tetón -
montado elásticamente, y alojado en una ranura guía; el encla-
vamiento de cierre se realiza por medio de un pitón radial que
se introduce en un alojamiento previsto al efecto en el arma -
zón, cuya apertura se obtiene mediante la llave correspondien-
te, en cuyo momento entran en acción los resortes expulsores
20 haciendo retroceder el bombillo, por el contrario, para produ-
cir el enclavamiento, basta efectuar una pulsación de empuje
sobre dicho bombillo. De aquí, se deduce la ventaja de poder
colocar fácilmente la cerradura y dejar las puertas correderas
25 tapas abatibles, mesas y archivadores cerrados con una simple
pulsación, sin necesidad de llave.

Por otro lado, el armazón y el bombillo son cilindri-
cos, y en el primero se previenen dos o más juegos de ranuras
guías y orificios de enclavamiento, lo cual permite, en caso -
30 de necesidad o exigencias de montaje, adaptar la cerradura a



dos o más posiciones, para lo cual basta desmontar el tetón elástico de su ranura guía, para facilitar la rotación del bombillo hasta tomar la posición más conveniente, e incluso extraerlo totalmente en caso de necesidad o reposición.

35 El bombillo comporta un apéndice axial por su extremo posterior, opuesto a la ranura en que se aloja la llave, el cual pasa a través del fondo del armazón, cuyo apéndice permite producir el enclavamiento o apertura de la puerta corredera tapa abatible, etc., según se pulse el bombillo en acción de -
40 cierre, o se abra mediante la llave correspondiente. El mencionado apéndice presenta un orificio axial roscado, en el que es susceptible de acoplar accesorios de cierre, tales como una regleta con topes, que permiten cerrar varios cajones al mismo -
tiempo.

45 A continuación se hará una descripción completa de la aludida cerradura con referencia a los planos que se acompañan, en los cuales se representa, a simple título de ejemplo, no limitativo, una forma preferente de realización susceptible de todas aquellas modificaciones de detalle que no alteren fun-
50 damentalmente sus características esenciales.

En dichos dibujos:

La figura 1, muestra una vista frontal y cuatro proyecciones laterales del armazón de la cerradura.

55 Las figuras 2 y 3, muestran dos formas de aplicación de la cerradura, colocando el armazón en posición vertical y horizontal, respectivamente.

La figura 4, muestra un despiece de bombillo y armazón, seccionados longitudinalmente.

60 La figura 5, muestra un ejemplo de aplicación sobre puerta corredera.



La figura 6, es un ejemplo de aplicación sobre mue-
ble de cajones en fila.

La figura 7, es un ejemplo de aplicación sobre mue-
ble de tapa abatible.

65 Según puede apreciarse en dicho plano, el objeto -
que se preconiza, figura 4, se compone esencialmente de un
bombillo (1) cilíndrico dotado del correspondiente cilindro
de claves de nivelación (2), cuyo cilindro queda vinculado por
70 medio de un pasador radial (3) que se aloja en una ranura (4)
practicada sobre la superficie de dicho cilindro (2), en una
amplitud angular adecuada para facilitar el giro de apertura
y cierre del mencionado cilindro (2); este presenta en su ex-
tremo interior una excéntrica (5) que se acopla en una entalla
dura inferior de un pasador de cierre (6) radial, solicitado
75 por un resorte (7) alojado en su interior, y que tiende a ex-
pulsar a dicho pasador (6), si bien este queda retenido por la
excéntrica (5). Asimismo, el mencionado resorte (7) actúa por
el extremo opuesto sobre un tetón (8) que asoma al exterior
del bombillo (1), cuya finalidad es la de determinar la posi-
80 ción y deslizamiento del mismo sobre un armazón (9) en el que
se aloja. En el extremo del bombillo (1) opuesto al de aloja-
miento de la llave (10), existe una prolongación o apéndice
axial (11) dotado de un orificio interior (12) roscado; asi-
mismo, en el mencionado extremo se previenen unos alojamientos
85 para unos resortes expulsores (13) que envuelven a unas vari-
llas de empuje (14).

 El armazón (9), de forma cilíndrica y provisto de un
escudo posterior de fijación (15) presenta en su periferia
unos orificios (16) y unas ranuras (17), enfrentado una de es-
90 tas a un orificio (16), disponiendo cada juego ortogonalmente;



asimismo, en el fondo o escudo (15) existe un orificio central (18). En estas condiciones, se aloja el bombillo (1) de forma que el tetón (8) quede inserto en una de las ramuras (17), con lo que, necesariamente el pasador de cierre (6) quedará alojado en el orificio (16) opuesto, al mismo tiempo que el apéndice (12) a salido a través del orificio (18) del fondo (15) del armazón (9), mientras que las varillas de empuje (14), al entrar en contacto con el fondo del armazón (9) han comprimido a los resortes expulsores (13); en estas condiciones, la cerradura se encuentra cerrada. Por el contrario, al alojar la llave (10) en el cilindro (2) nivelando las claves y haciéndola girar, la excéntrica de éste actúa sobre el pasador de cierre (6) haciéndole descender hasta que se libere de su alojamiento en el orificio (16), en cuyo momento, los resortes expulsores (13) se distienden y apoyando las varillas (14) sobre el fondo del armazón (9) se produce el deslicamiento de retroceso del bombillo, con lo que el apéndice (12) se retrae hasta quedar enrasado con el escudo (15), ya que el tetón (8), deslizándose por la ranura (17), limita el recorrido producido por el empuje de los resortes expulsores (13).

El hecho de que el armazón (9) presente dos juegos de ranura (17) y orificio (16), permite montar el bombillo en dos posiciones, representadas respectivamente en las figuras 2 y 3, para lo cual basta empujar ligeramente al tetón (8) hacia el interior para que se salga de la ranura (17), de forma que siempre que el pasador de cierre (6) esté retraído por la acción de la llave (10), el bombillo (1) se pueda girar hasta que dicho tetón (8) tome la otra ranura (17) adyacente, permitiendo, incluso desmontar totalmente la cerradura.

Para enclavar la cerradura, basta presionar sobre el



bombillo (1) en un sentido de empuje hasta que el pasador de cierre (6) se aloje en el orificio correspondiente (16), con lo que el apéndice axial (11) vuelve a sobresalir a través del orificio (18) del armazón (9).

125 En la figura 5, se ha representado una cerradura - descrita sobre una puerta corredera (19), en posición de cierre, de modo que el apéndice axial (12) se encuentra alojado en un orificio (20) practicado al efecto sobre el marco (21) con lo que la puerta (19) queda perfectamente enclavada.

130 En la figura 7, la cerradura está montada sobre un mueble (22), cuya tapa abatible (23) está dotada de una placa (24) provista de un orificio (26) en el que se aloja el apéndice axial (11) en su posición de enclavamiento.

135 Finalmente, en la figura 6, la cerradura está montada sobre un mueble archivador (26) o mesa provista de cajones (27) dispuestos en una misma fila, en cuyo caso, sobre el apéndice axial (11) se monta una regleta (28), fijándola mediante un tornillo (29) roscado en el orificio interior (12) del apéndice axial (11), cuya regleta (28) está dotada de los correspondientes topes (30), los cuales, al producirse el cierre de la cerradura descienden hasta entrar en contacto con otros topes fijos (31) a los respectivos cajones (27).

140 La forma, dimensiones y materiales podrán ser variables y en general, cuanto sea accesorio o secundario, siempre que no altere, cambie o modifique la esencialidad del objeto que se describe.

145 Los términos en que queda redactada esta Memoria son ciertos y fiel reflejo del objeto descrito, debiéndose tomar con carácter amplio y nunca en forma limitativa.



N O T A :

150

EL MODELO DE UTILIDAD que se solicita, deberá recaer precisamente, sobre las particularidades características de las siguientes reivindicaciones:

155

160

165

170

1ª.- Cerradura resorte perfeccionada, que se caracteriza porque comprende un bombillo circular alojado en el interior de una carcasa de fijación con carácter deslizante por efecto de unos resortes expulsores que, apoyando en el fondo de la carcasa tienden a extraer el bombillo, quedando limitado el recorrido por medio de un tetón radial, montado elásticamente y que desliza sobre una ranura guía practicada en dicha carcasa, cuya ranura está enfrentada a un orificio en el que es susceptible de alojar un pasador radial solicitado por la acción de un resorte y controlado por el cilindro del bombillo en que actúa la llave, de forma que al producirse con esta el giro del cilindro, el pasador retrocede liberándose de su alojamiento, en cuyo momento los resortes expulsores desplazan al bombillo hacia el exterior, limitando su recorrido el tetón guía; por el contrario, para enclavar la cerradura basta pulsar sobre el bombillo empujándole a fondo hasta que el pasador, impulsado por el resorte antagonista, se aloja directamente en el orificio de enclavamiento.

175

2ª.- Cerradura resorte perfeccionada, según la anterior reivindicación, que se caracteriza porque sobre la superficie de la carcasa o armazón se previenen dos ranuras guías del tetón que limita el recorrido del bombillo, así como dos taladros enfrentados a dichas ranuras, destinados a recibir el pasador de enclavamiento, encontrándose cada juego de ranura y



180 orificio dispuestos ortogonalmente, de forma que el bombillo pueda modificar su posición con respecto al armazón según el juego de ranura y orificio que se tome; dicho cambio de posición se realiza cuando el pasador de enclavamiento se encuentra liberado, en cuyo momento se desmonta el tetón guía de su ranura presionandole a fondo para vencer su montaje elástico, en cuyo momento es posible girar el bombillo a la posición in mediata, e incluso desmonatrle totalmente.

185 3ª.- Cerradura resorte perfeccionada, según anteriores reivindicaciones, que se caracteriza porque en el extremo interno del bombillo existe un apéndice axial dotado de un ta ladro interior roscado, cuyo apéndice es susceptible de pasar a través del fondo del armazón cuando la cerradura se encuentra enclavada, para alojarse, a modo de cerrojo, sobre un orificio practicado al efecto sobre el marco o tope adecuado de tapas abatibles y marcos de puertas correderas, produciendo el bloqueo de estas pueftas correderas o tapas abatibles de muebles.

195 4ª.- Cerradura resorte perfeccionada, según anteriores reivindicaciones, que se caracteriza porque en el apéndice axial del bombillo es susceptible de aplicar una regla con topes, fijándola con un tornillo roscado al orificio de dicho apéndice, al objeto de producir el cierre simultáneo de cajones de archivadores, mesas o muebles en que estén dispuestos en fila, actuando dichos topes en la forma convencional.

200 5ª.- "CERRADURA RESORTE PERFECCIONADA".

=.=.=.=

Todo ello según queda expuesto en la presente Memo-



ria que consta de nueve hojas foliadas y mecanografiadas por una sola cara, y dos hojas de dibujos que con la misma se acompañan.

MADRID, 18 ENE. 1971

P. A.

Modesto Polo

P. P.

[Handwritten signature]

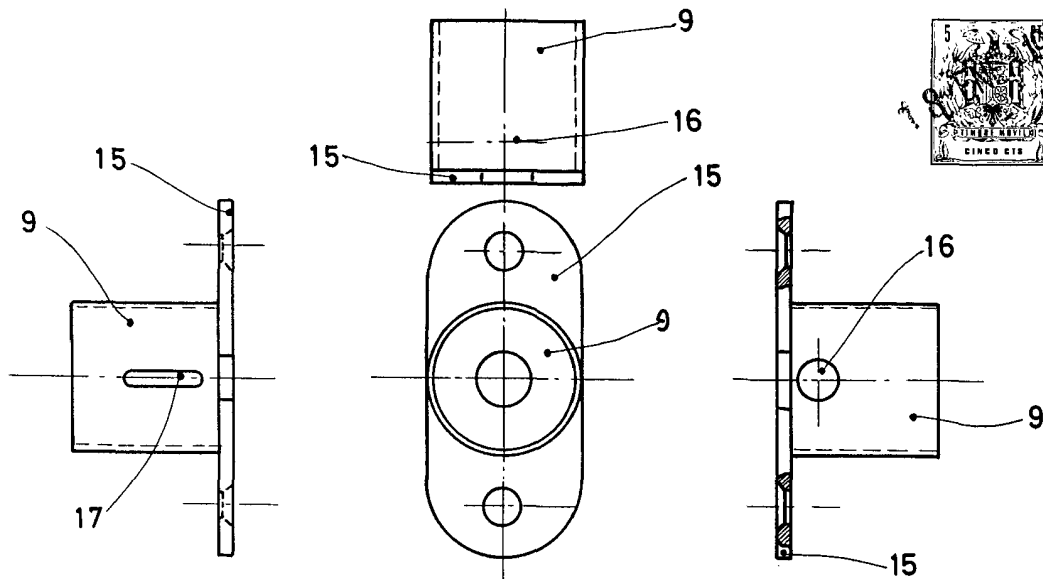


FIG. 1ª

FIG. 2ª

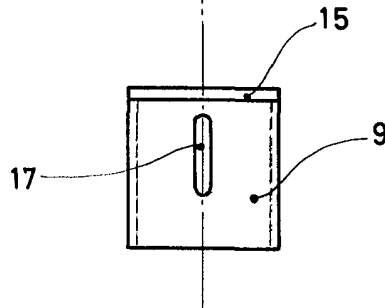


FIG. 3ª

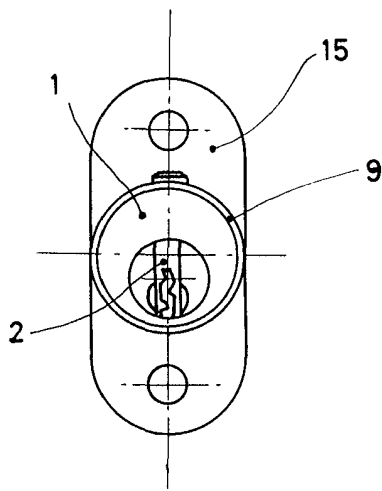
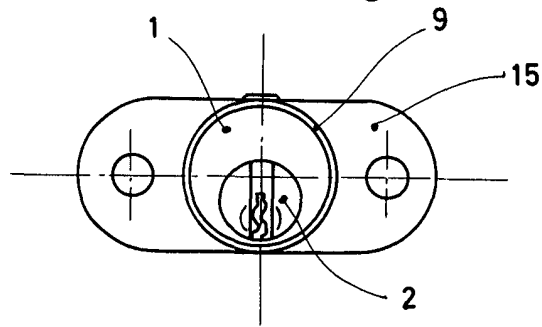
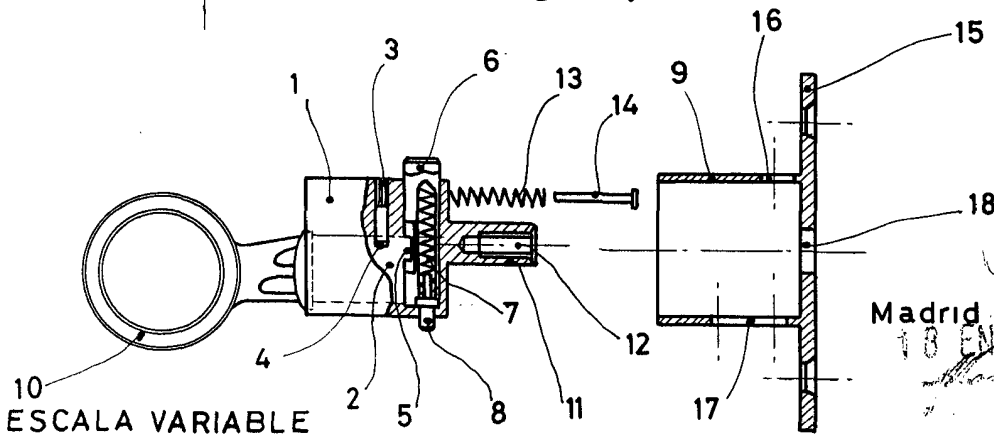


FIG. 4ª



Madrid
18 ENE 1971

Medardo Polo



FIG. 5ª

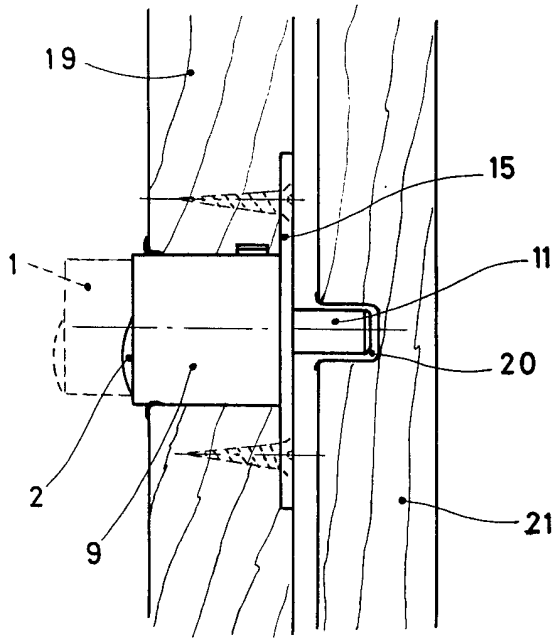


FIG. 6ª

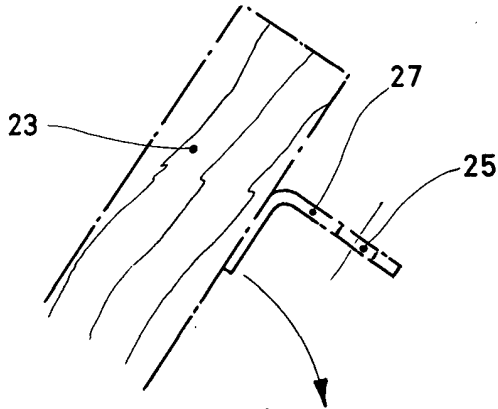
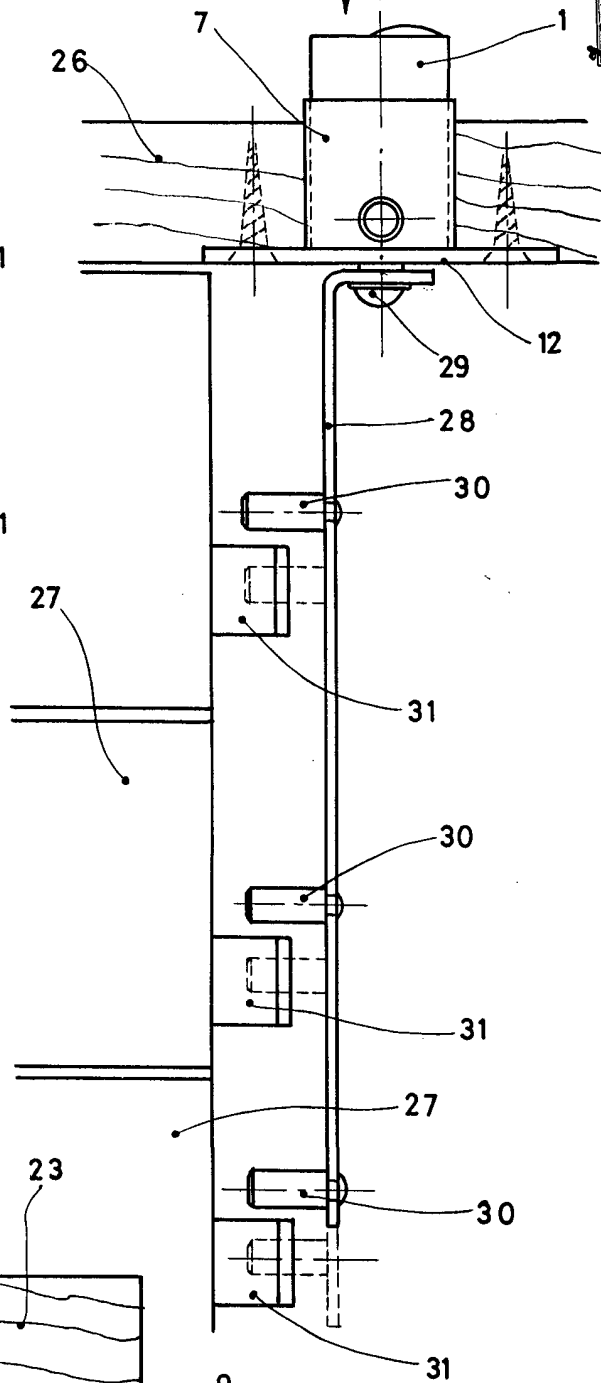
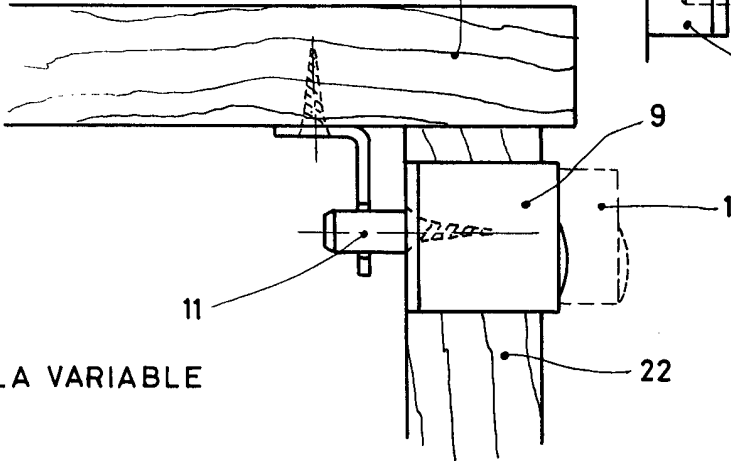


FIG. 7ª



ESCALA VARIABLE

Madrid

Monte Polo
ENE. 1971