

165284



MEMORIA DESCRIPTIVA

sobre:

"Una máquina productora de un tipo de cucharilla
"higiénica".

=====

Solicitante: Don GABRIEL PULIDO DE LA TORRE,
domiciliado en Cáceres.

====

- Lo que se pretende con la presente invención es llegar al resultado final de la producción de cucharillas higiénicas, cuyo ciclo de fabricación explicamos en el texto de esta memoria y cuyas características se detallan en la nota de reivindicaciones y en los adjuntos dibujos.
- 5.

DESCRIPCION DE LA MAQUINA PRODUCTORA.

- Para mejor detalle y simplificación de las explicaciones que se nos hacen precisas, dividiremos éstas en las características esenciales de la citada máquina, que son:
- 10.

Conjunto. Motor. Sistema de cepillos. Dispositivo alimentador. Dispositivo de impresión y Dispositivo de corte y troquelado.



29 M

15. En la figura 1 se representa, en alzado, una vista del conjunto de la máquina según la invención.
Fig. 2 es una vista en planta de fig. 1.
Las figuras 3, 4 y 5 son, respectivamente, cortes por A-B-C-D- E y F de fig. 1.
20. En figura 6 se representan detalles del dispositivo alimentador.
Las figuras 7a y 7b representan, en alzado, una vista de frente y otra lateral del dispositivo impresor.
Las figuras 8a y 8b son el alzado y la planta, respectivamente, del dispositivo de corte y troquelado, y
25. Figura 9 representa una cucharilla higiénica fabricada con la máquina según la invención.
CONJUNTO.- Afecta una forma parecida a un torno de taller mecánico, con las guías para los cepillos en su parte superior y distribuidos, según se explica, en el resto de la máquina, los distintos elementos.
30. MOTOR (M en el plano de conjunto).- No ofrece particularidad alguna, es eléctrico, preferentemente de $3/4$ de H.P. corriente alterna a 220 voltios y 2880 r.p.m., 50 r.p.m.
35. r.s. con un dispositivo de reducción de velocidad a la de 60 p.p.m. que es la que necesitamos.
SISTEMA DE CEPILLOS. (R en el plano de conjunto). Disponemos éstos en número de tres, en una cinta sin fin, soportada por dos poleas y equidistantes entre sí. En sus bordes laterales llevan unas ranuras que les sirven para deslizarse por unas guías. Van provistos de sus correspondientes cuchillas para sacar las láminas o virutas de madera al deslizarse por las guías, para lo cual, debajo de éstas, vá una tabla de canto, cuya elevación explicamos a continuación. Uno de los ejes de las poleas sustentadoras, lleva un tensor que permite regular la marcha suave de los cepillos y desplazar éstos cuando sea necesario.
40. DISPOSITIVO ALIMENTADOR. Según se puede apreciar
- 45.

165284

- 3 -



20 MAR

50. en fig. 6 forman este dispositivo dos tornillos 1 verticales provistos de sus tuercas, en cuyo perimetro dentado 2 engrana una cremallera 3 que las imprime un movimiento giratorio, que al transmitirse al tornillo, éste se eleva y con él un cajetin y unas barras verticales 4 que soportan la tabla de donde salen las virutas.

55. Una polea 5 conectada al conjunto de cepillos, lleva en su perimetro tres espárragos 6 sujetos con prisioneros para permitir colocarlos con el largo que se precise. Estos esparragos resbalan de costado en una pieza en forma de cuña 7, que vá en la barra que une las dos cremalleras.

60. La forma de cuña hace que al avanzar la polea, desplace a las cremalleras lateralmente y las haga engranar con la tuerca de los tornillos.

65. Al final del recorrido de la cuña, vá un tope, que al enganchar con él, los esparragos de la polea, arrastran la barra de las cremalleras e imprime el movimiento de avance de las tuercas.

70. La pieza-cuña 7 puede colocarsé sobre la barra de las cremalleras donde convenga; y los esparragos de la polea pueden salir mas o menos, resultando de esta disposición la facultad de poder imprimir a las tuercas el movimiento exacto que necesitamos en los tornillos para que las virutas salgan calibradas al grueso elegido.

75. Cuando los esparragos, en su movimiento giratorio, se desenganchan del tope de la cuña, las cremalleras se desenlazan de las tuercas, vuelven a su posición inicial mediante un muelle y quedan en disposición de que el espárrago siguiente repita el ciclo de avance y retroceso que queda explicado.

80. DISPOSITIVO IMPRESOR (Figuras 7a y 7b). No ofrece particularidad digna de mención. Se compone de un tintero 8 que aloja tinta de imprenta o de tampón, un rodillo 9 que la toma



85. del tintero, otro 10 que la recibe de éste y la distribuye en capa tenue, que está en contacto con un disco 11 en cuyo perimetro vá el troquel del anuncio quedando entintado para la impresión de los anuncios.

90. El disco impresor 11 vá en contacto con otro disco 12 que le sirve de almohadilla para que la impresión se haga perfecta.

Las tiras o virutas al salir de los cepillos, entran en 13 entre estos dos discos, salen impresas y ván siendo depositadas en un cajetin previamente contadas por un contador que las registra.

95. Cuando la impresión haya de ir por ambas caras, se pone un segundo par de discos o se repite la tirada cambiando el troquel.

DISPOSITIVO DE CORTE Y TROQUELADO. (figuras 8a y 8b).

100. El cajetin que ha ido alojando las tiras impresas, es colocado verticalmente en éste dispositivo; entran en él por propio peso las tiras hasta el fondo de un primer

105. compartimiento; una cuchilla 14 movida por excéntrica, las corta y las hace pasar a otro compartimiento debajo del anterior. Entran en este segundo y una pieza machihembrada 15 troquela las hojas ya cortadas y las hace salir por el fondo, al recipiente donde han de ser colocadas para su expedición.

110. Las cucharillas terminadas segun puede verse en la figura 9 afectan la forma de una tira acanalada en la parte destinada a mango de la cucharilla; al llegar a la parte destinada a recipiente, hacen un zig-zag las aristas y el resto queda plano con ligero acanalado, quedando terminada su fabricación.

115. El paso de las hojas desde los cepillos a los discos impresores, así como el de los cajetines al corte y troquelado, lo hacemos a mano, pudiendo mecanizar estas operaciones.

- 5 - 165284

N O T A .



120. Descrita suficientemente la naturaleza del invento, así como la manera de realizarlo en la práctica, debe hacerse constar que las disposiciones anteriormente indicadas son susceptibles de modificaciones de detalle, en cuanto no altere su principio fundamental, siendo lo que constituye la esencia del referido invento y por lo que se solicita patente de invención, por 20 años en España:
125. "Una máquina productora de un tipo de cucharilla higiénica"; caracterizándose por lo siguiente:
130. 1º.= Una máquina productora de un tipo de cucharilla higiénica movida por pequeño motor eléctrico con reductor de velocidad y comprendiendo cuatro elementos principales; uno, que produce tiras de madera, otro, que eleva automáticamente una tabla de donde salen las tiras; otro, que imprime en ellas diversos anuncios; y otro, que corta y troquea las tiras convirtiéndolas en cucharillas.
135. 2º.= Una máquina productora de un tipo de cucharilla higiénica, caracterizada por un dispositivo de cinta sin fin en la que van insertados tres cepillos equidistantes entre sí, provistos de cuchillas, y que al deslizarse por unas guías movidos por la cinta sin fin, sacan unas virutas en forma de tiras de madera delgadas.
140. 3º.= Una máquina productora de un tipo de cucharilla higiénica, caracterizada por un dispositivo mediante el cual, una polea que lleva en su perímetro tres topes, acciona unas cremalleras, las engrana y desengrana de unas coronas imprimiendo en ellas un movimiento giratorio, y éstas a su vez un movimiento de elevación en unos tornillos a los que sirven de tuerca; estos soportan en su cabeza un cajetín en el que se aloja una tabla de
145. canto de la que van saliendo las tiras calibradas, para
150. lo cual, en la barra de las cremalleras va una pieza



desplazable que regula dicho calibrado.

155. 42.= Una máquina productora de un tipo de cucharilla higienica, caracterizada porque mediante el dispositivo especificado en las reivindicaciones anteriores, las tiras obtenidas por los cepillos, son impresas por una o ambas caras, por un disco en cuyo perimetro vá el troquel del impreso que como anuncio llevan las cucharillas y cuyas tiras registradas por un contador, van siendo depositadas en un cajetín.

160. 52.= Una máquina productora de un tipo de cuchari-lla higienica, caracterizada porque mediante dicho dispositivo, las tiras, en grupos de un número determinado son cortadas, en un compartimiento, empujadas a pasar a otro debajo del anterior y , ya en éste, troqueladas por compresión entre dos piezas machihembradas, dejándolas acanaladas en su parte destinada a mango y planas en su recipiente, pasando finalmente terminadas al cajon-cito que las ha de alojar para su expedición.

170. "Una máquina productora de un tipo de cucharilla higienica"; tal y como queda substancialmente descrito en la presente memoria, e ilustrado en los adjuntos dibujos.

175. Esta memoria consta de seis hojas escritas por una sola cara.

Madrid, 20 de marzo de 1944.

GABRIEL PULIDO DE LA TORRA.

Por Poder de ~~U. ESPINOSA ACEBO~~

FIG. 4

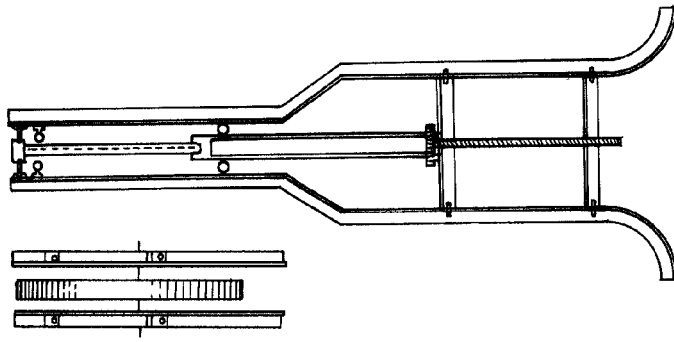


FIG. 3

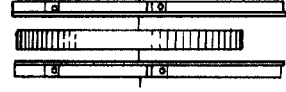


FIG. 5

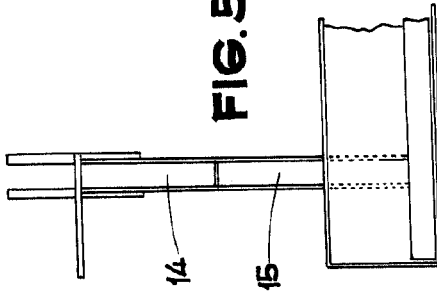


FIG. 1

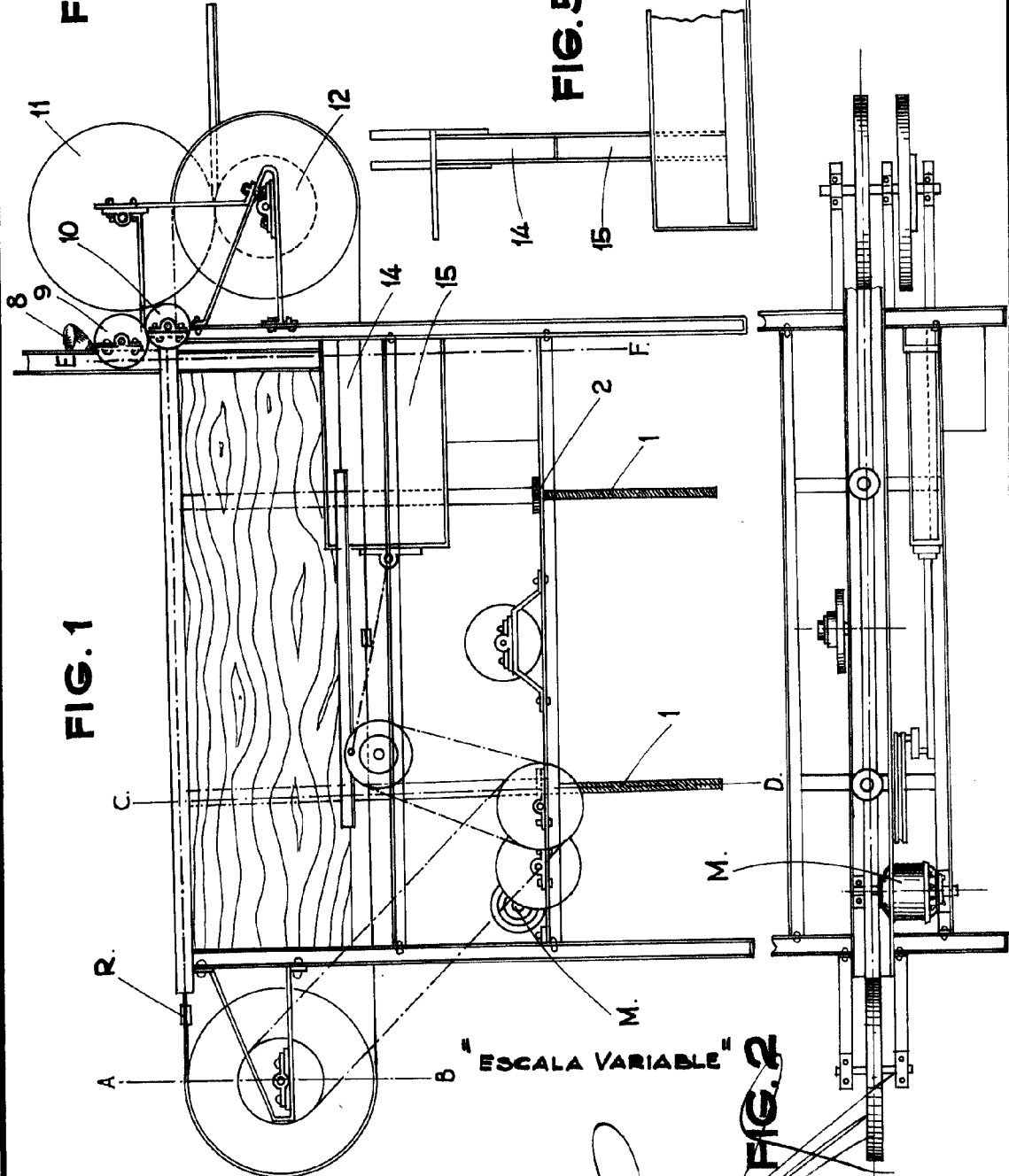


FIG. 2

MADRID 20 DE MARZO DE 1944.
GABRIEL PULIDO DE LA TORRE.
P. P.

Por Poder de J. GOMEZ CALVO

[Handwritten signature]

FIG. 6.

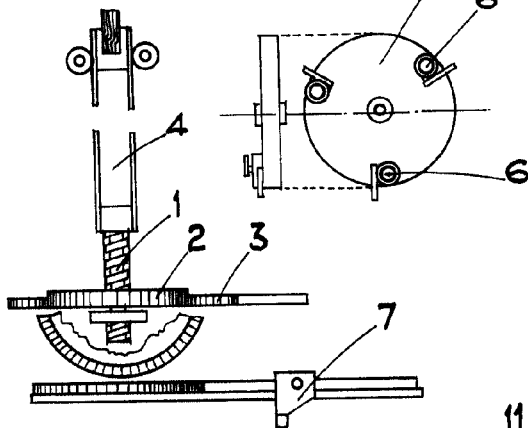


FIG. 7 a

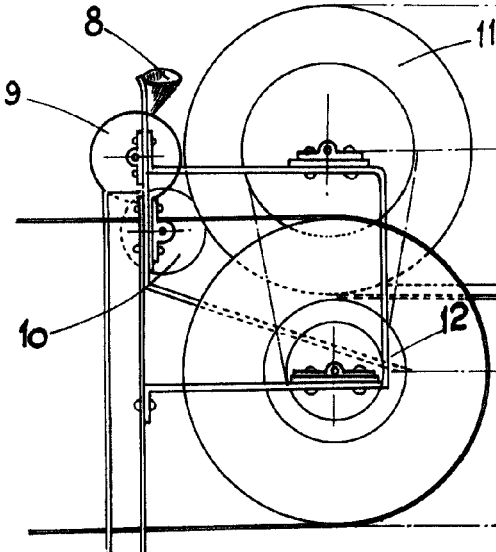
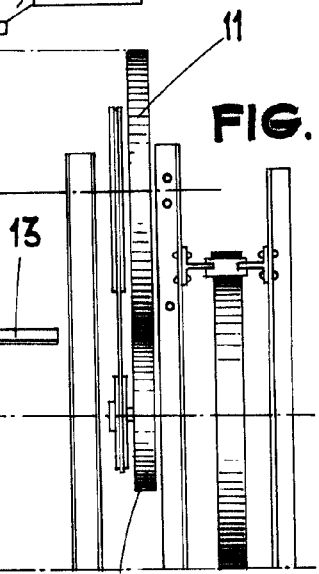


FIG. 7 b



"ESCALA VARIABLE"

FIG. 8 a

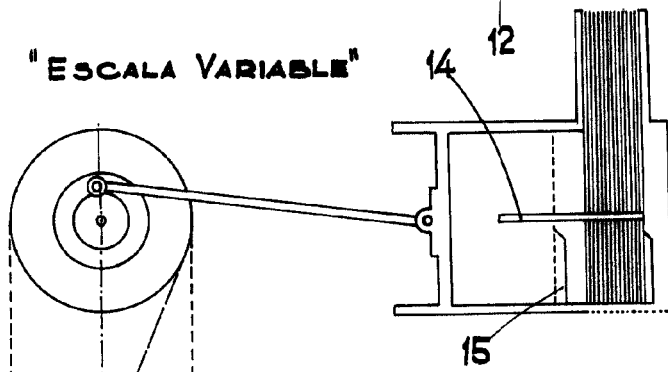


FIG. 8 b

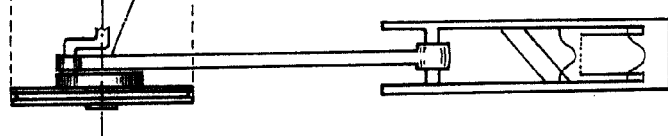
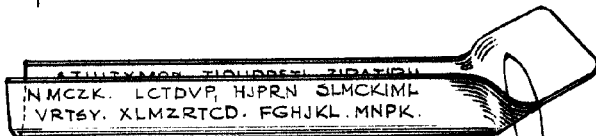


FIG. 9.



MADRID 20 DE MARZO DE 1944.
 GABRIEL PULIDO DE LA TORRE

R.P. Por Poder de D. GOMEZ ACEBRON

[Handwritten signature]