



MEMORIA DESCRIPTIVA

que se acompaña a la solicitud
de una PATENTE DE INVENCION, por veinte años en
España, a favor de Don José Ramón Barros Salvatierra, residen-
te en San Sebastian, Guipuzcoa,

p o r

"UN NUEVO PROCEDIMIENTO DE FABRICACION DE SUELAS DE CALZADO
PARA HACERLAS IMPERMEABLES".

Inventor: Don José Ramón Barros Salvatierra, de nacionalidad es-
pañola.

- - - - -

5. El sistema original de suela que se pretende reivindicar se caracteriza porque reúne condiciones especiales de higiene, impermeabilidad de la parte inferior, flexibilidad y resistencia al desgaste de una asociación de elementos que otros sistemas no consiguen, como vamos a ver.

10. Las suelas fabricadas solamente con fibras textiles tienen poca duración y son impropias para terrenos o tiempos lluviosos ya que absorben la humedad. Para subsanar estos inconvenientes se fabrican alpargatas, zapatos etc., con toda la suela de goma, que si bien salvan esta dificultad, no permiten la transpiración del pie, que queda mojado por el sudor, resultando poco higiénico y, dada la conductibilidad del calor, que las gomas tienen, resulta un calzado frío en invierno y caliente en verano.

15. La suela perfeccionada por recubrimiento impermeable, tiene de evitar los inconvenientes antes apuntados, recogiendo en cambio las ventajas aisladas de los otros tipos de suelas, en una asociación de elementos cuya utilidad es innegable para toda clase de calzados y especialmente para alpargatas.

En la plantilla que constituye la suela perfeccionada por re

20 cubramiento se hace la asociación de las trenzas de fibra textil
(Cáñamo, yute, esparto, sisal, etc.) así como de otros aglomera-
dos con suela impermeabilizada, ya proceda ésta de gomas origina-
rias del caucho o sus derivados, ya proceda de sucedáneos del mismo,
de tal forma que la parte superior de la suela que se describe es
25 de fibras textiles, y la parte inferior y costados está recubierta
de material impermeable. Ello hace que el contacto del pie sobre la
plantilla lo tiene en la parte constituida por material absorbente
y el apoyo sobre el suelo con la parte impermeable.

El modelo de suela que se describe es de utilidad para todas
30 las clases y muy especialmente para el trabajador, cuyo calzado a-
demás de ser económico dada su duración, es cómodo e higiénico por
no ser tan manifiestas las variaciones higroscópicas y térmicas
sobre el pie según los distintos estados climáticos.

La fabricación de esta suela perfeccionada por recubrimiento
impermeable, se caracteriza porque la plantilla una vez confeccio-
35 nada con fibras textiles o sucedáneos, ya cosidas o de otra forma
de unión, está sometida a una operación especial de vulcanización
a alta temperatura y presión con lo cual se hace que el recubri-
miento de la parte inferior y todo el paramento o costados de la
40 plantilla, quede adherido tan íntimamente que los dos cuerpos for-
man prácticamente un todo bien unido.

El alma de la plantilla (materias textiles o aglomerados)
puede estar hecha de una pieza o de más de una, superpuestas y uni-
das íntimamente entre sí, ya por cosido, o por un aglutinante, un
50 intercalando o no una chapa de madera o cualquier otro material du-
ro para proporcionar mayor rigidez a dicha plantilla, bien en toda
su superficie o en determinadas partes de la misma, pero siempre
asociada la materia impermeable a la parte inferior y los costados,
resultando como características esenciales en esta suela perfeccio-
55 nada, que la planta del pie se apoya en una confección suave y flexi-
ble que absorbe el sudor y mantiene la temperatura del pie y la par-

te inferior del calzado (alpargata, zapato, etc.) recubierto de una capa impermeable y resistente al desgaste, adherida intimamente por un proceso de vulcanización o por procedimientos de solidificación en frío según los casos.

Ha de comprenderse, que tanto por la variedad de primeras materias que pueden emplearse en la confección del alma de la plantilla de acuerdo con lo indicado (o que aún no mencionadas puedan ser utilizadas sin modificar la esencia del modelo reivindicado), así como por los materiales que constituyan la materia impermeable de recubrimiento; así mismo por la diversidad de tipos de calzado en que es aplicable la suela perfeccionada que describimos y sus dimensiones, formas o detalles, que mejores o completen la presentación, ha de quedar protegido el modelo descrito que asocia en la plantilla fibras textiles o aglomerados con sustancias impermeables, resultando recubierta la parte inferior y costados por un proceso de vulcanización a temperatura y presión u obtenida por solidificación en frío.

Para mejor comprensión de esta memoria descriptiva e ilustración del sistema de "suela perfeccionada por recubrimiento impermeable", en los dibujos esquemáticos que se acompañan, aparecen: En las Figs. 1ª, 2ª, 3ª y 4ª aparece una alpargata donde se vé, tanto en planta, Fig. 1ª, como en la sección longitudinal, Fig. 2ª, y en la sección transversal de la Fig. 3ª, así como en alzado en la Fig. 4ª, el recubrimiento impermeable de suelo y costados señalada con la letra A y el alma constituido por las fibras textiles o aglomerados señalados con la letra B. Así mismo en las Figs. 5ª, 6ª, 7ª, y 8ª aparece en todos sus detalles otro tipo de suela para distinto calzado, donde también y señalado con la letra A se vé la parte de material impermeable y la parte B o núcleo que constituye el alma está formado de varios elementos unidos como anteriormente se ha hecho mención.

NOTA

La Patente que se solicita ha de recaer sobre las siguientes reivindicaciones:



165162

90 1ª.-Nuevo procedimiento de fabricación de suelas de calzado para hacerlas impermeables, caracterizado porque la suelas constituidas de fibras textiles u otro material adecuado, se recubren en su parte inferior y costados por una capa impermeable de goma u otros sucedáneos, adherida por vulcanización tan continua e íntimamente, que forma un todo unido.

95. 2ª.-Nuevo procedimiento de fabricación de suelas de calzado p para hacerlas impermeables, según la reivindicación anterior, caracterizado porque el alma o núcleo interior de las suelas se fabrica con fibras textiles u otros materiales adecuados, y esta constituida por una sola capa de material o por 100 varias superpuestas, en toda la superficie de la suela o en partes parciales, cosidas o unidas por un aglutinante, formando un armazón apropiado al tipo y tamaño del calzado fabricado, recubierta por la parte inferior y costados, de goma u otros sucedáneos por vulcanizado a alta temperatura y presión.

105 3ª.-Nuevo procedimiento de fabricación de suelas de calzado para hacerlas impermeables, según las reivindicaciones anteriores, caracterizado porque, según una variante de realización del invento, la unión entre las partes que forman el alma de la suela y el recubrimiento de la superficie inferior y de los costados, se efectúa con materias impermeables solidificadas en 110 frío.

4ª.-Se reivindica por último, como objeto sobre el que ha de recaer la patente de invención que se solicita, "UN NUEVO PROCEDIMIENTO DE FABRICACION DE SUELAS DE CALZADO PARA HACERLAS IMPERMEABLES".

115 Todo conforme queda descrito en la presente memoria que consta de cuatro páginas escritas a máquina y dibujos que se acompañan.

Madrid 16 de Marzo de 1944

Luis Reivina

FIG. 1^a

105102

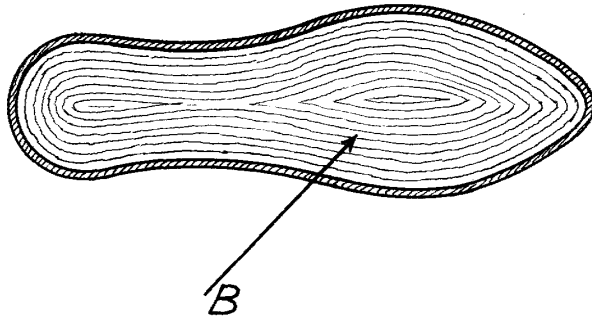


FIG. 2^a

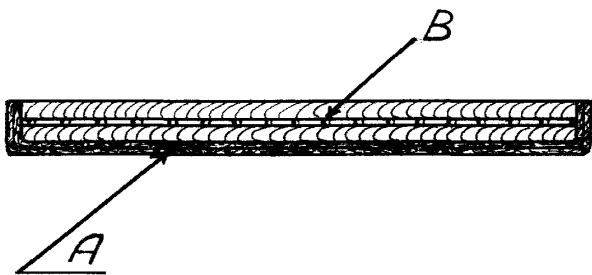


FIG. 3^a

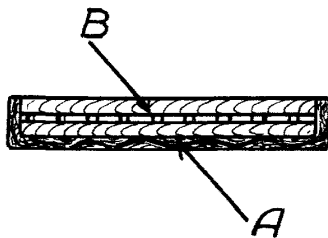
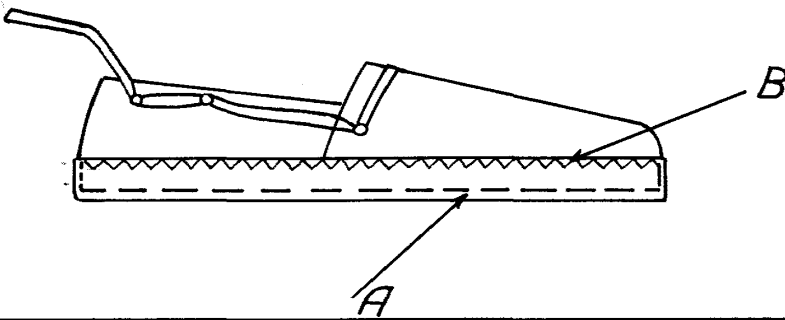


FIG. 4^a



P.O. de S. José Ramón Barro Labrador

Madrid 16 Mayo 1944

Amis Reunio

