



165112

331

165112

P A T E N T E  
D E  
I N V E N C I Ó N

por "UN NUEVO SISTEMA DE PARRILLA", a favor de la razón social española INSTALACIONES CERAMICAS Y APLICACIONES MECANICAS, S.A., domiciliada en Barcelona.

- . -

MEMORIA DESCRIPTIVA

El invento que se describe se caracteriza por constituir un sistema de emparrillado, en el cual los elementos componentes están dotados de una serie de conductos de entrada de aire a través de su espesor, con cuyos conductos, además de proporcionar un aire calentado para economizar calorías de la combustión, se logra una refrigeración racional de la parrilla que asegura su larga duración, pues no se deforma por el calor, ni se quema con facilidad, dando una duración de más de cuatro años respecto a aquellas que ordinariamente se emplean.

El acoplamiento de los elementos que componen la parrilla se efectúa colocándolos unos al lado de los otros, valiéndose de los medios de unión y guardadores de distancia, que aseguran en todo momento una estabilidad grande del conjunto.



1165112<sup>322</sup>

Para facilitar la explicación, se acompaña a la presente memoria unas láminas de dibujos, en las cuales se ha representado un caso de ejecución que se cita a título de ejemplo.

5. En el dibujo:

la figura 1 representa, en proyección horizontal, la parte superior de uno de los barrotes de la parrilla;

la figura 2 manifiesta la vista lateral del mismo barrote, por el lado dentado;

10. la figura 3 representa la parte inferior del mencionado barrote;

la figura 4 es la vista lateral, por la parte opuesta a la representada en la figura 2;

la figura 5 es una sección longitudinal del barrote;

15. la figura 6, en I, indica la vista lateral de este barrote, y en II, representa la sección transversal del citado barrote; y

la figura 7 es una representación de un conjunto de barrotes acoplados, visto en proyección horizontal, correspondiendo el dibujo a un trozo del conjunto.

20.

Consiste el invento en organizar los barrotes de la parrilla a base de unas piezas de fundición -1-, en las cuales existen en uno de sus lados una serie de dientes -2-, y de trecho en trecho unas ventanas abiertas lateralmente, en comunicación con los conductos -4- de entrada de aire, estando estos conductos practicados desde el canto inferior del barrote hasta una cierta altura, como indica en sección la fig. 6. Las cabeceras de los barrotes llevan los apoyos -5-, existiendo además los topes laterales -6-, para su montaje.

25.

30. El montaje se efectúa acoplado lateralmente unos ba-



333  
165112

rrotos a otros, según indica la figura 7, con lo cual quedan entre los dientes y entre el dorso de cada barrote los espacios longitudinales para salida de la ceniza.

5. El aire que entra por los conductos -4- sale lateralmente y entra en el hogar por entre los dientes, a una temperatura apropiada para una marcha económica, habiendo evitado el calentamiento de dichos barrotos, con lo cual les alarga en gran cantidad su vida.

10. Dentro de la propia esencialidad , puede llevarse a la práctica este invento en otras variaciones de ejecución que difieran de la indicada a título de ejemplo, y sobre las cuales recaerá la protección que se recaba. Podrá, pues, ser construído empleando barrotos de cualquier forma y tamaño, acoplándolos del modo más adecuado dentro de sus dimensiones homólogas: por entrar todo en la esencia de las reivindicaciones .

#### N O T A

Hecha la descripción del presente invento, se declara como nuevas y de propia invención, las siguientes reivindicaciones:

20. 1. Un nuevo sistema de parrilla, esencialmente caracterizado por proporcionar en sus barrotos una serie de entradas de aire, el cual penetrado por el canto o borde inferior por conductos adecuados, sale lateralmente y por debajo de una línea de dientes simétricos, proporcionando el referido

25. aire la refrigeración apropiada, y llegando a temperatura con-



334

165112

veniente al hogar.

2. Un nuevo sistema de parrilla, según queda descrito en la anterior reivindicación, en el cual los barrotes están organizados a base de una pieza de fundición, de sección
5. aproximadamente rectangular, teniendo en una de sus caras, o en las dos, a la altura del borde superior, una serie de dientes que presentan un perfil de trapecio rectángulo, cuyo ángulo agudo viene a concluir próximamente hacia la mitad de la altura de cada barrote.
10. 3. Un nuevo sistema de parrilla, según se viene describiendo en las precedentes reivindicaciones, en el cual de trecho en trecho, por ambas caras, bajo la línea de ángulos agudos de los dientes, aparecen una serie de ventanas laterales de salida de aire, en comunicación con conductos interiores, cuya entrada está en el borde o canto inferior del barrote.
15. 4. Un nuevo sistema de parrilla, según se viene describiendo en las reivindicaciones que anteceden, en el cual el acoplamiento de los barrotes se efectúa acoplando cada
20. dos en posición invertida, es decir, que sus dentaduras resulten hacia afuera, encajándose a estas dentaduras las de los otros, hasta completar la amplitud de la parrilla.
25. 5. Un nuevo sistema de parrilla, según queda descrito en las reivindicaciones que preceden, en la cual cada barrote tiene elementos iguales que hacen de tope, y permiten su exacta colocación, al propio tiempo que hacen que, entre las caras lisas de dichos barrotes, queda también espacio longitudinal para eliminación de cenizas.
30. 6. Un nuevo sistema de parrilla, tal como se viene describiendo en las precedentes reivindicaciones, en la cual



335

65112

el conjunto de barrotos puede emplearse sólo o en combinación con otros, que pueden ser superpuestos.

7. Un nuevo sistema de parrilla.

5. Según se describe y reivindica en la presente memoria descriptiva, que consta de cinco hojas, foliadas y escritas a máquina por una sola cara, acompañadas de tres láminas de dibujos,

Madrid, a 11 de marzo de 1944.

INSTALACIONES CERAMICAS Y APLICACIONES  
MECANICAS, S.A.-

p.a.   

---

165112

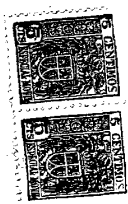
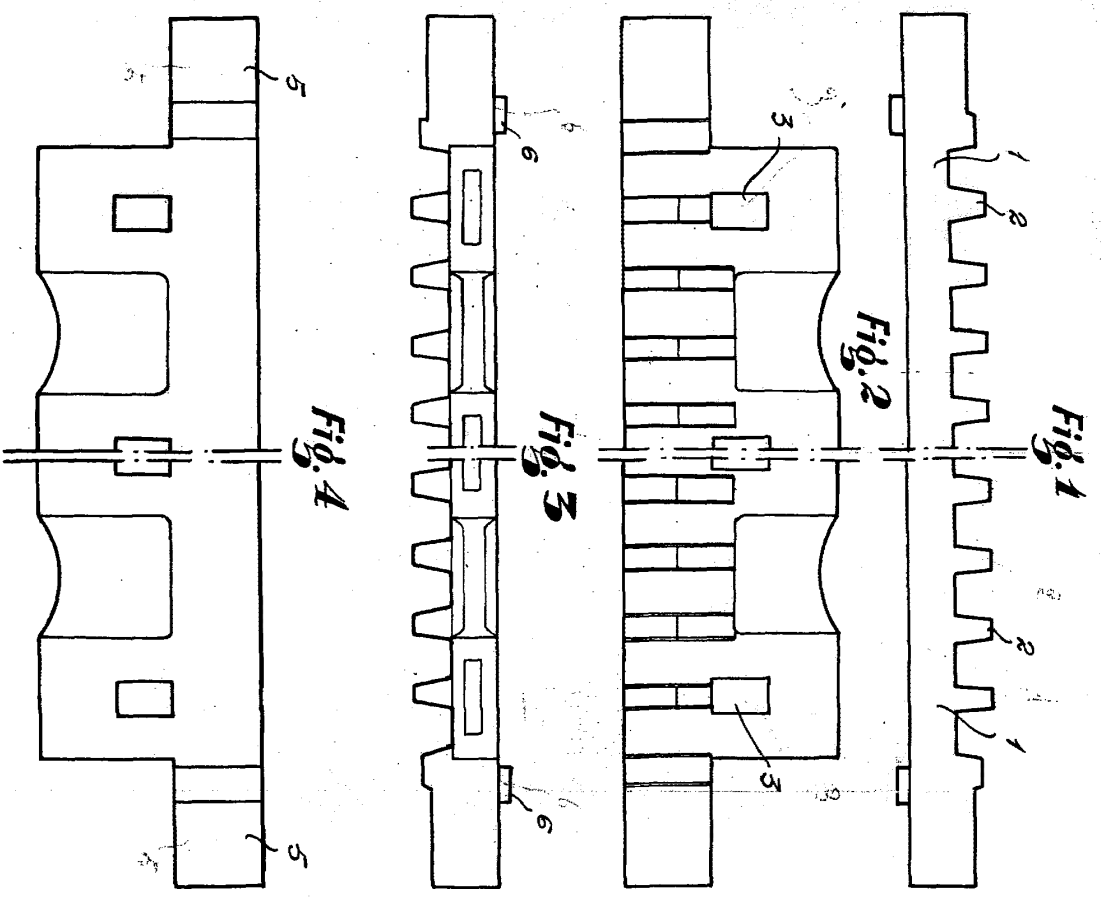
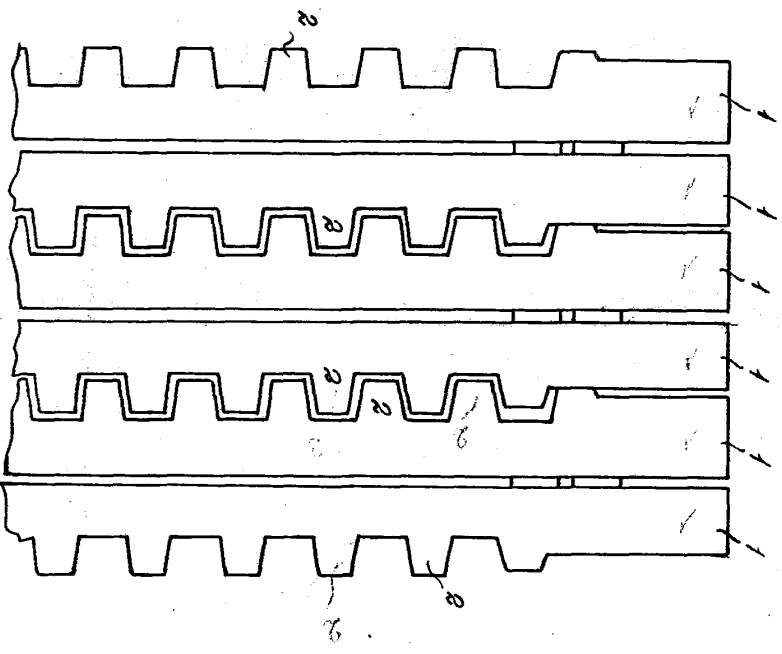


Fig. 7



MADRID. 11 MARZO 1944.

Jaime Isern.

p.p. *Manera*

357



Fig. 5

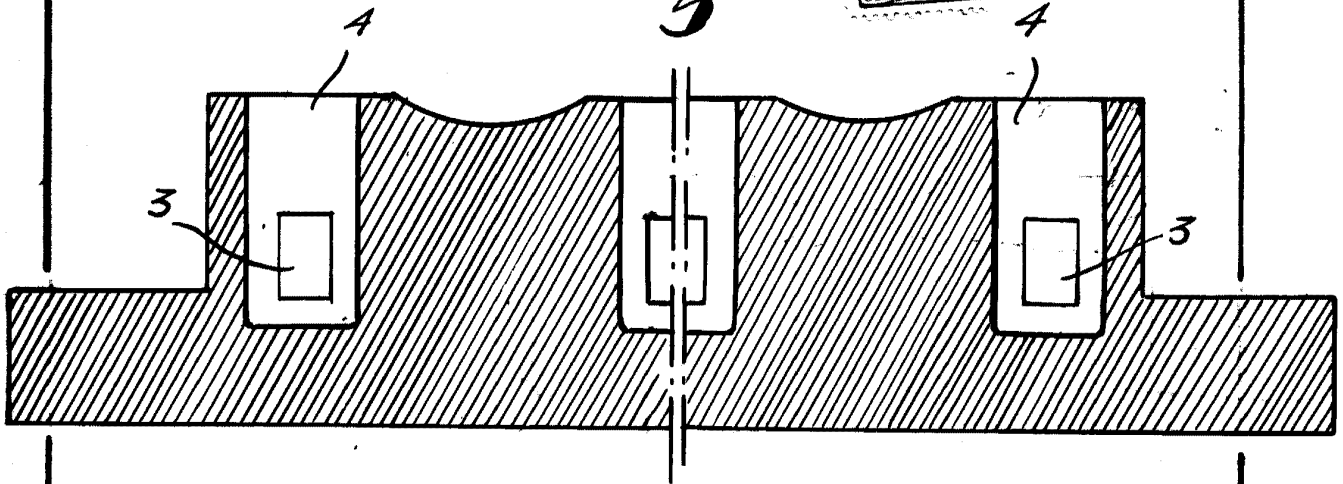
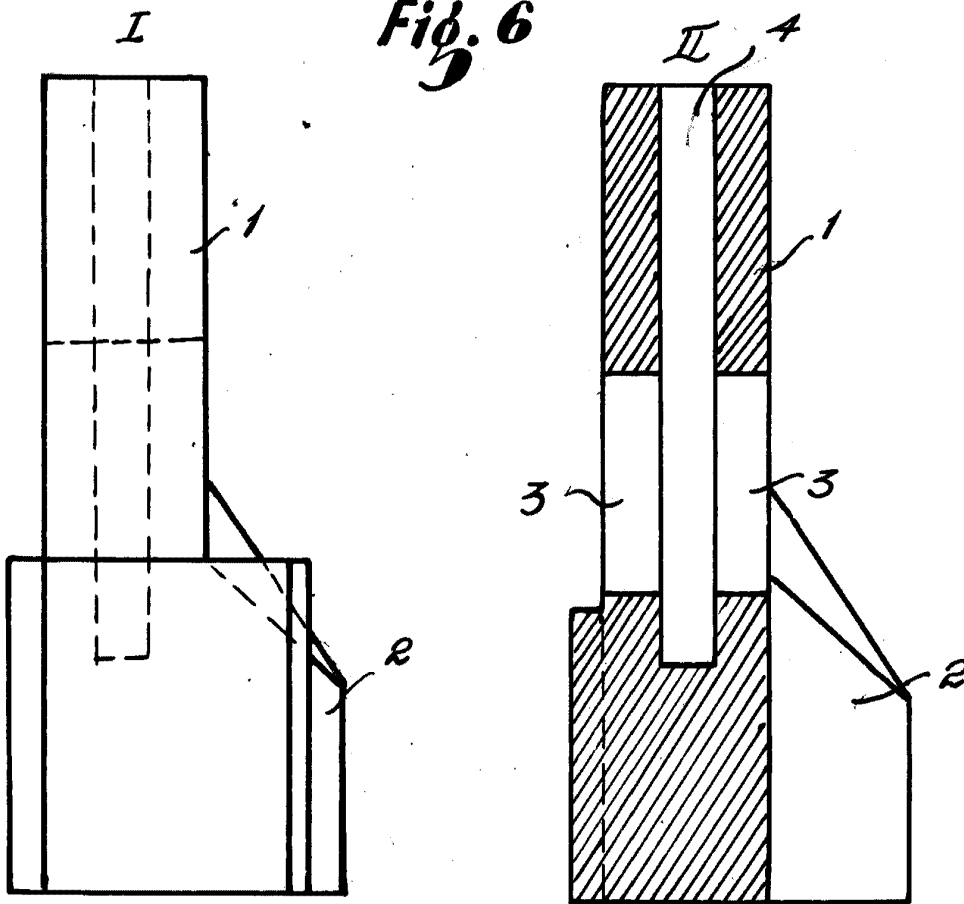


Fig. 6



MADRID. 15 MARZO 1944.  
Jaime Isern  
p.p. *[Signature]*