

165094

NO LA REPRODUCCION
POR DEFECTO DEL ORIGINAL



1944

P A T E N T E D E I N T R O D U C C I O N

que por diez años se solicita, por la introducción en España, a favor de doña MARIA LUISA MARTY SCHREINER, de nacionalidad española y domiciliada en Barcelona, cuya Patente ha de recaer sobre una "MAQUINA DE BOBINAR".

M e m o r i a d e s c r i p t i v a

El presente registro de Patente de Introducción tiene por objeto garantizar la explotación exclusiva, en todo el territorio nacional, de una "MAQUINA DE BOBINAR", conforme a continuación se detalla y se representa graficamente en las adjuntas ho-

5.

165094



tas hojas de planos.

10. Debido a la índole especial de esta máquina y ante la difícil representación de un conjunto esquemática que pudiera dar idea de la misma, se ha preferido representar en los planos un despiece detallado y después dos vistas de conjunto: una en su aspecto total, y la otra de uno de sus elementos montados: los tensores, ambas en una perspectiva normal.

15. Los dibujos mencionados se han representado en 21 hojas, cuyo contenido detallaremos antes de pasar a explicar la máquina objeto de la Patente que nos ocupa.

20. Hoja 1 = Representa nueve piezas en dos vistas; entre ellas van los muelles 3, 7 y 8 (estos últimos en una sola vista), arandela 6, y pieza 4 con su tornillo.

25. Hoja 2 = Representa las piezas 10 a la 17, inclusive, todas en dos vistas; la 12 con un corte A-B y el tornillo 15 en una sola vista.

Hoja 3 = Representa las figuras 18 a la 24 inclusive; los tornillos 19 y 22 llevan una sola vista, al igual que los muelles de las figuras 23 y 24.

30. Hoja 4 = Representa las figuras 25 a la 34 inclusive; los tornillos 26 y 30, el cilindrito 31 y el bulón 33, llevan una sola vista, las demás dos.

35. Hoja 5 = Representa las figuras 35 y 36, esta con dos vistas y la 35 con cinco tomadas en las posiciones que se indican con letras: X - EFGH - AB - CD.

Hoja 6 = Representa las figuras 37 a la 47



40.

en la que todas las piezas aparecen en dos vistas, excepto el muelle de la figura 39 y la pieza atornillable de la 46.

45.

Hoja 7 = Con las figuras 48 a la 55 inclusive, llevando las figuras dos o tres vistas, y la 48 una vista en dirección A; la pieza de la figura 50, conjete a bolas, lleva una sola vista, por ser suficiente.

50.

Hoja 8 = Con las figuras 56 a la 67, inclusive. Las figuras llevan dos o tres vistas, excepto los tornillos 57, 59 y 64 y la pieza 58. La figura 60 representa una guía en porcelana o materia similar. La figura 62 aparece con varios cortes, por ser de mayor longitud, y en ella se ve a puntos la colocación de las piezas 66 y 67.

55.

Hoja 9 = Representa las figuras 68 a la 72, inclusive. Todas las figuras llevan dos vistas, excepto la 69, que lleva tres. La figura 68, chapa, aparece cortada o interrumpida, debido a su mayor extensión.

60.

Hoja 10 = Con las figuras 73 a la 77, inclusive. La pieza de la figura 73 lleva cuatro vistas: la principal, de lado por X, un corte por A-B y otro corte por C-D, estando interrumpido su dibujo, debido a su longitud; las piezas de las figuras 75 y 77 también están cortadas; la segunda tiene, además de sus dos vistas, un corte por A-B. Las figuras 74 y 76, por su sencillez, solo necesitan ir dibujadas en una vista.

65.

70.

Hoja 11 = Con las figuras 78 a la 90, inclusive. Los tornillos o muelles representados en los números 79, 82, 83, 84 y 87 sólo necesitan una vista. La figura 78 lleva dos cortes: por A-B y por C-D.



1944

- tres -

165094

40.

en la que todas las piezas aparecen en dos vistas, excepto el muelle de la figura 39 y la pieza atornillable de la 46.

45.

Hoja 7 = Con las figuras 48 a la 55 inclusive, llevando las figuras dos o tres vistas, y la 48 una vista en dirección A; la pieza de la figura 50, cojinete a bolas, lleva una sola vista, por ser suficiente.

50.

Hoja 8 = Con las figuras 56 a la 67, inclusive. Las figuras llevan dos o tres vistas, excepto los tornillos 57, 59 y 64 y la pieza 58. La figura 60 representa una guía en porcelana o materia similar. La figura 62 aparece con varios cortes, por ser de mayor longitud, y en ella se ve a puntos la colocación de las piezas 66 y 67.

55.

Hoja 9 = Representa las figuras 68 a la 72, inclusive. Todas las figuras llevan dos vistas, excepto la 69, que lleva tres. La figura 68, chapa, aparece cortada o interrumpida, debido a su mayor extensión.

60.

Hoja 10 = Con las figuras 73 a la 77, inclusive. La pieza de la figura 73 lleva cuatro vistas: la principal, de lado por X, un corte por A-B y otro corte por C-D, estando interrumpido su dibujo, debido a su longitud; las piezas de las figuras 75 y 77 también están cortadas; la segunda tiene, además de sus dos vistas, un corte por A-B. Las figuras 74 y 76, por su sencillez, solo necesitan ir dibujadas en una vista.

65.

70.

Hoja 11 = Con las figuras 78 a la 90, inclusive. Los tornillos o muelles representados en los números 79, 82, 83, 84 y 87 sólo necesitan una vista. La figura 78 lleva dos cortes: por A-B y por C-D.



75. La figura 80, cortada, lleva otra vista en círculo (corte) por A-B. La excéntrica de la figura 90 lleva tres vistas. La 89, interrumpida, lleva únicamente dos vistas, al igual que las restantes piezas.

80. Hoja 12 = Con las figuras 91 a la 97, inclusive. La pieza atornillable de la figura 91 lleva una sola vista. Los cilindritos y tornillos de las 92 a la 95 llevan dos vistas. La pieza 96 lleva tres vistas, al igual que la tapa representada en la figura 97, cuya vista principal está cortada por su mitad, por ser ambas mitades iguales, como también puede apreciarse por las otras dos vistas de ella.

85. Hoja 13 = Representa una vista por V-X-Y de la pieza principal o armazón (Figura 98), y los tornillos y arandelas de las figuras 99 a la 102 inclusive, en una sola vista. La indicación del corte V-X-Y de la figura 98, va señalado en la figura 98' de la Hoja 14.

90. Hoja 14 = Contiene las figuras 98' y las 103 a la 110, inclusive. La figura 98' es un corte de la figura 98 de la Hoja 13, por las indicaciones T-U. La figura 107 bola-maneta tiene dos vistas, y una sólo las piezas 103 (tornillo), 104 y 105 (figuras que corresponden a otras tantas vistas de la pieza en fleje), 106 (pieza cilindrada), 108 (tornillo) y 109, y pieza 110 bulón cortado, por su mayor extensión.

100. Hoja 15 = Con las figuras 98'', vistas por A-B, E-F y H-I indicadas en la figura 98'', que corresponde a los cortes por dichas letras. Contie-



105. ne también las piezas de las figuras 111 a la 114 en dos vistas. La figura 98'' es la vista por la indicación R de la figura 98'.

110. Hoja 16 = Con la figura 98''', un corte por C-D y una vista de la misma por G, y las figuras 115 y 116 (tornillo) en una sola vista, y la 117 con dos. La figura 98'' es la vista por S, marcada en la figura 98' de la Hoja 14.

Hoja 17 = Representa la figura 118 (muelle), en dos vistas, la 119 con tres, y la 120 con cuatro vistas.

115. Hoja 18 = Contiene las figuras 121 a la 134, inclusive. La pieza de la figura 128 va en tres vistas. En dos, las de las figuras 121 (cortada), 124, 126, 133 y 134. Las restantes: pequeños bulones, cilindros y tornillos, van representados en una sola vista.

120. Hoja 19 = Contiene las piezas marcadas con las figuras 135 a la 161, inclusive. Van con una vista todas las piezas, a excepción de las señaladas con las figuras: 135, 139, 140, 144 y 159, que llevan dos, y la 156, que lleva tres. La figura representada con la indicación 159 corresponde a dos piezas casi iguales, pues una está fabricada sin la parte B y la otra sin el orificio A.

125. Hoja 20 = Con las figuras 162 a la 170, inclusive. Las piezas de las figuras 162, 163, 165 y 169 llevan una sola vista. Llevan dos las de las figuras 164, 166, 167 y 168. La figura 170 lleva dos vistas y un corte por la indicación A-B.

130. Hoja 21 = (última) = Lleva las piezas representadas en dos vistas, de las figuras 171 y 172; y las figuras 173 y 174: la primera es una perspectiva en

135.



140.

conjunto de la parte correspondiente a los tensores; la segunda es una vista en conjunto, también en perspectiva, de la máquina de bobinar propiamente dicha.

145.

El funcionamiento total de la máquina de bobinar a que nos referimos, parte del juego de fricción entre la pieza de fibra (figura 18-Hoja 3) y un volante de unos 160 mm de diámetro, que es el que recibe la fuerza directa de la transmisión. El mencionado juego pone en funcionamiento la excéntrica (figura 90-Hoja 11), y hace esta excéntrica jugar una pieza, que es la que, por encima de la

150.

pieza (figura 35-Hoja 5) y ayudada por la guía de porcelana (figura 60-Hoja 8), va colocando la fibra en los ovillos.

155.

Lo anterior es esencialmente el funcionamiento de la máquina de referencia, siendo el resto de las piezas auxiliares y completamente secundarias, por tratarse, como ya se ha visto, de tornillos, cojinetes, varillas, guarda-ruedas, sostenedores, ejes y demás elementos complementarios.

160.

La máquina de bobinar que nos ocupa, trabaja a unas 500 revoluciones por minuto, si bien puede reducirse o aumentarse la velocidad, según convenga, y siempre de acuerdo con la calidad de la fibra que se bobina.

165.

Cada una de las piezas descritas en los dibujos, componentes de la máquina de bobinar, podrá ir fabricada en el material más apropiado para su labor correspondiente, y podrá variarse la forma o medida de cada una de ellas, siempre que no cambie la esencialidad de la Patente.

170.

Los términos en que queda redactada esta Memoria son cierto y fiel reflejo de lo que se pre-



104

tende patentar, debiéndose tomar con carácter amplio y nunca limitativo, haciéndose constar que la citada máquina puede bobinar en forma cónica o cilíndrica.

175.

NOTA DE REIVINDICACIONES

Se reivindica, como de la propia introducción en España, a favor de D^a MARIA LUISA MARTY SCHREINER, domiciliada en Barcelona, por los extremos siguientes:

180.

PRIMERO = Por una "máquina de bobinar" en forma cónica o cilíndrica, con arreglo al despiece y planos de conjunto que se acompañan, cuyo funcionamiento parte del juego de fricción entre la pieza de fibra (figura 18) y un volante de unos 160 milímetros de diámetro, que es el que recibe la fuerza directa de la transmisión.

185.

SEGUNDO= Por la misma "máquina de bobinar" de la reivindicación anterior, en que el mencionado juego de transmisión pone en funcionamiento la excéntrica (figura 90) y esta excéntrica hace jugar otra pieza que es la que, por encima de la pieza (figura 35), y ayudada por la guía de porcelana (figura 60), va colocando la fibra en los ovillos.

190.

195.

TERCERO = Por una "MAQUINA DE BOBINAR" (Clase 30^a del Nomenclátor Técnico Oficial).

200.

Tal y como se describe en la Memoria precedente y para los fines que se dejan especificados.

La peticionaria se reserva el derecho a obtener los oportunos registros complementarios, por las mejoras o perfeccionamientos que la práctica vaya aconsejando.

205. La presente Memoria consta de ocho hojas, foliadas y mecanografiadas por una sola cara, a las que se unen veintiuna de planos, de 31X42, en forma reglamentaria y para la mejor comprensión de la Patente,
210. Madrid, a ocho de Marzo de mil novecientos cuarenta y cuatro.
212. P. A. de D^{ña}. María Luisa Marty Schreiner.

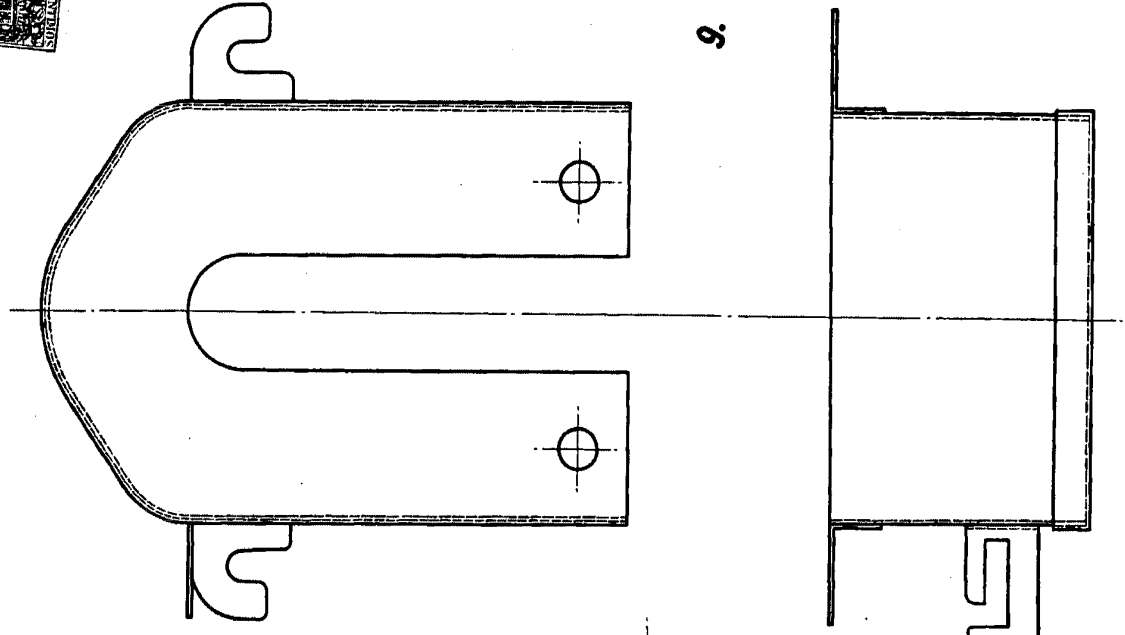
Modique
Mich



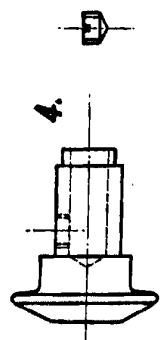
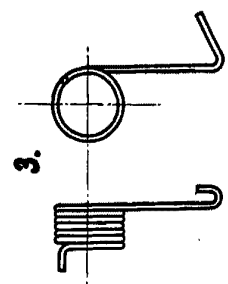
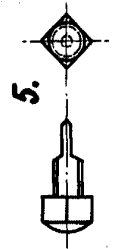
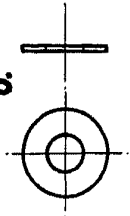
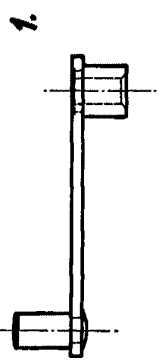
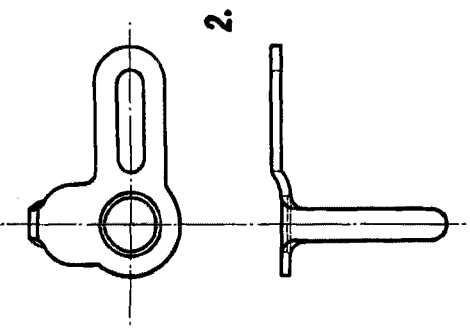
R 1944



106.14



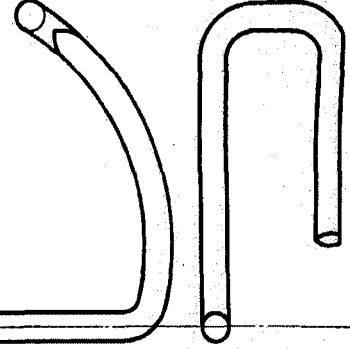
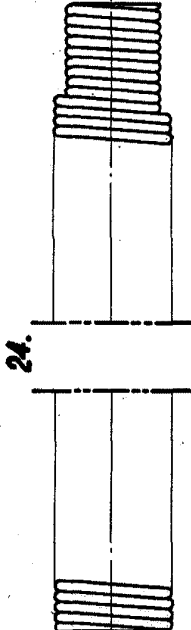
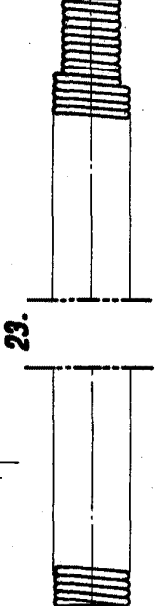
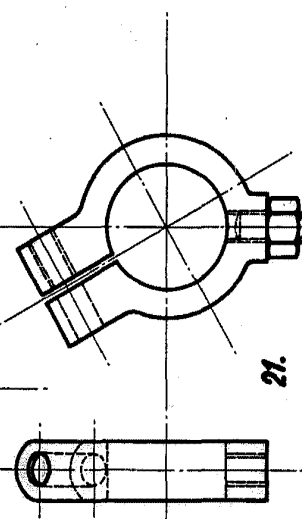
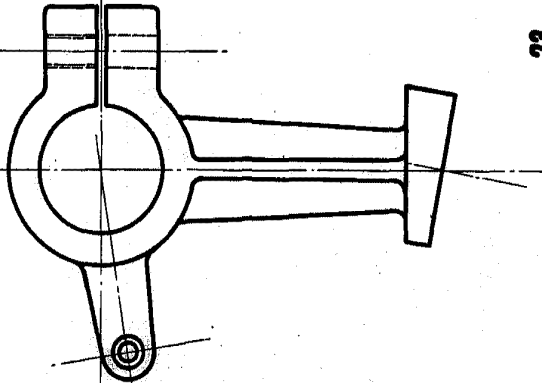
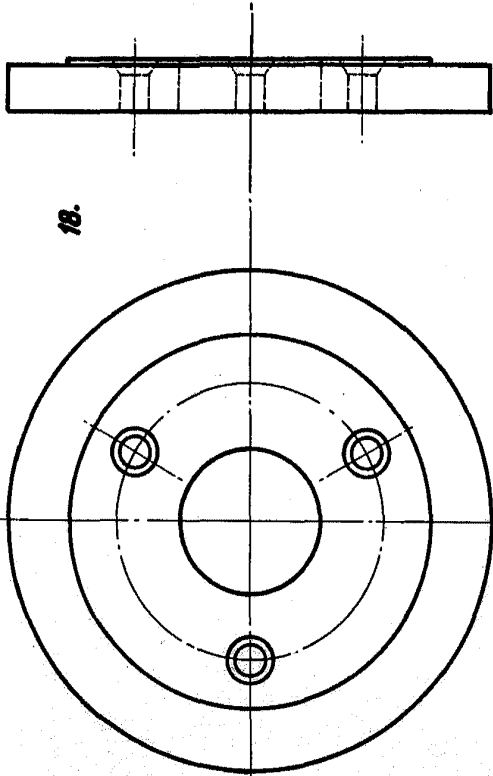
9.



*Escuela Parvularia
Mesas 9 Horas de 1944.
R. C. de Sr. M^o Luisa Marty.*

[Handwritten signature]

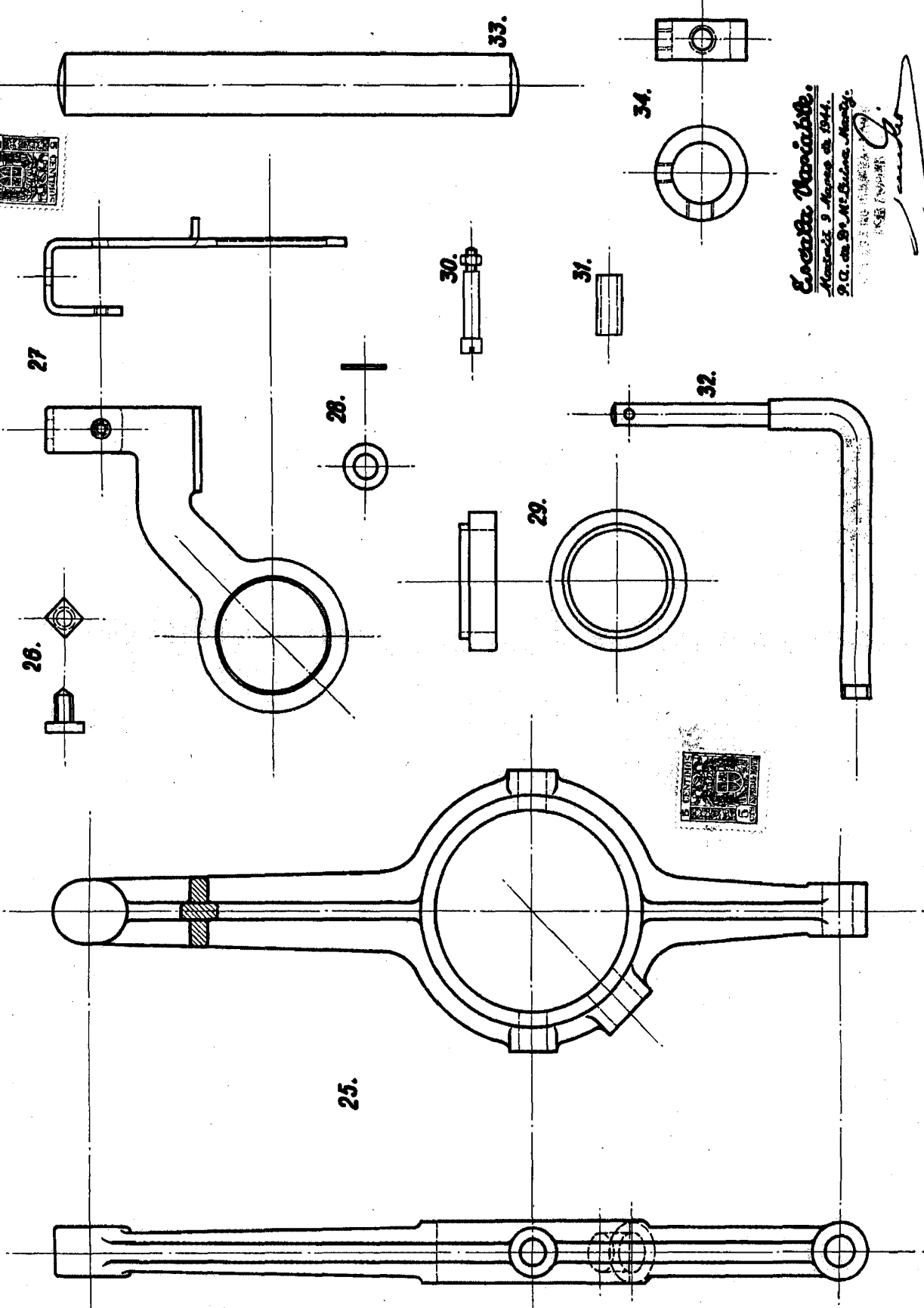
165094



*Escuela Nacional
Mecánica y Materia de 1944.
P. C. de S. M. Schreiner, M. Lina Mary
Schreiner*

Schreiner

165094



Escuela Nacional
 de Ingenieros y Arquitectos de Chile.
 P.O. de S. M.ª de las Mercedes.
 Valparaíso, Chile.

[Handwritten signature]

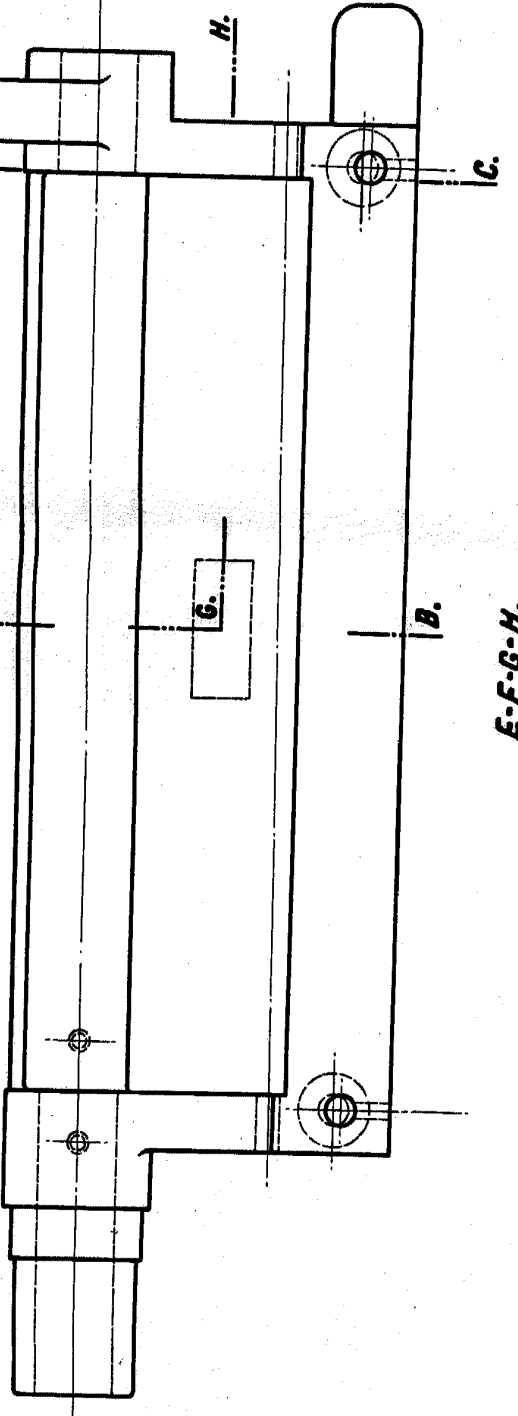
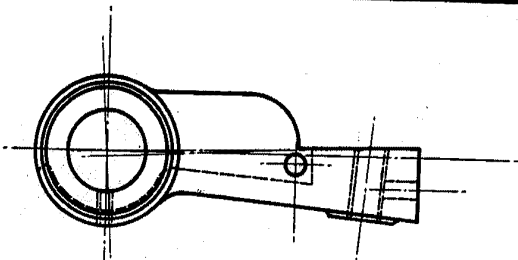
165094

F. A.

E.



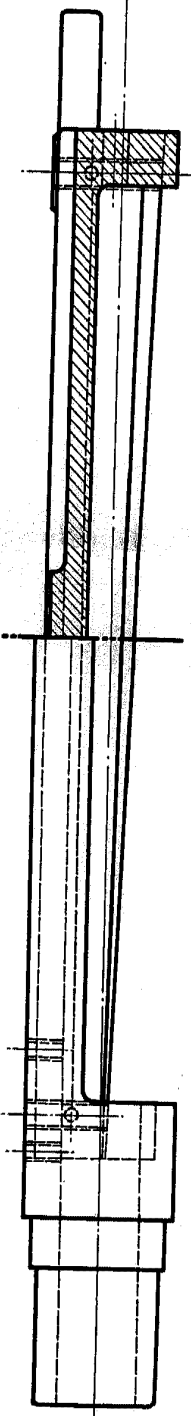
X.



35.

B.

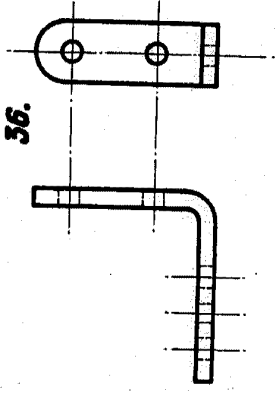
E-F-G-H.



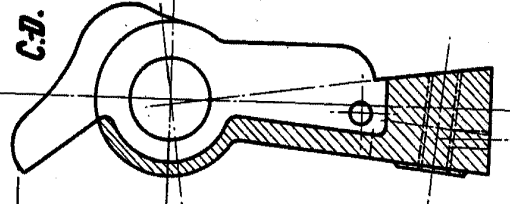
A-B.



36.



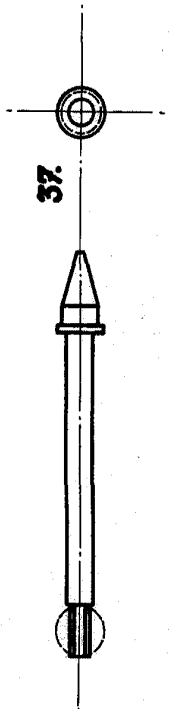
C-D.



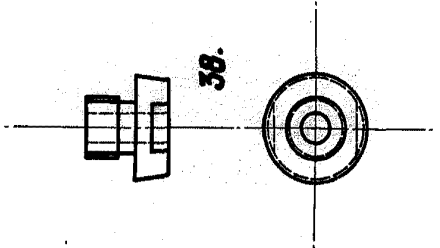
Execs. Variables
March 9, 1944
P.O. of Mrs. Lucia Mary Steiner
BRITISH RECORDS DIVISION
FOR PROSER

Lucia

165094



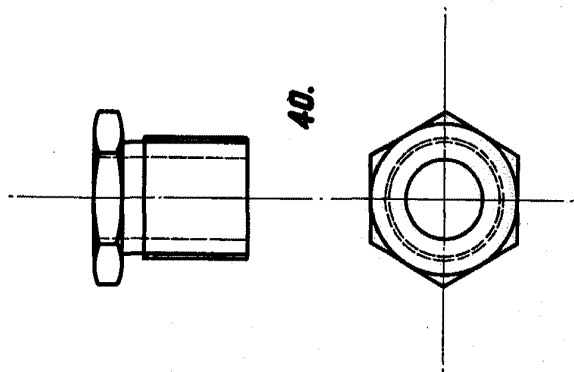
37.



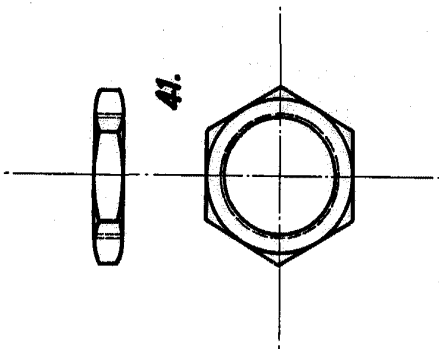
38.



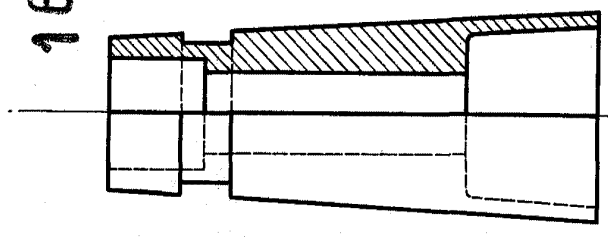
39.



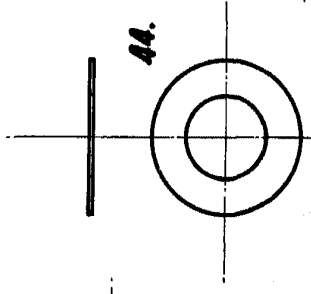
40.



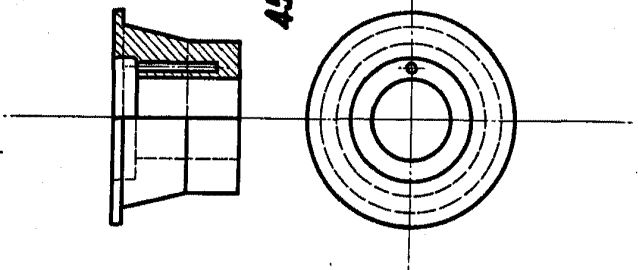
41.



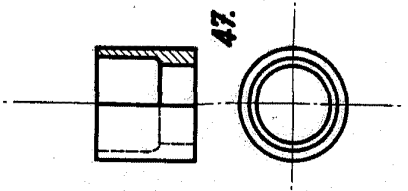
42.



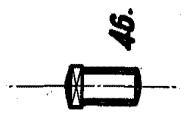
44.



45.



47.



46.

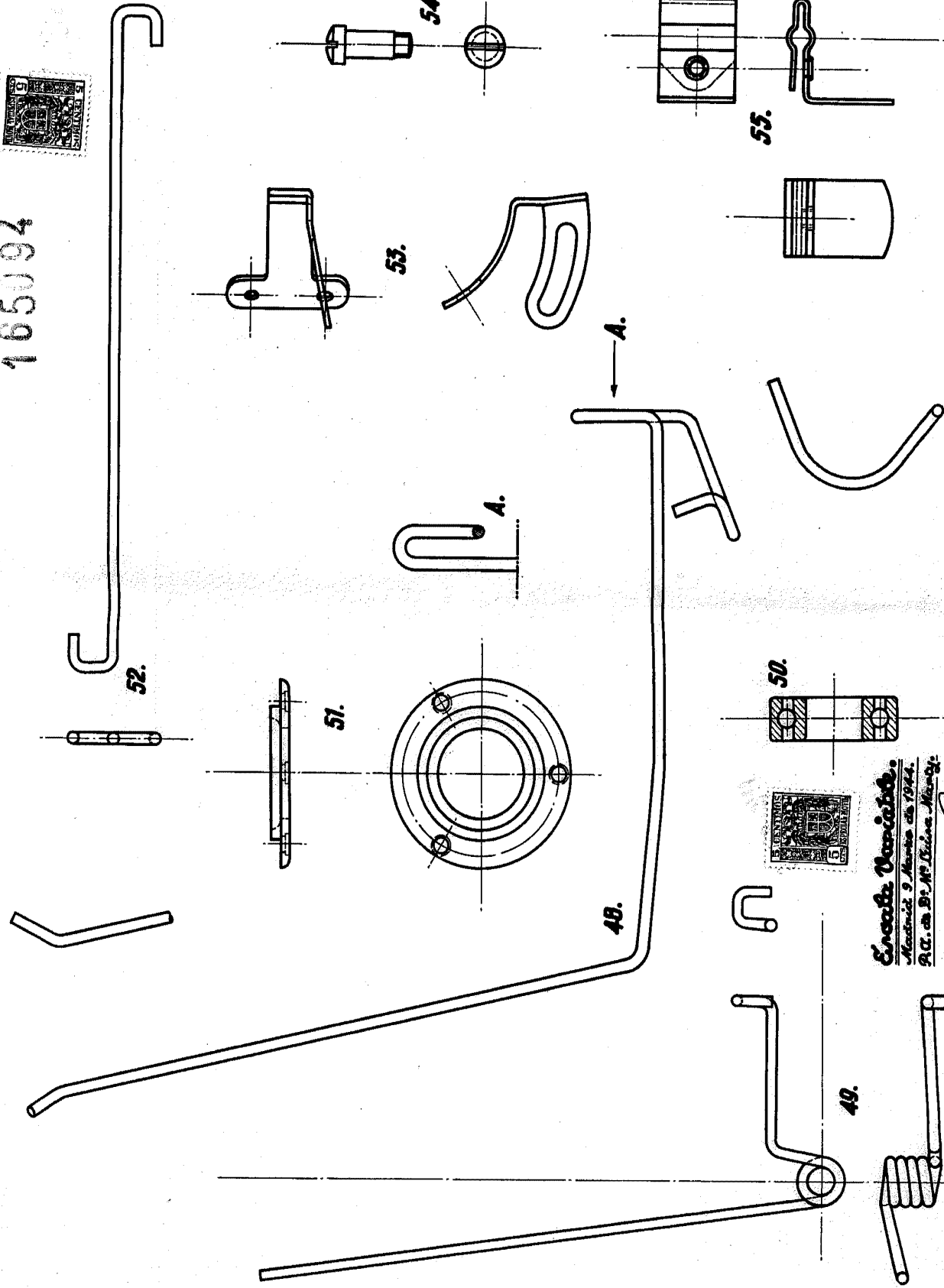
Escuela Primaria.
Alameda 9, Montevideo 1944.
P.O. de D. M. Luina Mary.
1944
M. LUINA MARY

McLure, Marty Schreiner

Regia?

165094

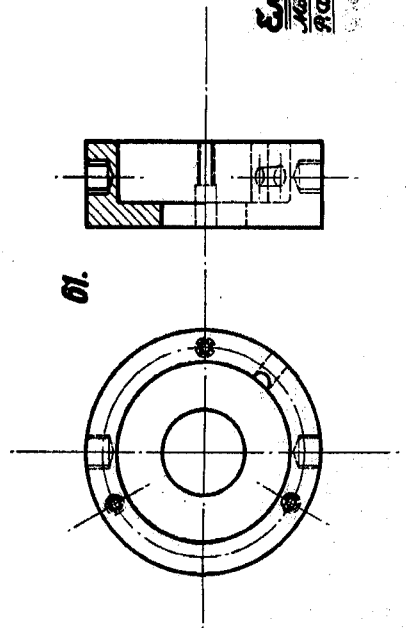
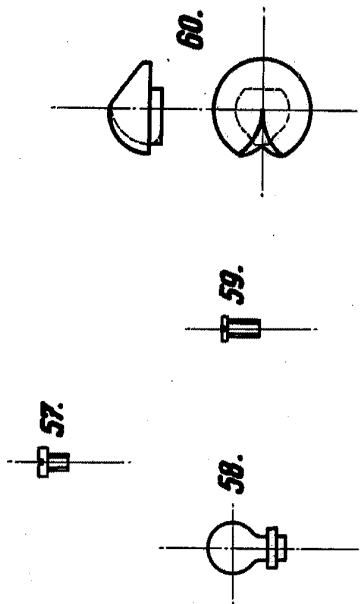
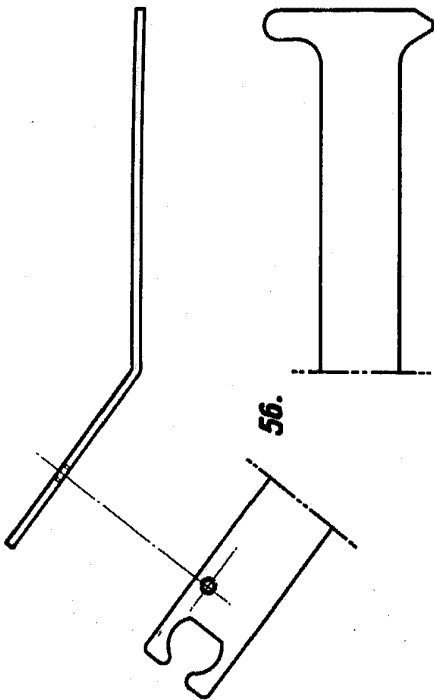
165094



Enoch's Verticals
 Mailed 9 March 1944.
 P.O. at B. M. E. Co. - Miami, Fla.

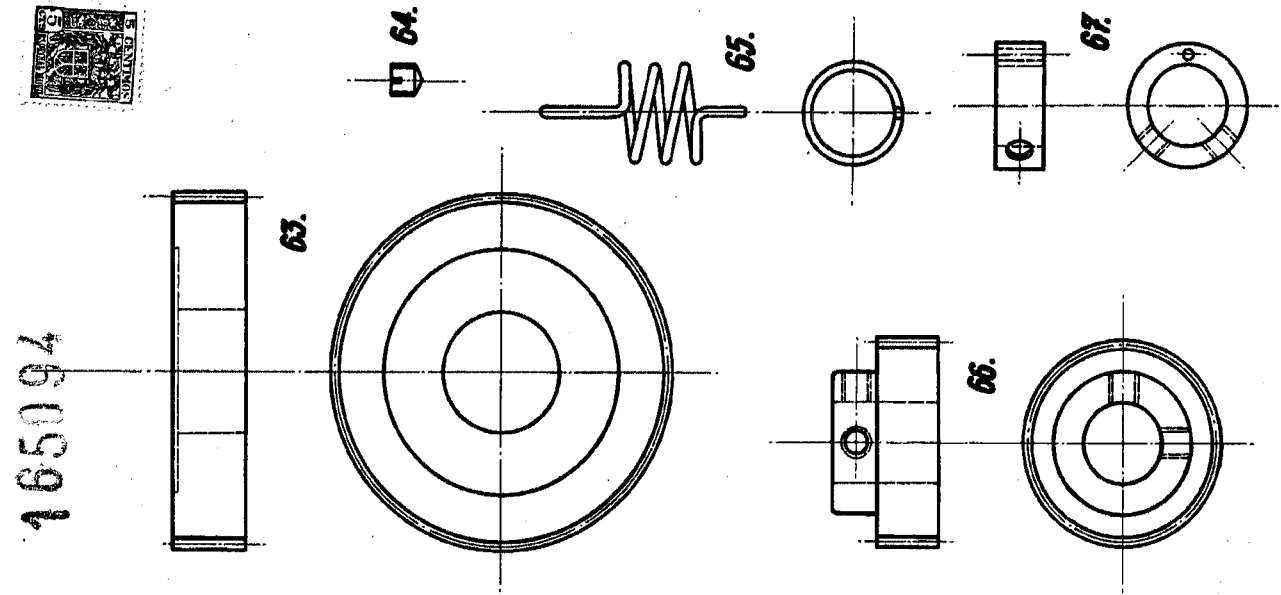
POSTAGE WILL BE PAID BY ADDRESSEE
 FOR POSTER

165094

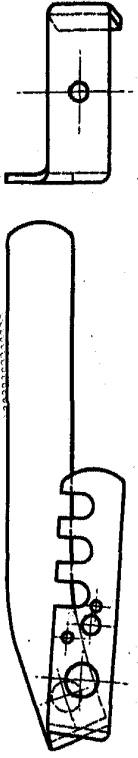
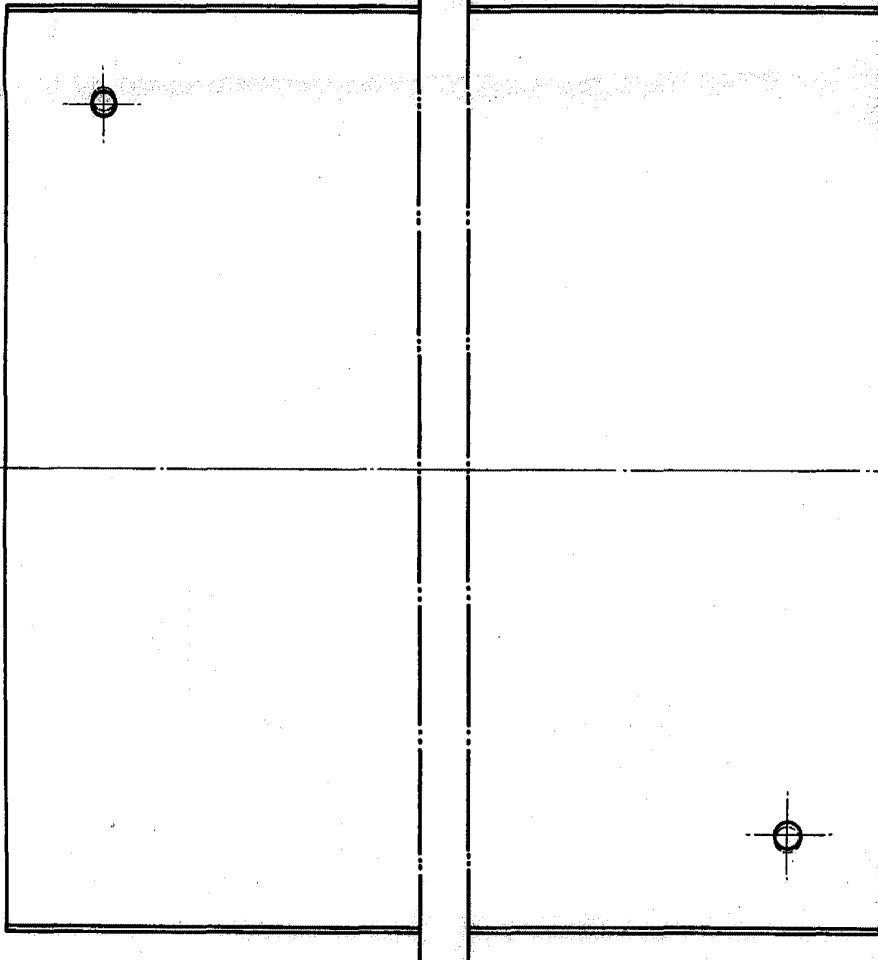


Erreca. Variabile.
 Modelli e Macchine da 1911.
 P.O. di S. Felice Merse.
 TELEFONO 1000
 PER INFORMAZIONI

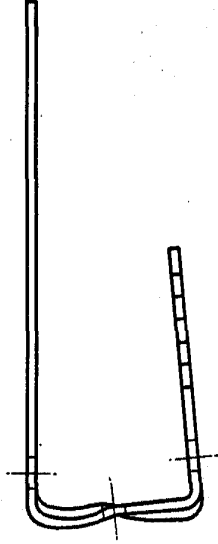
[Handwritten signature]



105094



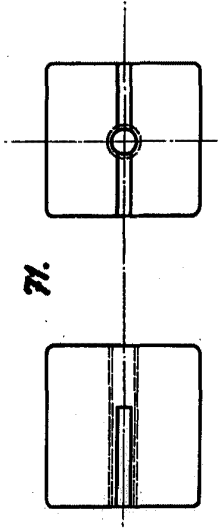
69.



70.



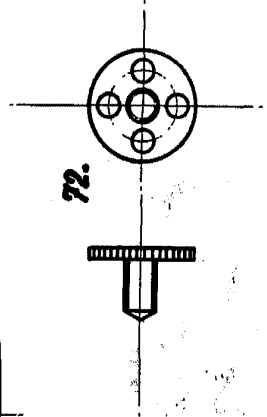
71.



68.



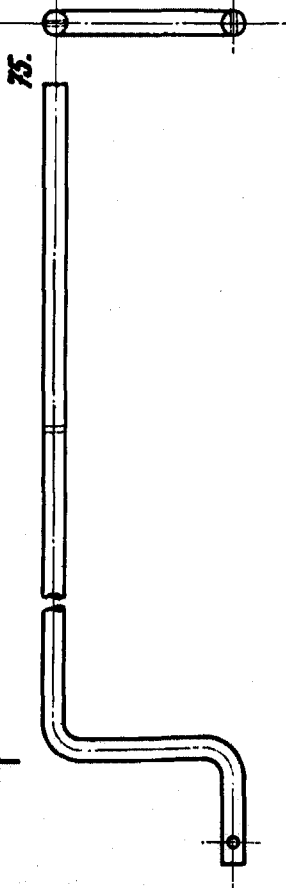
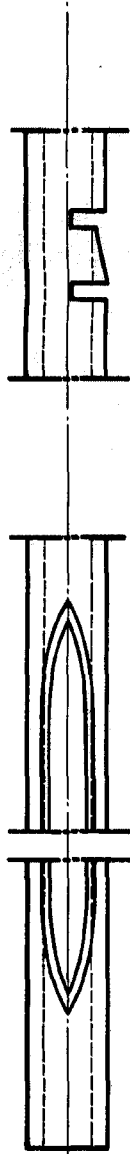
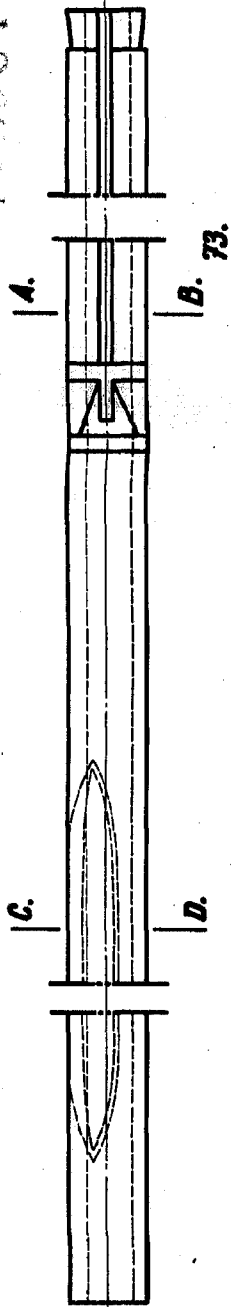
72.



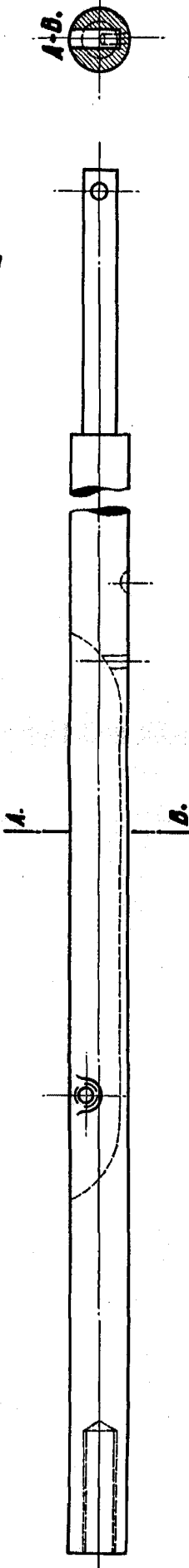
Ernesto Variabla
 nacido el 9 Agosto de 1911.
 P.O. de Sr. M^o Lucina Mary.

105094
 MAR 1914

165094

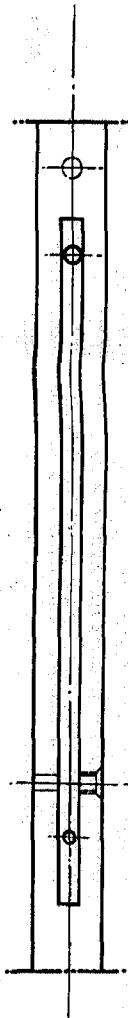


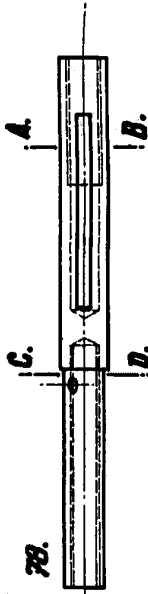
76.



Escuela Variable.
 Mecánica 9 Agosto de 1944.
 D. G. de P. M. Luisa Mary Schneider.
 APUNTES PARA PERFORAR

77.

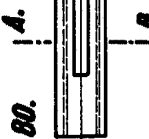




78.



79.

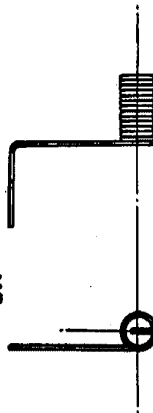


80.

A.

B.

81.



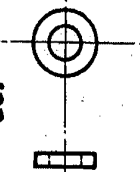
83.



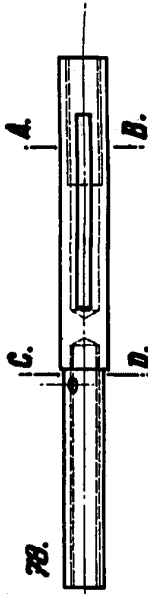
84.



86.



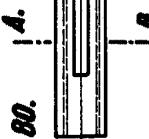
87.



78.



79.

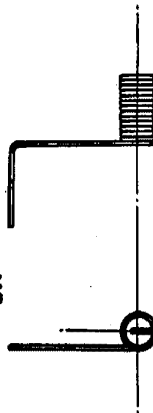


80.

A.

B.

81.



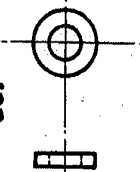
83.



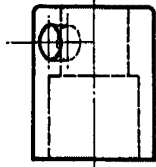
84.



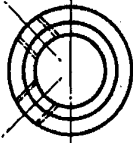
86.



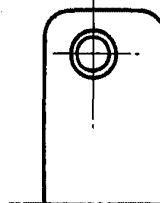
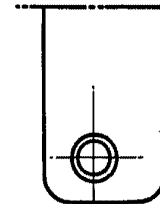
87.



88.



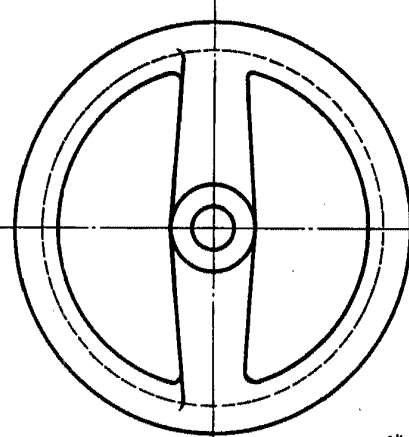
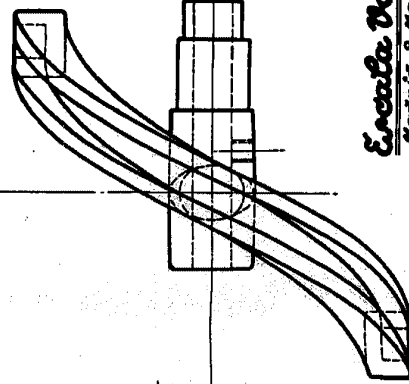
89.



82.



90.



Escuela Variable.

Montado 9 Montado de 1944.

P.O. de Dr. J. B. S. M. M. M.

REGLAS RODRIGUEZ RINA

PROY. PROSISTE

Handwritten signature.

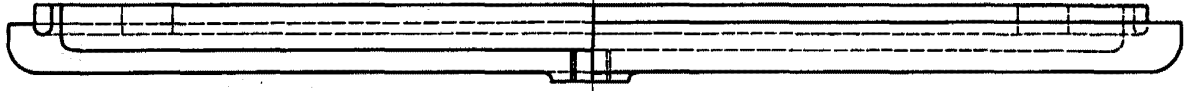
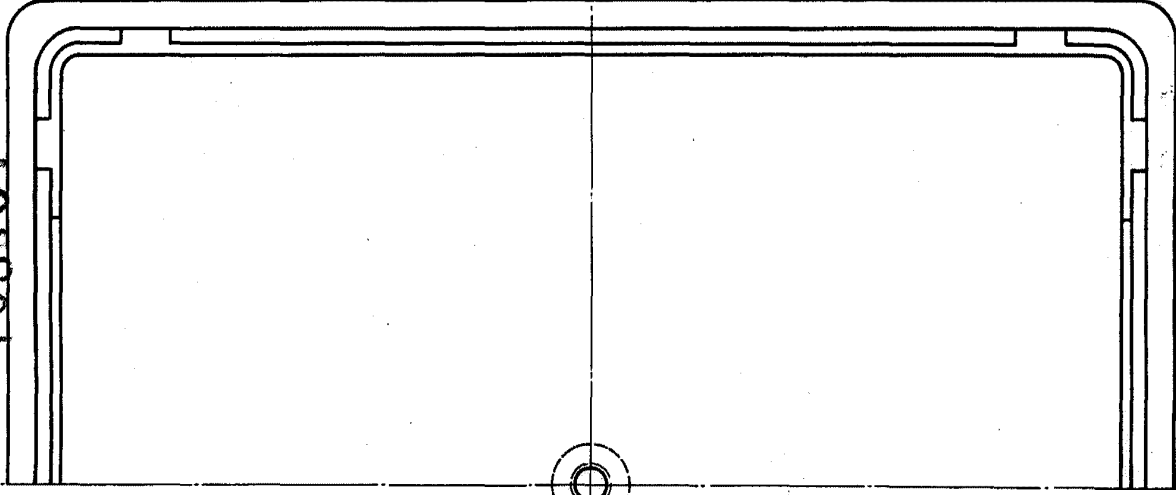
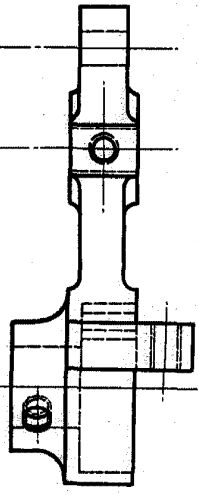
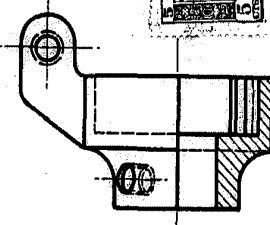
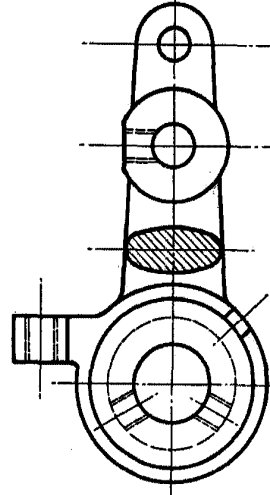
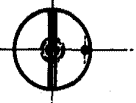
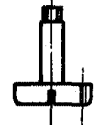
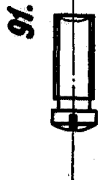
M. Lina Marty Schreier.

Plajo 12.

165094

165094

R.



Escuela Variable.
Machinas y Motores de 1941.
P.O. de St. Louis, Mo. U.S.A.

W. L. SCHREIER
1941

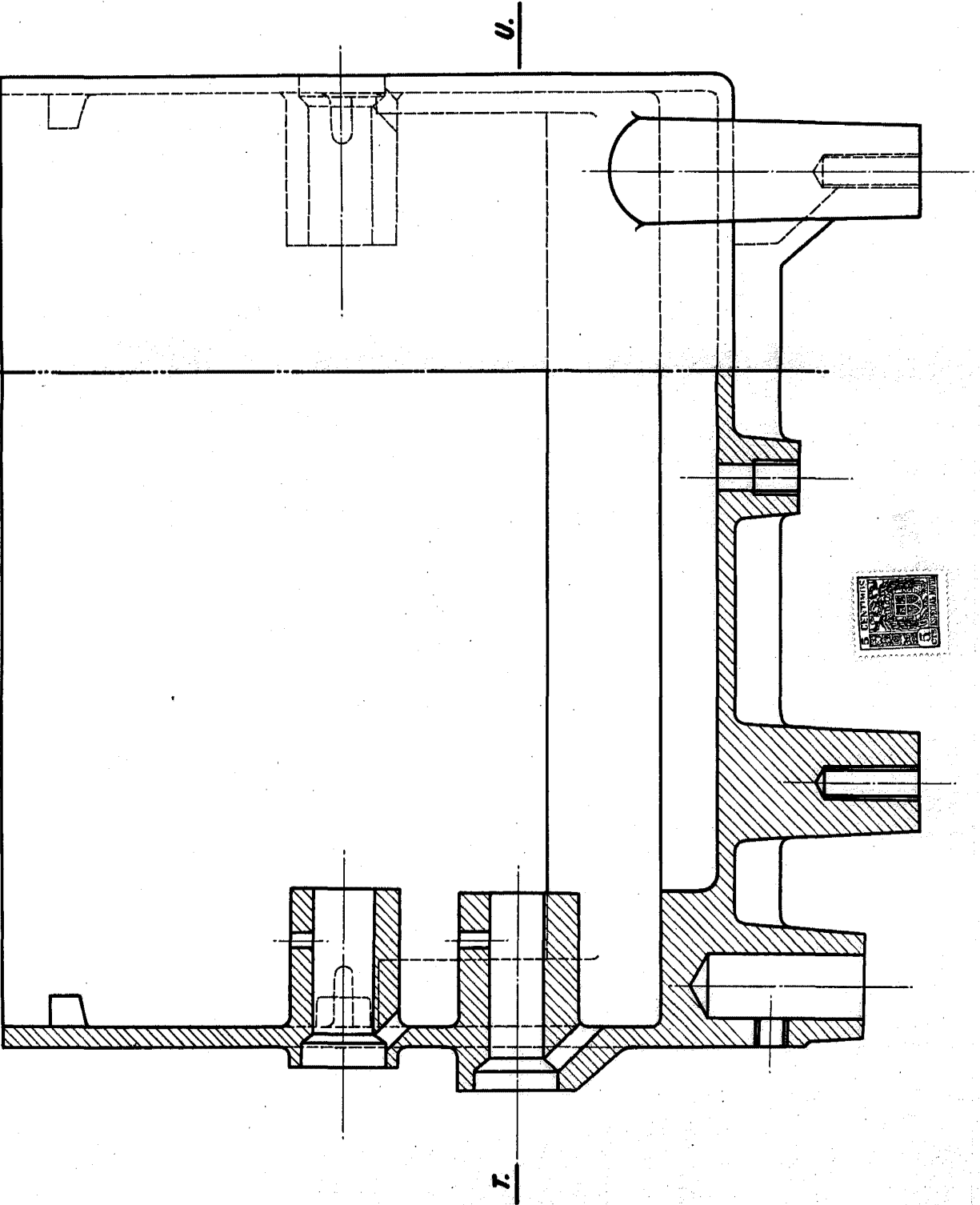


97.

165094

98.

V.X.Y.



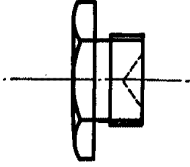
99.



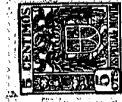
100.



101.



102.



Creola Variable
 Madrid 9 Marzo de 1944.
 P.O. de St. M. Lina Marty.
 ENRIQUE HERRIGUIEZ-ATRES
 POR PODER

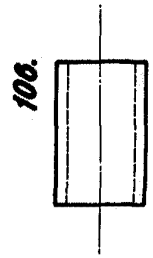
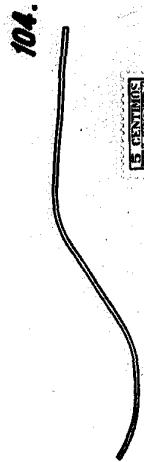
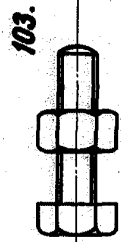
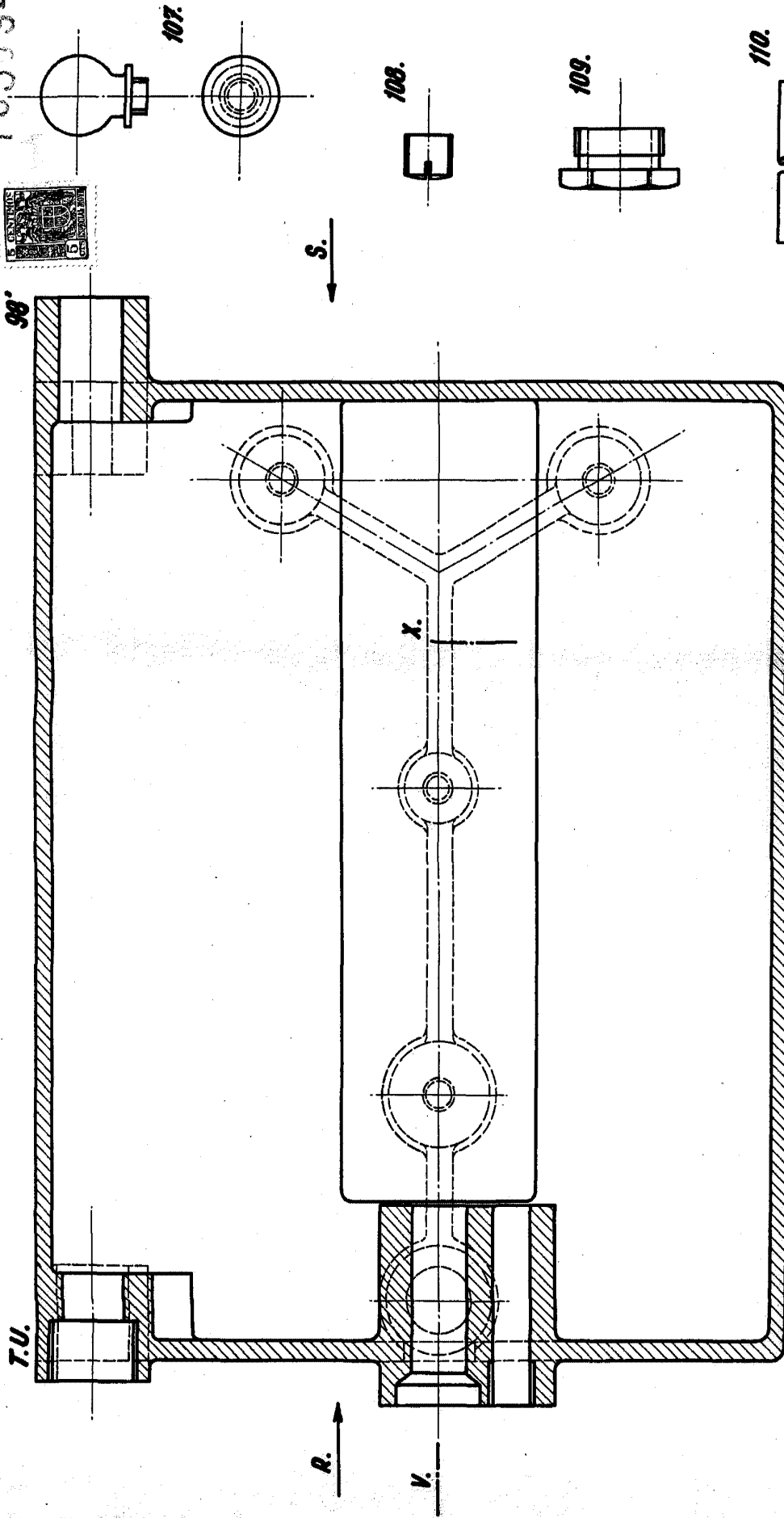
A handwritten signature in black ink, located below the typed text. The signature appears to be 'Enrique Herriguiéz-Atres'.



M. Luisa Marty Scheiner.

Reja 14. 705094

705094

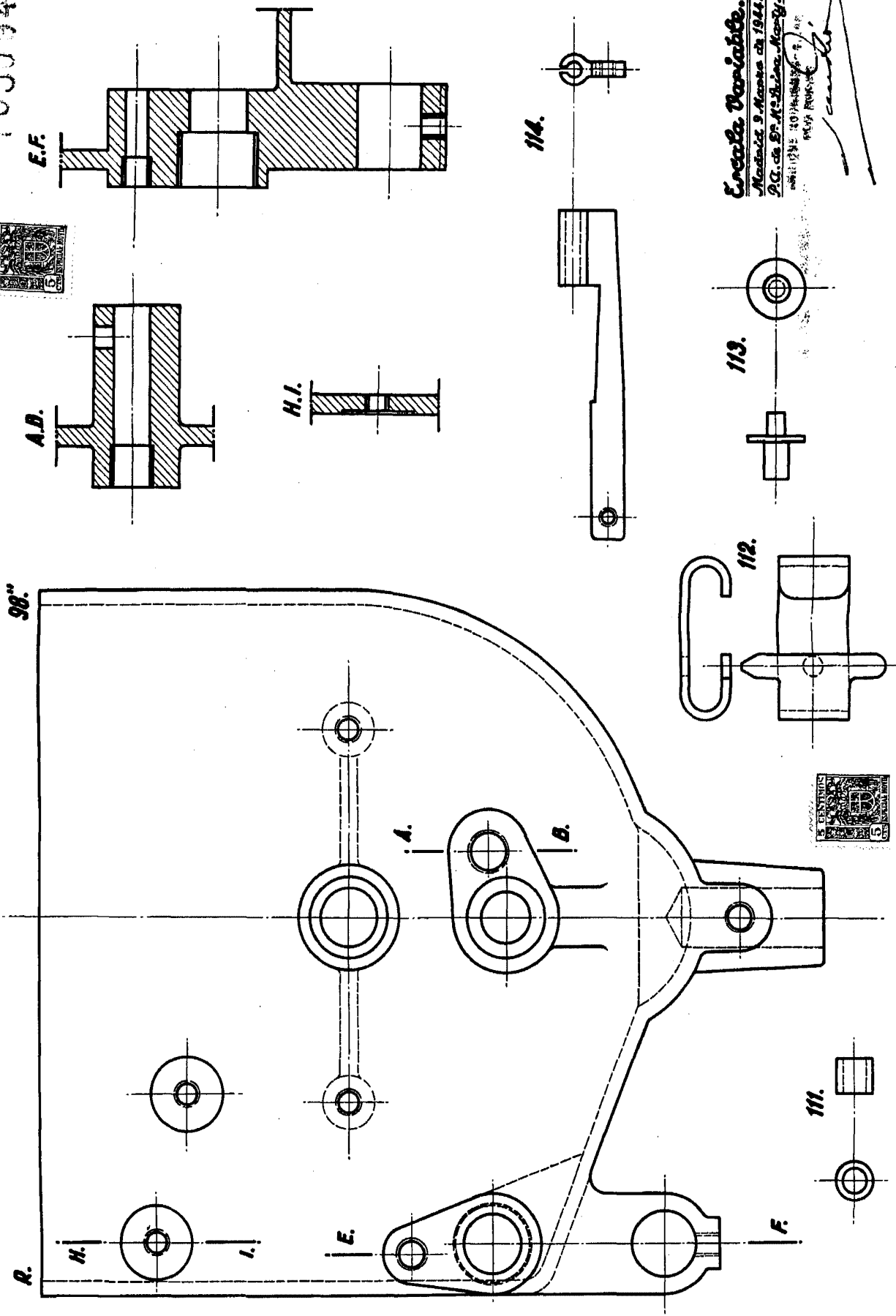


Encaje Variable.
Modelo B. Marca de 1904.
P. O. de B. M. Scheiner, Marty.
MARTY MARTY SCHEINER
POR FONIA



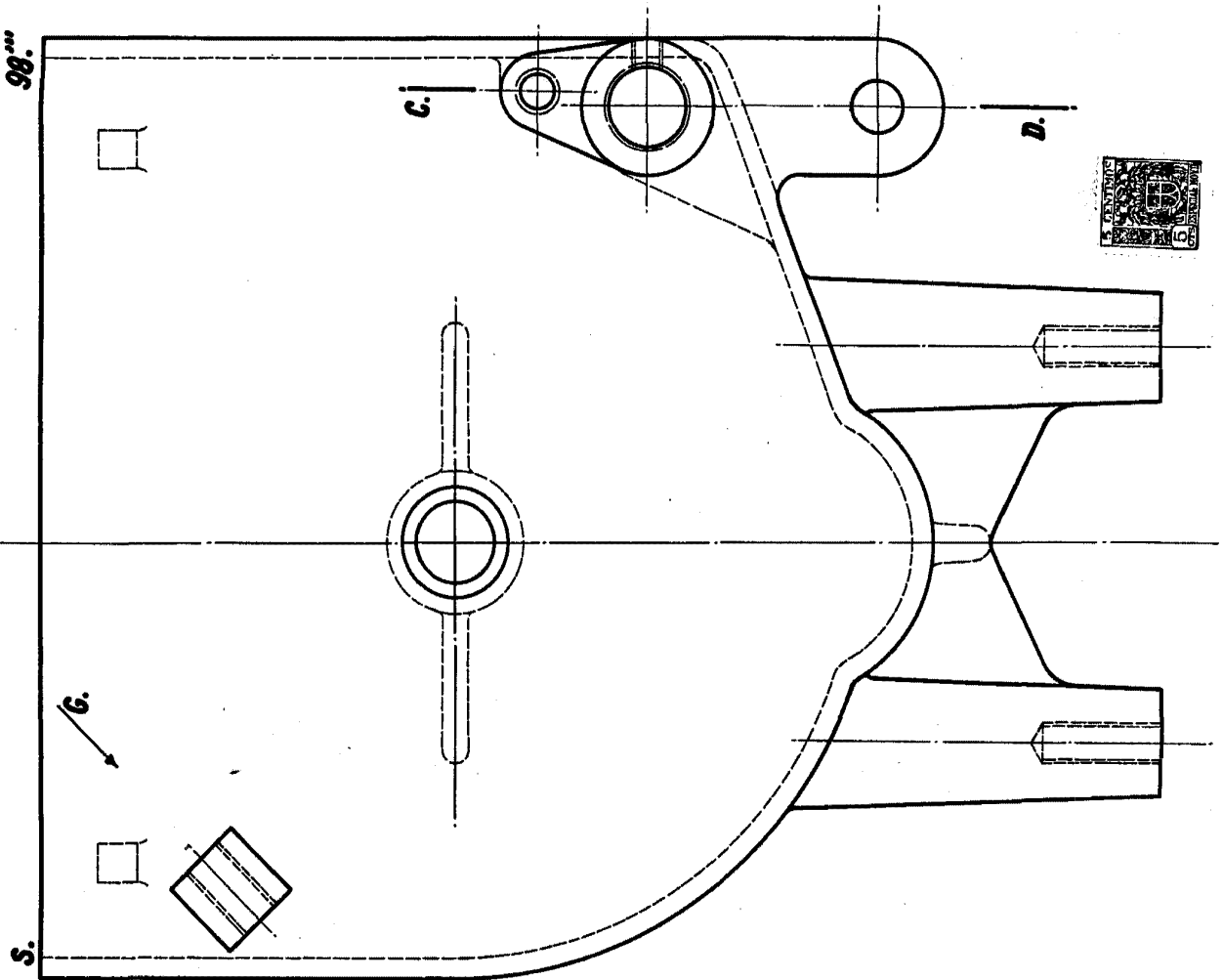
105094

96"

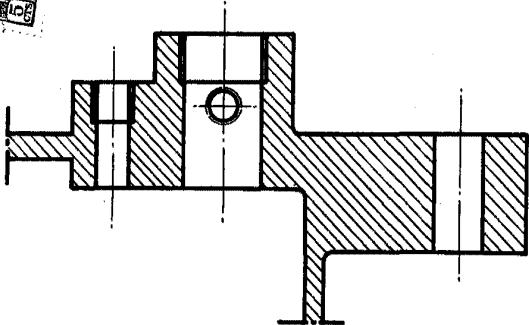


Escuela Tecnológica
Montevideo 3 Agosto de 1944.
P.O. de S.ª M.ª B.ª L.ª M.ª S.ª
 1004
[Signature]

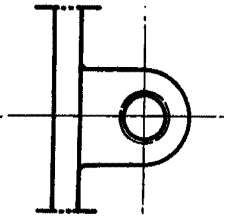
165094



C.D.



G.



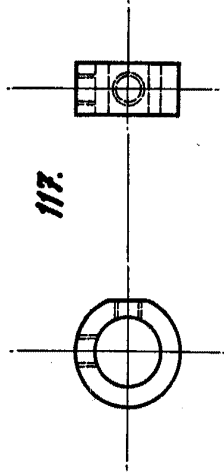
115.



116.



117.



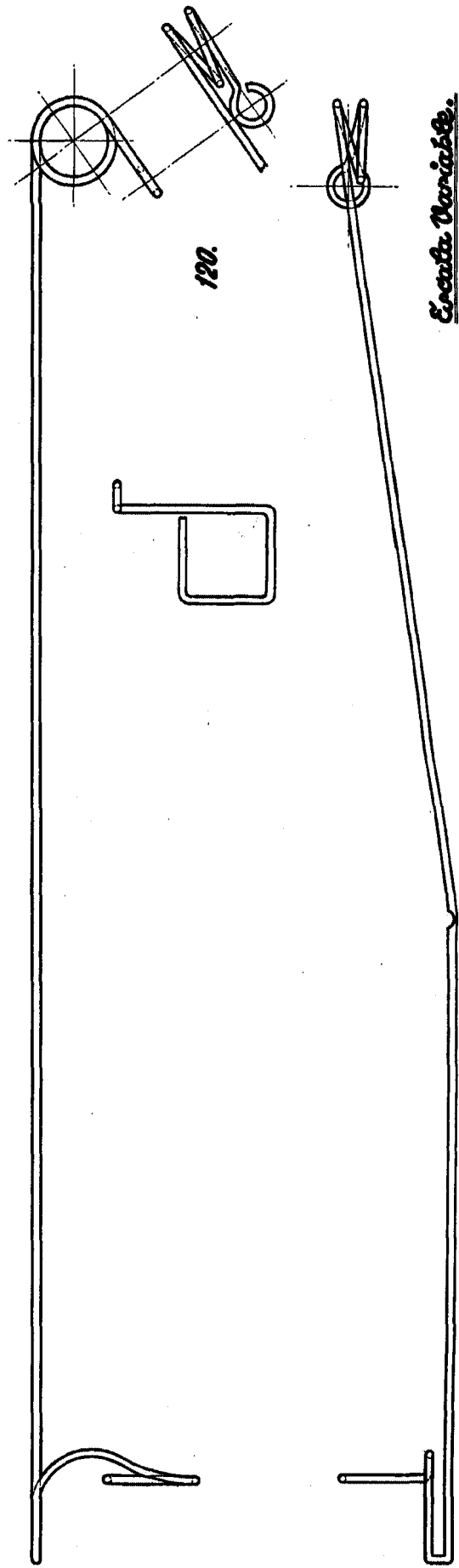
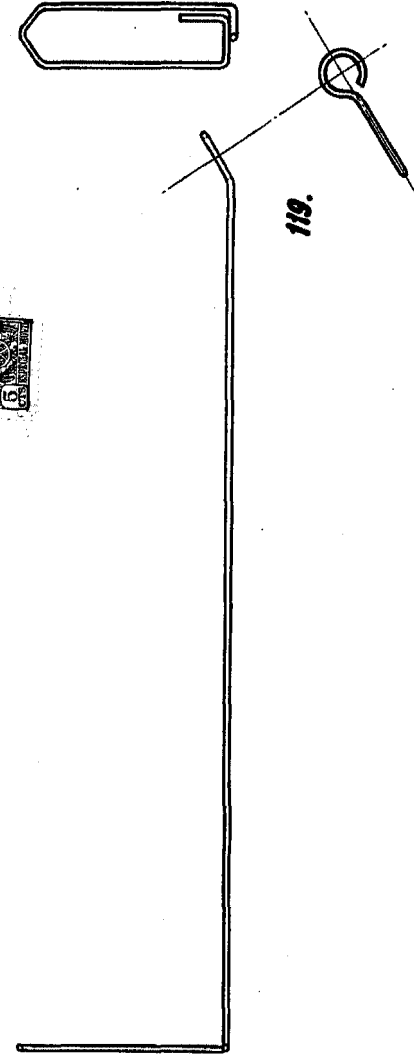
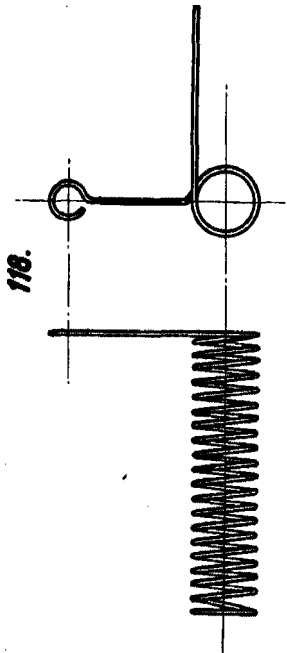
Escuela Nacional
de Ingenieros y Arquitectos
de Chile
 R.C. de D. M. Lucia Monty

ARTICULO 109 DEL D.F. LEY 17.603
 POR PODERES





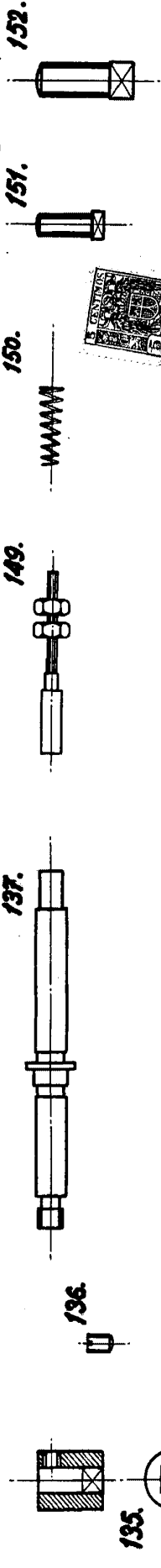
105094



Escuela Nacional
Marzo 3 Mayo de 1914.
P.A. de B. M. Lucia Marty.
 DISEÑOS DE
 DISEÑO



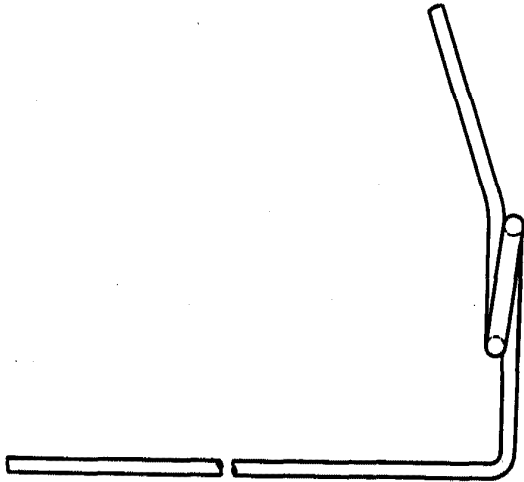
Lucia Marty



*Excepcionalmente,
 Mod. 22 y 23 de 1944.
 P.O. de M. Luisa Marty Schreiner.*

*Ello dibujó
 Rafael*

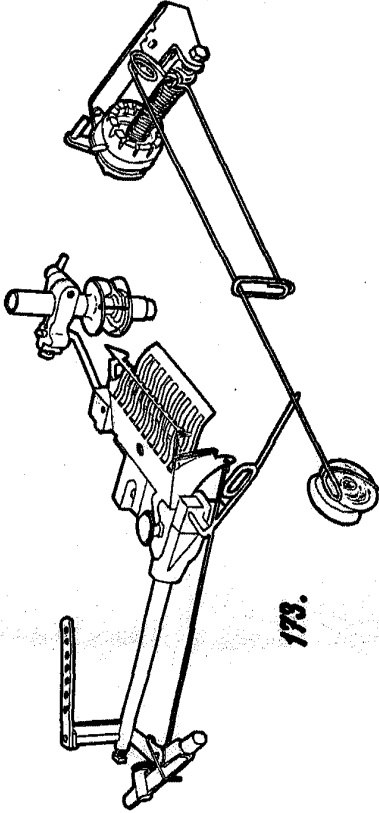
105194



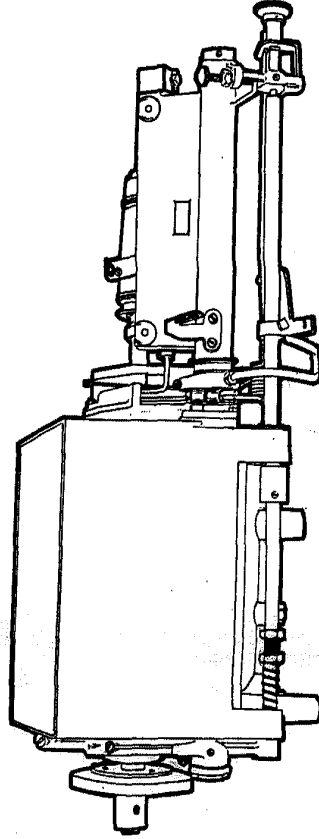
171.



172.



173.



174.

Erweiter Variable
Machete 9 Marsch de 1944.
P.C. de D. M. Schneiders-Monty.

105194
Schneiders-Monty

