

004:07

SECCION TECNICA
CLASIFICACION I. P. C.
CLASE F 24
SUBCLASE F

164605



MODELO DE UTILIDAD

Que por veinte años para España y sus Provincias de Ul-
tramar se solicita, a favor de HUPP ESPAÑA; S.A. de naciona-
lidad española, domiciliado en MADRID (España) C/Alberto Agui-
lera nº 16, por: "ACONDICIONADOR DE AIRE PERFECCIONADO"

Memoria Descriptiva

El acondicionador de aire que, como objeto de esta so-
licitud de Modelo de Utilidad, seguidamente se describe, se
distingue ventajosamente de cuanto en la materia es conocido
por sus peculiares características, bien sea consideradas
independientemente o en conjunto.

5

164605



Entre dichas características cabe destacar la posibilidad de utilizarse el aparato tanto para suministrar aire frío como aire caliente, alternativamente, con lo que cubre una gama mucho más amplia que los acondicionadores convencionales cuyo uso está destinado para tiempo caluroso, suministrando el aire para la creación de un ambiente fresco.

Así pues, este aparato puede ser utilizado también como elemento de calefacción, lanzando al recinto una corriente de aire caliente, con las mismas posibilidades de regulación que cuando, en el caso de acondicionadores convencionales, se trata de lograr una atmósfera fresca.

También cabe destacar la característica de un bajo umbral de sonoridad, debido a su peculiar disposición y estructura.

La forma del mueble es también destacable por cuanto presenta una configuración que permite situarlo adosado a las paredes, en las partes bajas de la habitación o recinto, tomando el aire por su parte inferior y lanzándolo por su parte superior adecuadamente enfriado o calentado, según las estaciones o usos del aparato.

164605

23 JUN 1954



También es característica del aparato en cuestión la disposición de sus elementos por unidades claramente diferenciales.

30 El aparato consta, pues, de un elemento enfriador, constituido por un enfriador convencional, con su haz de tubos y sus aletas, y, en la proximidad del mismo, un sistema de calefacción para la misma corriente de aire, por ejemplo del tipo "Calor negro", también con disposición para un intercambio ter-
35 mico más eficaz, por ejemplo pueden disponerse uno o más tubos calefactores, dotados así mismo de aletas.

El sistema enfriador funciona con los medios usuales de compresor, cambiador para eliminación de calor, etc. el sistema de calefacción lleva así mismo su sistema de alimentación eléctrica, con sus medios de regulación y control.

40 Así pues, situados estos elementos en la corriente de aire, el funcionamiento de uno u otro, alternativamente, hará actuar el aparato como enfriador o calentador del ambiente.

La mencionada corriente de aire es producida por una o más turbinas dispuestas en la parte inferior del mueble.

45 Cabe destacar que el mueble es aplanado, en forma de pa-

164605



ralelelepipedo recto rectángulo, presentando un cuerpo o central
en cuya parte superior se encuentran los radiadores calentador
y enfriador, y en la parte inferior la turbina o las turbinas
con su oportuno motor, a un lado, pero siempre en el mismo mue-
50 ble, se encuentra situada la unidad del compresor, al otro la-
do, sin distrinción exterior, se encuentra un serpentín inter-
cambiador recorrido a contra-corriente por el fluido refrige-
rante y por agua de enfriamiento para el mismo.

55 Con objeto de hacer más claramente comprensible cuanto
antecede, poniendo al propio tiempo de relieve otras caracte-
rísticas y ventajas de este aparato, se describe seguidamente
un ejemplo de realización, no limitativo, del mismo, ilustrado
en los dibujos adjuntos, en los cuales:

60 La figura 1, muestra el aparato, visto por arriba, con
secciones parciales para poder ver mayor número de detalles.

La figura 2, muestra el mismo aparato, en alzado frontal,
con secciones a diversos planos, para poder apreciar detalles
constitutivos

65 Y, finalmente, la figura 3 muestra en perspectiva el
aspecto exterior del acondicionador.

164605

Así pues, este acondicionador está integrado en un mueble paralelepípedo recto rectangular, apaisado y de escasa profundidad, que puede perfectamente situarse adosado a las paredes, distinguiéndose en el mismo, funcionalmente pero no aparentemente, los cuerpos 1, 2 y 3.

El cuerpo 1 es el central y mayor, estando ocupado superiormente, en sentido horizontal, por los elementos 7 y 8 que constituyen, respectivamente, los radiadores de "frío" y "calor".

El aire a enfriar o calentar circula verticalmente en sentido ascendente por el cuerpo 1, entrando por la parte baja 4 del mismo y saliendo por la rejilla superior (véase figura 3).

En el mismo cuerpo 1, en la parte inferior y centrado existe un motor 5, con salida a ambos extremos de su eje, donde van montadas las dos turbinas 6, destinadas a impulsar la mencionada corriente de aire.

En el interior del cuerpo 2 existe, entre otros elementos, el compresor 9.

En el interior del cuerpo 3 existe el serpentín intercambiador 10, constituido por un tubo exterior, en forma he-



licoidal, y uno o más tubos interiores, recorrido el tubo exterior por una corriente de agua de refrigeración y el tubo o los tubos interiores por el fluido frigorífico, a contracorriente, produciéndose así el enfriamiento del mismo.

90 Evidentemente, para la instalación de este aparato solo se precisa su alimentación eléctrica y una conducción de agua para el serpentín cambiador.

Se hace constar **expressamente** que, respecto a lo descrito e ilustrado, pueden introducirse en la práctica cuantas modificaciones de detalle, por no alterar lo esencial de este aparato, tengan cabida en el marco de las reivindicaciones:

95

N O T A

El Modelo de Utilidad que por veinte años para España y sus Provincias de ultramar se solicita, deberá recaer sobre

100 las siguientes:

REIVINDICACIONES

105 1º.-"ACONDICIONADOR DE AIRE PERFECCIONADO", caracterizado por estar constituido por un conjunto de elementos dispuestos en tres cuerpos mutuamente adosados, funcionalmente diferentes pero integrados en un solo mueble paralelepípedo rec

164605

23 Dic 1970



to rectangular, con entrada de aire por su parte inferofrontal y salida del mismo aire, enfriado o calentado según las estaciones, por la parte superior, realizándose el indicado paso del aire por el cuerpo central que contiene, superiormente, un radiador para calentamiento y un radiador para enfriamiento, dotado el primero de la correspondiente alimentación eléctrica y estando conectado el segundo a los medios característicos de un circuito de refrigeración, siendo tales medios un compresor situado en cuerpo lateral y un serpentín cambiador, situado en el otro cuerpo lateral, estando este serpentín constituido por un tubo exterior que constituye camisa de agua, y por uno o más tubos interiores por los que, a contra-corriente, circula el fluido refrigerante que debe ser enfriado en dicho serpentín estando ocupada la parte baja del cuerpo central por un motor electrónico y una o dos turbinas destinadas a producir la corriente de aire por el interior del aparato, corriente mediante la cual el aparato logra el calentamiento o enfriamiento, alternativamente según las estaciones, del recinto.

22.- "ACONDICIONADOR DE AIRE PERFECCIONADO"

Tdo ello tal y como queda descrito y reivindicado en la

164605

23 D



20.11.97

presente memoria descriptiva, que consta de 8 hojas foliadas
y mecanografiadas por una sola cara, a la que se acompañan
los dibujos que la ilustran.

Madrid a, 23 DIC. 1970

Carlos Palomero

164605

164665

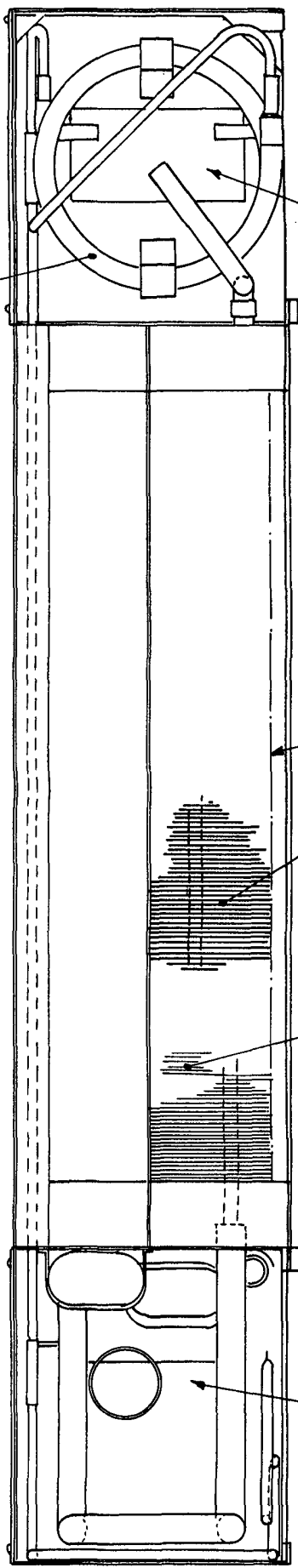
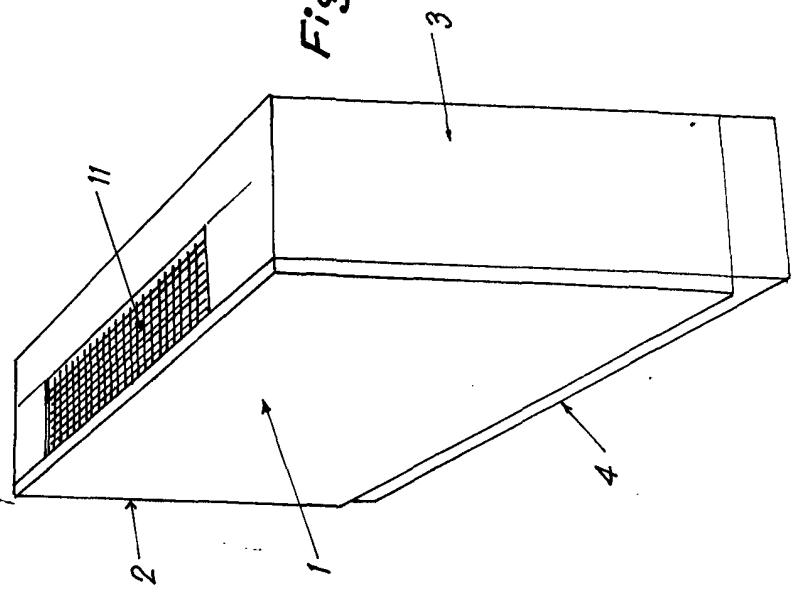


Fig. 1

10
3
1
8
7
2

Fig. 3



11
3
1
2
4

Madrid, 23 DIC. 1970

Carlos Gallardo

ESCALA VARIABLE

2 HOJAS. HOJA 2



10500

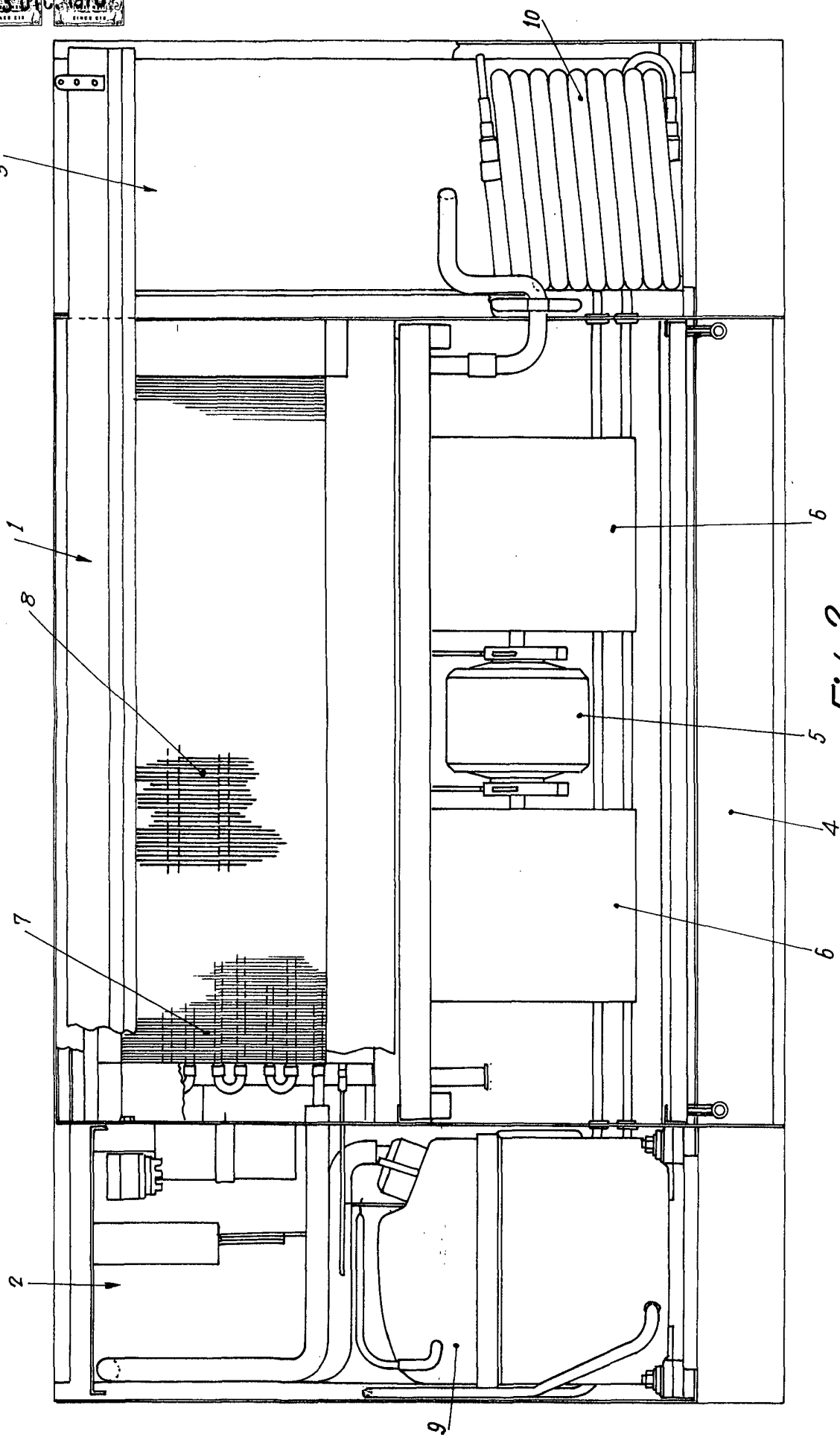


Fig. 2

Madrid, 23 DIC 1970

Escal. variable

ESCALA VARIABLE