

20.12.97



164534

SER	CA
CLAS	B <sup>111</sup> 65
SUBCLAS	D

M O D E L O  
D E  
U T I L I D A D

por "ENVASE PERFECCIONADO", a favor de don JOSE MARIA VENTOSA SIQUES, de nacionalidad española, domiciliado en BARCELONA, calle Prats y Roque, nº 27.

**CANCELADO**

MEMORIA DESCRIPTIVA

El objeto de la presente invención consiste en un envase en materia plástica, destinado a contener productos en barra, cuya principal característica es la de permitir por su estructura especial, presentar una hermeticidad perfecta para retener cuerpos en cuya composición entran a formar parte sustancias que, por su tensión de vapor, tienden a evaporarse fácilmente.

5.

Estos envases se componen de un cuerpo o caja en cuyo centro hay un tornillo de tracción, el cual es dirigido exteriormente desde la base por un botón rotativo con junta

10.

164534



hermética y el cierre en su parte superior es asegurado por un tapón igualmente hermético. Este modelo, presenta además la particularidad de comportar en su parte superior una placa que lleva generalmente las indicaciones relativas al producto de su origen, marcas o decoraciones diferentes, en tal forma que el mismo estuche puede servir a tapones con signos distintivos de diversas clases.

El montaje de los diferentes elementos que componen el envase de la presente invención se realiza por engarce, el cual es facilitado gracias al empleo de materiales plásticos de distintas durezas.

Es por esto que el tornillo de transporte o tracción, merced a su vástago de material flexible, es encajado en una oquedad central de la base del cuerpo del envase y en el cubo del botón rotativo de mando con interposición de las juntas.

Un anillo de fijación asegura este montaje.

La junta flexible garantizadora de la hermiticidad del tapón, es igualmente encajada en el interior del mismo y es mantenida fija en su posición gracias al anillo interior del collar.

Con objeto de facilitar la explicación, se acompaña a la presente memoria una lámina de dibujos en la que se representa un caso de realización que se cita a título de ejemplo.

En el dibujo:

La figura 1 representa un envase en perspectiva.

28.12.97

164534



La figura 2 muestra una sección longitudinal del tapón.

5. La figura 3 representa igualmente una sección longitudinal del envase con el conjunto del tornillo de transporte y del botón rotativo de mando maniobrador de aquél.

La figura 4 muestra, en sección longitudinal, el centro del botón de mando.

10. La figura 5 representa el corte transversal del vástago del tornillo de transporte, según la sección A - A de la figura 3.

La figura 6, muestra un corte transversal, según B - B, de la figura 3, en la sección extrema vacía del vástago.

15. En las figuras 1 y 2, el tapón -1- lleva un cuerpo interior fileteado -2-, correspondiente al fileteado de la extremidad superior del cuerpo -3-. Una placa -4- está adosada al tapón -1-, llevando señales distintivas en relieve o en grabado. Su encajamiento está limitado por nerviaciones interiores -5-. Su fijación puede hacerse a presión, soldadura o engomado. El opérculo -6- del tapón es portador de la junta hermética -7-, que se encuentra comprimida en el momento en que el tapón -1- es roscado a fondo sobre el cuerpo -3-. Esta junta comporta un encaje anular -8-, comportador de un corte transversal -9- introduciéndose en un casquillo -10- previsto en la abertura central del opérculo -6-.

El casquillo -10- tiene como misión, simultáneamente

164534



20:12:07

de impedir que las dos lengüetas del encaje -8- se toquen una con otra, no permitir la fuga de esta junta -7- de su asiento y retener la junta en la rotación del tapón en el momento de desenroscarlo. De esta manera, la junta -7-

5. que podría pegarse a la materia contenida dentro del envase, se despega por sí sola de la misma.

10. El cuerpo del tornillo -11-, que accionando el botón -12-, de la figura 3, desplaza la bandeja -13- guiada dentro de los nervios -14- de la pared del cuerpo -3-, presenta igualmente un montaje hermético con el interior del cuerpo. La base -15- del tornillo -11- está dispuesta a cantos múltiples, correspondiendo a un vacío idéntico, como se muestra en la figura 4. del cubo -17- del botón -12-. Los cantos del vacío -16- son afilados a la salida -18-, para facilitar la introducción y la puesta correcta del tornillo -11-. Además la extremidad inferior de la caña del tornillo -11- se termina en un anillo y presenta un vacío -20-, véase la figura 6, para permitir, gracias a la posibilidad de estrecharse, forzar su paso.

20. El cojinete -19-, al cual hace oposición el anillo -20- en la base del tornillo -11-, asegura así la posición de este último, al mismo tiempo que el conjunto del batón -12- con el cuerpo -3-. Además mantiene en su sitio dos juntas intercaladas -22- y -23-, la -22- dispuesta entre el anillo -20- y el fondo del cuerpo -3- y la cara superior del botón -12-, dentro de una hendidura -24-, haciéndola invisible desde el exterior.

25.

28:12:97164534



La hermeticidad de las juntas -22- y -23-, se encuentra aumentada gracias a las nerviaciones anulares concéntricas -25-, -26- y -27-, a canto vivo, previsto sobre los asientos. La altura de las nerviaciones periféricas será más elevada que las del centro para obtener un embutimiento de las juntas con vistas a aumentar su hermeticidad.

5. El montaje de la caña del tornillo -11- en el cubo -17-, es posible gracias a la dureza inferior del órgano introducido en comparación a la del órgano del soporte.

10. Esta flexibilidad permite además el manejo del botón -12- sin ningún esfuerzo.

La invención, dentro de su esencialidad, se puede llevar a la práctica en otras formas de realización que difieran en detalle de la expuesta en la descripción a título de ejemplo y a las cuales alcanzará las mismas ventajas que se desean obtener.

15. Se podrá pues construir en otras formas y tamaños, con los materiales más adecuados, por quedar todo ello comprendido en el espíritu de las reivindicaciones.

= . =

164534



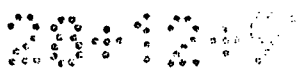
N O T A

BAD ORIGINAL

5. Descrito el objeto y utilidad del presente invento, lo que se declara como nuevo y no divulgado en España, comprende las siguientes reivindicaciones.

10. 1ª.- Envase perfeccionado, en materia plástica, para contener productos en barra, constituido por un cuerpo cilíndrico herméticamente cerrado y un tornillo de transporte, accionado por un botón de mando exterior al cilindro, caracterizado porque todos los órganos constitutivos del mismo comportan cojinetes de fijación y vaciados, para el encaje de los soportes rígidos, constituidos por piezas de dureza y rigidez diferentes, cuya constitución permite el ajuste perfecto por estrechamiento a su paso; y porque el tapón de cierre comporta una junta hermética contra un opérculo y un vacío central que contiene un anillo recortado con un cojinete retentor, estando este recorte introducido en una ranura que actúa como retentor en la rotación del tapón.

20. 2ª.- Envase según la reivindicación anterior, caracterizado porque el vástago del tornillo de transporte comporta un cojinete en su extremo, cuyo cojinete trabaja sobre el vaciado del botón de mando y actúa como fijador de las juntas herméticas situadas respectivamente entre la base del tornillo y el fondo interior del cuerpo cilíndrico y entre el fondo exterior de éste y la cara superior del botón.



164534



BAD ORIGINAL

de mando.

5. 3ª.- Envase según las reivindicaciones anteriores, caracterizado porque la junta exterior es invisible, debido a una hendidura prevista en las sobrecaras consecutivas del fondo exterior del cuerpo y superior del botón de mando.

10. 4ª.- Envase según las reivindicaciones anteriores, caracterizado porque el botón de mando está vaciado señalando cantos múltiples, así como el vástago del tornillo de transporte, para facilitar la introducción de éste y asegurar su posición correcta.

15. 5ª.- Envase según las reivindicaciones anteriores, caracterizado porque las juntas del envase presentan nerviaciones concéntricas a cantos vivos.

15. 6ª.- Envase según la reivindicación 1, caracterizado porque comporta nerviaciones periféricas de altura superior a otras nerviaciones dirigidas hacia el centro.

20. 7ª.- Envase según la reivindicación 1, caracterizado porque comporta en su tapón una placa distintiva intercambiable.

8ª.- Envase perfeccionado.

25. Según se describe y reivindica en la presente memoria descriptiva que consta de siete hojas foliadas y escritas a máquina por una sola de sus caras, acompañadas de los dibujos reglamentarios.

Madrid, a 22 DIC. 1970

p. a.

JAIMÉ ISERN

p. p.



22

FIG. 2

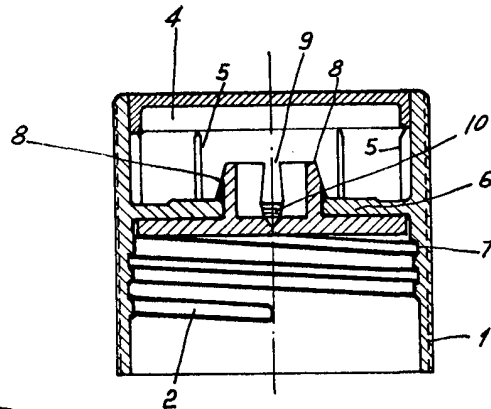


FIG. 1

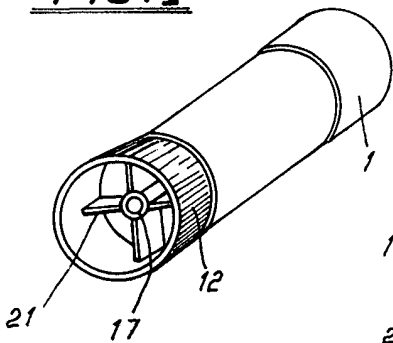


FIG. 3

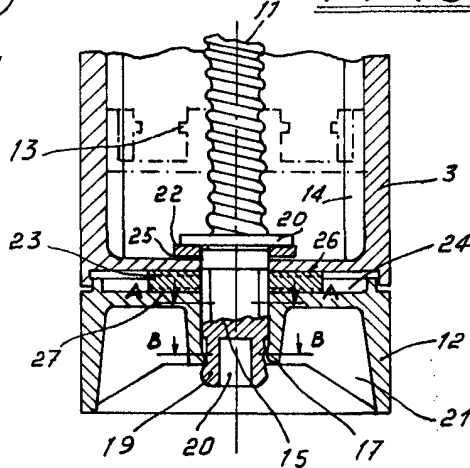


FIG. 6

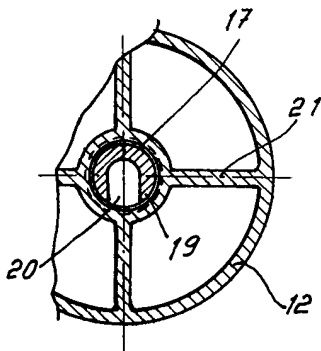


FIG. 4

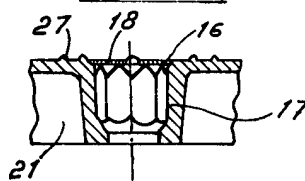
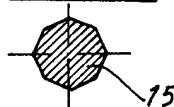


FIG. 5



Madrid, a 22 DIC. 1970  
p.a. JAIME ISERI  
P. P.