



163823

SECCION TECNICA  
CLASIFICACION I. P. C.  
CLASE E 04  
SUBCLASE F

MEMORIA DESCRIPTIVA  
DE UN MODELO DE UTILIDAD POR VEINTE AÑOS EN ESPA  
ÑA A FAVOR DE DON MANUEL SANTAELLA CURZ, DE NA-  
CIONALIDAD ESPAÑOLA, RESIDENTE EN MADRID, Maiquez 29

S o b r e

ELEMENTOS DE TECHAR PERFECCIONADOS.



La presente solicitud de Modelo de utilidad se refiere tal y como se indica en su enunciado, a unos elementos de techar perfeccionados.

5.- Son muy numerosos los medios que existen actualmente para techar, pero en su mayoría constan de una serie de elementos que complican y encarecen la construcción.

10.- Sin embargo, con los elementos objeto de la presente solicitud, aparte de las ventajas técnicas que se señalarán más adelante y que serán fácilmente comprendidas por los entendidos en la materia, existe la economía, tanto por mano de obra como por materiales, ya que prácticamente el techado puede hacerse con solo dos elementos.

15.- A la presente memoria descriptiva, se acompañan dibujos, a los que nos iremos refiriendo a lo largo de la misma, siempre naturalmente como ejemplo demostrativo de lo que en la misma se explicarán, pero de ninguna manera debe entenderse limitada a éstos.

20.- En los mismos en su figura 1ª, se aprecia una vista en planta de las planchas de techar, con diferentes dibujos en sus caras.

La figura 2ª es una vista en corte de la misma.

25.- La figura 3ª es otra vista en corte interior

La figura 4ª es un detalle del montaje sucesivo de las planchas.

La figura 5ª es un detalle de la viga de carga.

30.- La figura 6ª nos muestra la aplicación de



la viga y de las planchas.

La plancha puede estar formada por una, dos o más placas de hormigón impermeabilizado (en la figura 2ª del dibujo se representa con dos solamente),

- 5.- separadas, que dejan entre sí un espacio que bien puede dejarse totalmente vacío, para que el aire sirva de aislante, o rellenarlo de cualquier otro material idóneo para este mismo fin o bien en el caso de que se formen con más de dos placas dejar uno vacío y otro relleno todo lo cual hace que sean estancas a la humedad.

- 15.- Estas placas se sujetan entre sí por medio de unos refuerzos metálicos -3- que se colocarán adecuadamente en toda su superficie y que podrán guardar un orden o no, según se compruebe sea más conveniente.

- 20.- Los lados mayores que forman el rectángulo de la placa, presenta unos rebajes -4- que mientras por uno de los lados sobresale en alero, por el opuesto forma un escalon -5-. El objeto de los mismos es permitir la superposición correlativa de las planchas, de manera que formen una superficie lisa, sin presentar bordes ni altibajos.

- 25.- Longitudinalmente por el punto medio de cada placa, se dispone en su interior un refuerzo metálico -6- (figura 3ª) que deja sobresalir sus extremos en los que se aplica un sistema apropiado -7- para permitir su atornillado. Estos extremos sobresalen a través de un rebaje -8- practicado en los lados menores de las planchas.

- 30.- La figura 5ª nos muestra una viga de carga

29 MAR



que se emplea particularmente para este tipo de techa-  
do, la cual tiene forma troncopiramidal y que se si-  
tuará con su base más ancha hacia arriba. En esta  
parte se ha practicado longitudinalmente un canal

5.- -9- cuya misión, muy importante, es que en el hipo-  
tético caso de que se filtrara agua por las juntas  
de las planchas, tendría forzosamente que depositar-  
se en la citada canal, ya que en la parte inferior  
de las planchas y en sus extremos, existen unos peque-

10.- ños resaltes -10- que impedirían que el agua recorrie-  
ra más espacio que el que limitan los citados resaltes  
o sea, que solamente podría recorrer la longitud de  
una plancha, depositandose forzosamente en el canal  
de la viga de carga.

15.- En el caso de que se filtrará por los costa-  
dos menores entonces iría directamente al canal.

Sin embargo, para evitar ésto, se coloca en  
las juntas y rodeando a cada placa un elemento impermea-  
bilizado adecuado.

20.- En la forma de realización descrita, se ob-  
servará que las planchas se fijan por atornillado, medi-  
da esta adoptada porque hace que sea sumamente fácil el  
recambio de cualquiera de ellas. Estas planchas podrán  
emplearse para techar, tal y como se ha descrito aquí o  
25.- en paredes y suelos.

La cara vista de cada plancha de hormigon, po-  
drá hacerse lisa o bien con imitación a cualquier tipo  
de piedra, pizarra, marmol, etc.

Si bien la ejecución descrita constituye  
30.- aplicación preferente de la presente solicitud, podran  
introducirse aquellas modificaciones de forma o detalle



que no alteren esencialmente la misma.

N O T A

En resumen, la presente solicitud recerá sobre las siguientes reivindicaciones.

- 5.- 1ª.- Elementos de techar perfeccionados, caracterizados por comprender una plancha formada por una o varias placas de hormigon impermeabilizado de forma que dejen entre cada una de ellas, un espacio vacio, rellenable a voluntad con un material aislante, las cuales se sujetarán reciprocamente por medio de unos refuerzos metálicos transversales, distribuidos en toda su superficie en forma variable, las cuales en sus lados mayores presentan un saliente en uno y un escalón en el opuesto, que permitirán la superposición correlativa de las placas, de manera que formen una superficie lisa.
- 10.-
- 15.- 2ª.- Elementos de techar perfeccionados según la reivindicación primera, caracterizados porque longitudinalmente y por el punto medio de la plancha se introduce un refuerzo metálico, que asoma sus extremos a través de un rebaje y que lleva acoplado un elemento apropiado para ser atornillado.
- 20.-
- 25.- 3ª.- Elementos de techar perfeccionados, según las reivindicaciones anteriores, caracterizados porque las planchas se soportan sobre unas vigas de forma troncopiramidal, las cuales en su base más ancha llevan practicadas longitudinalmente una canal sobre la que se acoplarán los extremos sobresalientes del refuerzo longitudinal.
- 30.- 4ª.- Elementos de techar perfeccionados



según las reivindicaciones anteriores, caracterizados porque en la parte inferior de las planchas y en sus extremos presenta unos resaltes, y rodeando a las planchas exteriormente un elemento impermeabilizado.

5.-

5ª.- ELEMENTOS DE TECHAR PERFECCIONADOS.

Según se describe en la presente memoria que consta de seis hojas escritas a máquina por una sola cara y dibujos.

Madrid a 29 de Marzo de 1.969

Vertical text or stamp on the right margin, partially obscured by a dark vertical band. It appears to contain several lines of small, illegible text or a stamp.

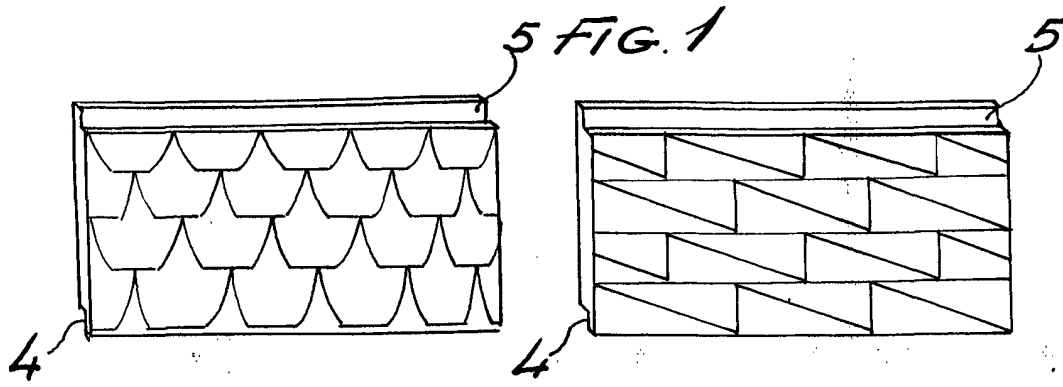


FIG. 2

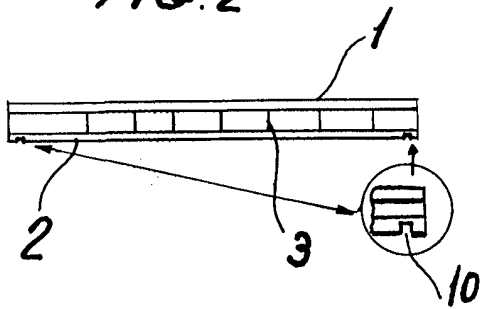


FIG. 3

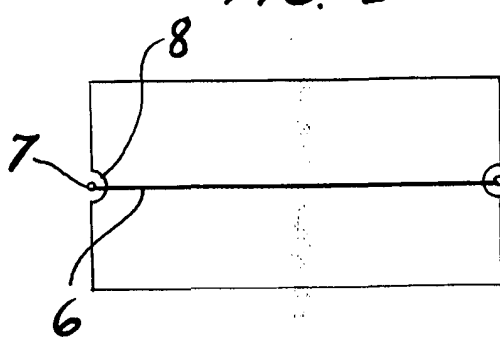


FIG. 4

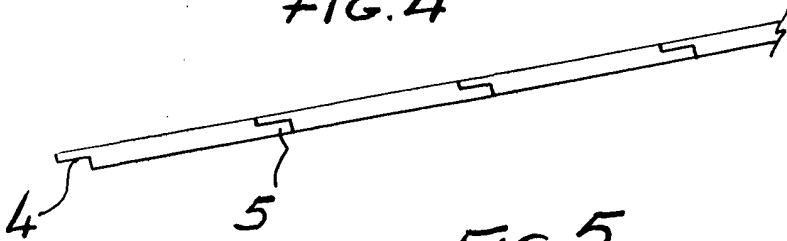


FIG. 5

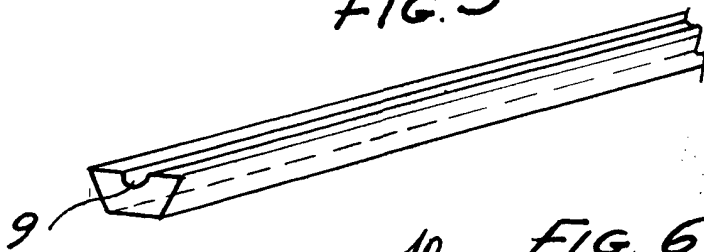
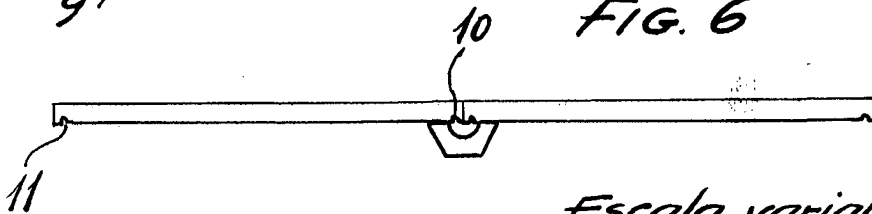


FIG. 6



Escala variable  
Madrid: 29 MAR 1969