

163726

28 NOV



1

memoria descriptiva

SECCION TECNICA
CLASIFICACION I. P. C.
CLASE E 05
SUBCLASE B

MODELO DE UTILIDAD

=====

Que se solicita en ESPAÑA, por VEINTE
AÑOS, a favor de D. VICENTE ALEGRE
TOMAS, de nacionalidad española,
residente en PATRAIX (Valencia),
Calle de Fray Junípero Serra, núm.
7, por: "ELEMENTO AUTOFIJABLE PARA
CUBRIR OJOS DE CERRADURA Y ANALOGOS"

.. oOo ..



Se refiere este modelo de utilidad, conforme su enunciado indica, a un elemento, dotado de medios propios de fijación, destinado para empotrar y constituir el cerco o paso de los ojos de cerraduras, de cerraduras empotradas u ocultas.

5.-

Es normal en este tipo de cerraduras que el paso de la llave u ojo de la cerradura se establece mediante un agujero practicado en el frontis del cajón, de la puerta o del lugar donde se instale.

10.-

Este ojo, para que resulte estético y perfectamente comunicable con el interior, se reviste; unas veces en el frente y otras en el interior, por medio de elementos metálicos. En el primero de los casos, mediante los conocidos escudos cubre cerraduras y

15.-

en el segundo, con los ojetes metálicos empotrados en el agujero de éstas.

20.-

Este último elemento, en algunos casos, es independiente de la cerradura y como único vínculo de unión, se establece su introducción a simple presión. Otro porque va directamente dispuesto en



28 NOV 1940

- la cerradura lo que obliga a un perfecto ajuste de éste y del agujero de paso que, efectuado en el mueble, puerta o similar en condiciones rudimentarias y con escasa posibilidad, las más
- 5.- de las veces, provocan difíciles inconvenientes para su montaje. Otros medios son, también, elementos de fijación exterior, tales como escudetes que se fijan por la cara interior de la zona o por la exterior pero de efecto estético.
- 10.- Para resumir, el modelo que nos ocupa, con una configuración normalizada evita todos estos inconvenientes y además cuenta con unos medios ocultos de fijación que, por simple presión, realizaremos el montaje y fijación solidaria del
- 15.- ojo de cerradura en el cual, el vacío, está configurado dentro de la forma correcta que es habitual para la forma de las llaves.
- Dicho elemento, formado por una pieza metálica de configuración oblonga y hueca, presenta un
- 20.- calado que ocupa casi su totalidad, con la con-

28 NOV



figuración normal del ojo de cerradura y en las paredes exteriores, una pluralidad de finísimas incisiones que permiten su empotramiento a presión.

- 5.- Dicha pieza, por sus extremos, cuenta con unas finísimas ranuras que calan, de parte a parte, el grosor de la pieza y en ellas, se incluyen unos disquillos de reducido diámetro y delgadísimo grosor, de periferia incisiva de forma que, atacándolos por el interior del ojo de dicha pieza, por simple presión, hacemos que estos se empotren en la masa de madera del lugar donde se haya practicado el agujero de la cerradura.

- 10.-
- 15.- Para dar una idea más amplia de las características del modelo, a continuación hacemos referencia a la lámina de dibujos que a ésta memoria se acompaña en la que, de manera un tanto esquemática y tan sólo por vía de ejemplo, se representan los detalles preferidos del invento.

- 20.- La figura 1ª, es una vista en alzado frontal del

28 NOV.



conjunto.

La figura 2ª es una vista en alzado lateral del mismo.

La figura 3ª es una vista en sección según un plano vertical, transversal del mismo.

5.-

La figura 4ª es la misma figura anterior, representando la pieza montada en el agujero de paso a la cerradura.

La figura 5ª es una vista igual a la anterior, pero de frente y sin seccionar.

10.-

Comentando las referencias numéricas de dicha lámina de dibujos, vemos que el elemento está constituido por la pieza -1- de configuración oblonga y de extremos redondeados, dándole aspecto ovaloide, semi-vacia, según calado -2- en forma de ojo de cerradura de configuración normalizada a este tipo de elementos, y, en sus extremos, se han previsto unas figuras -4- que pasan de lado a lado el grueso de la pieza -1- y en las que, por simple ajuste o leve tolerancia se mantienen

15.-

20.-

28 NOV



unos disquillos -5- de borde incisivo dlos cuales, una vez empotrada a presión la pieza -1- en el agujero de cerradura -6- previsto en la madera -6a-, dichos disquillos, por medio de herramienta o punzón -7-, presionándolos, los haremos penetrar en la masa de -6a- dejándolas perfectamente montadas.

A los efectos de empotrar a presión el cuerpo -1-, en su perifería, se han previsto una serie de finas incisiones -3- que permiten un ajuste a presión de la misma en el agujero -6- que, siempre, podrá presentar pequeñas pero menores dimensiones que -1-.

Podemos apreciar que por medios tan simples, sencillos y económicos, se logra con absoluta precisión el montaje de ojos metálicos de cerradura, comprendiéndose que los bordes incisivos de -5- penetran con simple esfuerzo en la masa de la madera, debido a su resistencia, finísimo grosor y escasas dimensiones.

28 NOV



Una vez descrita convenientemente la naturaleza del modelo, se hace constar a los efectos oportunos que el mismo no queda limitado a los detalles exactos de esta exposición, sino que por el contrario, en él, se introducirán aquellas modificaciones de detalle que las circunstancias y la práctica pudieran aconsejar, siempre y cuando no se alteren o modifiquen las características esenciales del mismo que se resumen en las siguientes:

10.-

REIVINDICACIONES

1ª.- "ELEMENTO AUTOFIJABLE PARA CUBRIR OJOS DE CERRADURA Y ANALOGOS", esencialmente caracterizado al estar constituida por una pieza metálica de configuración oblonga, extremos redondeados de aspecto ovaloide, interiormente calada, con un agujero configurando un ojo de cerradura de aspecto normalizado y la que, por su periferia, transversalmente, presenta una pluralidad de finas incisiones para su montaje a presión en los ajustados agujeros de paso u ojos de cerradura.

20.-

28 NOV. 1911



- 2a.- "ELEMENTO AUTOFIJABLE PARA CUBRIR OJOS DE CERRADURA Y ANALOGOS", según la anterior reivindicación caracterizada porque dicha pieza, en sus extremos, en sentido vertical, y abarcando casi el ancho de la misma, presenta unas finísimas fisuras que calan de parte a parte el grueso de la pared de la misma y en las que, por un calculado ajuste de tolerancias, se disponen unos disquillos de fino grosor y periferia incisiva para que, por medio de cualquier herramienta y una vez introducida la pieza en el agujero de cerradura, provocar su penetración, por empuje o golpeteo, en la masa de -generalmente- madera del lugar donde se instale, hiríendola y penetrando fuertemente, determinando el montaje y fijación perfecta de dicha pieza, por estos medios ocultos.

3a.- "ELEMENTO AUTOFIJABLE PARA CUBRIR OJOS DE CERRADURA Y ANALOGOS".

- Según se describe y reivindica en la presente memoria descriptiva que consta de nueve hojas ---

28 NOV



mecanografiadas por una sola de sus caras y una
lámina de dibujos que la ilustra.

Madrid, 28 NOV. 1970

EL AGENTE OFICIAL,

Fig. 1a Fig. 2a Fig. 3a

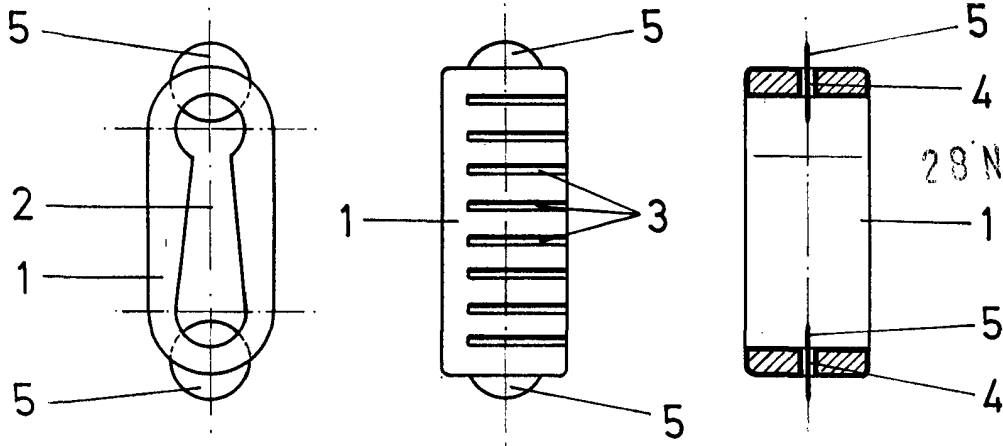
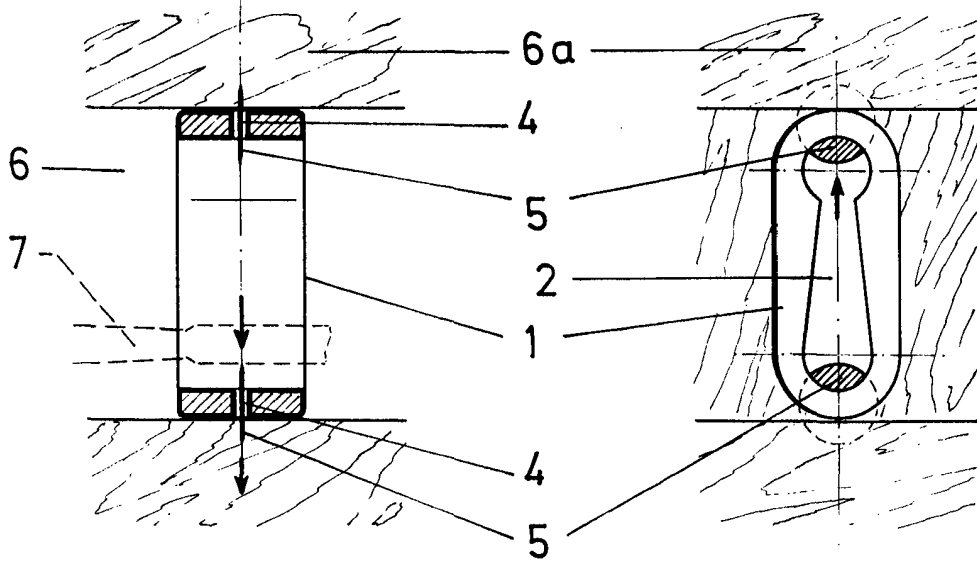


Fig 4a

Fig. 5a



Escala variable

MADRID,

28 NOV. 1970