

163522

H 01
R

MODELO DE UTILIDAD

por 20 años

A favor de Doña JOSEFA GIL IZQUIERDO, de nacionalidad española, residente en BARCELONA, Baños Viejos, 3.- - por: "CONECTOR PERFECCIONADO". - - - - -

MEMORIA DESCRIPTIVA

El presente modelo de utilidad se refiere a un conector perfeccionado para conexión de aparatos eléctricos y electrónicos.

5 Son conocidos diversos tipos de conectores todos los cuales presentan como característica común que consisten en un cuerpo tubular en cuyos extremos están interiormente fijados inamoviblemente los elementos macho y hembra de conexión. Esta disposición
10 presenta varias desventajas. Una de ellas consiste en



que la fabricación de dichos conectores resulta complicada y costosa, debido a las dificultades que se presentan para montar los elementos de conexión en el cuerpo del conector. Otro inconveniente radica en el hecho de que la inamovilidad de los elementos de conexión no permite su recambio, lo que, por una parte, obliga a desechar el conector en caso de avería de dichos elementos de conexión y, por otro lado, no permite conectar más que ciertos aparatos.

10 Por el contrario, el conector perfeccionado objeto del presente modelo de utilidad es de fabricación más económica que los usuales, dado que el montaje de sus elementos macho y hembra de conexión es muy sencillo, pudiendo el conector en cuestión ser fácilmente
15 aprovechado si se deteriora alguno de los citados elementos de conexión y siendo posible aplicar el susodicho conector en múltiples empleos.

El conector a que se refiere este modelo de utilidad se caracteriza esencialmente por el hecho de
20 que su cuerpo tubular está cortado parcialmente a lo largo para definir una tapa complementaria de dicho cuerpo unida articuladamente al mismo, formando el cuerpo y la tapa una sola pieza, con el fin de determinar, cuando la tapa está levantada, una abertura que permite
25 la colocación de los elementos macho y hembra de conexión y con el objeto de constituir un alojamiento de los expresados elementos una vez cerrada la aludida tapa complementaria, la cual presenta, en correspondencia con el cuerpo, medios de cierre a presión previstos
30 en los bordes.



El conector de referencia se caracteriza, además, porque el cuerpo y su tapa complementaria presentan encajes y salientes que se corresponden con otros salientes y encajes de los elementos de conexión macho y hembra para la adaptación y retención de tales elementos de manera que se impide su desplazamiento axial y rotatorio.

Para facilitar la explicación más detallada, se acompaña una hoja de dibujos, en los que se ha representado un caso práctico de realización que se cita sólo a título de ejemplo no limitativo del alcance del presente modelo de utilidad.

En dichos dibujos:

La figura 1 es una vista en planta del conector que permite apreciar su cuerpo abierto, en el que han sido colocados dos elementos de conexión macho y hembra, representados esquemáticamente con raya y punto.

La figura 2 corresponde a una sección transversal del cuerpo del conector cerrado, considerada por el plano II-II de la figura 1.

El conector perfeccionado que se describe comprende el cuerpo tubular -1- cortado parcialmente a lo largo y una tapa -2- complementaria de dicho cuerpo y obtenida a partir del corte del mismo, cuya tapa está unida articuladamente al cuerpo por una zona -3-, formando el cuerpo y la tapa una sola pieza.

Con la tapa -2- abierta como se indica en la figura 2, es posible colocar en un extremo del cuerpo -1- un elemento macho de conexión -4-, presentando



dicho cuerpo una ranura -5- en la que encaja un saliente del elemento -4- y estando provisto el expresado cuerpo de un nervio -6- que encaja en una ranura del aludido elemento, estando dotada la tapa
5 -2- de dos topes -7-, todo ello de manera que, al cerrar dicha tapa, el elemento -4- queda encajado entre el cuerpo y la tapa sin posibilidad de desplazamiento axial ni rotatorio.

Con la tapa -2- abierta puede colocarse en
10 el otro extremo del cuerpo -1- un elemento hembra de conexión constituido, por ejemplo, por una base-jack de alimentación -8-, hallándose dotado el cuerpo citado de dos salientes -9- y presentando la tapa -2- otros dos salientes -10- complementarios, cuyo cuerpo
15 presenta dos topes -11- y un entrante -12-, con lo que, después de cerrada la tapa -2-, la base de antena -8- resulta encajada entre el cuerpo y la tapa e impedida de desplazamiento axial y rotatorio, en análoga forma que el elemento -4-, y coadyuvando a ello un saliente,
20 no ilustrado, de la citada base de antena.

El cuerpo -1- presenta unos orificios -13- en los que encajan a presión respectivos tetones -14- previstos en la tapa, con lo que se obtiene el cierre de ésta y se asegura la retención de los referidos
25 elementos de conexión macho y hembra.

En el alojamiento formado por el cuerpo y la tapa pueden colocarse otros elementos de conexión macho y hembra distintos a los citados, a cuyo fin el cuerpo y la tapa comprenden los oportunos entrantes y salientes
30 en correspondencia con los salientes y entrantes de los



elementos de conexión que se trata de colocar, lo que permite conectar diferentes aparatos eléctricos y electrónicos entre sí y recambiar los elementos de conexión en caso de deterioro.

5 El modelo, dentro de su esencialidad, puede ser llevado a la práctica en otras formas de realización que difieran en detalle de la indicada sólo a título de ejemplo, a las que alcanzará igualmente la protección que se recaba. Podrá, por tanto, fabricarse
10 el conector de referencia en cualquier forma y tamaño y con los materiales más convenientes, por quedar todo ello comprendido en el espíritu de las siguientes reivindicaciones.

N O T A

15 Se reivindica como objeto del presente modelo de utilidad:

1.- Conector perfeccionado, del tipo que comprende un cuerpo tubular en cuyos extremos están dispuestos elementos macho y hembra de conexión,
20 c a r a c t e r i z a d o esencialmente por el hecho de que dicho cuerpo tubular está cortado parcialmente a lo largo para definir una tapa complementaria de dicho cuerpo unida articuladamente al mismo, con el fin de determinar, cuando la tapa está levantada, una
25 abertura que permite la colocación de los elementos macho y hembra de conexión y con el objeto de constituir un alojamiento de los expresados elementos una vez cerrada la aludida tapa complementaria, la cual presenta, en correspondencia con el cuerpo, medios de cierre a



presión previstos en los bordes.

2.- Conector perfeccionado, según la reivindicación 1, caracterizado por el hecho de que el cuerpo y la tapa complementaria presenta encajes y salientes que se corresponden con otros salientes y encajes de los elementos de conexión para la adaptación y retención de dichos elementos de manera que se impide su desplazamiento axial y rotatorio.

3.- CONECTOR PERFECCIONADO.

Consta la presente memoria descriptiva de seis hojas mecanografiadas, foliadas, numeradas y escritas por una sola cara, acompañada de una lámina de dibujos.

Madrid, a 21 NOV. 1970

JOSEFA GIL IZQUIERDO

P. A.

MANUEL DE LA ROSA

P. P.

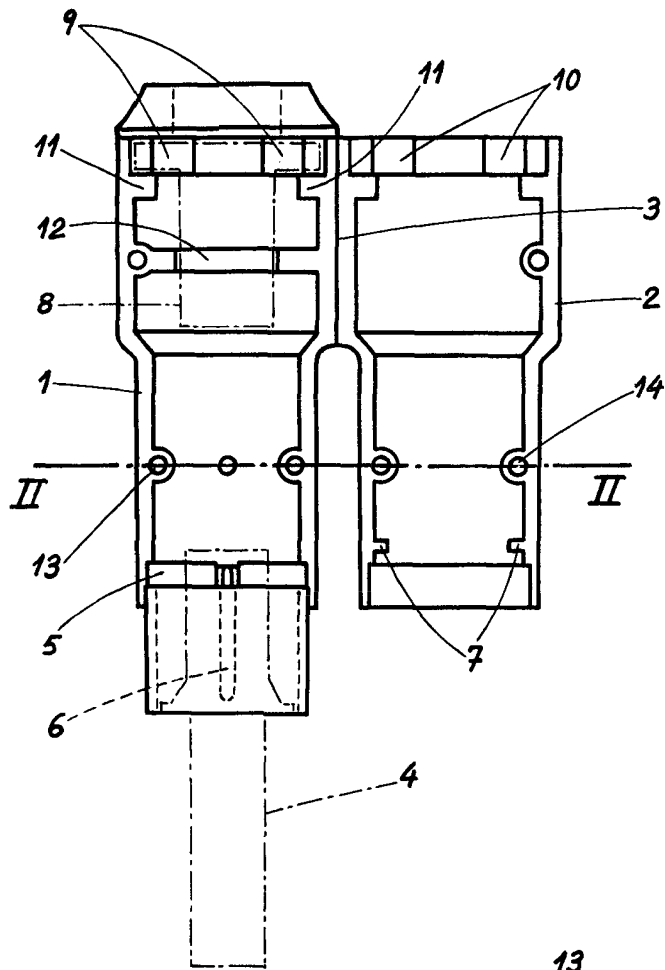


Fig. 1

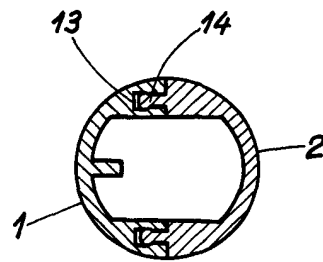


Fig. 2

Madrid de Noviembre de 1970

[Handwritten signature]