

Amulado

21-10-72



163028

SECCION TECNICA
CLASIFICACION P. C.
CLASE <u>A 63</u>
SUBCLASE <u>B</u>

MODELO DE UTILIDAD

por 20 años

por "PLATO PARA JUEGO DE HABILIDAD", a favor de D. Antonio SALA Sánchez y D. Francisco CARRIÓN Madrazo, de nacionalidad española, domiciliados en BARCELONA - Balmes, 430, 3º C.

COPIAS Y CERTIFICACIONES

=====

MEMORIA DESCRIPTIVA

El presente Modelo de utilidad se refiere a un plato destinado a constituir el objeto primordial de un nuevo juego, del tipo de habilidad, consistente en lanzar de manera determinada el citado plato de manera que éste adquiera un

5. movimiento de características determinadas, realizando una trayectoria de configuración prevista por el jugador, con la posibilidad incluso de obtener su recuperación en un movimiento de reversión.

El plato que se describirá es de estructura simple y

10. puede realizarse de material plástico semirrígido, y su estructura ha sido estudiada con objeto de que, tanto en reposo como en movimiento, presente un equilibrio a efectos de posición, que en un caso será de equilibrio estático y en otro de estabilidad dinámica.

15. Para facilitar la explicación, se acompaña a la presente memoria una hoja de dibujos, en los que se ha representa



do, a título de ejemplo ilustrativo y no limitativo, un caso de realización de un plato para juego de habilidad, según los principios de las reivindicaciones.

En los dibujos:

5. La figura 1 muestra, en sección transversal por un plano meridiano, la estructura del dispositivo que se describe, apreciándose su configuración de plato con sus bordes periféricos curvilíneos.

10. La figura 2 es una vista en perspectiva del dispositivo en cuestión, apreciándose la configuración exterior de sus partes central y laterales.

15. La figura 3 muestra una de las formas de lanzamiento del plato, la figura 4 es un diagrama de planta de otro sistema de lanzamiento y la figura 5 muestra la forma adecuada para la sujeción del plato en orden a la máxima eficacia del juego.

Los elementos designados con números en los dibujos corresponden a las partes siguientes:

20. -1-, corona formada alrededor de la zona central y rodeada del borde periférico -2-, el cual se prolonga en la zona curvilínea -3-, que en su parte externa forma el estriado circular -4-, a modo de surcos de anchura y profundidad pequeñas, definiendo una pluralidad de nervios circulares y concéntricos; -5- y -6-, nervios en la cara externa de la corona

25. -1-; -7-, zona circular central, definida por la parte inclinada -8- a modo de corona; -9-, tetón central, que puede constituir el acabado de la mecha de llenado de material en el molde cuando el plato se realice, en una manera preferente de fabricación, por inyección moldeada; -10-, banda circunferencial

30. de adorno, situada exteriormente al nervio -5-.

Las posibilidades del nuevo juego son muy amplias,



27-10-73

- 3 - 163028

al poderse lanzar el plato según diversas modalidades de impulsión, lo que permitirá obtener diferentes efectos tanto en la configuración de la trayectoria del plato como en orden a su eventual recuperación por parte del jugador.

5. Todo cuanto no afecte, altere, cambie o modifique la esencia del plato descrito, será variable a los efectos del actual Modelo.

N O T A.

- Se reivindica como objeto de este registro por Modelo de utilidad:

- 1.- Plato para juego de habilidad, caracterizado esencialmente por presentar en su estructura una zona aplana da a modo de corona rodeando una zona circular central definida por una parte levantada según una leve inclinación, poseyendo la primera corona dos nervios concéntricos y prolongándose exteriormente en una zona curvilínea que define los bordes del plato, los cuales presentan un espesor mayor que las partes laterales y centrales, figurando en la superficie externa de aquellas partes curvilíneas una pluralidad de finos nervios adyacentes y concéntricos, definiendo una zona antideslizante que facilita la sujeción del dispositivo en orden a su lanzamiento.

- Sean cuales fueren las circunstancias que concurren en la esencialidad del Modelo de utilidad, definido en la anterior reivindicación, cuyo objeto es:

2.- "PLATO PARA JUEGO DE HABILIDAD".

Consta la presente memoria de cuatro hojas foliadas, mecanografiadas por una sola cara y de los dibujos unidos a

23-10-70

- 4 -

163028



la misma.

Barcelona, 17 OCT. 1970

P.A. de D. Antonio SALA Sánchez y
D. Francisco CARRIÓN Madrazo,

LUIS DURÁN CUEVAS
P. P.

Fdo. Luis Durán Banejam

FE/mo.



103 028

103 028

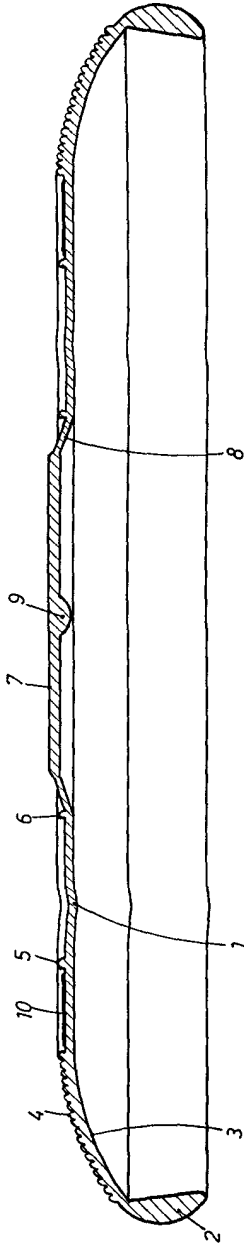


FIG. 1

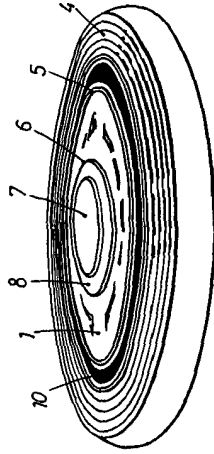


FIG. 2

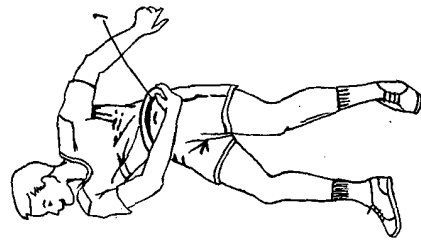


FIG. 3

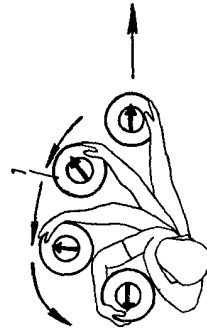


FIG. 4

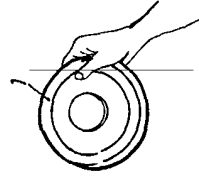


FIG. 5

BARCELONA,

P. A.

LUIS DURÁN CUTYAS

P. P.

Luis Durán Cutyas

Dep. Lit. Durán, Benelux