

162975



162975

162975

SECCION TECNICA
CLASIFICACION
CLASE <u>A 4f</u> <u>G 09</u>
SUBCLASE <u>F</u> <u>F</u>

MODELO  
DE

UTILIDAD

a favor de SALLENT HERMANOS, S. A. y D. JOSE ANTONIO DE MIQUEL BERENGUER, ambos de nacionalidad española, domiciliados en Sabadell (Barcelona), Montserrat, 182, por "PRESENTADOR PLEGABLE".

- . -

MEMORIA DESCRIPTIVA

El objeto de la presente invención consiste en un presentador plegable, que se caracteriza porque en dicha posición ocupa muy poco espacio, lo que facilita su transporte y almacenamiento, pero ofreciendo la particularidad de que su desdoblamiento o montaje se efectúa de una forma automática, ya que las piezas que lo constituyen están articuladas de tal modo, y sometidas a unas determinadas fuerzas por medio de unas gomas elásticas, que si bien dichas fuerzas quedan neutralizadas cuando el presentador se halla plegado, cuando éste se despliega

5.  
10.

162975



se liberán; impulsando una serie de movimientos coordinados que posibilitan el montaje del presentador sin que se efectúe ninguna manipulación sobre el mismo.

5. Para mejor comprensión de la presente memoria descriptiva se acompañan unos dibujos en los que, esquemáticamente y tan sólo a título de ejemplo, se representa un caso práctico de realización de un presentador de acuerdo con las características de la invención.

10. En los mencionados dibujos, la figura 1 es una vista en perspectiva del presentador cuando se ha empezado a desplegar, pero de cuya observación se desprende el aspecto que tiene éste cuando se halla completamente plegado; la figura 2 es un alzado posterior del presentador cuando se halla desplegado, pero cuando aún no han actuado aquellas fuerzas provenientes de las gomas elásticas que permiten su total montaje; la figura 3 es un alzado lateral de la figura anterior, pero cuando dichas fuerzas han actuado sobre el presentador, ofreciendo por lo tanto el aspecto que adquiere cuando se halla desplegado; la figura 4 es una vista en perspectiva del presentador, observado desde un ángulo posterior; la figura 5 es una vista parcial en perspectiva que muestra el detalle de cómo se hallan dispuestas las gomas elásticas que facilitan el movimiento de despliegue.

25. De la observación de todas estas figuras se desprende que el presentador está formado por una serie de varias superficies rectangulares 1, las cuales se hallan alineadas y unidas entre sí por una tira 2 de cartón,

162975



plástico u otro material, de una anchura casi igual a la de las superficies rectangulares, pero de modo que en el espacio de separación existente entre cada una de estas últimas, se le practican a la mencionada tira 2 unas líneas de plegado 3 para permitir que las mencionadas superficies se abatan unas encima de las otras, en forma de li-  
5. brillo.

La tira 2 está flanqueada por ambos bordes por unas solapas longitudinales 4, en las que se continúan aquellas líneas de plegado 3 anteriormente citadas, sien-  
10. do las mencionadas solapas longitudinales solidarias de la tira 2, y abatibles sobre las superficies rectangulares 1.

Dichas solapas longitudinales presentan enfren-  
15. tadas unas muescas 5, cuyas almenas resultantes 6 se unen respectivamente mediante unas gomas elásticas 7 que pasan a través de unos orificios 8 previstos en las mismas solapas a un anclaje 9 practicado en el punto medio de unas sola-  
20. pas transversales 10, abatibles y conformadas en la misma tira 2, siendo la posición de dichas solapas transversales intermedia entre dos de las líneas de plegado 3 que limitan una de las superficies rectangulares.

La tira 2, cuando el presentador se halla des-  
25. plegado, sobresale inferiormente del espacio ocupado por las superficies rectangulares, con el fin de presentar en su mismo extremo una solapa transversal casi similar a las mencionadas anteriormente, pero llevando solidarizados, en los extremos correspondientes a aquellos tramos

162975



de solapas longitudinales que la flanquean, unas piezas cruzadas que conforman los pies 11 del presentador, todo ello provisto también de las mismas gomas elásticas.

- Para plegar el presentador basta abatir a un
5. mismo tiempo las solapas longitudinales 4, venciendo para ello la tensión a que se hallan sometidas por las gomas elásticas 7, con lo que a la vez se efectúa el abatimiento automático de todas las solapas transversales 10, asimismo sujetas a la tensión de la misma goma elástica, todo ello para que las superficies rectangulares se abatan entre sí en forma de librillo, pero abatiéndolas unas sobre las otras a partir de los respectivos extremos del presentador, siendo las operaciones de su desplegado a la inversa, pero así como para su plegado es necesario vencer cierta resistencia con un esfuerzo manual, en la operación de desplegado este esfuerzo manual queda suplido por la tensión que ejercen las gomas elásticas, ya que éstas levantan las solapas longitudinales 4 hasta que forman un ángulo recto respecto a la tira 2 que une las superficies rectangulares, posición angular límite que adoptan por chocar contra las solapas transversales 10 que se levantan a un mismo tiempo bajo la tensión que sufren por las mismas gomas elásticas, para quedar en una posición angular algo inclinada respecto a la superficie de la mencionada tira 2, quedando asimismo las piezas cruzadas que forman los pies 11 del presentador de tal forma dispuestas que se constituyen en el apoyo del mismo, al adoptar éste una posición vertical respecto a aquéllos.

162975

4 NOV.



- Serán independientes del objeto de la presente invención los materiales, formas y dimensiones, tanto absolutas como relativas, de los distintos elementos que constituyen el presentador, y, en general, todo cuanto no altere, cambie o modifique la esencialidad de la invención.
- 5.

- . -

N O T A

Se reivindica como objeto del presente modelo de utilidad:

10. 1.- Presentador plegable, que se caracteriza por estar constituido por varias superficies rectangulares aliñeadas y unidas entre sí por una tira de cartón, plástico u otro material, de cierta anchura, de modo que el espacio de separación existente entre las superficies rectangulares citadas está ocupado por una línea de plegado prevista en la tira que las une por su parte trasera, lo que permite
15. que se abatan una encima de la otra con el fin de que el espacio que ocupa el presentador en posición de plegado equivalga al espacio de una sola de sus superficies constituyentes, estando flanqueada la tira que las une por
20. unas solapas longitudinales, solidarias y abatibles, en las que se continúan aquellas líneas de plegado transversal mencionadas anteriormente, solapas a las que, de trecho en trecho, se les practican unas muescas alineadas transversalmente, uniéndose las dos almenas resultantes de

162975



- las muescas practicadas, por unas gomas circulares y elásticas, y que tensadas y pasando a través de unos orificios previstos en las mismas solapas longitudinales van de cada una de las muescas aludidas a un anclaje practicado en unas
5. solapas transversales, abatibles y conformadas en la misma tira que sirve de nexo de unión a las superficies rectangulares, y en un punto de dicha tira intermedio entre dos líneas de plegado, prolongándose dicha tira de unión por uno de sus extremos, cuando se halla desplegado el presentador,
10. con el fin de sobresalir inferiormente del espacio ocupado por las superficies rectangulares, presentando en el mismo extremo una solapa transversal, similar a las mencionadas anteriormente, pero llevando a un mismo tiempo, en los extremos de las solapas longitudinales, unas piezas
15. cruzadas que conforman los pies del presentador, así mismo abatibles por ser solidarios de las aludidas solapas longitudinales, todo ello de forma tal que, cuando dichas solapas se abaten a un mismo tiempo, venciendo la tensión que sobre ambas ejercen las gomas elásticas con
20. el fin de enrasar con la tira de la que son solidarias las superficies rectangulares que forman el presentador pueden superponerse entre sí, mientras que al desplegarse, las operaciones detalladas se producen a la inversa, pero automáticamente, ya que la tensión de las
25. gomas elásticas levanta las solapas longitudinales hasta que éstas forman un ángulo recto respecto a la tira que sirve de unión a las superficies rectangulares, posición límite que adoptan al chocar aquellas solapas contra los

162975



5. respectivos cantos laterales pertenecientes a las solapas transversales previstas en la misma tira, y que, por efecto de las mismas gomas elásticas, también se levantan a un mismo tiempo, quedando aquellas piezas cruzadas en el extremo de sus respectivas solapas longitudinales, de tal forma dispuestas, que se constituyen en los pies del presentador al adoptar éste una posición vertical respecto a los mismos.

2.- Presentador plegable.

La presente memoria consta de siete hojas foliadas, escritas por una sola cara.

Madrid a 4 de noviembre de 1970

SALLENTE HERMANOS, S. A.

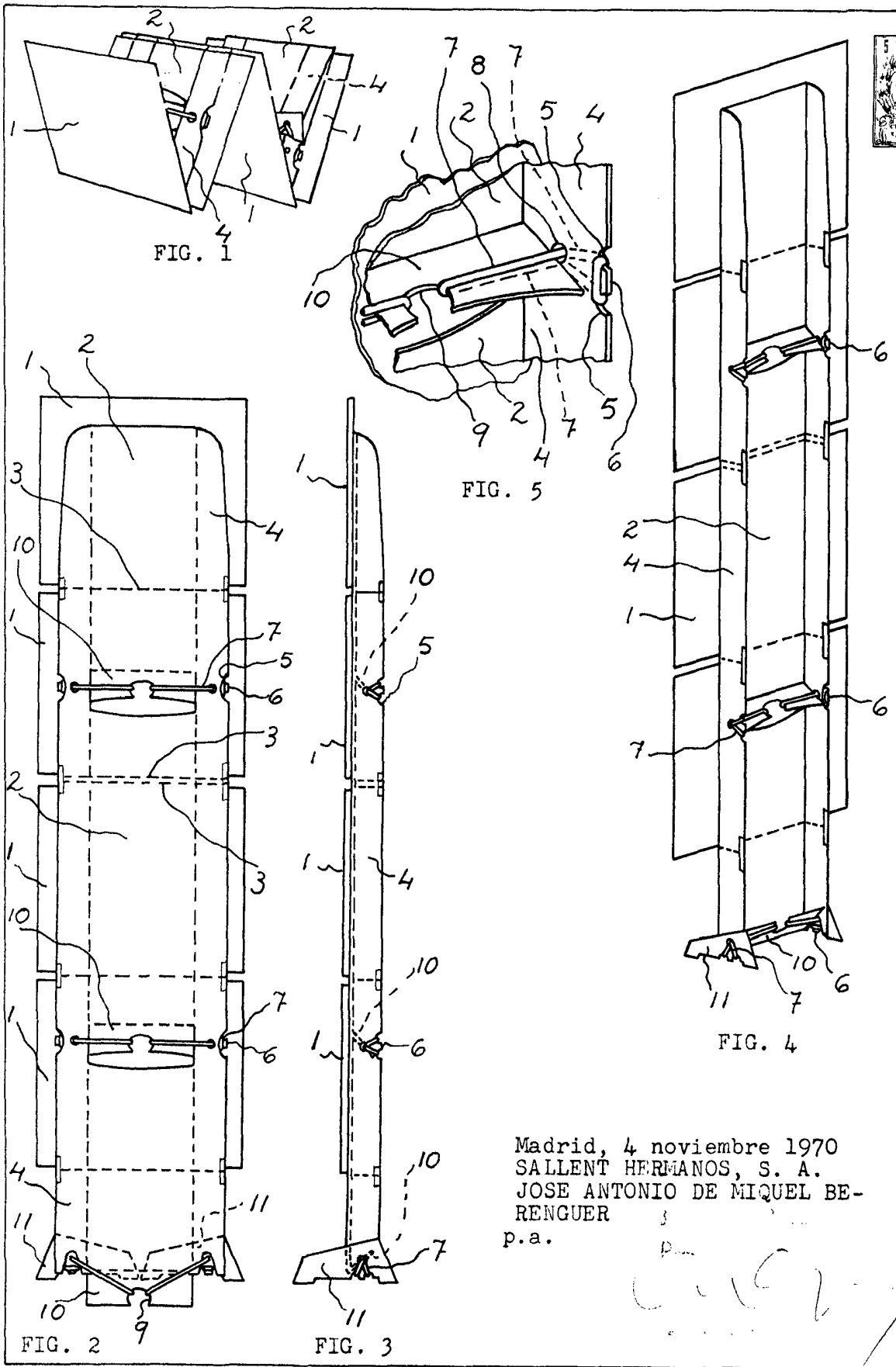
JOSE ANTONIO DE MIQUEL BERENGUER

p.a.

J. TORTRAS

p.p.

A. GUILLEUMAS



Madrid, 4 noviembre 1970  
 SALLENT HERMANOS, S. A.  
 JOSE ANTONIO DE MIQUEL BE-  
 RENGUER  
 p.a.

*Handwritten signature or initials*