

162930

162930



M E M O R I A D E S C R I P T I V A

que se acompaña a la solicitud de una

PATENTE DE INVENCION por veinte años

en España por "PERFECCIONAMIENTOS EN LAS FORMAS DESTINADAS O EMPLEADAS EN LAS PRENSAS PARA FABRICAR CALZADO CON SUELA DE GOMA", a favor de Don Juan Font Rovira, residente en La Riera, (Tarragona).

Inventor: Don Juan Font Rovira, de nacionalidad española.

MALA REPRODUCCION
POR DEFECTO DEL ORIGINAL

Para la fabricación de calzado con suela de goma, es preciso valerse de prensas que trabajan a grandes presiones y empleando temperaturas relativamente elevadas.

5. Este hecho imposibilita el empleo de hormas de madera ya que se quemarían, y se hace preciso la utilización de hormas metálicas. No obstante en las hormas destinadas a la fabricación de calzado con bandeleta, o sea tira alrededor de toda la suela, el cierre del molde con el contorno de la horma, tiene que ser hecho con bastante presión y ocurre en la práctica que dicha presión ejercida sobre el corte o tela del calzado llega a cortar dicha tela o corte.

10. Para evitar este gravísimo inconveniente, sin por ello disminuir la presión, que es totalmente indispensable, para conseguir una junta perfecta que evite la salida de la goma, ha ideado el solicitante una solución que resuelve totalmente el problema y que con ella se alcanza una facilidad de fabricación notable.

15. Consiste el perfeccionamiento objeto de esta patente, en practicar en todo el contorno de la horma y a la altura conveniente, una ranura la cual se llena de una materia mas o menos blanda (como por ejemplo fieltro) a fin de que forme una especie de almohadilla que permita un perfecto ajuste sin perjudicar el corte. Completando este perfeccionamiento se ha ideado para facilitar la extracción de la horma de dentro del calzado, sin perjudicar su solidez, cortar dicha horma por la parte del talón, formando dos piezas, con lo cual, tal como aparece representado en el dibujo que se acompaña, es posible sacar comodamente dicha horma en dos piezas, sin violentar el calzado.

20. En el dibujo que para mayor claridad de la descripción se acompaña, las letras indican lo siguiente: A, horma; B, almohadilla,; C, pieza de quita y pon.

25. Hecha la descripción que antecede, es preciso añadir que los detalles de realización de la idea expuesta, pueden variar, sin que por ello cambie la esencia de la invención, que es la que se desprende de los párrafos que anteceden, y la que se reivindica en la siguiente.

N O T A

Reivindica el recurrente la explotación exclusiva

162930

- 2 -

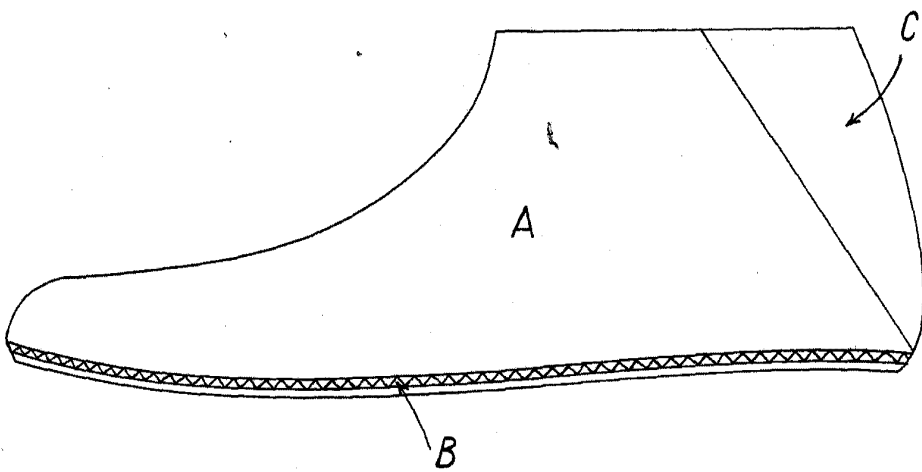


- del objeto de esta patente que es nuevo y propia invención y que consiste en las reivindicaciones siguientes:
40. 1ª.-Perfeccionamiento en las hormas empleadas en las prensas para fabricar calzado con suela de goma que esencialmente consiste en practicar en todo el contorno de la horma, y a la altura conveniente, una ranura, la cual se llena de una materia
45. blanda, como por ejemplo en fieltro, a fin de que forme una especie de almohadilla que permita un perfecto ajuste sin perjudicar el corte.
50. 2ª.-Perfeccionamiento en las hormas empleadas en las prensas para fabricar calzado con suela de goma según la reivindicación primera, consistente en construir dicha horma cortada en dos partes por el lado del talón para facilitar su extracción del calzado.
55. 3ª.-Se reivindica por último, como objeto sobre el que ha de recaer la patente de invención que se solicita; "PERFECCIONAMIENTOS EN LAS HORMAS EMPLEADAS EN LAS PRENSAS PARA FABRICAR CALZADO CON SUELA DE GOMA"
- Todo conforme queda descrito en la presente memoria que consta de dos páginas escritas a máquina por una sola cara y planos que se acompañan.

60.

MADRID 28 de Agosto de 1943.
ALFONSO UNGRIA

182230



Escala variable,
Madrid 31 de agosto de 1943.
ALFONSO UNGRIA,