



162.725

SECCION TECNICA
CLASIFICACION I. P. C.
CLASE <u>E-05</u>
SUBCLASE <u>B</u>

MEMORIA DESCRIPTIVA.

MODELO DE UTILIDAD.

PAIS : ESPAÑA.

DURACION : 20 AÑOS.

OBJETO : "UNA CERRADURA APOYADA DE CAJA".

A nombre de : WEBER & CO.

Residente en : 562 VELBERT (Alemania).  
Kaiserstr, 23.

Nacionalidad : ALEMANA.

(M.U. 2.111, A-R).



El invento se refiere a una cerradura apoyada de caja. Esta clase de cerraduras se fijan hasta ahora sobre la madera de la puerta con varios tornillos que atraviesan la caja de la cerradura, siendo necesario por lo general talar 5.- drar previamente los agujeros para los tornillos. Esta fijación de la cerradura, por lo tanto, no sólo es complicada y onerosa, sino que en atención a que las cabezas de los tornillos se deterioran frecuentemente al ser éstos atornillados, influyen de manera perjudicial en el aspecto 10.- liso de la caja de la cerradura.

La misión del invento estriba en orillar las deficiencias indicadas y en fijar la cerradura, de manera sencillísima y en un tiempo brevísimo, sobre la madera de la puerta, sin necesidad de medios de fijación visibles.

15.- Este problema se resuelve sustancialmente conforme al invento, por el hecho de que en la zona de los agujeros de fijación hasta ahora usuales, se han previsto espigas de fijación unidas en una sola pieza con la caja de la cerradura, consistente en un material sintético, espigas que sobresalen de la superficie de apoyo de la caja de la cerradura y 20.- cuya superficie periférica está provista de varios nervios circundantes a manera de dientes de sierra.

Mediante esta forma de realización de la caja de la cerradura, no sólo se consigue la ventaja de ahorrarse 25.- los tornillos de sujeción, sino que la superficie exterior



de la caja de la cerradura adquiere también un aspecto liso, exento de agujeros y sin medios de fijación visibles, aparte de que la cerradura queda fijada sólidamente en un tiempo brevísimo, en agujeros taladrados en la madera de la puerta, de diámetro algo mayor, mediante su simple inserción.

30.- Conforme al invento, las espigas de fijación se hacen convenientemente en forma hueca, con lo que, debido a la elasticidad inherente al material sintético, adquieren una mayor expansibilidad.

35.- A efectos de poder equipar también una caja de cerradura de metal con tales espigas dentadas de sujeción consistentes en material sintético, se emplean conforme al invento espigas de fijación sueltas, que están provistas de una espiga supletoria más estrecha, con ayuda de la cual se remachan o se sueldan las espigas de fijación en la caja de la cerradura.

40.- De acuerdo con el invento, las espigas dentadas de fijación pueden ser remachadas también en la caja de la cerradura por medio de remaches de cabeza soportados en el fondo de la espiga.

45.- Para aumentar todavía más la expansibilidad de las espigas dentadas de fijación, la parte de la espiga de fijación sobresaliente por encima de la superficie de apoyo de la caja de la cerradura puede estar eventualmente ranurada o hendida.

50.- El objeto del invento ha sido representado a manera de ejemplo en el dibujo, mostrando:

55.- La figura 1, una sección transversal a través de una caja de cerradura hecha de material sintético, según la



línea A-B de la figura 2, con las espigas dentadas de fijación aplicadas conforme al invento.

La figura 2, una vista hacia la superficie de apoyo de la caja de la cerradura conforme a la figura 1.

60.- Las figuras 3 y 4, sendas secciones transversales parciales a través de una caja de cerradura consistente en metal, con espigas de fijación sujetas a la misma.

De acuerdo con el ejemplo de realización conforme a las figuras 1 y 2, existe como base una caja de cerradura 1 consistente en material sintético y perteneciente a una cerradura apoyada, en la que en honor a una mayor claridad, no se han dibujado los mecanismos de la cerradura. En la zona de los agujeros de fijación de hasta ahora, se han previsto espigas de fijación 2 hechas de una sólo pieza con la caja,

70.- de forma cilíndrica y hueca, que sobresalen aproximadamente 8 mm. de la superficie de apoyo de la caja de la cerradura. La superficie periférica de las espigas 2 está provista a este particular de varios nervios circundantes 3, a manera de dientes de sierra. Para aumentar la expansibilidad de las espigas de fijación, puede estar hendida eventualmente la parte de la espiga de fijación que sobresale de la superficie de apoyo de la caja de la cerradura.

75.- Insertando las espigas dentadas de fijación 2 en agujeros 4 algo más estrechos, taladrados previamente, queda la cerradura fijada sólidamente en la madera 5 de la puerta.

80.- El ejemplo de realización conforme a las figuras 4 y 5 está basado en una caja de cerradura 1 consistente en metal, con la que se unen espigas de fijación 6 sueltas, consistentes preferentemente en material sintético. Ello resulta posible, de acuerdo con el ejemplo de realización, por el he-

85.-



cho de que en el extremo del lado frontal de la espiga 2 está prevista una espiga sobresaliente más estrecha, con la que la espiga 2 se remacha o se suelda en la caja de la cerradura.

90.- En el ejemplo de realización conforme a la figura 4, la fijación de la espiga 2 se consigue por el hecho de que en el fondo de la espiga 2 está soportado un remache de cabeza 8, que se remacha con la caja 1 de la cerradura.

REIVINDICACIONES.  
=====

95.- 1a.- Una cerradura apoyada de caja, caracterizada porque en la zona de los agujeros de fijación se han previsto espigas de fijación hechas de una sola pieza con la caja de la cerradura, consistente en material sintético, que sobresalen de la superficie de apoyo de la caja de la cerradura y cuya superficie periférica está provista de varios nervios circundantes, a manera de dientes de sierra.

2a.- Una cerradura de acuerdo con la reivindicación 1a, caracterizada porque las espigas son huecas.

105.- 3a.- Una cerradura de acuerdo con las reivindicaciones 1a y 2a, caracterizada porque, al ser la caja de la cerradura de metal, se emplean espigas de sujeción que están provistas de una espiga sobresaliente más estrecha, mediante la cual se remachan o se sueldan las espigas de fijación de la caja de la cerradura.

110.- 4a.- Una cerradura de acuerdo con la reivindicación 3a, caracterizada porque la espiga de fijación se remacha en la caja de la cerradura por medio de un remache de cabeza soportado en el fondo de la espiga.

115.- 5a.- Una cerradura de acuerdo con las reivindicaciones 1a-4a, caracterizada por estar hendida la parte de la espi-



ga de sujeción que sobresale de la superficie de apoyo de la caja de la cerradura.

6a.- "UNA CERRADURA APOYADA DE CAJA".

Madrid, 5 NOV. 1970

ESCALA VARIABLE.

20 NOV. 1968

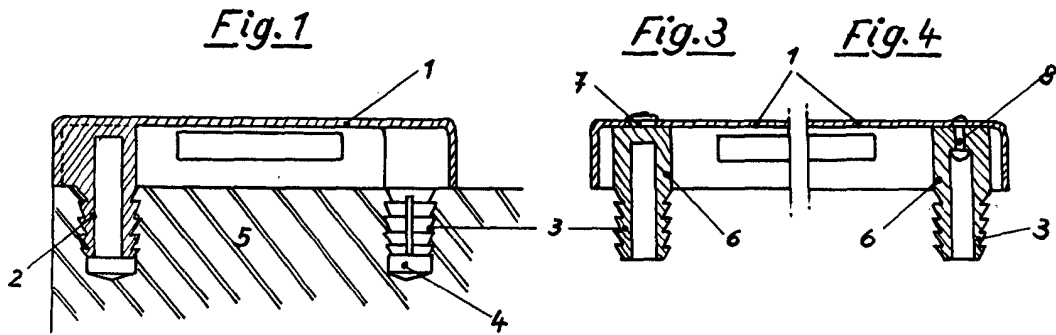
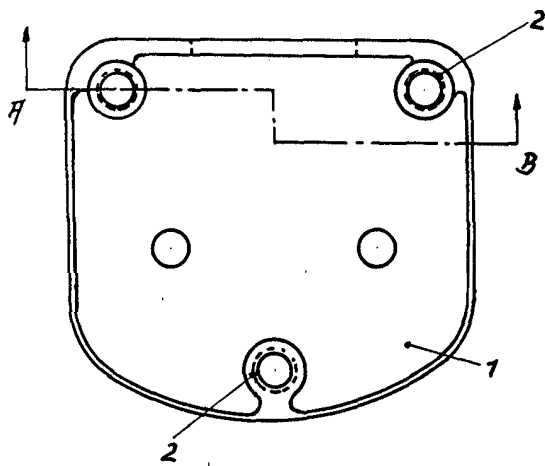


Fig. 2



Madrid, 20 NOV. 1968