

162661



24

D 03 J

MODELO DE UTILIDAD

por 20 años

A favor de D. JAIME GUIXERAS CARRE, de nacionalidad española, residente en BARCELONA, Loreto, 22. - - -
por: "DISPOSITIVO PARA LA FIJACION AMOVIBLE DE ELEMENTOS EN SOPORTES-GUIA". - - - - -

MEMORIA DESCRIPTIVA

El presente modelo de utilidad se refiere a un dispositivo que, apto para la fijación amovible de elementos en soportes-guía, se relaciona particularmente
5 con los portabobinas giratorios para máquinas textiles, del tipo de porta-bobinas constituidos por un cuerpo similar a un husillo que comprende interiormente medios para sujetar eventualmente la bobina.

Tratándose de porta-bobinas, ya es sabido que
10 se tropieza con dificultades para fijarlos amoviblemente



a las modernas barras de fileta, ya que es preciso separar una tuerca de un tornillo lo que obliga a deslizarlos a todo lo largo de la rendija de la barra de fileta.

5 Si se trata de otros elementos que no correspondan a porta-bobinas y que convenga fijar amoviblemente a soportes-guía distintos a filetas, se hallan dificultades análogas.

10 Las desventajas actuales quedan subsanadas con el dispositivo para la fijación amovible de elementos en soportes-guía objeto del presente modelo de utilidad que, en líneas generales, se caracteriza por comprender una cabeza en T con un cuello introducible a lo largo de la oportuna rendija del soporte-guía, cuya cabeza
15 en T se apoya en la cara inferior interna del soporte-guía y comprende un ensanchamiento roscado con una entalla radial de sección en C en la que es encajable una espiga con valona extrema afecta al elemento a fijar amoviblemente, sobre cuyo elemento se aplica una pieza-
20 -tuerca que se enrosca en el ensanchamiento de la cabeza en T.

Se prevé que el cuello de la cabeza en T sea de tal sección que determine un efecto antigiro en el soporte-guía, y ello principalmente en los casos en que
25 la anchura de la cabeza en T sea menor que el ancho interior del soporte-guía.

Para facilitar la explicación más detallada se acompaña una hoja de dibujos en los que se ha representado un caso práctico de realización que se cita sólo
30 a título de ejemplo no limitativo del alcance del presente



modelo de utilidad.

En dichos dibujos:

La figura 1 es una vista en alzado de la cabeza en T.

5 La figura 2 muestra la pieza-tuerca en sección alzada.

La figura 3 ilustra el elemento a fijar, en este caso un porta-bobinas, considerado parcialmente en alzado.

10 La figura 4 corresponde a una sección practicada por el plano IV-IV de la figura 1.

La figura 5 es una vista en planta inferior de la cabeza en T.

15 La figura 6 es una vista en planta que representa la cabeza en T en el momento de ser introducida en la rendija de una barra de fileta y (representada en trazos) en la posición de aplicación de los extremos de la cabeza en T en las caras laterales internas del soporte guía.

20 La figura 7 es una vista que permite apreciar el porta-bobinas en alzado y acoplado a una barra de fileta considerada en sección.

De acuerdo con los dibujos, el dispositivo de que se trata comprende una cabeza en T -1- que tiene
25 una parte horizontal -2-, un cuello de sección poligonal oblonga -3- y un ensanchamiento roscado -4- provisto de una entalla en C -5-. Dicha cabeza en T -1- se introduce por su cuello de sección poligonal -3- en la rendija
-6- de una barra de fileta -7-, de manera que la cabeza
30 en T -1- se apoya por su parte -2- en la cara interna

24



inferior de dicha barra de fileta, haciendo tope los
extremos de la parte -2- de la cabeza en T en las caras
laterales internas de la barra de fileta (en los casos
en que la longitud de esta parte -2- sea mayor que el
5 ancho interior de la fileta).

El dispositivo comporta una pieza-tuerca
formada por una caperuza -8- poseedora de un cuello
roscado y dirigido hacia el interior -9-. También
comprende el dispositivo una espiga -10- con una garganta
10 -11- que define una valona superior -12-, cuya espiga
-10- se articula a rótula en un cojinete -13- del
cuerpo -14- del portabobinas.

La caperuza -8- se aplica sobre el cojinete
-13-, haciendo asomar la espiga -10- por el cuello
15 roscado -9-. La valona superior -12- de la espiga -10-
se coloca encajada en la entalla de sección en C -5-
del ensanchamiento roscado -4- tras lo cual se enrosca
la caperuza -8- mediante su cuello roscado -9- sobre
dicho ensanchamiento -4-. Gracias al antedicho apoyo
20 de los extremos de la parte -2- de la cabeza en T en
las caras laterales internas de la barra de fileta, la
cabeza en T no gira y es posible efectuar el apriete de
la caperuza -8-, con lo que se obtiene la sujeción
amovible del porta-bobinas a la aludida barra. Por otra
25 parte, el cuello de sección poligonal -3- se apoya en
la guía -6-, con lo que también se obtiene un efecto
antigiro para efectuar el enroscado de la caperuza -8-,
principalmente en aquellos casos en que la parte -2-
de la cabeza en T sea menor que el ancho del soporte-guía.

30 Es interesante hacer hincapié en que el dispo-



sitivo es apto para obtener la fijación amovible de muy diversos elementos en varios tipos de soportes-guía, en los que no existan caras laterales internas y, por lo tanto, entonces el efecto antigiro se consigue con el cuello -3- de sección poligonal, oblonga u otro adecuada, por lo que se puede considerar que el dispositivo es sumamente ventajoso.

El modelo, dentro de su esencialidad, puede ser llevado a la práctica en otras formas de realización que difieran sólo en detalle de la indicada únicamente a título de ejemplo, a las que alcanzará igualmente la protección que se recaba. Podrá, por tanto, fabricarse el dispositivo en cuestión en cualquier configuración y tamaño y con los materiales y medios más convenientes, por quedar todo ello comprendido en el espíritu de las siguientes reivindicaciones.

N O T A

Se reivindica como objeto del presente modelo de utilidad:

- 1.- Dispositivo para la fijación amovible de elementos en soportes-guía, caracterizado esencialmente por comprender una cabeza en T con un cuello introducible en la guía formada en el soporte, cuya cabeza en T se apoya en la cara inferior interna del soporte-guía al propio tiempo que sus extremos, para evitar su giro, se apoyan contra las caras laterales internas de dicho soporte, cuya cabeza en T comprende un ensanchamiento roscado que presenta una entalla radial en C en la que es encajable una espiga afecta al elemento a fijar



amoviblemente, sobre cuyo elemento se aplica una pieza-
-tuerca que se enrosca en el citado ensanchamiento de
la cabeza en T.

2.- Dispositivo para la fijación amovible de
5 elementos en soportes-guía, según la reivindicación
anterior, caracterizado por el hecho de que el cuello
de la cabeza en T es de sección tal que determina un
efecto antigiro en la guía del soporte, principalmente
en aquellos casos en que dicho tope antigiro no lo pueda
10 realizar la cabeza en T contra el soporte-guía.

3.- DISPOSITIVO PARA LA FIJACION AMOVIBLE DE
ELEMENTOS EN SOPORTES-GUIA.

Consta la presente memoria descriptiva de
seis hojas mecanografiadas, foliadas, numeradas y
escritas por una sola cara, acompañada de una lámina
de dibujos.

Madrid, a

24 OCT. 1970

JAIME GUIXERAS CARRE

P. A.
MANUEL DE RAFAEL
P. P.

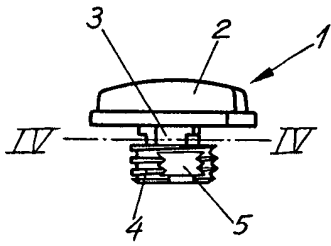


Fig. 1

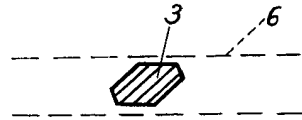


Fig. 4

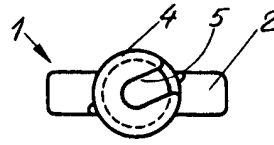


Fig. 5

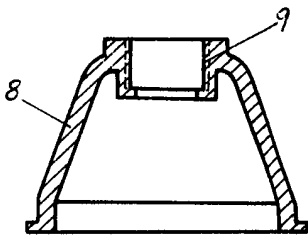


Fig. 2

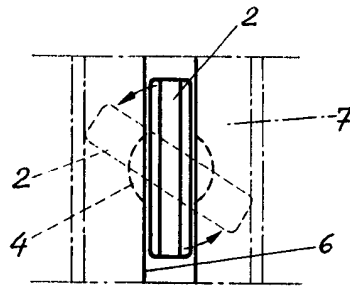


Fig. 6

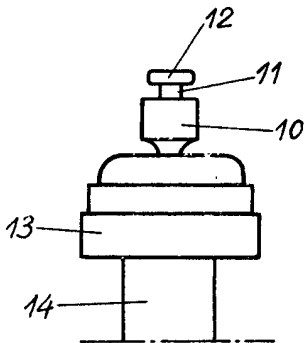


Fig. 3

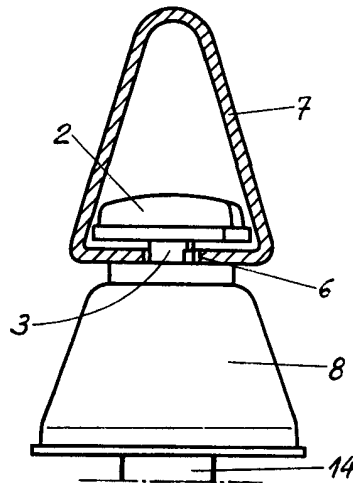


Fig. 7

Madrid, a 10 de Octubre de 1970